

AXELCLOUD

GUIDA RAPIDA



AXEL

AXEL-CLOUD: GUIDA RAPIDA

Axel-Cloud è il nuovo sistema per la gestione degli impianti che Axel ha pensato di offrire ai propri clienti. E' costituito da un portale web e da applicazioni per smartphone Android e iOS pensate per un accesso facilitato alle centrali.

Il portale mette a disposizione diversi servizi tra cui la risoluzione degli indirizzi IP dinamici, il monitoraggio di eventuali anomalie di rete, la deviazione delle notifiche verso i dispositivi mobili degli utenti sui quali è installata l'applicazione.

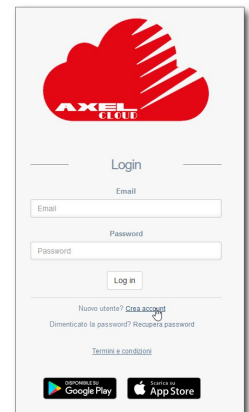
Per usufruire dei servizi offerti dal portale e dall'app di gestione è sufficiente seguire i passi di seguito elencati:

1. Creare un account di gestione
2. Registrare una centrale Axel al portale distinguendo tra
 - 2.1 Modalità P2P
 - 2.2 Modalità Cloud
3. Configurare l'accesso dall'app Axel-Cloud
4. Condividere una centrale con un altro account

1. CREARE UN ACCOUNT DI GESTIONE

- Collegarsi all'indirizzo <https://axel-cloud.it>, il portale Axel-Cloud presenterà la schermata di login.
- Cliccare sulla voce "Crea account", verrà visualizzata la pagina per la registrazione di un nuovo account.
- Una volta compilata la pagina di registrazione, basterà premere il pulsante "Registrati" per inviare i dati al portale. Il sistema invierà automaticamente un'email all'indirizzo indicato per la validazione della richiesta.

Nota: solo dopo aver completato la validazione, l'account sarà attivo.



2. REGISTRARE UNA CENTRALE AXEL AD UN ACCOUNT

Per registrare una centrale è sufficiente avere un browser web per visualizzare la pagina di registrazione. La procedura da seguire distingue tra modalità Cloud e P2P in base alla tipologia di connessione programmata in centrale.

Nota: se si possiede il software **Oberon X**, è possibile accedere alla pagina di registrazione direttamente dalla schermata di programmazione dell'impianto alla voce di menu **File > Registra centrale su Cloud**.

Il software precompilerà alcuni campi della pagina di registrazione con i dati del file di programmazione residente sul PC che va **sempre aggiornato** dopo aver eseguito l'abilitazione alla registrazione da tastiera.

2.1 MODALITA' P2P

L'operazione di registrazione ad un account va abilitata direttamente con la tastiera della centrale nel **menu utente** alla voce:

Test Impianto > Abilita reg. Cloud

L'abilitazione è consentita a qualunque utente attivo per MyWeb ed ha un time-out di 3 minuti; scaduto il quale, l'abilitazione all'accesso alla registrazione decade.

Per visualizzare la pagina di registrazione è sufficiente collegarsi all'indirizzo del servizio http o https della centrale e richiamare la pagina reg.htm.

Ad esempio, se la centrale è stata configurata lasciando i valori di default:

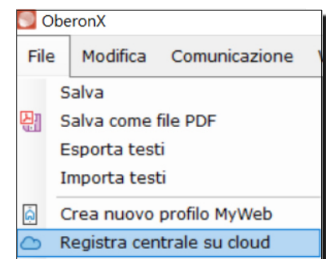
IP = 192.168.10.100, porta http = 80, porta https = 443

l'indirizzo http per la pagina di registrazione sarà:

<http://192.168.10.100:80/reg.htm>

mentre l'indirizzo https sarà:

<https://192.168.10.100:443/reg.htm>



LA PAGINA DI REGISTRAZIONE PER LA MODALITÀ P2P

La pagina di registrazione va compilata in tutte le sue parti. Alla fine premere il pulsante "Salva i dati" per inviare i dati al portale; la centrale risulterà **registrata con successo** all'account cloud utilizzato e verrà elencata tra le centrali amministrare.

ACCOUNT CLOUD

Email, Password: credenziali di un account utente attivo al quale associare la centrale e che al termine dell'operazione ne diventerà l'amministratore.

DATI CENTRALE

Nome: nome da assegnare alla centrale; es: "Abitazione Rossi"

ACCESSO LOCALE

Accesso locale: definisce se la centrale è accessibile da app su rete locale (LAN).

Protocollo: definisce il protocollo dati che l'app utilizzerà nella connessione web con la centrale su rete locale (LAN); se si sceglie il protocollo https verrà utilizzato il certificato autogenerato già presente a bordo della centrale.

Indirizzo IP: indirizzo di rete assegnato alla centrale; il campo non è modificabile e va assegnato alla centrale nella fase di programmazione.

Porta http: porta utilizzata nella connessione web quando viene utilizzato il protocollo http; il campo non è modificabile e va assegnato alla centrale nella fase di programmazione.

Porta https: porta utilizzata nella connessione web quando viene utilizzato il protocollo https; il campo non è modificabile e va assegnato alla centrale nella fase di programmazione.

ACCESSO REMOTO

Accesso remoto: definisce se la centrale è accessibile da app su rete pubblica (Internet); se accessibile, è possibile definire se si utilizzerà un indirizzo statico o dinamico (DDNS).

Protocollo di connessione: definisce il protocollo dati che l'app utilizzerà nella connessione web con la centrale su rete pubblica; se si sceglie il protocollo https verrà utilizzato il certificato autogenerato già presente a bordo della centrale.

IP pubblico: indirizzo IP statico del router di accesso; il campo è abilitato se la modalità di accesso remoto è impostata su "on (IP statico)".

Hostname: nome da assegnare per la risoluzione dell'IP dinamico; il sistema automaticamente aggiungerà un suffisso di 5 caratteri al fine di rendere univoco e sicuro l'hostname scelto. Il campo è abilitato se la modalità di accesso remoto è impostata su "on (DDNS)".



The screenshot shows the registration form for a central unit in P2P mode. At the top is the AxelCloud logo. The form is titled "Registra la Centrale" and is organized into several sections, each with a blue question mark icon for help:

- Account Cloud**: Includes an "Email" field (placeholder: "Email Utente") and a "Password" field (placeholder: "Password AxelCloud").
- Dati Centrale**: Includes a "Nome" field (placeholder: "Nome per la Centrale").
- Accesso locale**: Features a toggle for "Accesso locale" (currently set to "On") and a "Protocollo di connessione" dropdown menu (set to "HTTP"). Below this are fields for "IP" (192.168.10.100), "Porta per protocollo HTTPS" (443), and "Porta per protocollo HTTP" (80).
- Accesso remoto**: Features a toggle for "Accesso remoto" (currently set to "Off"), with options for "On (DDNS)" and "On (IP statico)". It includes a "Protocollo di connessione" dropdown (set to "HTTP"), an "IP pubblico" field (placeholder: "IP pubblico"), a "Hostname" field (placeholder: "Hostname per la Centrale"), and two "Porta per protocollo" fields (one for HTTPS and one for HTTP, both with placeholder "Porta di connessione alla Centrale").

At the bottom of the form are two buttons: "Vai al portale" (blue) and "Salva i dati" (green).

L'url di connessione alla centrale sarà visibile nel portale nella schermata dei dettagli anagrafici della centrale.

Esempio: - accesso remoto: DDNS
- protocollo: https
- porta https: 443
- hostname: abitazionerossi
- Url di connessione: https://abitazionerossi-abc12.axel-cloud.it:443

Porta https: porta utilizzata nella connessione web quando viene utilizzato il protocollo https; il campo deve coincidere con quanto programmato nel router per la connessione https alla centrale (port forwarding)

Porta http: porta utilizzata nella connessione web quando viene utilizzato il protocollo http; il campo deve coincidere con quanto programmato nel router per la connessione http alla centrale (port forwarding).

Nota: Nel caso di centrali registrate sia per accesso locale (LAN) che accesso da rete pubblica (Internet), al momento della connessione l'app tenterà prima l'accesso su rete pubblica e solo in caso di assenza di rete tenterà l'accesso su rete locale.

Nota: La registrazione di una centrale è condizione necessaria alla ricezione delle notifiche push; le notifiche verranno deviate con le regole programmate in centrale e raggiungeranno il dispositivo dell'utente anche nel caso in cui l'accesso su rete locale e rete pubblica sia stato bloccato.

Questo consente di rispondere alle esigenze di sicurezza di chi vuole bloccare qualunque accesso al proprio impianto ma desidera comunque riceverne le segnalazioni.

2.2 2.2 MODALITÀ CLOUD

Prima di procedere alla registrazione della centrale, munirsi di:

- Numero seriale indicato nell'etichetta apposta sulla scheda CPU della centrale
- Codice di controllo visualizzato dalla tastiera della centrale nel **menu utente** alla voce: **Test Impianto > Cod. Reg. Cloud**

L'operazione di registrazione ad un account va abilitata direttamente con la tastiera della centrale nel **menu utente** alla voce:

Test Impianto > Abilita reg. Cloud

L'abilitazione è consentita a qualunque utente attivo per MyWeb ed ha un time-out di 3 minuti; scaduto il quale, l'abilitazione all'accesso alla registrazione decade.



LA PAGINA DI REGISTRAZIONE PER LA MODALITÀ CLOUD

La pagina di registrazione è disponibile all'indirizzo <https://mw.axel-cloud.it/reg> e va compilata in tutte le sue parti. Alla fine premere il pulsante "Registra la centrale" per inviare i dati al portale; la centrale risulterà **registrata con successo** all'account cloud utilizzato e verrà elencata tra le centrali amministrare.

ACCOUNT CLOUD

Email, Password: credenziali di un account utente attivo al quale associare la centrale e che al termine dell'operazione ne diventerà l'amministratore.

DATI CENTRALE

Nome: nome da assegnare alla centrale; es: "Abitazione Rossi".

Numero Seriale: Mac Address, identificativo univoco della centrale, indicato nell'etichetta apposta sulla scheda CPU della centrale.

Codice di Registrazione Cloud: codice di verifica alla registrazione visualizzabile direttamente con la tastiera della centrale nel **menu utente** alla voce:

[Test Impianto > Cod. Reg. Cloud](#)

ACCESSO LOCALE

Accesso locale: definisce se la centrale è accessibile da app su rete locale (LAN), opzione valida per le centrali Axtra ed Axò (con scheda di rete) per le quali è possibile configurare il web server a bordo centrale.

Protocollo: definisce il protocollo dati che l'apputilizzerà nella connessione web con la centrale su rete locale (LAN); se si sceglie il protocollo https verrà utilizzato il certificato autogenerato già presente a bordo della centrale.

Indirizzo IP: indirizzo di rete assegnato alla centrale; il campo non è modificabile e va assegnato alla centrale nella fase di programmazione.

Porta http: porta utilizzata nella connessione web quando viene utilizzato il protocollo http; il campo non è modificabile e va assegnato alla centrale nella fase di programmazione.

Porta https: porta utilizzata nella connessione web quando viene utilizzato il protocollo https; il campo non è modificabile e va assegnato alla centrale nella fase di programmazione.

The screenshot shows the registration interface for the cloud mode. At the top is the Axel logo. Below it, there are language selection options for Italiano and English. The main heading is "Registra la Centrale". Underneath, there are sections for "Account Cloud" with input fields for "Email account cloud" and "Password account cloud". The "Dati Centrale" section includes input fields for "Nome per la Centrale", "Numero seriale", and "Codice di registrazione cloud". The "Accesso locale" section has a radio button for "On" (selected) and "Off", a dropdown menu for "Protocollo di connessione" set to "HTTP", and input fields for "IP locale della Centrale", "Porta per protocollo HTTPS" (set to 0), and "Porta per protocollo HTTP" (set to 0). At the bottom, there are two buttons: "Vai al portale" and "Registra la centrale".

3. CONFIGURARE L'ACCESSO DALL'APP Axel-Cloud

Seguendo i link predisposti nella home page del portale Axel-Cloud o direttamente dagli store di Android e Apple, si scarica l'applicazione sullo smartphone e la si installa.

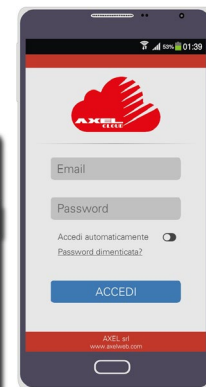
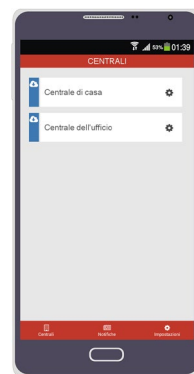
All'avvio l'applicazione proporrà una pagina di login in cui è necessario inserire le credenziali dell'account cloud con cui ci si è iscritti al portale.

Una volta riconosciuto l'account, l'applicazione aggiornerà la lista delle centrali ad esso associate.

Prima di fare accesso alle centrali occorre configurarne l'accesso dall'applicazione.

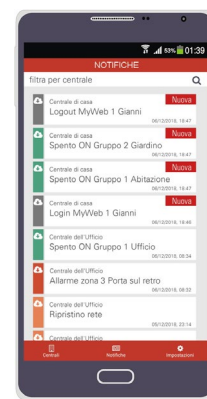
Allo scopo è sufficiente selezionare il relativo menù di impostazioni (la rotellina) per far comparire la finestra di inserimento dati.

- Per l'accesso alla centrale selezionata inserire le credenziali dell'utente programmato in centrale per l'accesso MyWeb.
- Scegliere se memorizzare le credenziali nel dispositivo, diversamente verranno sempre richieste ad ogni accesso alla centrale.
- Scegliere se ricevere le notifiche programmate per l'utente.
- Premere il pulsante "Salva" per memorizzare i dati nel dispositivo e tornare all'elenco delle centrali.



Completata l'operazione è possibile avviare la connessione e verranno ricevute le notifiche degli eventi programmati in centrale per l'utente MyWeb in uso.

Nota: le segnalazioni di una centrale sono legate agli utenti MyWeb definiti come destinatari in programmazione; la memorizzazione delle credenziali MyWeb a livello app è dunque necessaria alla ricezione delle notifiche push sul dispositivo, anche nel caso di impianti configurati come non accessibili sia da rete pubblica che da rete locale.



Nota relativa alle icone:



Indica che la centrale è registrata in modalità P2P, ovvero la connessione tra lo smartphone e la centrale avviene in modalità diretta.



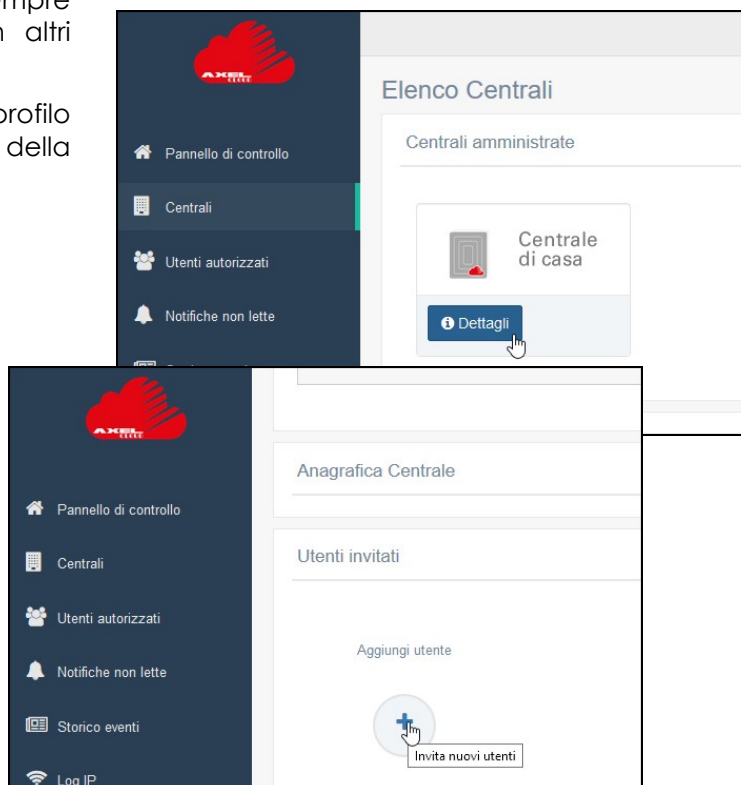
Indica che la centrale è registrata in modalità Cloud, ovvero sia la centrale che lo smartphone sono connessi ai server cloud.

4. CONDIVIDERE UNA CENTRALE CON UN ALTRO ACCOUNT

Come amministratori di una centrale è sempre possibile scegliere di condividerne l'uso con altri account del portale.

Allo scopo è sufficiente entrare nel proprio profilo web, con **"Dettagli"** visualizzare la pagina della centrale...

... espandere il Menù **"Utenti invitati"** e premere sul pulsante **PIU'** .



Il portale presenterà una finestra in cui va inserito l'indirizzo email dell'account da invitare e alla conferma del dato il portale invierà una email all'account indicato che accettando l'invito completerà la procedura.

A procedura completata, nel profilo web dell'amministratore della centrale l'account verrà elencato tra gli utenti autorizzati all'uso, mentre nel profilo web dell'account inviato all'uso, la centrale verrà elencata tra quelle non amministrate. Nell'applicazione, invece, l'account troverà la centrale a cui

è stato invitato nell'elenco centrali; l'accesso e le notifiche potranno essere configurati come descritto nel punto precedente.

L'amministratore potrà sempre revocare l'invito agli utenti precedentemente autorizzati che riceveranno l'avviso di revoca via email. Allo stesso modo un utente può sempre eliminare le centrali cui è stato invitato e il portale invierà il relativo avviso email agli amministratori delle stesse.





Axel Srl

Via del Santo, 143
35010 Limena (PD)
info@axelweb.com
www.axelweb.com



www.axelweb.com