

Oggetto: **Migliorie Combinet 5ive / Multivox codici 11.705 - 11.718**

Dal 19 novembre c.m. saranno disponibili sul nostro sito internet gli aggiornamenti sia del **firmware (versione 2.0)** sia del **software di programmazione (versione 2.1)** di entrambi i dispositivi in oggetto.

Su entrambi i combinatori sono state integrate le seguenti migliorie, evidenziate tra l'altro nella documentazione allegata, che qui di seguito Vi elenchiamo:

MIGLIORIE

1. Stampa PDF

Sarà possibile stampare il file di programmazione del combinatore (**Fig.1 Allegato 1 SW Combinatori**).

2. Ricerca automatica porta seriale USB

Il dispositivo ricerca automaticamente la porta seriale COM utilizzata sul PC (**Fig.2 Allegato 1 SW Combinatori**).

3. Driver USB

Sarà possibile installare i driver USB automaticamente nel sistema; è consigliabile scollegare il cavo USB dal PC prima di cliccare sul tasto indicato (**Fig.2 Allegato 1 SW Combinatori**).

4. Registrazione messaggi vocali

Sarà possibile registrare i messaggi di allarme relativi agli ingressi, i messaggi relativi alle uscite e alla nuova funzione antijamming, oltre che da microfono integrato, da PC tramite il microfono installato nello stesso computer, oppure utilizzando la funzione di "text to speech" a sintesi vocale (**Fig. 3 Allegato 1 SW Combinatori e Fig. 4-5 Allegato 2 SW Combinatori**).

5. Anti Jammer

Sarà possibile utilizzare la **innovativa funzione Anti Jammer (v. nota allegata e Fig. 6-7 Allegato 3 SW Combinatori)** programmando il combinatore o come dispositivo Controllato (Slave) o come dispositivo Controllore (Master).

ATTENZIONE

I combinatori con la versione integrata del firmware citato (versione 2.0), saranno disponibili a partire da mese di Gennaio 2013.

Tutti coloro che, nel frattempo, intendessero utilizzare le migliorie descritte potranno aggiornare i combinatori utilizzando l'**interfaccia USB codice 15.814** utilizzata anche per la programmazione dei combinatori da PC.

Restando a Vostra completa disposizione per ulteriori chiarimenti, Vi porgiamo cordiali saluti.

Allegato 1 SW Combinatori

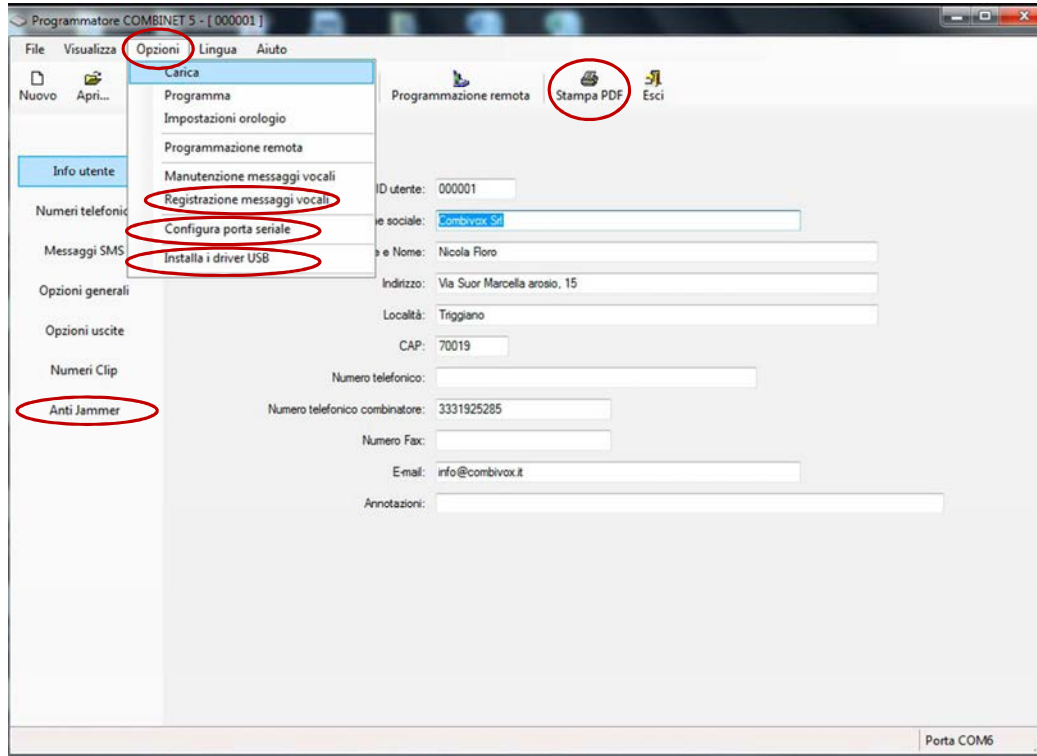


Fig. 1

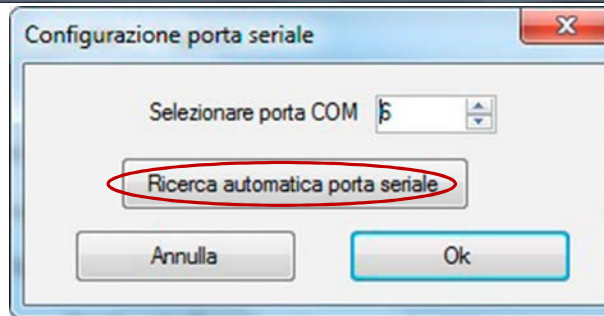


Fig. 2

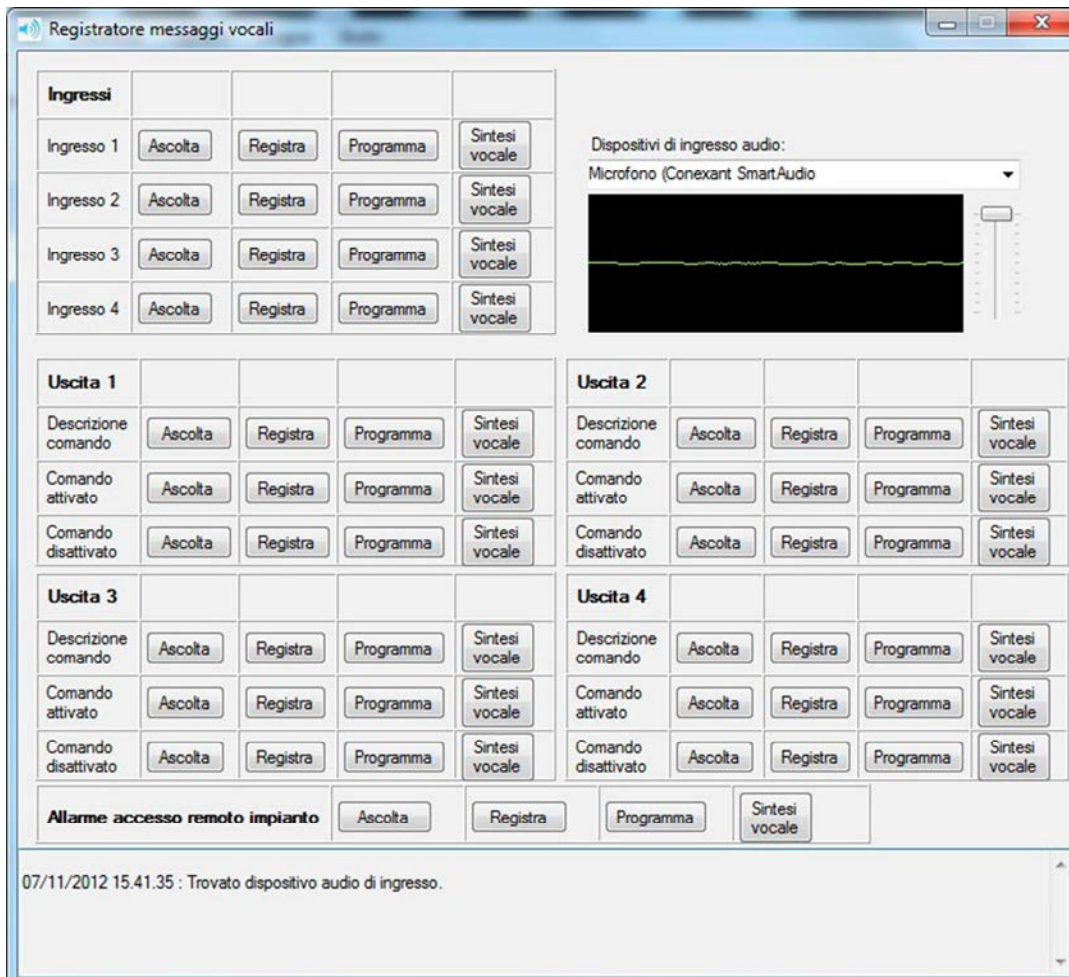


Fig. 3

Allegato 2 SW Combinatori

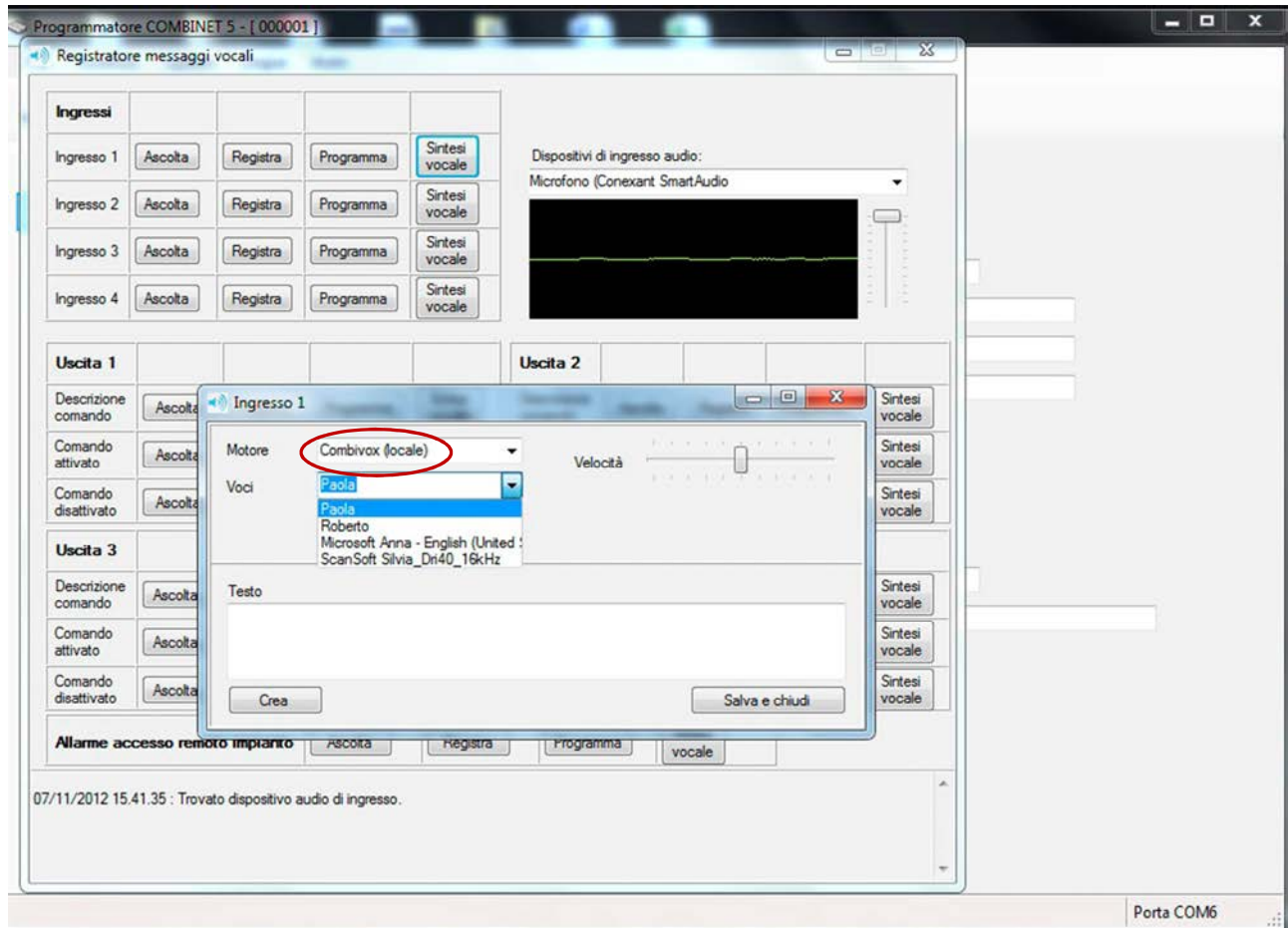


Fig. 4

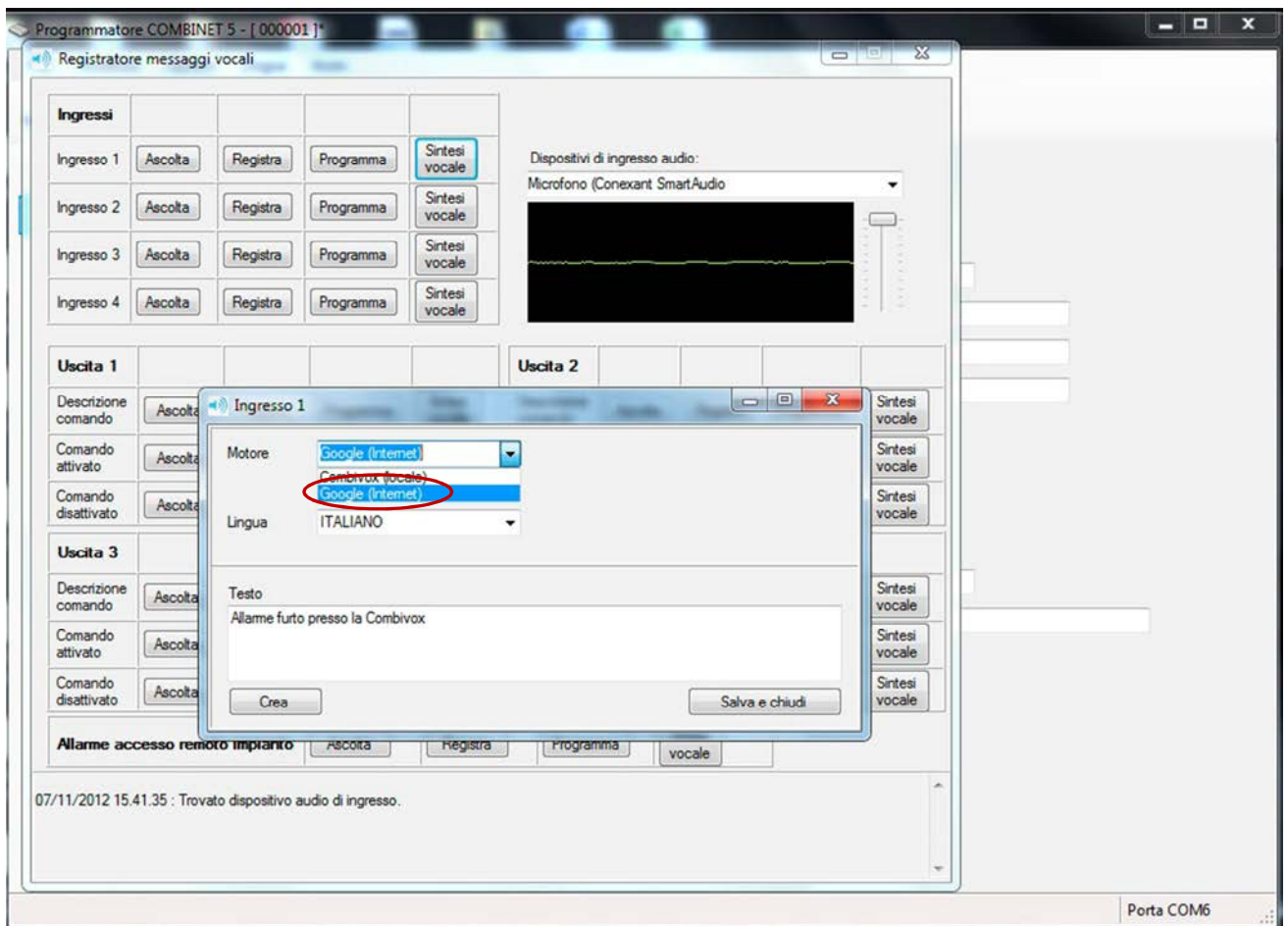


Fig. 5

Allegato 3 SW Combinatori

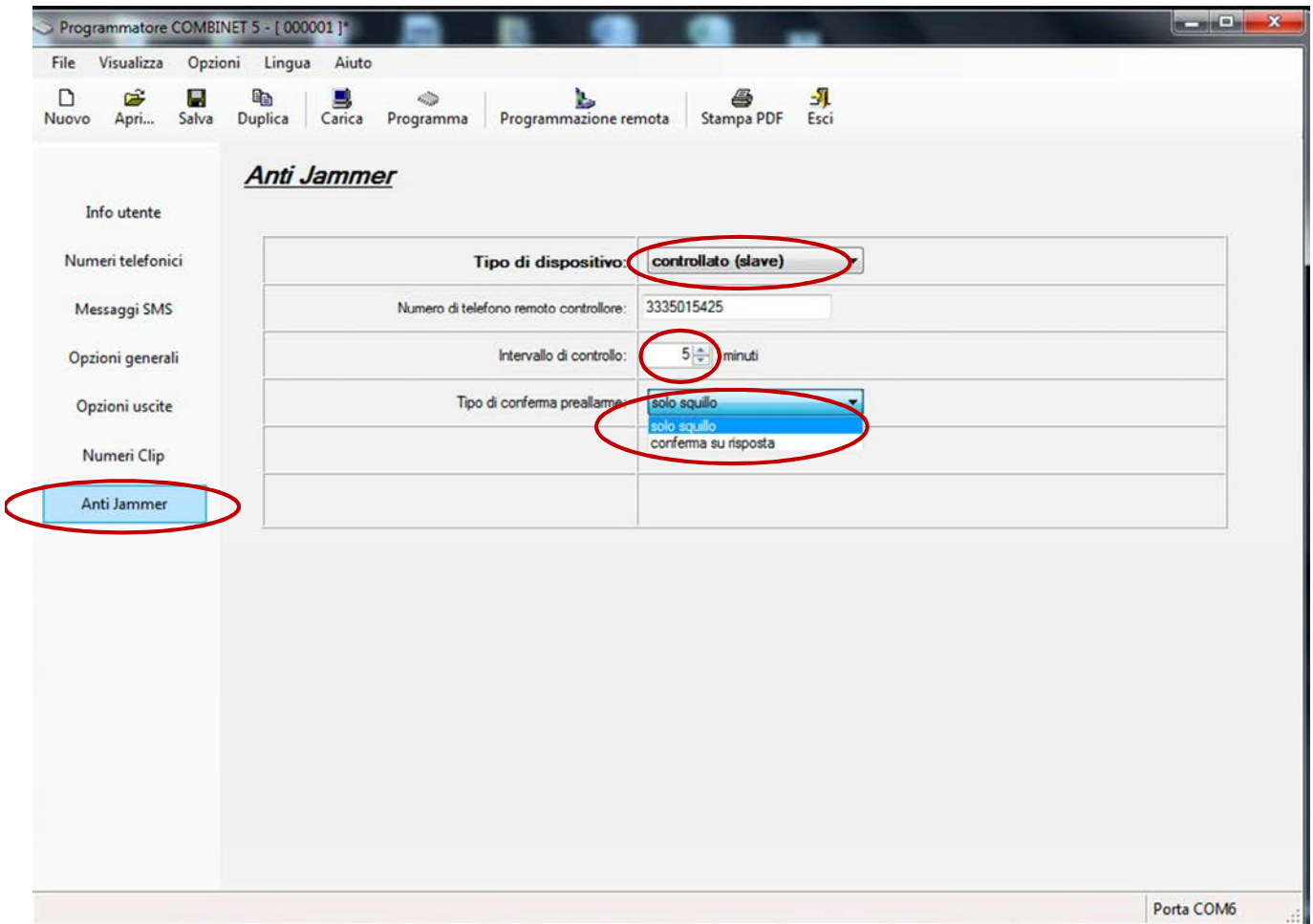
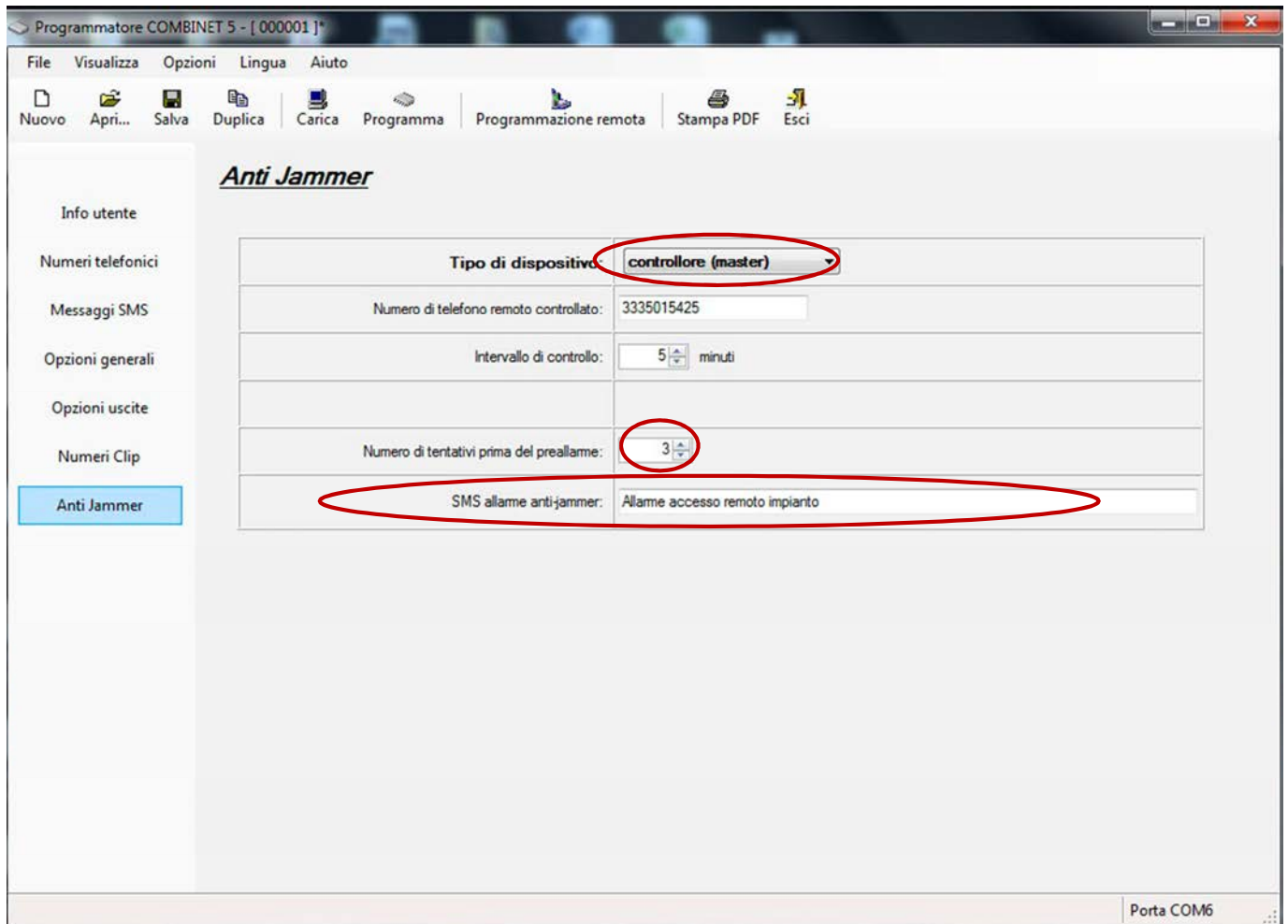


Fig. 6



COMBINET 5ive/MULTIVOX/CENTRALI

Funzionamento Funzione Antijamming

Il sistema consiste nel controllare il funzionamento GSM di un impianto di antifurto (dispositivo controllato o **Slave**), sia esso un combinatore GSM tipo Multivox o Combinet 5ive o una centrale di allarme serie Amica o Elisa, utilizzando un apparecchio remoto (dispositivo controllore o **Master**).

Il controllo viene effettuato a costo zero attraverso il riconoscimento del numero telefonico del chiamante. Il dispositivo Slave, programmato opportunamente, effettua periodicamente una chiamata al numero telefonico del Master. Quest'ultimo riconosce il numero, quindi chiude la chiamata e ripristina il timeout di attesa dello squillo dallo Slave.

Nel caso in cui il Master allo scadere del timeout di attesa non ha ancora ricevuto lo squillo, effettua una chiamata verso il dispositivo Slave. Quest'ultimo, nel caso di una momentanea anomalia della rete GSM, dovesse riprendere a funzionare correttamente, riconosce il numero e, in funzione della programmazione eseguita, può:

- 1) chiudere la chiamata e dopo circa 1 minuto effettuare nuovamente lo squillo verso il controllore;**
- 2) rispondere ed inviare un tono di conferma verso il controllore che chiude la chiamata nel caso in cui riconosce tale tono.**

Se il dispositivo Slave, invece, per una prolungata assenza del segnale della rete GSM non risponde alla chiamata del Master, quest'ultimo, effettua un certo numero di tentativi programmabili (max 9) oltre i quali, perdurando una mancata conferma da parte dello Slave, invia la chiamata e/o sms di allarme (programmabile) ai numeri telefonici in memoria.

PARAMETRI DA PROGRAMMARE

- 1. Il numero telefonico del dispositivo remoto (NUM.TELEF.REM.);**
- 2. L'intervallo di tempo tra due segnalazioni telefoniche (PERIODO);**
- 3. Impostare il tipo di dispositivo Master/Slave (TIPO DISPOSIT.);**

In funzione del tipo di dispositivo indicare anche:

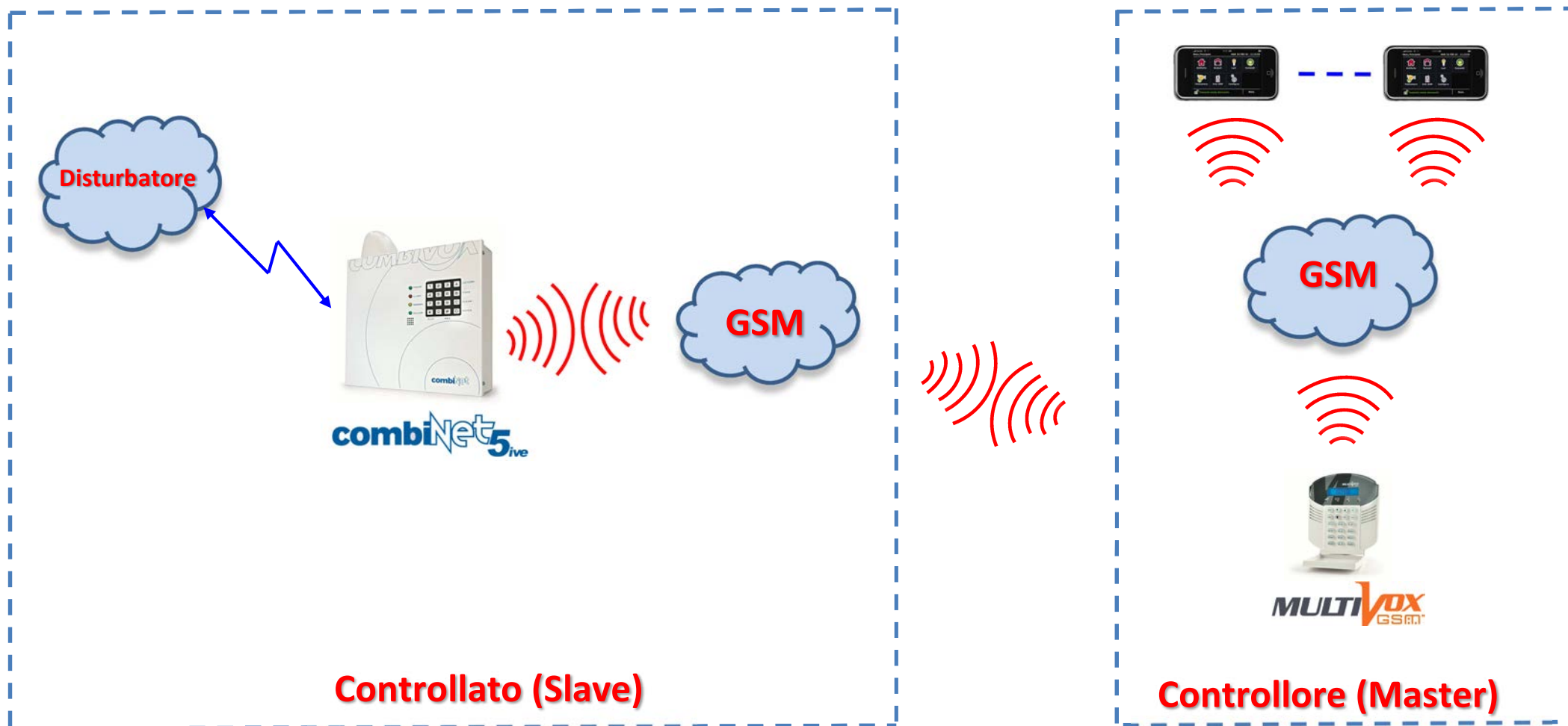
• SLAVE

- **Impostare il tipo di risposta alla chiamata di preallarme (CONF. PREALL.)**

• MASTER

- **Impostare il numero di tentativi eseguiti ogni intervallo di tempo pari a TIMEOUT, prima di inviare l'allarme ai numeri programmati (NUM. TENTATIVI).**
- **Programmare il messaggio fonia su allarme (default "Allarme accesso remoto impianto");**
- **Programmare il messaggio SMS su allarme (default "Allarme accesso remoto impianto").**

Schema antijamming Combinatore GSM “Punto – Punto”



Il Combinatore GSM Controllato (Slave), effettua spontaneamente chiamate a solo squillo, con cadenze temporali programmabili da 5 minuti a 4 ore, verso il Controllore (Master). Se si interrompe la comunicazione per sabotaggio della rete GSM col Controllore (Master), lo stesso, a sua volta, interroga il dispositivo Controllato (Slave) con “x” tentativi programmabili (max 9). Se il Controllato (Slave) dovesse persistere a non rispondere, il Controllore (Master) invia allora un allarme di antijamming sia in fonia che in SMS a “y” numeri telefonici preventivamente programmati.

SIA IL CONTROLLATO (SLAVE) CHE IL CONTROLLORE (MASTER) POSSONO ESSERE ENTRAMBI COMBINET 5ive, MULTIVOX GSM O MISTI.