



Videoregistratori digitali di rete



Recordia N-D/VR (11.930 - 11.932)

Manuale di Installazione ed Uso

Recordia NVR (11.936)



COMBIVOX[®]
SECURITY PRODUCTS

INDICE	Pag.
PREFAZIONE	2
Avviso sul copyright della licenza software di terze parti	2
Garanzia del prodotto e limitazione di responsabilità	3
Sicurezza del prodotto	3
Smaltimento del prodotto	3
INTRODUZIONE	4
Contenuto del prodotto	4
Descrizione	4
Vista dei pannelli	5
INSTALLAZIONE E CONFIGURAZIONE	7
Collegamenti	7
Configurazione nella rete LAN	7
Configurazione nella rete LAN (Utenti esperti)	8
Collegamento alla linea ADSL	9
Avvio del dispositivo	10
INSTALLAZIONE DELLE TELECAMERE	11
Configurazione automatica delle telecamere IP	11
Configurazione manuale delle telecamere IP	13
Modifica dei parametri di una telecamera IP	14
Installazione delle telecamere analogiche	15
Modifica dei parametri di una telecamera ANALOGICA	15
Modifica delle PASSWORD di accesso	16
Collegamento ad interfaccia AMICAWEB	17
CONFIGURAZIONI DI VIDEOSORVEGLIANZA	18
Regolazioni di una telecamera IP	18
Impostazione del motion detection di una telecamera IP	19
Pianificazione delle registrazioni	21
FUNZIONAMENTO DEL RECORDIA	23
Visualizzazione live (monitoring)	23
Funzione PTZ	24
Funzione ZOOM	25
Registrazione manuale	26
Impostazioni di riproduzione (playback)	27
Riproduzione dei filmati (player video)	32
Utilizzo del telecomando	33
GESTIONE DEL RECORDIA DA IPHONE	34
Configurazione	34
Visualizzazione delle telecamere (live)	35
Funzione PTZ	36
Menu principale	36
Visualizzazione delle registrazioni (playback)	37
Impostazioni	39
GESTIONE DEL RECORDIA DA RETE LAN E INTERNET	39
Gestione tramite browser	39
Gestione tramite software client	40
AGGIORNAMENTO FIRMWARE	44
GUIDA PER LA CONFIGURAZIONE DEL DDNS	47
SPECIFICHE TECNICHE	52

PREFAZIONE

Grazie per aver scelto un videoregistratore Combivox.

Il presente manuale d'uso contiene istruzioni e informazioni dettagliate relative ai prodotti per videosorveglianza RECORDIA N-D/VR (cod. 11.930 e 11.932) e RECORDIA NVR (cod. 11.936). Leggere attentamente il presente manuale e tutta la documentazione supplementare fornita prima di procedere all'installazione o al funzionamento del prodotto.

Questo manuale contiene informazioni esclusive appartenenti alla Combivox Srl. I contenuti del manuale non possono essere utilizzati per altri scopi, nè essere rivelati ad altre persone o aziende o riprodotti con alcun mezzo, elettronico o meccanico, senza l'autorizzazione della Combivox Srl.

Il testo e le immagini contenute hanno uno scopo illustrativo e di riferimento: i nomi di persone e aziende e tutti i dati utilizzati negli esempi sono fittizi, salvo indicazione contraria.

Sebbene le specifiche del prodotto possono essere soggette a modifiche senza alcun preavviso, la Combivox Srl fa il possibile per garantire che i manuali destinati agli utenti siano aggiornati regolarmente sulla base delle revisioni concernenti le funzioni del prodotto. Tuttavia, si invita l'utente a segnalare eventuali discrepanze rilevate tra il manuale e il prodotto. In ogni caso, le versioni aggiornate dei manuali sono disponibili nelle aree riservate del sito web Combivox all'indirizzo www.combivox.it (com). La garanzia del prodotto è soddisfatta secondo quanto previsto dalla legge in vigore.

Avviso sul copyright della licenza software di terze parti

Il prodotto Combivox descritto in questo manuale potrebbe includere software di terze parti protetto da copyright. La legislazione vigente riserva alla Combivox e ai fornitori di software di terze parti determinati diritti esclusivi nei confronti del software coperto da copyright, come il diritto di distribuzione e riproduzione del software stesso. In base a tale diritto, nessun software coperto da copyright contenuto nei prodotti Combivox può essere modificato, decodificato, distribuito o riprodotto in qualsiasi modo entro i limiti previsti dalla legge. Inoltre, l'acquisto dei prodotti Combivox non dovrà essere considerato una concessione diretta o implicita, mediante preclusione o altro, di licenze o diritti di copyright, brevetti o applicazioni della Combivox o di fornitori di software terzi, fatta eccezione per una licenza di utilizzo normale, inclusa nella confezione che deriva per legge dalla vendita di un prodotto.

Garanzia del prodotto e limitazione di responsabilità

Il produttore non si assume alcuna responsabilità per la vendita dell'apparecchio, né delega tale responsabilità a terzi. La garanzia non è applicabile per eventuali danni dovuti a incidenti, negligenza, alterazioni o uso improprio del prodotto. Inoltre, la presente garanzia non copre componenti o parti non forniti assieme al prodotto.

La garanzia si intende applicabile per un periodo di 2 anni dalla data di acquisto. Inoltre, la garanzia non è applicabile per eventuali malfunzionamenti dovuti a uno o più dei seguenti motivi, nei quali tali casi verrà applicata una commissione per eventuali interventi di manutenzione:

- il prodotto è stato utilizzato o maneggiato in maniera impropria dall'utilizzatore;
- il prodotto è stato smontato e/o ha subito modifiche da parte dell'utilizzatore;
- il prodotto ha subito danni derivanti da collegamento ad una presa di corrente inadeguata alle specifiche tecniche;
- il prodotto ha subito danni dovuti a disastri naturali (incendi, alluvioni, maremoti e altri).

Al termine del periodo di garanzia (2 anni), verrà applicata una commissione per eventuali interventi di manutenzione, relativi a verifiche e/o riparazioni del prodotto. Durante il periodo di garanzia, verrà applicata una commissione per eventuali interventi di manutenzione, relativi a riparazioni e/o verifiche del prodotto, per qualsiasi problema di malfunzionamento non contemplato dalla garanzia stessa.

Il presente prodotto non costituisce un dispositivo antifurto o antincendio. Il produttore non è ritenuto responsabile per qualsiasi danno a beni o a persone causato durante l'utilizzo.

L'installazione del prodotto deve essere effettuata da personale qualificato ed esperto. E' assolutamente vietata l'installazione manuale da parte dell'utilizzatore, poichè può comportare rischio d'incendi, scosse elettriche e/o malfunzionamenti del prodotto. Contattare l'installatore per eventuale assistenza al prodotto.

Sicurezza del prodotto

- 1.** L'apparecchio è in grado di funzionare in modo normale ad una temperatura compresa tra 0° C e 40° C ed umidità relativa compresa tra 0% e 95%. Assicurarsi che l'ambiente sia ben ventilato.
- 2.** Il cavo d'alimentazione ed i dispositivi collegati a Recordia devono fornire il voltaggio corretto (80W, 12V).
- 3.** Non sottoporre il dispositivo alla luce diretta del sole oppure in prossimità di fonti di calore.
- 4.** Non lasciare penetrare del liquido o corpi estranei all'interno del dispositivo.
- 5.** Non posizionare il dispositivo su superfici irregolari per evitare cadute e danni.
- 6.** Non pulire l'apparecchio con acqua, diluenti organici o altri solventi, per evitare il rischio di malfunzionamenti e/o scosse elettriche. La pulizia deve essere effettuata con un panno asciutto in grado di rimuovere la polvere.
- 7.** Evitare di porre oggetti sul cavo d'alimentazione.
- 8.** Non tentare mai di riparare da sé il dispositivo. Lo smontaggio inappropriato del prodotto può esporre a scosse elettriche ed altri pericoli. Mettersi in contatto con l'installatore per tutti i tipi d'informazione.

Smaltimento del prodotto

Questo prodotto Combivox è stato sviluppato e fabbricato con materiali e componenti di alta qualità riciclabili e riutilizzabili. Questo simbolo indica che le apparecchiature elettroniche ed elettriche non più utilizzabili devono essere raccolte e smaltite separatamente dai rifiuti domestici. Normalmente esistono impianti di raccolta differenziata per prodotti elettronici ed elettrici non più utilizzati. Smaltire queste unità in un impianto di riciclaggio compatibile con l'ambiente, in conformità alla Direttiva Europea 2002/96/EC.

INTRODUZIONE

Contenito della confezione

All'interno del packaging dei videoregistratori RECORDIA (cod. 11.930 e 11.932) sono presenti:

- il dispositivo RECORDIA compreso di hard disk da 1 Tbyte;
- la licenza per sistema operativo embedded;
- l'alimentatore 220Volt (80 Watt) 12Vcc;
- un cavo di collegamento LAN;
- un telecomando IR per la gestione delle funzioni tramite ricevitore infrarossi integrato;
- il manuale tecnico di installazione ed uso.

All'interno del packaging del videoregistratore RECORDIA (cod. 11.936) è presente:

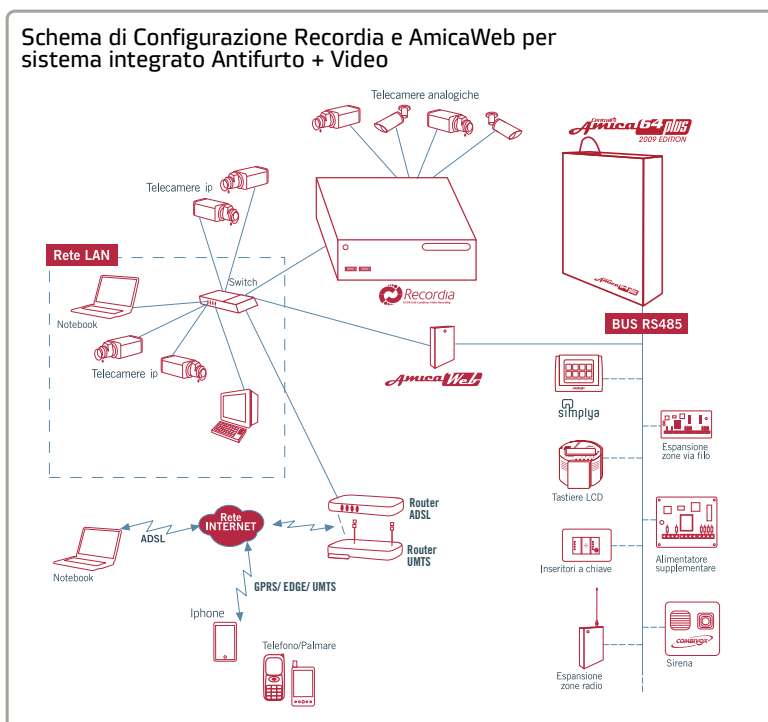
- il dispositivo RECORDIA FANLESS compreso di hard disk da 250 Gb;
- la licenza per sistema operativo embedded;
- l'alimentatore 220Volt (80 Watt) 12Vcc;
- un cavo di collegamento LAN;
- un telecomando IR per la gestione delle funzioni tramite ricevitore infrarossi, completo di cavetto;
- le staffe e le viti per l'installazione del dispositivo a parete;
- il manuale tecnico di installazione ed uso.

Descrizione

RECORDIA è un sistema di videoregistrazione in grado di gestire in locale e a distanza telecamere di rete IP (ACTi-Combi) e analogiche (RECORDIA versione analogico e IP, cod. 11.932).

Il videoregistratore è disponibile in 3 differenti versioni:

- cod. 11.936 per la gestione fino a 8 telecamere IP (Acti-Combi);
 - cod. 11.930 per la gestione fino a 20 telecamere IP (Acti-Combi);
 - cod. 11.932 per la gestione fino a 16 telecamere IP (Acti-Combi) e 4 telecamere analogiche.
- Tutte le versioni possono funzionare in modalità stand-alone oppure in abbinamento alla Centrale Antifurto Amica 64 ver. 2009 tramite l'interfaccia **Amicaweb**. Questa configurazione (vedi fig. sotto) consente una gestione integrata Antifurto + Videosorveglianza con possibilità ulteriori di registrazione degli eventi generati dalla centrale Amica 64 (allarmi di zona, inserimenti/ disinserimenti di aree, apertura zona, etc.).



RECORDIA consente la registrazione degli eventi e la visualizzazione degli stessi in playback, nonché le telecamere dal vivo direttamente sul monitor ad esso collegato, da PC e da terminale mobile collegato alla stessa rete LAN, da Internet via Browser o Software dedicato "Recordia Client" da installare su PC.

Il dispositivo mobile può essere uno Smartphone con browser tipo Opera Mobile, Safari, Android (funzionamento ottimizzato per iPhone, iPod e iPad). Non è necessario installare alcun software, ma digitare, semplicemente l'indirizzo Web. Il sistema operativo è installato su memoria a stato solido Compact Flash per evitare perdite di funzionalità e dovute ad accidentale malfunzionamento dell'Hard Disk.

Il videoregistratore Recordia integra un dispositivo di sicurezza a ripristino automatico (Watch Dog) software e Hardware.

Vista dei pannelli

Qui di seguito, le immagini relative ai pannelli frontali e posteriori delle 3 differenti versioni del RECORDIA:



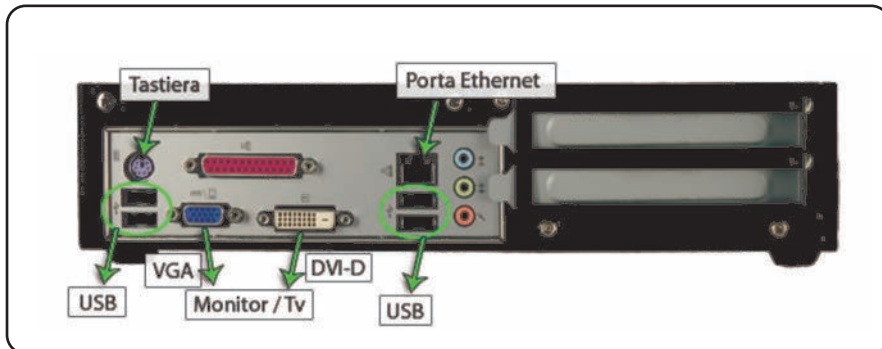
RECORDIA (cod. 11.936)

*Vista pannello frontale
Vista pannello posteriore*



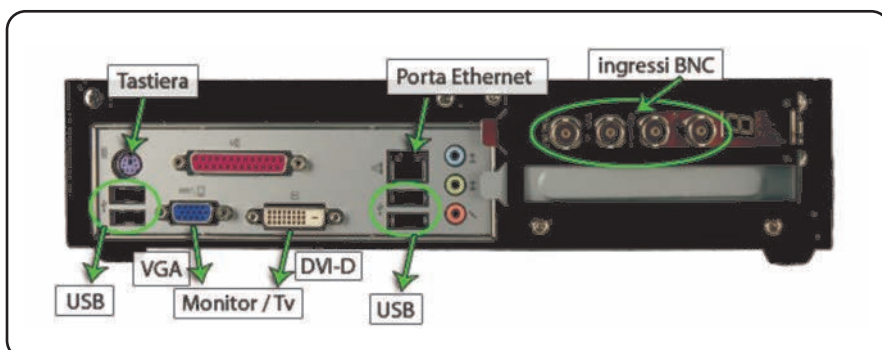
RECORDIA (cod. 11.930 - 11.932)

Vista pannello frontale



RECORDIA (cod. 11.930)

Vista pannello posteriore



Recordia (cod. 11.932)

Vista pannello posteriore

La versione del Recordia (cod. 11.936) può essere installata direttamente dietro ad un monitor munito di attacco VESA. Qui di seguito si riportano le fasi necessarie per un corretto montaggio:



Fig. 1

Smontare il pannello posteriore del RECORDIA e applicarlo sul monitor con le 4 viti in dotazione



Fig. 2 a

Posizionare il RECORDIA sul pannello posto sul retro del monitor

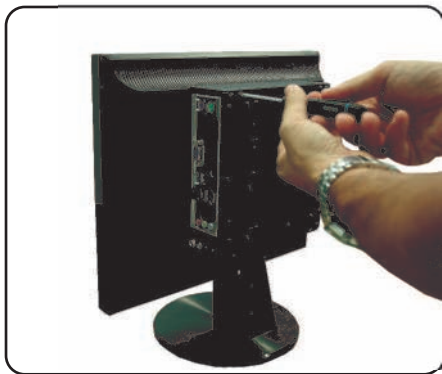


Fig. 2 b

Fissare il RECORDIA sul pannello tramite le 4 viti in dotazione

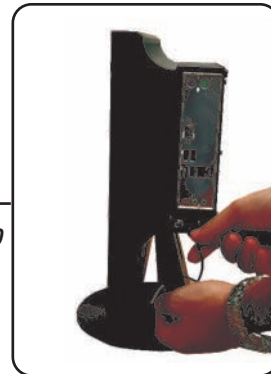


Fig. 3

Inserire il cavetto IR in dotazione nell'apposita presa



Fig. 4

Applicare al monitor, tramite biadesvio, il cavetto IR in modo da posizionare il ricevitore a vista del telecomando (fig. 4 e 5)



Fig. 5

INSTALLAZIONE E COLLEGAMENTI

Collegamenti

Prima dell'utilizzo del dispositivo RECORDIA è necessario effettuare le operazioni di configurazione, in funzione delle caratteristiche dell'impianto e del numero di telecamere.

Posizionare il dispositivo in un luogo asciutto in modo tale da poter essere facilmente collegabile alla rete elettrica e alla rete LAN o direttamente a Switch e/o Router.

Le operazioni di configurazione possono essere effettuate direttamente dal dispositivo RECORDIA (collegando allo stesso un Monitor Vga , tastiera e mouse) o da altro PC collegato alla stessa rete Lan e su cui sia stato installato preventivamente il software **"RECORDIA CLIENT"**.

Nel caso si utilizzi il RECORDIA N-D/VR (cod. 11.932) per telecamere IP e analogiche, collegare, oltre al cavo Lan RJ45, anche i cavi video delle telecamere sugli ingressi BNC del videoregistratore.

Configurazione nella rete LAN

Nel videoregistratore RECORDIA (tutte le versioni) sono pre-impostati di fabbrica i seguenti parametri TCP IP:

INDIRIZZO IP: **192.168.1.26**

PORTA: **8080**

DHCP: **DISABILITATO**

GATEWAY: **192.168.1.1**

SUBNET MASK: **255.255.255.0**

DNS Primario: **192.168.1.1**

DNS Secondario: **VUOTO**

IMPORTANTE: si tenga presente che l'indirizzo del RECORDIA (**192.168.1.26**), per evitare conflitti, non dovrà essere stato configurato su altri dispositivi collegati sulla rete LAN.

Nel caso in cui si utilizzi il router WLAN Combivox (cod. 62.894), da collegare ad una delle 4 porte Ethernet disponibili, seguire la seguente procedura:

- alimentare il router attraverso l'alimentatore a 220V fornito e accenderlo tramite il pulsante ON/OFF;
- verificare che il LED POWER si accenda e rimanga acceso.

Dopo alcuni secondi si accenderà anche il LED WPS/WLAN e il LED verde relativo alla porta cui è connesso il dispositivo RECORDIA, così come il LED verde presente sul connettore LAN dello stesso (fig.6).

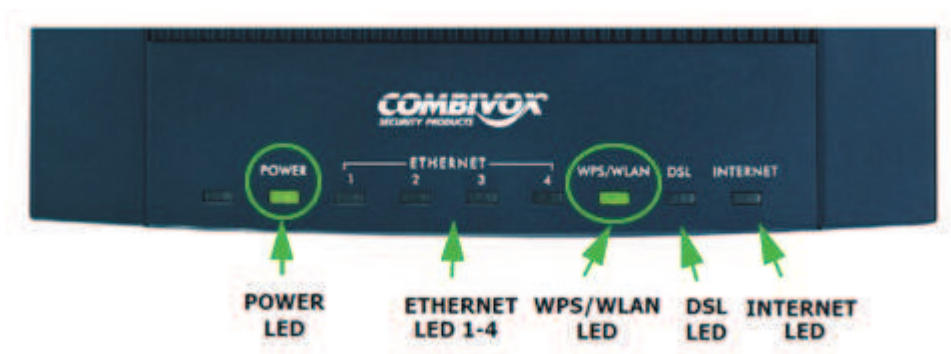


Fig. 6

Configurazione in rete LAN (Utenti esperti)

Collegare direttamente il RECORDIA al router:

Gli indirizzi IP di fabbrica sono i seguenti:

- ROUTER: **192.168.1.1**;
- RECORDIA: **192.168.1.26**;

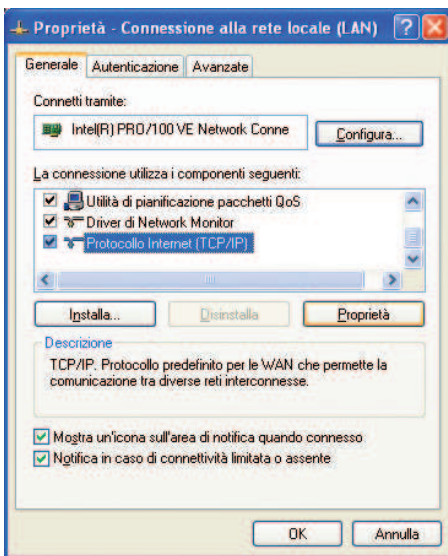
Per configurare l'indirizzo di rete su RECORDIA è necessario effettuare le seguenti operazioni:

1) accedere da "Risorse di rete" a "Visualizza connessioni di rete";



2) accedere a "Proprietà" di "Connessione alla rete locale";

3) selezionare, dalla finestra "Generale", "Protocollo Internet TCP/IP" e cliccare su "Proprietà";

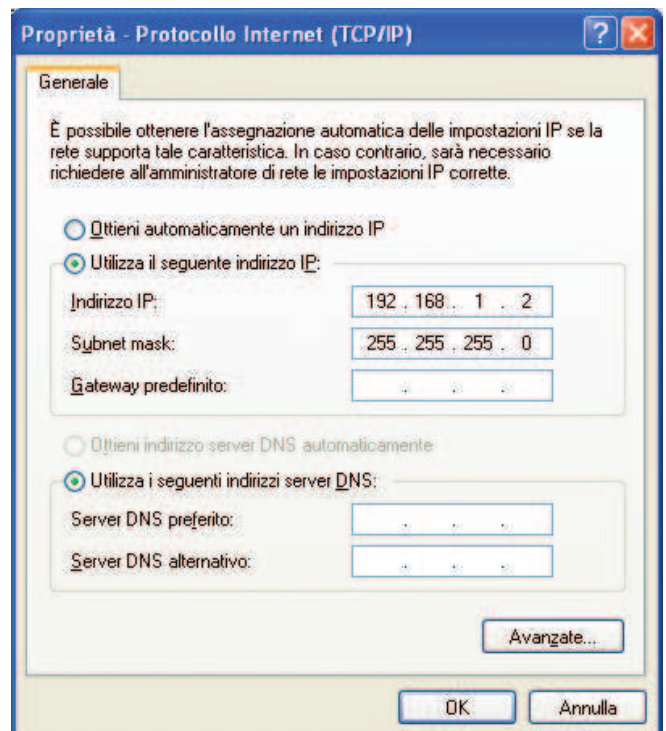


4) cliccare su "Utilizza il seguente indirizzo IP" e impostare i seguenti parametri:

- a) indirizzo IP: **192.168.1. n** (da 2 a 254: non utilizzare l'indirizzo 25 perchè riservato al collegamento dell'Amicaweb);
- b) subnet mask: **255.255.255.0**;
- c) gateway: **192.168.1.1**;
- d) server DNS Preferito: **192.168.1.1**.

In alternativa a quanto sopra, cliccare su "Ottieni automaticamente un indirizzo IP" e su "Ottieni indirizzo server DNS automaticamente".

e) cliccare "OK" per confermare le modifiche.



Collegamento alla linea ADSL

Per il funzionamento via Internet, è necessario disporre di una linea ADSL da collegare al router. Inserire il cavo ADSL nella presa DSL del Router (fig. 7).

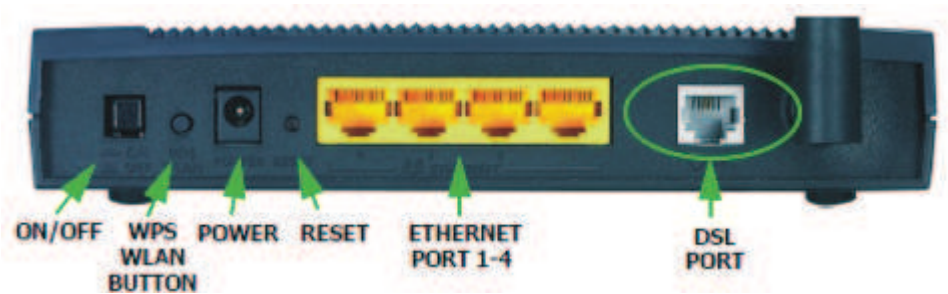


Fig. 7

A questo punto, con il router alimentato, il LED DSL lampeggia varie volte per alcuni minuti fino a quando si accende il LED INTERNET fisso: in tal caso è disponibile la connessione Internet (fig. 8).

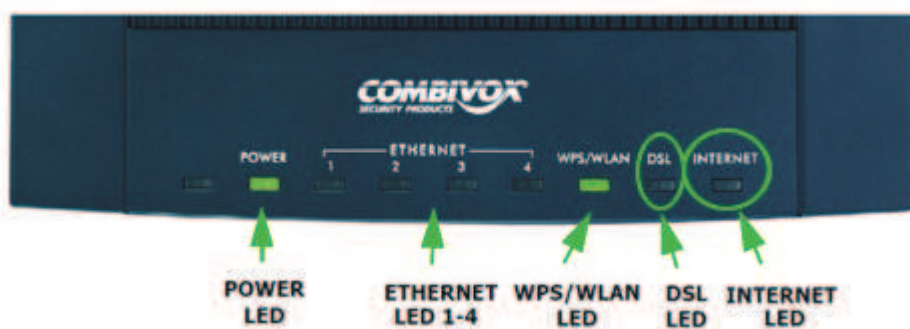


Fig. 8

Il router fornito è già programmato con i parametri della ADSL di Alice, quindi collegando l'apparecchio alla linea dovrebbe già consentire l'accesso via Internet (in caso di utilizzo IP dinamico, verificare che sia stato sottoscritto l'abbonamento "gratuito" (vedi par. "Guida per la configurazione del DDNS" a pag. 47) e che siano stati inseriti i relativi dati nella sezione "Dynamic DNS").

In caso di provider diverso da Alice, è necessario configurare il router con i dati relativi al provider.

NOTA: le indicazioni relative al router si riferiscono ad un modello Zyxel. Potrebbero, però essere forniti altri modelli, fermo restando le stesse impostazioni.

Avvio del dispositivo

Alimentare il dispositivo RECORDIA, collegando l'alimentatore fornito in dotazione (220 Volt-12 Volt - 80 Watt) o altra sorgente di alimentazione a 12 V equivalente in grado di erogare minimo 7 A.

Il dispositivo si accenderà automaticamente (non è necessario agire sul pulsante di accensione). A seconda della versione del dispositivo, appaiono 2 diverse schermate, nelle quali, non essendo ancora state impostate le telecamere, non appare alcun video:

A) schermata all'accensione del Recordia in versione senza canali analogici (cod. 11.930 e 11.936):



B) schermata all'accensione del Recordia provvisto di 4 canali video analogici (cod. 11.932):



INSTALLAZIONE DELLE TELECAMERE

Configurazione automatica delle telecamere IP

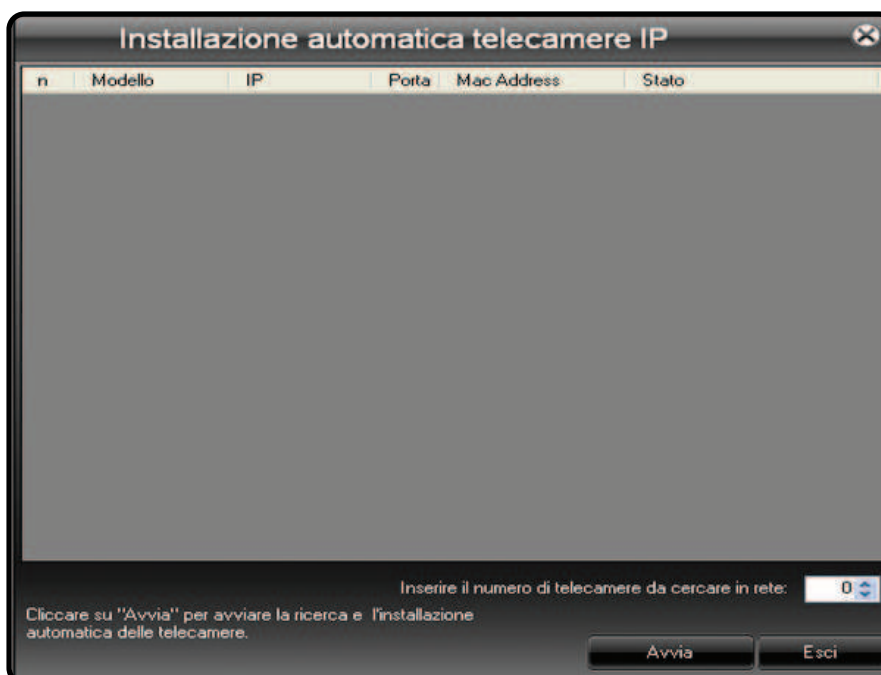
Una volta avviato il RECORDIA, non appare alcun video in quanto non è stata ancora configurata alcuna telecamera.

Per inserire una telecamera IP, cliccare sul tasto  e inserire la password installatore di accesso alla programmazione (default 0 0 0 0 0 0).

Appare la seguente schermata:



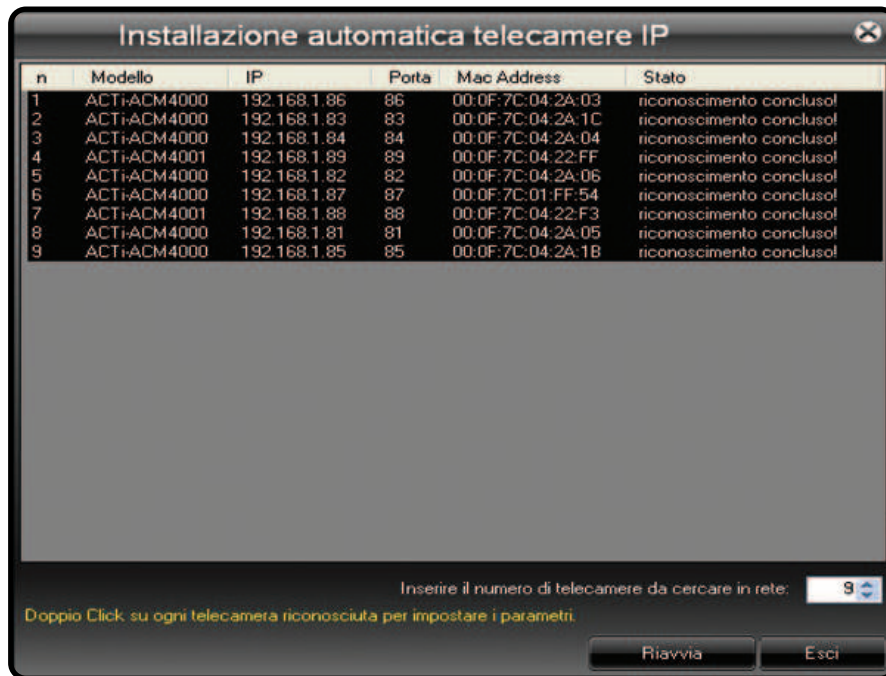
Cliccare sul tasto "INSTALLA NUOVE TELECAMERE" e successivamente sul tasto "PROCEDURA DI ACQUISIZIONE AUTOMATICA" per visualizzare la schermata successiva:



Da questa finestra, cliccando sul tasto "AVVIA", si attiva la ricerca automatica delle telecamere IP che sono state installate sulla rete LAN. Attendere la conclusione delle operazioni di rilevamento delle telecamere che può durare qualche minuto in relazione al numero di telecamere installate.

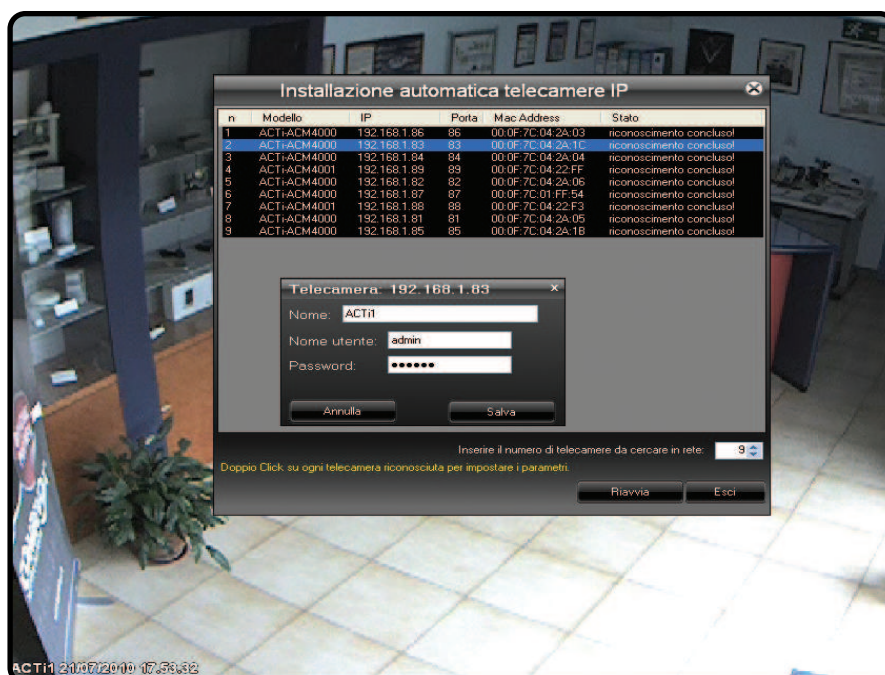
E' possibile inserire, tramite i tasti cursore in basso a dx, il numero di telecamere da cercare: nel caso in cui, tale numero non corrisponda a quelle individuate dalla ricerca automatica, il dispositivo lo segnalerà con un messaggio di avviso, in modo da intraprendere eventuali correzioni di configurazione.

Al termine dell' operazione di ricerca automatica, appare la seguente finestra:



nella quale sono elencate le telecamere trovate.

Cliccare, ad uno alla volta, sulla telecamera da programmare ed inserire il nome da assegnare ed, eventualmente, differenti valori di **Username** e **Password** di accesso alla telecamera. Ripetere tale operazione per tutte le telecamere individuate dalla ricerca automatica. Sullo sfondo verranno visualizzate le immagini della telecamera selezionata per una corretta individuazione. Al termine delle impostazioni sulle telecamere trovate, cliccare sul tasto "ESC" per terminare l'installazione.



Configurazione manuale delle telecamere IP

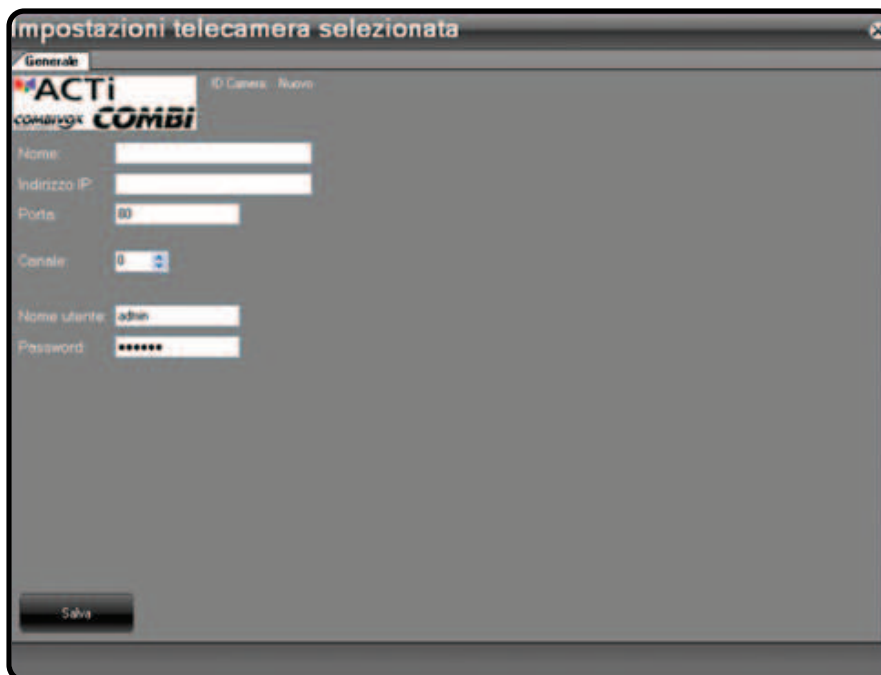
Una volta avviato il RECORDIA, non appare alcun video in quanto non è stata ancora configurata alcuna telecamera.

Per inserire una telecamera IP, cliccare sul tasto  e inserire la password installatore di accesso alla programmazione (default 0 0 0 0 0).

Appare la seguente schermata:



Cliccare sul tasto "INSTALLA NUOVE TELECAMERE" e successivamente sul tasto "INSERIMENTO MANUALE" per visualizzare la schermata successiva:




Da questa finestra è possibile impostare i seguenti parametri relativi alla telecamera:

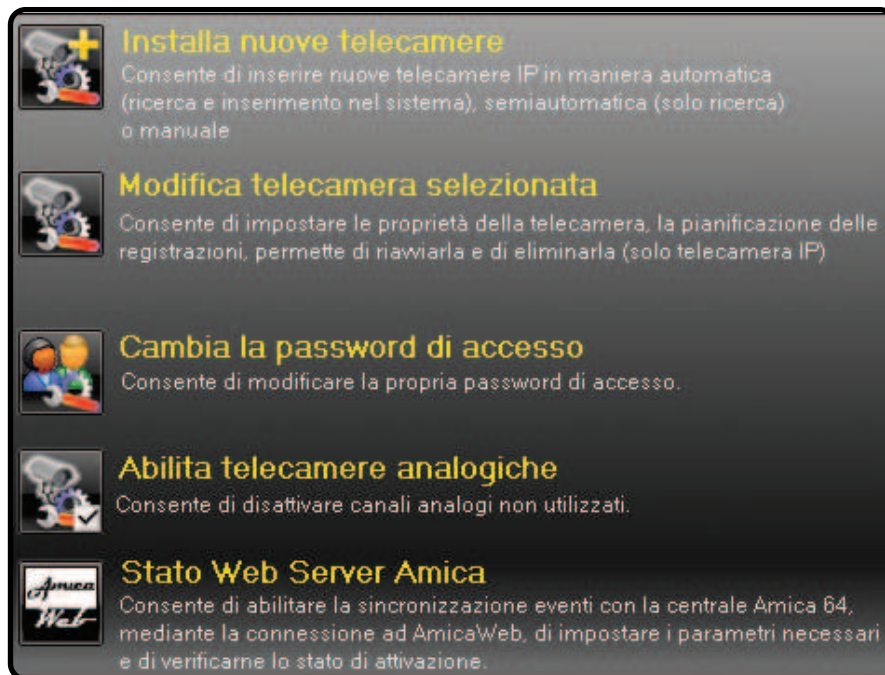
- nome descrittivo;
- indirizzo di rete IP;

- porta HTTP di accesso alla telecamera;
- canale video (in caso di eventuale videosever Combivox);
- nome utente e password di accesso alla telecamera.

Una volta inseriti i parametri, cliccare sul tasto "SALVA" e attendere l'avvio della telecamera.

Modifica dei parametri di una telecamera IP

Per modificare i parametri relativi ad una telecamera IP, visualizzare il video della telecamera da modificare e successivamente cliccare sul tasto . Inserire la password installatore di accesso alla programmazione (default 0 0 0 0 0 0). Nella seguente schermata cliccare sul tasto "MODIFICA TELECAMERA SELEZIONATA",



per accedere alla schermata qui sotto riportata, dalla quale è possibile modificare i parametri o eliminare dal sistema la telecamera. Al termine dell'operazione, cliccare sul tasto "SALVA" per rendere operative le modifiche apportate, o sul tasto "ELIMINA" per eliminare la telecamera.

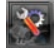


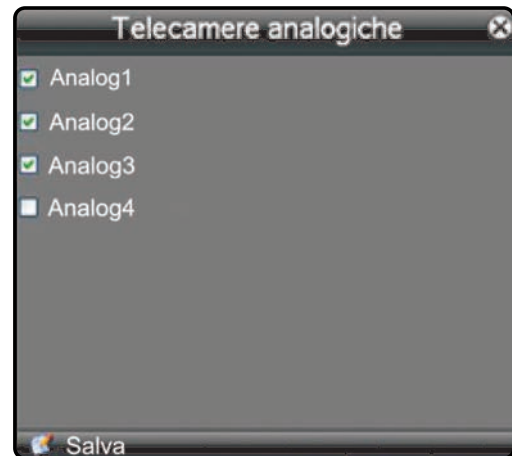
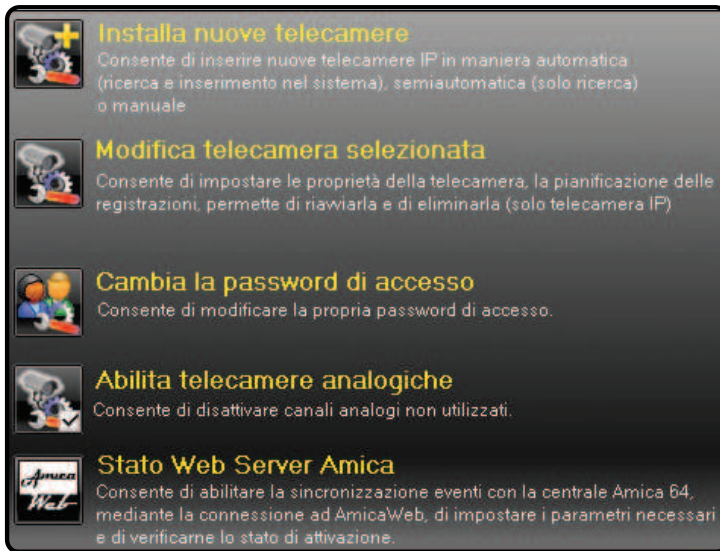
Per selezionare eventualmente altre telecamere da modificare, è possibile utilizzare i tasti cursore in basso

  o selezionare la telecamera dall'elenco a sx .

Installazione delle telecamere analogiche

La versione RECORDIA (cod. 11.932) dispone di 4 ingressi per telecamere analogiche. Per visualizzare i segnali video, occorre in primo luogo collegare le telecamere agli ingressi BNC video, presenti sul retro del dispositivo.

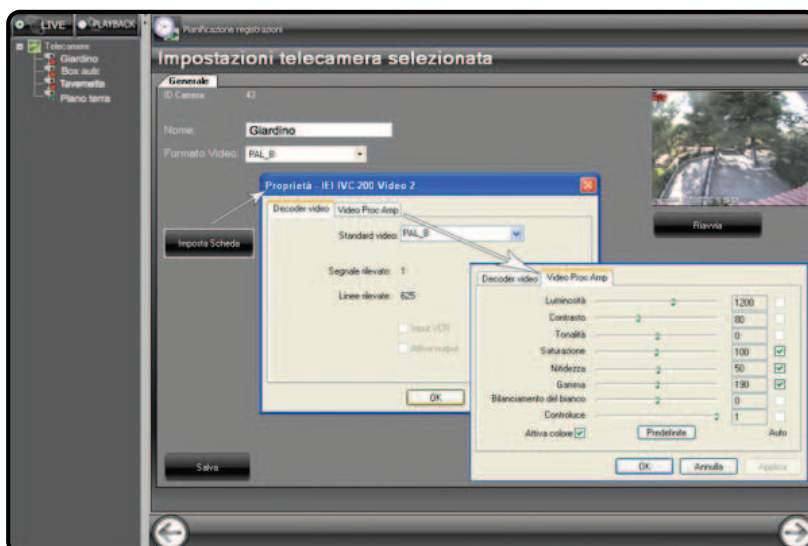
Successivamente cliccare sul tasto . Inserire la password installatore di accesso alla programmazione (default 0 0 0 0 0 0). Nella seguente schermata cliccare sul tasto "ABILITA TELECAMERE ANALOGICHE",



successivamente abilitare (tramite apposito flag) la/e telecamera/e da visualizzare. Al termine dell'operazione, cliccare sul tasto "SALVA".

Modifica dei parametri di una telecamera analogica

Per modificare i parametri relativi ad una telecamera ANALOGICA, accedere alla stessa utilizzando la medesima procedura come descritto per le telecamere IP. Si accederà alla maschera sotto riportata:




In questa finestra è possibile modificare i parametri relativi a:

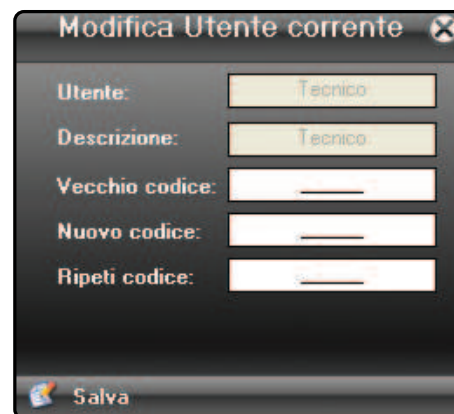
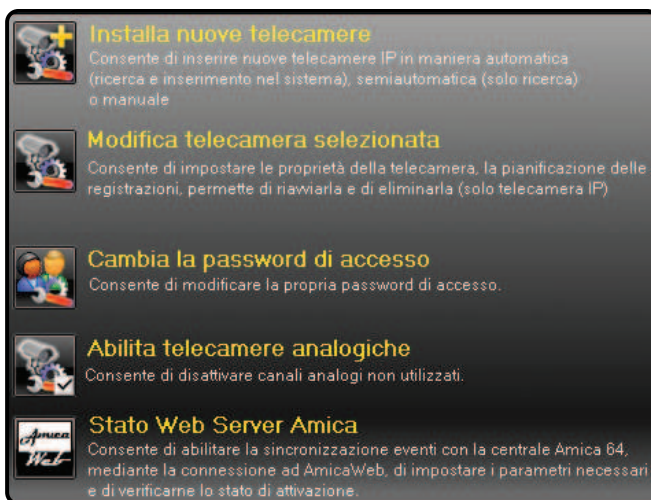
- nome descrittivo;
 - formato video (la modifica viene effettuata istantaneamente dopo la selezione di un altro valore dal menu a tendina).
- Inoltre è possibile impostare direttamente altri parametri del canale analogico cliccando direttamente sul tasto "IMPOSTA SCHEDA".

Il tasto "RIAVVIA" consente di ripristinare il canale video selezionato nel caso in cui si riscontrino problemi tecnici di visualizzazione. Infine, premere il tasto "SALVA" per memorizzare le nuove impostazioni.

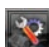
Modifica delle PASSWORD di accesso

L'accesso alla programmazione (installazione e configurazione delle telecamere, pianificazione delle registrazioni, etc.) del RECORDIA avviene tramite un "Codice Tecnico" (default 0 0 0 0 0).

Per modificare tale codice, cliccare sul tasto . Inserire la password installatore di accesso alla programmazione (default 0 0 0 0 0 0); nella seguente schermata cliccare sul tasto "CAMBIA LA PASSWORD DI ACCESSO",




successivamente inserire nelle apposite righe il nuovo codice e cliccare sul tasto "SALVA". Per accedere alle funzioni Utente del RECORDIA è necessario un "Codice Master" (default 1 2 3 4 5 6). Per modificare

tale codice, cliccare sul tasto . Inserire la password utente di accesso alle funzioni (default 1 2 3 4 5 6). Nella seguente schermata cliccare sul tasto "CAMBIA LA PASSWORD DI ACCESSO" per accedere alla finestra successiva, nella quale inserire la nuova password alfanumerica. Al termine, cliccare sul tasto "SALVA".




Collegamento ad interfaccia AMICAWEB

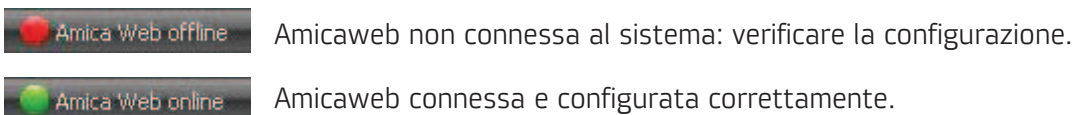
Il videoregistratore RECORDIA può essere interfacciato, tramite l'interfaccia LAN-RS485 AMICAWEB (cod. 11.920), ad una centrale Amica 64 ver. 2009, al fine di gestire le funzioni di ANTIFURTO e di VIDEOSORVEGLIANZA attraverso un'unica piattaforma software, sia da un PC che da Iphone o Smartphone, dotati di browser. L'interfaccia AMICAWEB consente il dialogo tra centrale Amica 64 ver. 2009 e RECORDIA, in modo da attivare le funzioni di VIDEOSORVEGLIANZA (pianificazione delle videoregistrazioni) in seguito ad eventi generati dalla centrale Amica (es. allarmi di zona, inserimenti e disinserimenti, etc.) (VEDI PAR. "PIANIFICAZIONE REGISTRAZIONI" a pag. 21).


Per verificare il funzionamento dell'interfaccia AMICAWEB, cliccare sul tasto . Inserire la password installatore di accesso alla programmazione (default 0 0 0 0 0); nella seguente schermata cliccare sul tasto "STATO WEB SERVER AMICA".

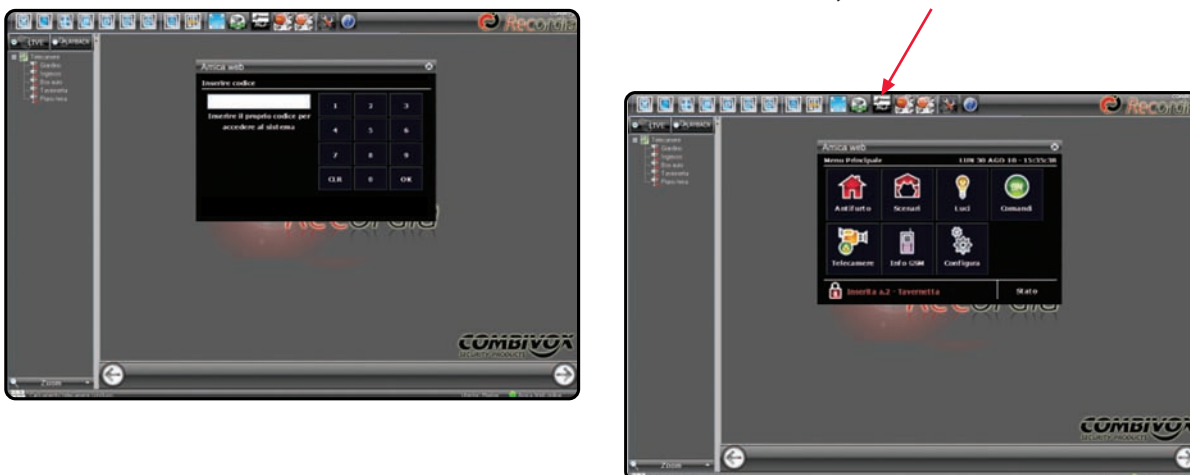


Nella finestra successiva, inserire l'indirizzo IP sul quale è collegata l'interfaccia Amicaweb e la porta HTTP e cliccare sul tasto  per salvare le impostazioni (effettuare questa operazione dopo aver programmato l' Amicaweb per l'accesso al RECORDIA, vedi manuale tecnico dell' AMICAWEB).

Cliccare sul Tasto "ON" per avviare l'associazione con l'Amicaweb e attendere che l'operazione si concluda. Lo stato dell'associazione RECORDIA - AMICAWEB è visualizzato in basso:




Al primo avvio del sistema, RECORDIA è configurato per connettersi all' Amicaweb sull'indirizzo **192.168.1.25** e la porta **80**. Per accedere alle funzioni ANTIFURTO della centrale Amica 64, cliccare sul tasto posto in alto . Nella finestra che appare, inserire il codice utente MASTER della centrale Amica 64 per accedere alle funzioni disponibili (consultare il manuale dell'interfaccia AMICAWEB e della centrale Amica).



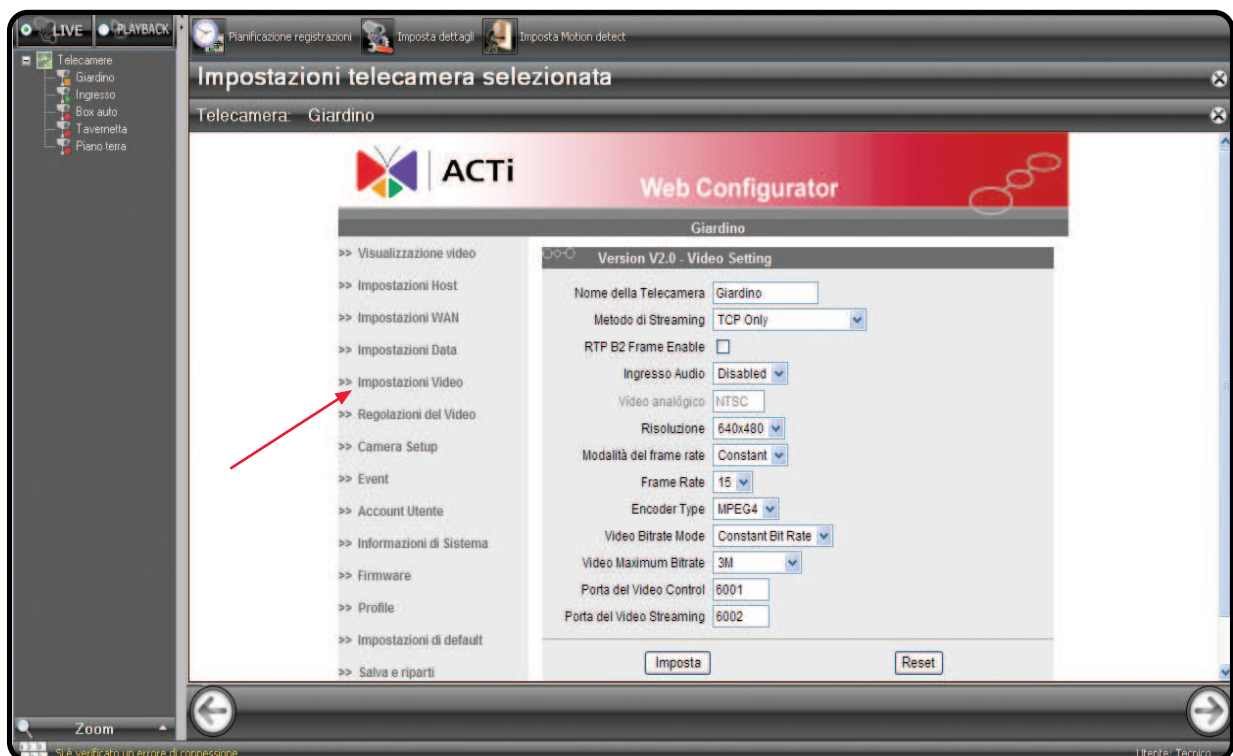
CONFIGURAZIONI DI VIDEOSORVEGLIANZA

Regolazioni di una telecamera IP


Per effettuare le impostazioni di una telecamera IP (vedi manuale della telecamera ACTI COMBI), visualizzare il video della telecamera da modificare e successivamente cliccare sul tasto . Inserire la password installatore di accesso alla programmazione (default 0 0 0 0 0). Nella schermata che appare, cliccare sul tasto "MODIFICA TELECAMERA SELEZIONATA". Nella finestra successiva cliccare sul tasto "IMPOSTA DETTAGLI":



Dalla schermata che appare, è possibile accedere ai parametri delle telecamera (ad es. "Impostazioni video"). Consultare il manuale della telecamera.



Impostazione del motion detection di una telecamera IP

Per accedere alle impostazioni della funzione di "motion detection" (registrazione su movimento), disponibile solo su telecamere IP ACT-COMBI, visualizzare il video della telecamera e successivamente cliccare sul tasto . Inserire la password installatore di accesso alla programmazione (default 0 0 0 0 0 0). Nella schermata che appare, cliccare sul tasto "MODIFICA TELECAMERA SELEZIONATA". Nella finestra successiva cliccare sul tasto "IMPOSTA MOTION DETECT":

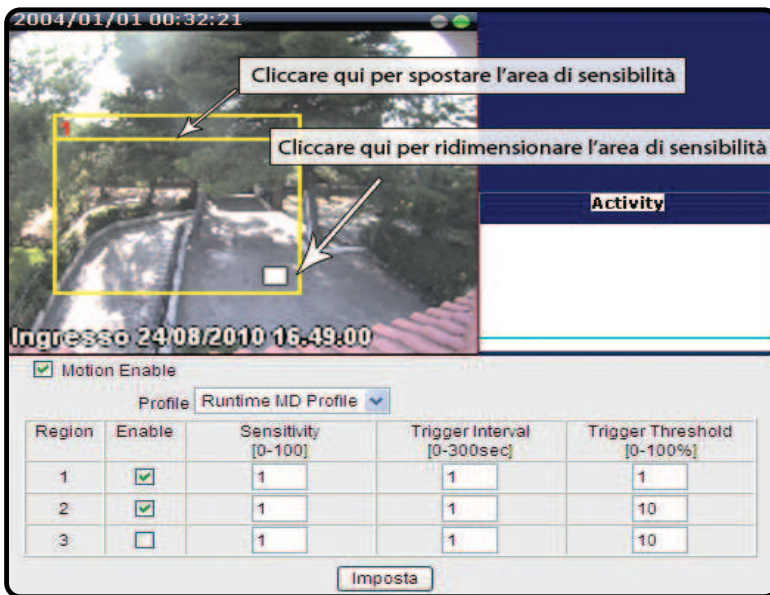


Dalla schermata che appare, è possibile accedere ai parametri del "Motion Detection" (consultare il manuale della telecamera).

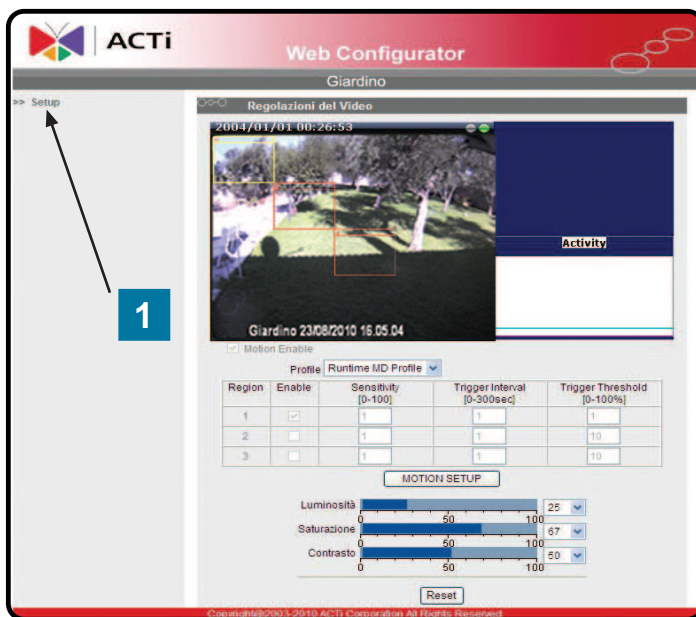
Selezionare dal menù a scorrimento "Profile", il profilo Runtime MD Profile e cliccare su "Motion Setup". E' possibile definire fino a 3 aree con il relativo livello di sensibilità.




Le finestre che appaiono a video possono essere facilmente spostate e ridimensionate: cliccare sulla barra superiore (la finestra da rossa diventa gialla) per selezionarla; cliccare in basso a sinistra per modificarne le dimensioni e per spostarla. Al termine dell'operazione, cliccare su "IMPOSTA".

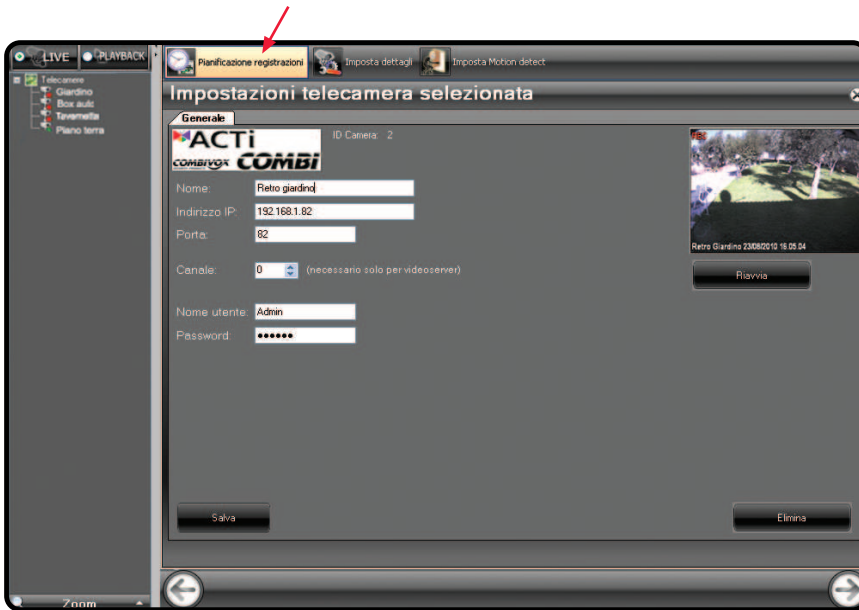


Per memorizzare i dati inseriti nella telecamera, cliccare sul tasto "SETUP" **1** e successivamente sul tasto "Salva e riparti" **2** nel menù a sx. Infine, cliccare sul tasto "IMPOSTA" **3** e attendere qualche minuto il riavvio della telecamera.

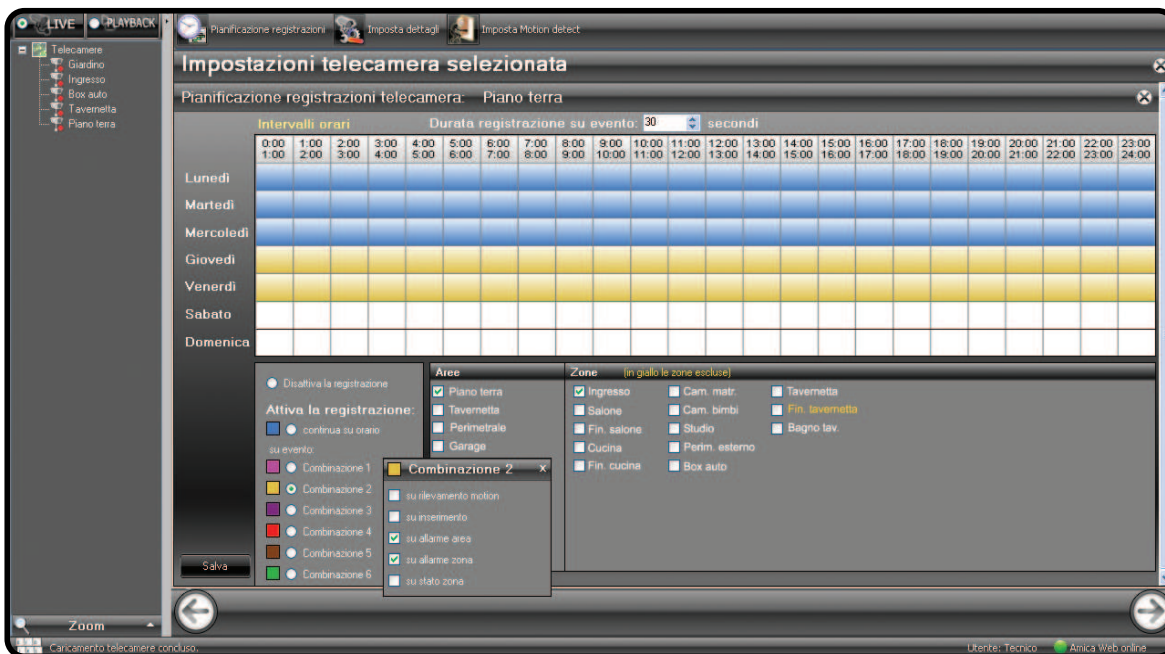


Pianificazione delle registrazioni

Per impostare la modalità di registrazione video di una telecamera, visualizzare il video della telecamera e successivamente cliccare sul tasto . Inserire la password installatore di accesso alla programmazione (default 0 0 0 0 0). Nella schermata che appare, cliccare sul tasto "MODIFICA TELECAMERA SELEZIONATA". Nella finestra successiva cliccare sul tasto "PIANIFICAZIONE REGISTRAZIONI":



Appare una finestra dalla quale è possibile programmare gli intervalli orari e la modalità di registrazione della telecamera selezionata: 24h (registrazione continua), motion detector (solo per telecamere IP ACTI-COMBI) o su evento della centrale di allarme Amica 64 ver. 2009 (funzione disponibile solo se presente l'interfaccia Amicaweb).









Per la programmazione delle registrazioni della telecamera è possibile stabilire il comportamento ad intervalli di 1 ora per ciascun giorno della settimana.

In ogni fascia oraria è possibile impostare la modalità di registrazione su:

- 1) nessuna registrazione;
- 2) registrazione continua;
- 3) su combinazione di eventi (solo in associazione ad AMICAWEB).

Per programmare una registrazione in un intervallo orario, occorre prima selezionare (cliccando nel pallino corrispondente, in basso a sinistra) la modalità di registrazione che si vuole utilizzare, scegliendola tra:

A) "continua su orario"  (ossia registrazione 24H);

B) una fra 6 combinazioni disponibili, contrassegnate ciascuna da un colore:  combinazione 1;  combinazione 2;  combinazione 3;  combinazione 4;  combinazione 5;  combinazione 6.

Per ciascuna combinazione è possibile programmare uno o più fra i seguenti 5 eventi:

- 1) rilevamento motion (solo per telecamere IP ACTI-COMBI);
- 2) inserimento di una o più aree;
- 3) allarme di una o più aree;
- 4) allarme di una o più zone;
- 5) zona/e aperta/e.

Dopo aver selezionato la modalità di registrazione, selezionare la fascia/e oraria/e desiderata/e, cliccando con il tasto sinistro del mouse; mantenendo premuto il tasto sinistro e trascinando il mouse, si possono impostare anche gli intervalli contigui.


Se viene impostata la modalità di registrazione, scegliendola tra una delle 6 combinazioni disponibili, selezionare uno o più eventi dal menù a tendina che compare accanto alla combinazione selezionata. Nel caso in cui viene impostata la modalità di registrazione sugli eventi "allarmi di una più aree", "allarmi di una o più zone" e "apertura di una o più zone", è possibile programmare la durata della registrazione su evento: in tal caso, è possibile impostare accanto all'indicazione "**DURATA REGISTRAZIONE SU EVENTO**" un tempo in secondi (da un minimo di 30 ad un massimo di 600 sec.). Tale durata è la stessa anche nel caso in cui è stata programmata una combinazione che contempla più eventi (ad es. allarme di zona e allarme di area).

Se viene impostata nella combinazione come unica modalità di registrazione "inserimento di area/e", la registrazione della telecamera selezionata si attiva all'inserimento di una o più aree associate, e si disattiva al disinserimento delle stesse; nel caso in cui nella stessa combinazione è associato all'evento "inserimento" anche un'altro evento (es. "allarme di zona"), la registrazione si disattiva al termine del tempo impostato per quest'ultimo. Per eliminare la programmazione impostata, selezionare "**DISATTIVA LA REGISTRAZIONE**" e cliccare sulla/e fascia/e oraria/e; in alternativa, cliccare con il tasto destro del mouse sulla/e fascia/e oraria/e. L'evento "rilevamento motion" è gestito esclusivamente per le telecamere IP ACTI-COMBI: per impostare la modalità di registrazione su motion detection, occorre aver preventivamente impostato le aree sensibili (vedi a pag. 19). **ATTENZIONE!** Tutti gli altri eventi sono utilizzabili solo con l'associazione tra il RECORDIA e l'interfaccia AMICAWEB, la quale consente al videoregistratore di gestire i dati inviati dalla centrale Amica 64 ver. 2009, relativamente a inserimenti di area/e, allarmi di area/e, allarmi di zona/e, cambiamento di stato di zona/e. Nel caso in cui al RECORDIA è associata l'interfaccia AMICAWEB, è possibile leggere in basso a destra l'elenco delle aree e delle zone programmate sulla centrale Amica 64 (le zone eventualmente escluse appaiono in giallo). In tal caso è possibile associare le aree e le zone della centrale alla telecamera, di cui si intende impostare la pianificazione delle registrazioni.

Ad esempio, se associo la zona "Cucina" alla telecamera selezionata e programmo la registrazione su allarme zona nella fascia oraria 10:00-11:00, nel momento in cui si presenterà un evento di allarme in quella fascia oraria verrà avviata la registrazione, per la durata impostata.

A titolo di esempio, nella schermata riportata a pag. 21, si evince che sulla telecamera PIANO TERRA è stata impostata la seguente pianificazione oraria delle registrazioni:

LUNEDI, MARTEDI, MERCOLEDI: registrazione continua per le 24h;

GIOVEDI, VENERDI: registrazione su combinazione  2, ossia 30 secondi di registrazione ogni qualvolta si verificano gli eventi "allarme area PIANO TERRA" e "allarme zona INGRESSO".

SABATO, DOMENICA: nessuna registrazione.

Al termine della configurazione cliccare su "**SALVA**" e attendere qualche secondo per l'avvio della nuova configurazione.

FUNZIONAMENTO DEL RECORDIA

E' possibile comandare il RECORDIA direttamente tramite tastiera e mouse, se presenti, o tramite telecomando ad infrarossi (vedi a pag. 33) e/o tramite PC collegato in rete Lan o tramite Internet.

Le modalità di utilizzo sono 2:

Live: consente di visualizzare le telecamere in tempo reale.

Playback: consente di visualizzare le registrazioni video.

Inoltre, sono definiti 2 livelli di accesso:

Tecnico (con password: **000000** di default) per le impostazioni di sistema.

Utente Master (con password: **123456** di default) per l'accesso alle funzionalità di registrazione, visualizzazione Playback e per la pianificazione delle registrazioni.

Visualizzazione live (monitoring)

Per visualizzare i video provenienti dalle telecamere collegate al RECORDIA, dalla schermata iniziale cliccare sul tasto



E' possibile selezionare il numero di video (1, 4, 6, 9, 16 e 20) da visualizzare simultaneamente in un'unica schermata, cliccando su uno dei seguenti pulsanti , posti in alto a sx.

Utilizzare i tasti in basso per selezionare la telecamera precedente o quella successiva in caso di visualizzazione a monitor di un video e le telecamere precedenti o successive in caso di visualizzazione di più video. Per visualizzare il video di una telecamera specifica, selezionarla dall'elenco delle telecamere che compare a sx della

finestra: . Per nascondere tale elenco dallo schermo, cliccare sul tasto .

Cliccare sul tasto per visualizzare nome e ora corrente dei canali video.

Il tasto attiva e disattiva la funzione ciclica del video corrente. Nel caso di visualizzazione a singola telecamera, attivando tale funzione, occorre impostare il tempo della durata a video , cliccando poi sul tasto "ATTIVA" per attivare la ciclica. Nel caso di visualizzazione di più telecamere, attivando tale funzione compare il tasto

da cui è possibile impostare il tempo e i canali video da visualizzare con la funzione ciclica.

Per attivare e disattivare la visualizzazione di una o più telecamere a schermo intero, cliccare sul tasto .



Per visualizzare la barra degli strumenti, cliccare sul tasto .

Funzione PTZ




Qualora al RECORDIA sia collegata una telecamera IP ACTi predisposta al PTZ (pan, tilt, zoom), nella schermata di visualizzazione della telecamera appaiono in basso a sx i tasti per la gestione di tale funzione.






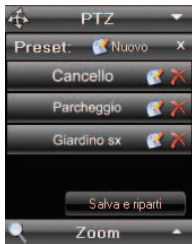
Cliccare sul tasto PTZ in basso a sx.


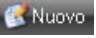
Appare la seguente finestra:







Il pulsante  modifica la direzione di inquadratura della telecamera; utilizzare i tasti cursore per muovere orizzontalmente (PAN) e verticalmente (TILT) la telecamera fino all'inquadratura desiderata. Cliccando sul tasto , la telecamera torna nella posizione dell'inquadratura iniziale. Solo nel caso in cui la telecamera è dotata di zoom ottico, i tasti  consentono di aumentare e diminuire lo zoom.

Cliccando sul tasto  si attiva la funzione PAN (movimento orizzontale) della telecamera (la stessa, rimanendo nell'ultima posizione verticale impostata, compie in continuo un giro da 0° a 350°); per disattivare la funzione, cliccare sul tasto  (stop). Le telecamere ACTi predisposte alla funzione PTZ, sono dotate di 32 PRESET, ossia 32 differenti inquadrature memorizzabili. Cliccare sul tasto  per accedere alla finestra di impostazione dei PRESET, che compare in basso a sx. Da questo menù è possibile memorizzare fino a 32 inquadrature differenti, definendone nome, posizione della telecamera in orizzontale (PAN), verticale (TILT) e zoom (solo per le telecamere dotate di zoom ottico).



Cliccare sulle righe in elenco per scegliere una delle inquadrature programmate (ad es. ). Per programmare un nuovo preset, dopo aver impostato l'inquadratura desiderata tramite i comandi sopra descritti, cliccare sul tasto .

Nella finestra con l'elenco dei preset, appare una nuova riga () con la possibilità di assegnare un "nome". Al termine dell'operazione, cliccare sul tasto  per memorizzare la programmazione del nuovo PRESET. Per modificarne uno esistente, cliccare sul tasto ; per cancellarlo, cliccare sul tasto .







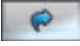
Funzione ZOOM

Questa funzione consente di attivare lo zoom (digitale 10x) dell'immagine visualizzata sia durante la visualizzazione live di una telecamera che su un fermo immagine, durante la riproduzione di una registrazione.





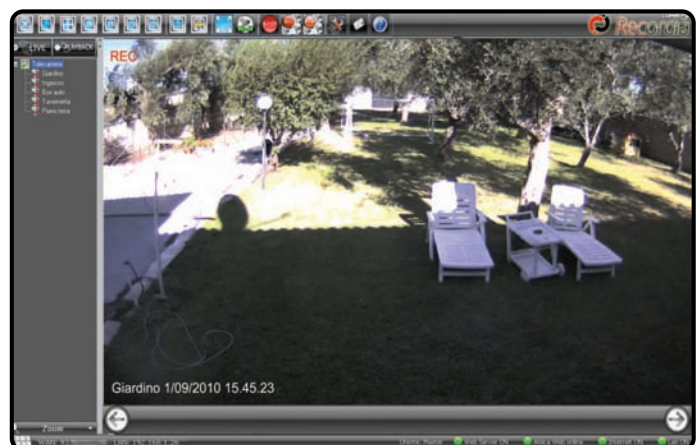
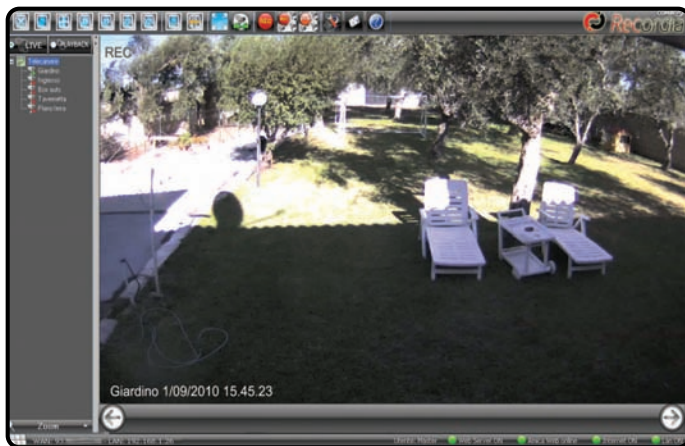
Cliccare sul tasto ZOOM in basso a sx.






Appare una finestra  in basso a sx con i tasti per la gestione dello ZOOM digitale. Utilizzare i tasti   o i tasti   per ingrandire o ridurre una precisa porzione dell'immagine. Lo ZOOM può essere applicato sia durante la visualizzazione in live di una telecamera, che durante la riproduzione di un filmato registrato e su un fermo immagine. I tasti cursore  consentono di spostarsi sull'immagine durante la funzione zoom. Per tornare alla visualizzazione originaria, cliccare sul tasto  .


Registrazione manuale (recording)

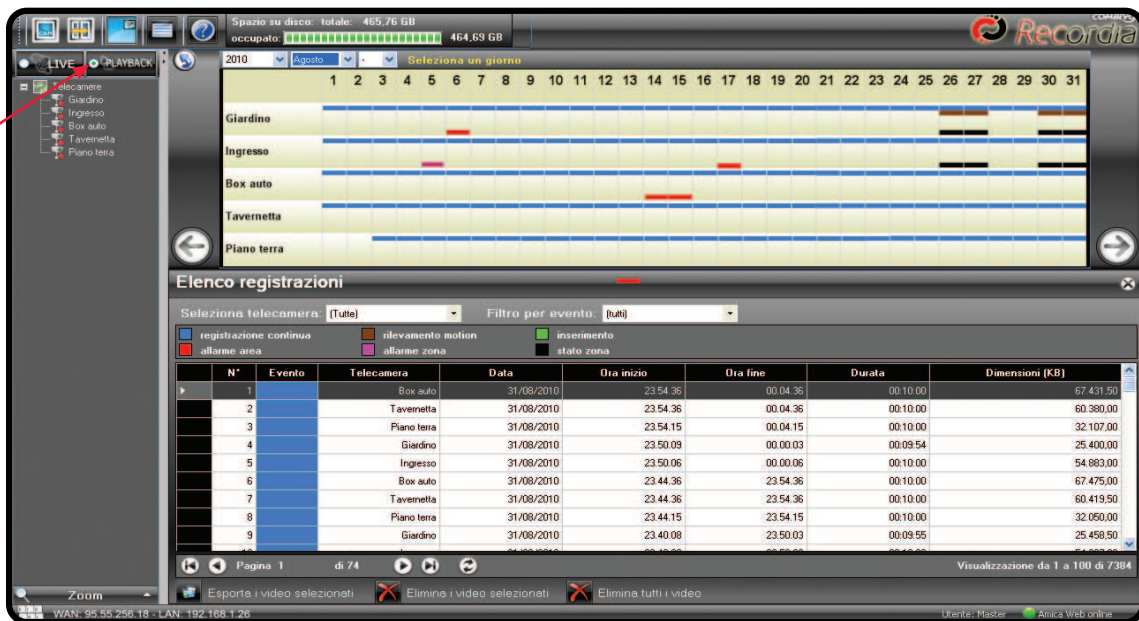
Per attivare manualmente la registrazione di una telecamera, durante la visualizzazione della stessa, cliccare sul tasto  posto sulla barra degli strumenti in alto o direttamente sul testo "REC". Per bloccare la registrazione, cliccare sul tasto .



Nel caso in cui sono visualizzate più telecamere, per attivare manualmente la registrazione, durante la visualizzazione delle stesse, cliccare sul tasto  posto sulla barra degli strumenti in alto. Per bloccare le registrazioni, cliccare sul tasto . Nella vista a singola telecamera per salvare una "istantanea" della telecamera, cliccare sul tasto  posto nella barra in alto. Appare una finestra da cui è possibile selezionare il percorso per salvare l'immagine.

Impostazioni di riproduzione (playback)

Per visualizzare le registrazioni delle telecamere in memoria, dalla schermata iniziale cliccare sul tasto .








La finestra che appare è divisa in 2 parti. Nella parte superiore viene mostrata una linea temporale in cui è inizialmente visualizzato il mese corrente con l'elenco di tutte le telecamere. Le barre colorate (vedi legenda in figura) indicano la presenza di filmati e la tipologia di evento che ha avviato la registrazione.

Nella parte inferiore è mostrata la lista di tutte le registrazioni presenti nel periodo selezionato e per le telecamere selezionate.

I filtri di ricerca sono:

- selezione telecamera;
- selezione mese, giorno e ora;
- selezione evento di registrazione.

Nell'elenco registrazioni, i filmati sono ordinati in ordine decrescente a partire dai più recenti e sono paginati. Per scorrere l'elenco è possibile utilizzare i seguenti tasti:


- : visualizza i successivi 100 eventi (se presenti); : visualizza i precedenti 100 eventi (se presenti);
- : visualizza i primi 100 eventi registrati; : visualizza l'ultima pagina degli eventi registrati;
- : aggiorna la lista delle registrazioni.

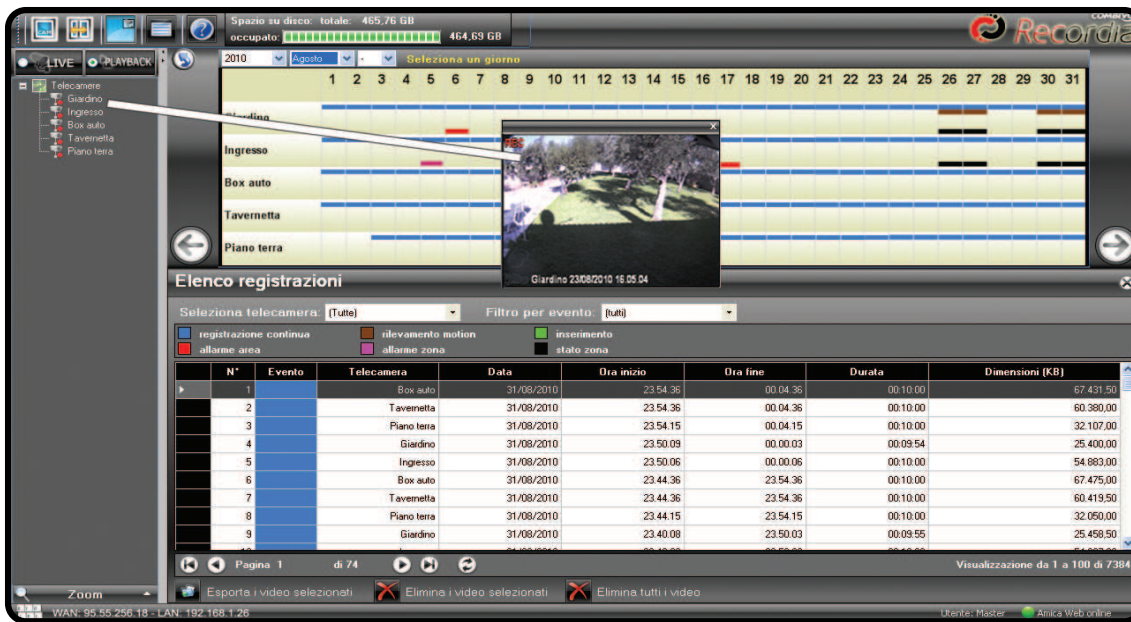
Per visualizzare un filmato, cliccare 2 volte su di esso nell'elenco registrazioni.

Le operazioni possibili con la lista degli eventi di registrazione sono:

- esportazione dei filmati selezionati;
- eliminazione dei filmati selezionati;
- eliminazione di tutti i filmati presenti nel sistema.

Per selezionare più filmati nella lista è sufficiente cliccare col tasto sinistro sul primo e, mantenendo premuto il tasto, trascinare il mouse sugli altri filmati desiderati, oppure mantenendo premuto il tasto CTRL sulla tastiera, selezionare i filmati desiderati.

Durante la visualizzazione di un filmato o anche quando è aperta la finestra di "playback", cliccando il tasto  è possibile aprire una finestra in sovrapposizione con il live di una telecamera a scelta (vedi a pag. 28): per selezionare la telecamera, cliccare sul nome che compare nell'elenco a sinistra. E' possibile spostare e ridimensionare tale finestra, agendo sulla barra superiore (per spostare) e sul margine in basso a sinistra (per ridimensionare).



Sulla barra in alto appare l'indicazione dello spazio totale disponibile sul Hard Disk e di quello utilizzato per le registrazioni:



E' possibile effettuare una ricerca dei video registrati attraverso i 3 seguenti filtri.

1) Ricerca per telecamera: il filtro per "telecamera" consente di visualizzare le registrazioni per tutte le telecamere o per una telecamera specifica.



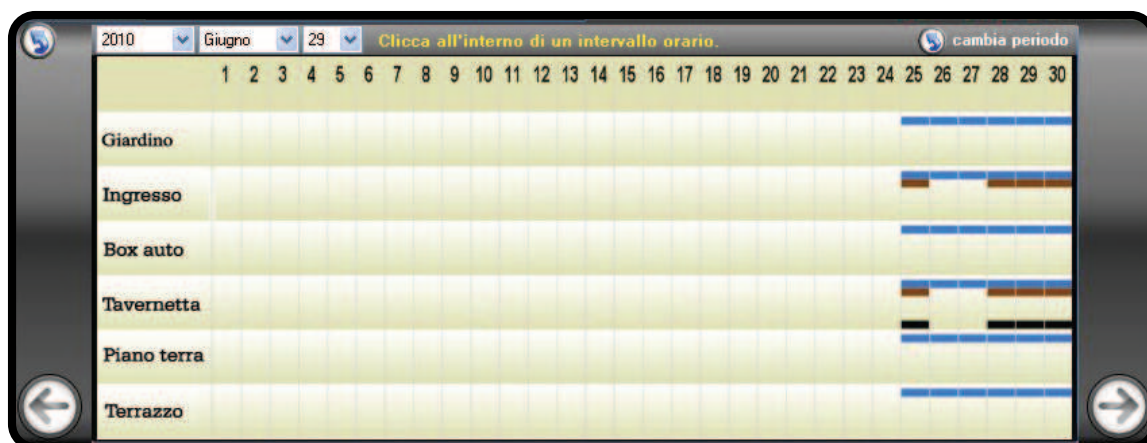
La selezione di una specifica telecamera può avvenire cliccando su:

- 1 elenco delle telecamere posto a sinistra;
- 2 sulla riga relativa ad una determinata telecamera sulla linea temporale;
- 3 dal menu a tendina "Selezione telecamera" nell'elenco delle registrazioni.

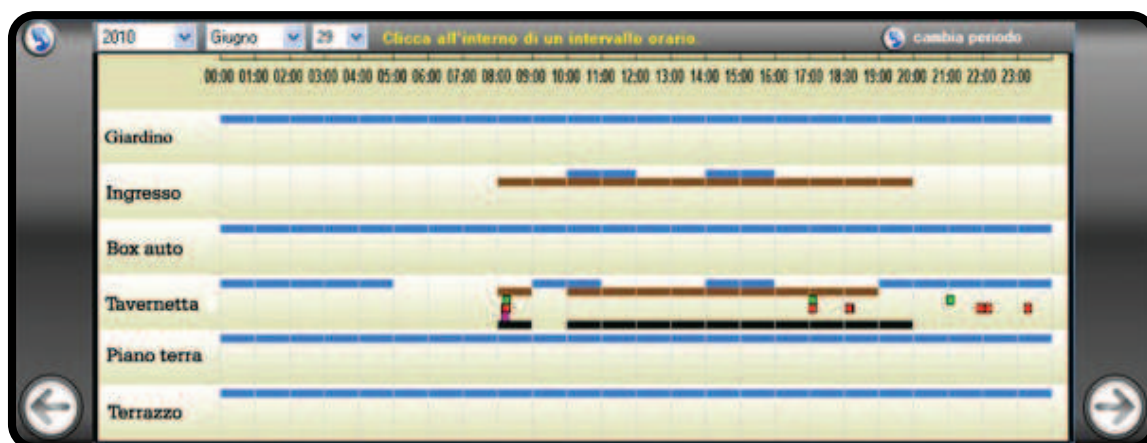
Per tornare alla visualizzazione di tutte le telecamere, è necessario utilizzare il menù a tendina "Selezione telecamera" nell'elenco registrazioni e selezionare "(Tutte)".

2) Ricerca per periodo: il filtro per "periodo" consente di visualizzare le registrazioni per un periodo temporale che copre:

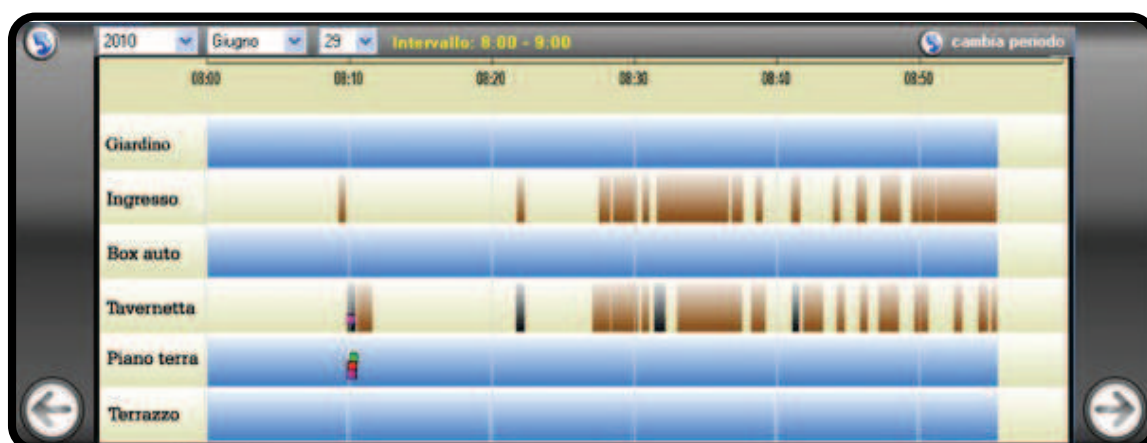
a) un arco temporale di un intero mese;



b) un arco temporale di un singolo giorno;

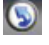


c) un arco temporale di una singola ora.

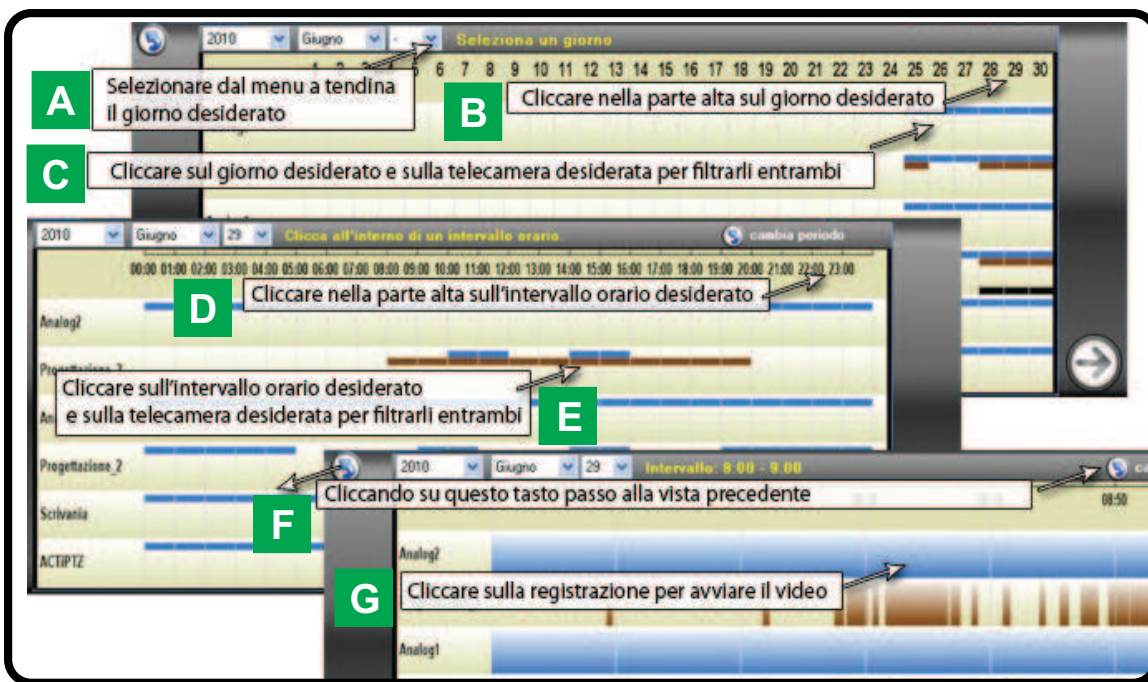


È possibile impostare contemporaneamente più filtri di ricerca per individuare la registrazione desiderata. Per il passaggio dalla visualizzazione di un intero mese a un singolo giorno, è possibile utilizzare il menù a tendina **A** o cliccare sul numero del giorno che compare in alto sulla barra temporale **B**.

È possibile cliccare sul giorno e sulla telecamera di cui si intende visualizzare la registrazione per filtrarli entrambi **C**. Per selezionare la visualizzazione del video all'interno di una singola ora, cliccare sull'ora che compare all'interno dell'intervallo orario sulla barra temporale superiore **D**.

È possibile cliccare sull'intervallo orario e sulla telecamera di cui si intende visualizzare la registrazione per filtrarli entrambi **E**. In base all'arco temporale selezionato (mese, giorno o ora), cliccando sui tasti  è possibile passare alla pagina precedente o successiva **F**.

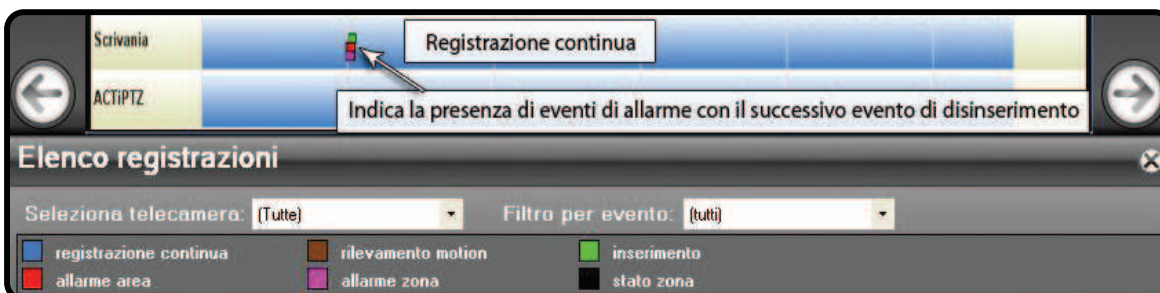
Una volta impostati i filtri di visualizzazione, per avviare la registrazione, cliccare sulla barra colorata **G**.







ATTENZIONE! Nel caso in cui al RECORDIA è associata l'AMICAWEB per consentire il collegamento tra il videoregistratore e la centrale AMICA 64 ver. 2009, nelle visualizzazioni a singolo giorno e a singolo intervallo orario possono comparire sulla barra della registrazione alcuni quadrati colorati.


Essi indicano il momento in cui durante la registrazione si è verificato un evento relativo alle aree (allarmi e inserimenti/disinserimenti) e/o alle zone (allarmi e cambiamento di stato), associate alle telecamere in fase di "pianificazione delle registrazioni" (pag. 21-22).

In tal modo risulta più semplice individuare alcuni filmati (anche all'interno di una registrazione continua), in cui si sono verificati eventi (inserimenti, allarmi di zona e di area e cambiamenti di stato zona), generati dalla centrale AMICA 64.

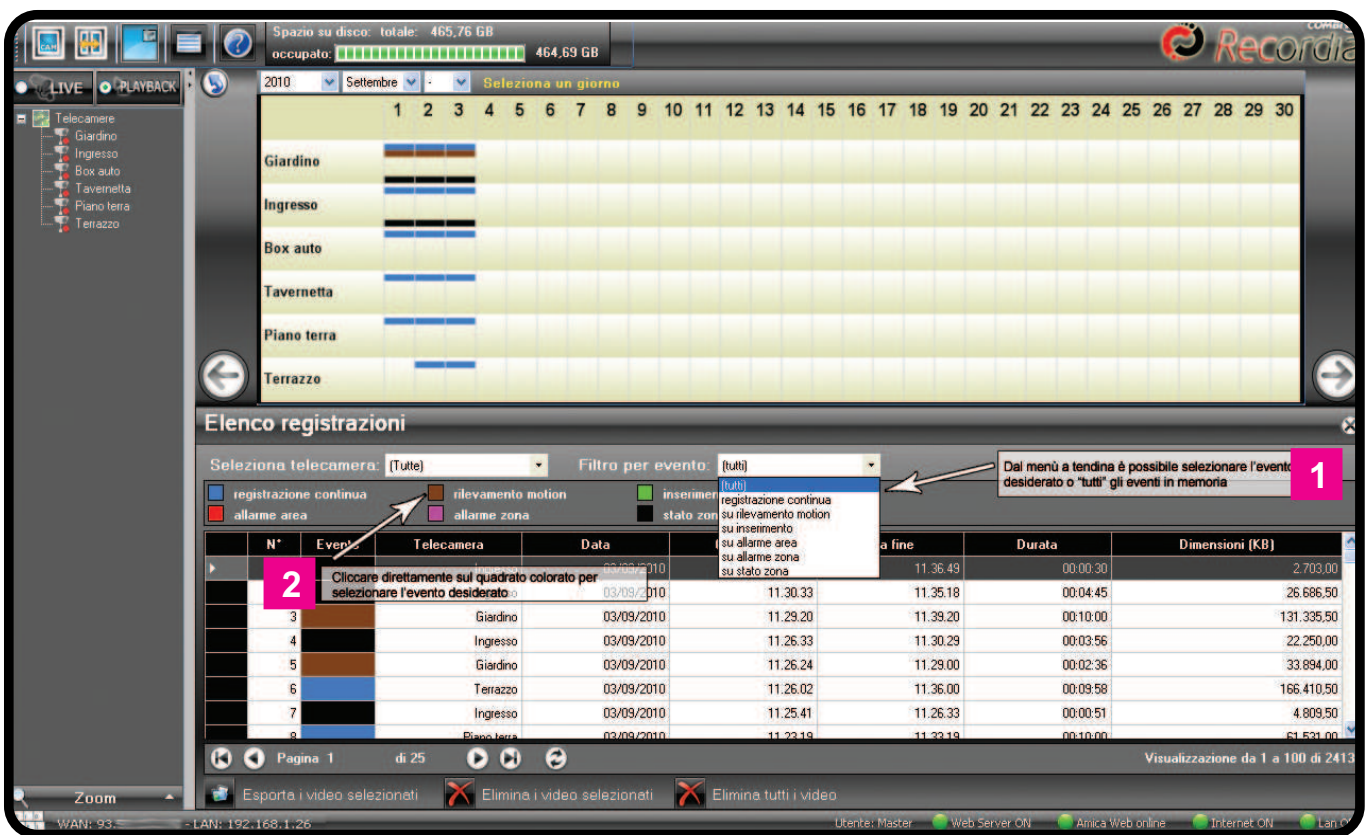


In qualunque finestra di visualizzazione in base al filtro di ricerca impostato, utilizzando i tasti  (indietro)  (avanti), è possibile visualizzare la pagina del periodo precedente o di quello successivo.

Ad esempio, nella visualizzazione degli eventi del mese di maggio, cliccando su  saranno visualizzati gli eventi di registrazione del mese di giugno; allo stesso modo, nella visualizzazione degli eventi del giorno 21, cliccando sul tasto  saranno visualizzati gli eventi del giorno 20.

Nella finestra di visualizzazione di un arco temporale (ad. esempio "singolo giorno"), cliccando sul tasto  che compare in alto a sx, è possibile passare all'arco temporale più ampio ("intero mese").

3) Ricerca per evento: il filtro per "evento" consente di visualizzare le registrazioni relative agli eventi "registrazione continua" e "rilevamento motion" e quelli generati dalla centrale di allarme AMICA 64 (inserimento di area, allarme di area, allarme di zona e stato zona), se associata l'interfaccia AMICAWEB.



Elenco registrazioni

Selezione telecamera: (Tutte) Filtro per evento: (tutti)

registrazione continua
 rilevamento motion
 inserimento su rilevamento motion
 allarme area
 allarme zona
 stato zona

N°	Evento	Telecamera	Data	Inizio	Fine	Durata	Dimensioni (KB)
3	Cliccare direttamente sul quadrato colorato per selezionare l'evento desiderato	Giardino	03/09/2010	11:30:33	11:35:18	00:04:45	26.686,50
4		Ingresso	03/09/2010	11:29:20	11:39:20	00:10:00	131.335,50
5		Giardino	03/09/2010	11:26:33	11:30:29	00:03:56	22.250,00
6		Terrazzo	03/09/2010	11:26:24	11:29:00	00:02:36	33.894,00
7		Ingresso	03/09/2010	11:26:02	11:36:00	00:09:58	166.410,50
8		Piano terra	03/09/2010	11:25:41	11:26:33	00:00:51	4.809,50
9		Piano terra	03/09/2010	11:23:19	11:33:19	00:10:00	61.531,00

Pagina 1 di 25 Visualizzazione da 1 a 100 di 2413

Esporta i video selezionati Elimina i video selezionati Elimina tutti i video

Il filtro può essere impostato o attraverso il menù a tendina "Filtro per evento" 1 o direttamente cliccando sul quadrato colorato nell'elenco delle registrazioni 2.

Da questa finestra è anche possibile esportare i file video delle registrazioni o eliminarli. Selezionare il filmato (con il tasto destro del mouse cliccare sul file) o i filmati (cliccare sul tasto destro del mouse e selezionare l'elenco dei file in sequenza). Per selezionare file non in sequenza, cliccare sul tasto destro del mouse e, tenendo premuto il tasto CTRL, selezionarli uno per volta.

Per esportare il file o i file cliccare sul tasto in basso  **Esporta i video selezionati** e successivamente indicare il percorso per il salvataggio del file.



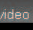
Elenco registrazioni



Seleziona telecamera: (Tutte) Filtro per evento: (tutti)

registrazione continua rilevamento motion inserimento
 allarme area allarme zona stato zona

N°	Evento	Telecamera	Data	Ora inizio	Ora fine	Durata	Dimensioni (KB)
1		Salone	03/09/2010	16.41.35	16.51.34	00:09:59	128.052,50
2		Ingresso	03/09/2010	16.41.34	16.51.34	00:10:00	219.341,00
3		Box auto	03/09/2010	16.41.34	16.51.34	00:10:00	153.741,00
4		Giardino	03/09/2010	16.41.34	16.51.34	00:10:00	219.662,50
5		Giardino	03/09/2010	16.35.16	16.41.26	00:06:10	135.652,00
6		Ingresso	03/09/2010	16.35.03	16.41.26	00:06:23	139.985,50
7		Box auto	03/09/2010	16.34.58	16.41.27	00:06:29	99.633,00
8		Salone	03/09/2010	16.34.58	16.41.27	00:06:29	83.061,50
9		Giardino	03/09/2010	16.25.16	16.35.15	00:09:59	219.319,50
10		Ingresso	03/09/2010	16.25.03	16.35.03	00:10:00	219.485,50
11		Salone	03/09/2010	16.24.59	16.34.58	00:09:59	128.032,50

Pagina 1 di 8 Visualizzazione da 1 a 100 di 744

 **Esporta i video selezionati**  **Elimina i video selezionati**  **Elimina tutti i video**



Cliccare sul tasto  **Elimina i video selezionati** per eliminare i video selezionati o sul tasto  **Elimina tutti i video** per eliminare tutte le registrazioni presenti nel Hard Disk.

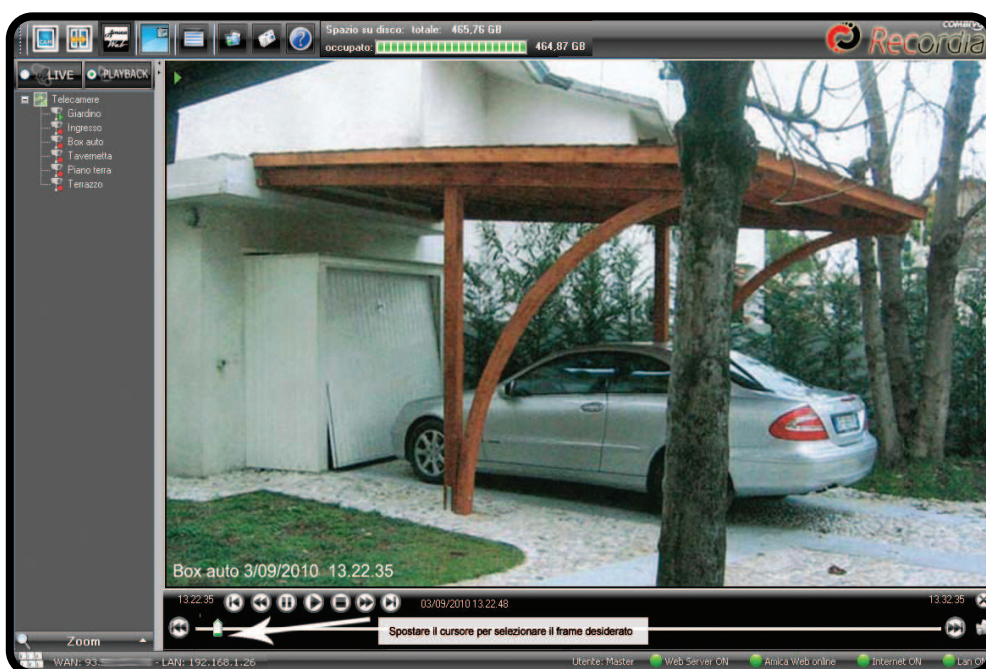
Riproduzione dei filmati (player video)

Nella finestra di visualizzazione del video, i tasti sottoelencati permettono di gestire la funzione "player":





: PLAY. Riproduce un video.


: PAUSE. Sospende la riproduzione del video corrente.


 : REW (rewind, indietro) e FFW (fast forward, avanti). Permettono di regolare la velocità di riproduzione del video corrente. E'possibile regolare la velocità a 1x, 2x, 4x e 8x, avanti o indietro. Ogni volta che vengono premuti i pulsanti REW o FFW, la velocità di riproduzione viene aumentata o diminuita di un valore.



 : STOP. Arresta la riproduzione del video.

  : STEP INDIETRO e STEP AVANTI. Permettono di mettere il filmato in pausa e di visualizzare il "frame" precedente  o successivo  del video corrente;


  : REGISTRAZIONE PREC. e REGISTRAZIONE SUCC. . Permettono di passare alla registrazione precedente  o successiva ;

 : INTERROMPI VISUALIZZAZIONE. Permette di interrompere la visualizzazione della registrazione e di tornare alla finestra precedente.


Sulla barra superiore compaiono i seguenti tasti, di cui si descrivono le relative funzioni:


 : consente di visualizzare le informazioni del video corrente;

 : consente di nascondere dalla schermata l'elenco delle telecamere;

 : consente di aprire una finestra in sovrapposizione con il live di una telecamera a scelta: per selezionare la telecamera, cliccare sul nome che compare nell'elenco a sinistra. E' possibile spostare e ridimensionare tale finestra, agendo sulla barra superiore (per spostare) e sul margine in basso a sinistra (per ridimensionare);

 : chiude la visualizzazione della registrazione e torna alla pagina dell'elenco dei video registrati;

 : consente di esportare il filmato della registrazione che si sta visualizzando; per completare l'operazione occorre indicare il percorso per il salvataggio del file;

 : consente di catturare il fotogramma (snapshot) del video in esecuzione; per completare l'operazione occorre indicare il percorso del file da salvare e il formato (jpg, tiff, bmp, png, etc.).

Utilizzo del telecomando

Qui di seguito sono riportati i tasti funzione del telecomando in dotazione al RECORDIA.

Tasti funzione LIVE

Chiude le telecamere.



Apri il menu per impostare i canali video da visualizzare (1, 4, 6, 9, 16, 25).



Chiude il menu.



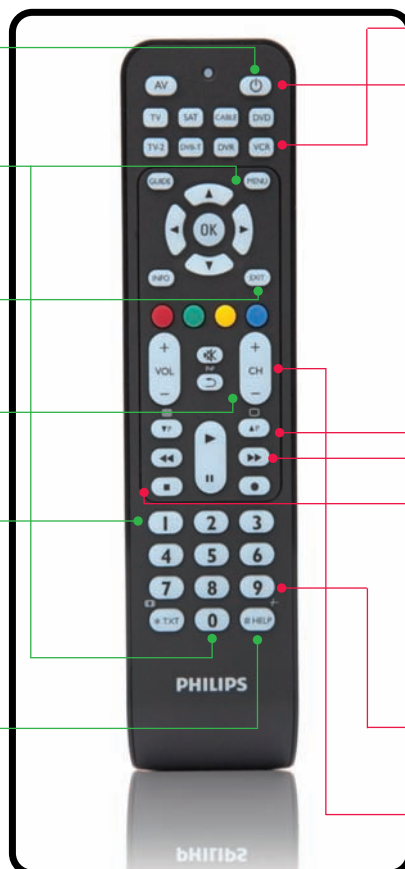
Cambia la telecamera selezionata con la precedente (-) o la successiva (+).



Seleziona la telecamera da visualizzare, se presente.



Consente di inserire il numero di canale video a doppia cifra (es. telecamera 12).



Attiva il telecomando. Il tasto VCR è stato impostato come SAMSUNG VCR con codice 2448.

Tasti funzione PLAYBACK



Chiude la finestra di PLAYBACK e ritorna alla maschera del LIVE.



Consente di:

- 1) avviare l'ultima registrazione sul canale video selezionato in cui è presente un evento di allarme;
- 2) avviare l'ultima registrazione effettuata sul canale selezionato in assenza di eventi di allarme;
- 3) riproduce (PLAY) e arresta il filmato (PAUSE).



Consentono di:

- 1) aumentare la velocità del filmato durante la riproduzione (da 1x a 8x);
- 2) visualizzare il frame successivo o precedente quando il filmato è in pausa.



Arresta la visualizzazione del video.



Visualizza la registrazione precedente/ successiva del canale selezionato.



Seleziona la telecamera da visualizzare, se presente, e avvia la riproduzione.



Cambia la telecamera selezionata con la precedente (-) o la successiva (+) e avvia la riproduzione.

GESTIONE DEL RECORDIA DA IPHONE

Il videoregistratore RECORDIA può essere gestito da un cellulare SMARTPHONE (Iphone, HTC, Samsung, etc.) attraverso il browser (Safari, Opera Mobile, Android, etc.), senza necessità di installare alcun applicativo dedicato, in quanto integra la funzione di WEB SERVER.

Qui di seguito viene descritta la gestione del RECORDIA tramite iPhone della Apple.

Configurazione

Accertarsi che l'iPhone sia connesso in WLAN alla rete locale nella quale è presente il RECORDIA. Nella schermata principale dell'iPhone, aprire il browser Safari e digitizzare l'indirizzo IP locale (default **192.168.1.26: 8080**). Al termine, cliccare sul tasto "VAI".



Nella schermata successiva, inserire il codice Utente di accesso al RECORDIA (default **1 2 3 4 5 6**) e attendere la visualizzazione delle telecamere.

La sessione sarà mantenuta per un massimo di 10 minuti in assenza di operazioni effettuate; dopo tale tempo, sarà necessario autenticarsi nuovamente. In qualsiasi momento, è possibile salvare il link di accesso sulla schermata Home dell'iPhone toccando il tasto "+" in basso sul browser. Toccare il tasto "Aggiungi ad Home".



Inserire un nome da visualizzare per il link (ad es. "Recordia accesso locale") nella schermata Home e toccare su "Aggiungi". Verrà visualizzata l'icona di accesso al RECORDIA direttamente nella schermata Home dell'iPhone. Toccare l'icona per accedere al sistema.












Per il collegamento al RECORDIA da remoto, in presenza di ADSL, occorre inserire l'indirizzo IP statico o dinamico (es. "recordia.ath.cx"), tramite la registrazione ad un Provider per la gestione dell'indirizzo IP dinamico. In tal caso, è possibile creare nella finestra Home dell'iPhone 2 link, da utilizzarsi per il collegamento al RECORDIA a seconda che si utilizzi la rete wireless locale o la rete mobile (HSPA, UMTS, EDGE, GPRS).

Visualizzazione delle telecamere (live)

Una volta avuto accesso al RECORDIA, la finestra mostra tutte le telecamere collegate al videoregistratore.




I tasti , ,  attivano la visualizzazione rispettivamente a 4, 9, 16 telecamere; inizialmente sono visualizzate le prime telecamere, ma è possibile passare alle successive o alle precedenti toccando i tasti  (telecamere precedenti) e  (telecamere successive). Il tasto  attiva la visualizzazione a singola telecamera; per visualizzare

altre telecamere toccare i tasti  (telecamera precedente) e  (telecamera successiva).
 Il tasto  attiva/ disattiva la registrazione nella visualizzazione a singola telecamera.



: nel caso in cui al RECORDIA è collegato un monitor (tramite uscita VGA o DVI), questo comando consente di attivare/ disattivare la sincronizzazione con l'iPhone. Una volta attivata questa funzione, con l'iPhone è possibile comandare l'uscita video del RECORDIA, per cui ciò che viene visualizzato sullo Smartphone, viene visualizzato contemporaneamente anche sul monitor del RECORDIA.

Funzione PTZ

Qualora al RECORDIA sia collegata una telecamera IP ACTi predisposta al PTZ (pan, tilt, zoom), è possibile il controllo dei movimenti PAN e TILT anche da iPhone. Cliccare sul tasto  per accedere al pannello di controllo della telecamera PTZ. Fare riferimento al par. FUNZIONE PTZ a pag. 24.



Menu principale

: attiva la visualizzazione del menù principale.

Dal menù principale è possibile accedere:

- 1) all'Amicaweb associata (se presente);
- 2) alla visualizzazione live delle telecamere;
- 3) alla visualizzazione delle registrazioni;
- 4) all'impostazione di alcuni parametri.



Visualizzazione delle registrazioni (playback)

Per accedere ai filmati registrati, presenti nel Hard Disk del RECORDIA, è sufficiente cliccare nella finestra del menù sul tasto  "Registrazioni".



La finestra che appare è divisa in 2 parti:

- 1) elenco delle telecamere; cliccare sulla telecamera di cui si intende visualizzare un filmato registrato (il nome diventa di colore giallo);
- 2) l'intervallo temporale con la possibilità di selezionare la data e la fascia oraria.

Per selezionare la data cliccare sul tasto . Appare una schermata da cui è possibile selezionare il mese e il giorno.



Una volta selezionata la data, appare una schermata da cui è possibile selezionare la fascia oraria (di ora in ora: ad es. dalle 13:00 alle 13:59).

Una volta selezionata l'ora, appare una schermata da cui è possibile selezionare l'intervallo dei minuti. Sulla barra temporale è possibile discriminare gli eventi che hanno generato le registrazioni semplicemente dal colore di riempimento. In basso è visualizzata la legenda per distinguere ciascuna colorazione. Alcuni quadrati indicano il verificarsi di eventi generati dalla centrale di allarme AMICA 64 ver. 2009 (se collegata tramite l'interfaccia AMICAWEB). Ad esempio, inserimenti e allarmi di aree (preventivamente associate alla telecamera), allarmi di zone e cambiamenti di stato di zone (preventivamente associate alla telecamera) indipendentemente dalla causa che ha avviato la registrazione.

In questo modo è possibile individuare un evento di centrale (ad esempio l'apertura di una zona, l'inserimento di un'area, etc.) durante una registrazione continua (h24).

Per avviare la visualizzazione del filmato registrato, cliccare sull'intervallo dei minuti (ad es. dal decimo al ventesimo minuto dell'ora selezionata).



Il tasto  consente di tornare alla pagina dell'intervallo dell'intera giornata.

Una volta avviata la visualizzazione della registrazione, tramite i seguenti tasti è possibile controllare l'esecuzione del video:







: PLAY. Riproduce il video.

: PAUSE. Sospende la riproduzione del video.


 : REW (rewind, indietro) e FFW (fast forward, avanti). Permettono di regolare la velocità di riproduzione del video corrente. E'possibile regolare la velocità a 1x, 2x, 4x e 8x, avanti o indietro. Ogni volta che vengono premuti i pulsanti REW o FFW, la velocità di riproduzione viene aumentata o diminuita di un valore.


: STOP. Arresta la riproduzione del video.

 : STEP INDIETRO e STEP AVANTI. Permettono di mettere il filmato in pausa e di visualizzare il "frame" precedente () o successivo () del video corrente;

 : REGISTRAZIONE PREC. e REGISTRAZIONE SUCC. . Permettono di passare alla registrazione precedente () o successiva ();

: CURSORE. Permette di selezionare l'istante desiderato, spostandolo verso destra o verso sinistra.

: INTERROMPI VISUALIZZAZIONE. Permette di interrompere la visualizzazione della registrazione e di tornare alla pagina della finestra temporale.

Anche in questa finestra appare il tasto  per attivare/ disattivare la sincronizzazione con il monitor collegato al RECORDIA. Una volta attivata questa funzione, con l'iPhone è possibile comandare l'uscita video del RECORDIA, per cui ciò che viene visualizzato sullo Smartphone, viene visualizzato contemporaneamente anche sul monitor del RECORDIA.

Impostazioni

Nella finestra "Impostazioni" è possibile modificare la password di accesso dell'utente Master toccando il tasto "Cambia Password", e verificare la versione firmware del RECORDIA, cliccando sul tasto "Informazioni":



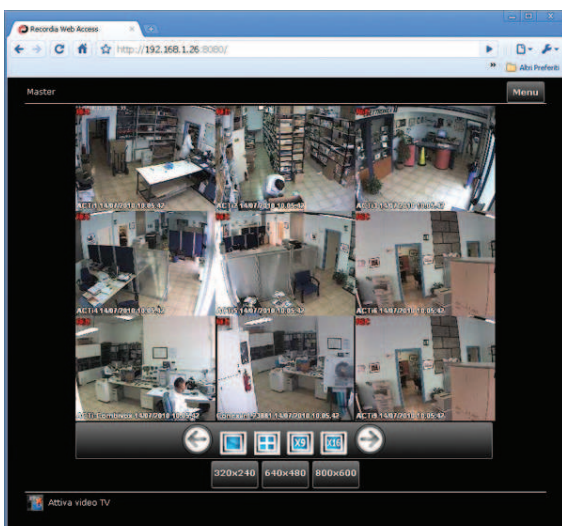
Per modificare il codice di accesso, inserire il vecchio codice e ripetere 2 volte il nuovo codice toccando il tasto "Conferma". Per annullare l'operazione, toccare "Annulla". Per tornare al menu precedente, toccare il tasto "Indietro".

GESTIONE DEL RECORDIA DA RETE LAN E INTERNET

Il videoregistratore RECORDIA può essere gestito dalla rete LAN (WLAN) in locale e a distanza tramite internet, o attraverso un browser (es. Internet Explorer, Safari) o attraverso il software RECORDIA CLIENT.

Gestione tramite browser

E' possibile gestire il RECORDIA dal proprio PC o dispositivo mobile sia in locale tramite rete LAN o WLAN che a distanza, qualora sia disponibile un collegamento ADSL nel sito dove è installato il dispositivo. Avviare un browser (si consigliano Google Chrome, Safari, Opera 10, Internet Explorer 8 da PC o Opera Mobile, Android Browser su dispositivo Mobile) e digitare l'indirizzo di accesso al RECORDIA (di default il valore impostato è <http://192.168.1.26:8080>).



Le funzionalità presenti via browser sono le stesse descritte per l'utilizzo dell'iPhone con l'unica distinzione che da PC è possibile modificare la dimensione del video sia in visualizzazione live che delle registrazioni. Le dimensioni possibili sono: **320x240 px**, **640x480 px**, **800x600 px**. Infine, non è necessario installare alcun software ActiveX per l'utilizzo col Browser.

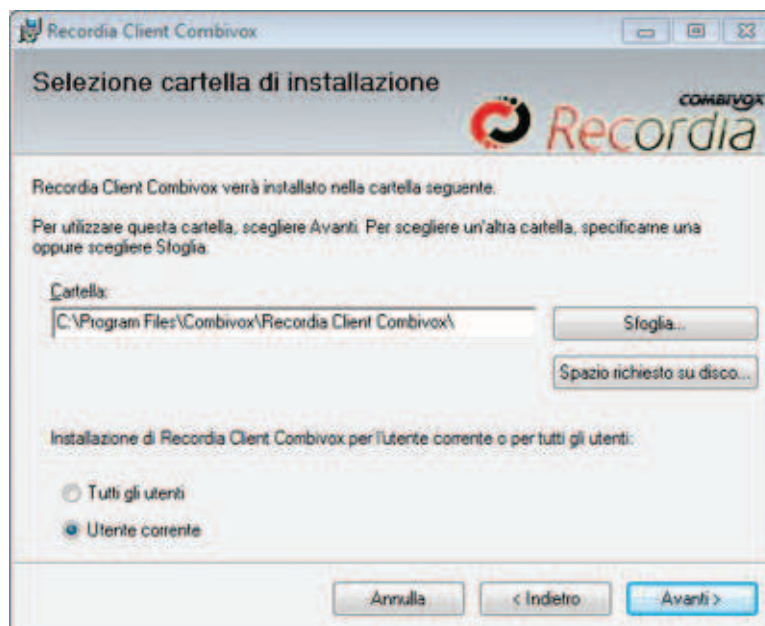
Gestione tramite software RECORDIA CLIENT

La gestione del RECORDIA può essere effettuata anche attraverso il software client dedicato RECORDIA CLIENT. Requisito minimo del PC Client è il Sistema Operativo Microsoft Windows con Microsoft .NET Framework 2.0 aggiornato all'ultimo Service Pack. Per verificare la versione del Framework, eseguire Windows Update e verificare che il sistema sia aggiornato.

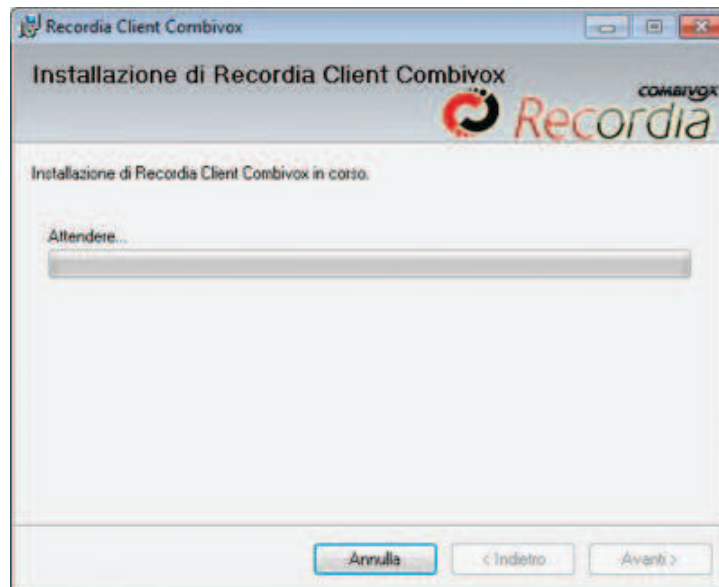
Per installare il software RECORDIA CLIENT, eseguire il file di installazione "SETUP" e attendere che appaia la seguente finestra:



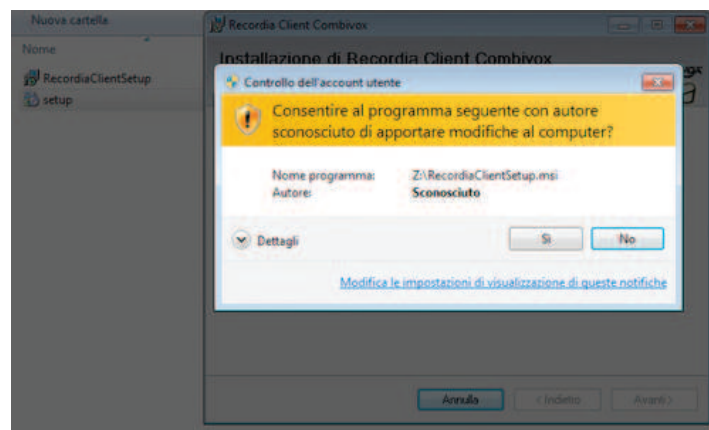
clickare su "Avanti"

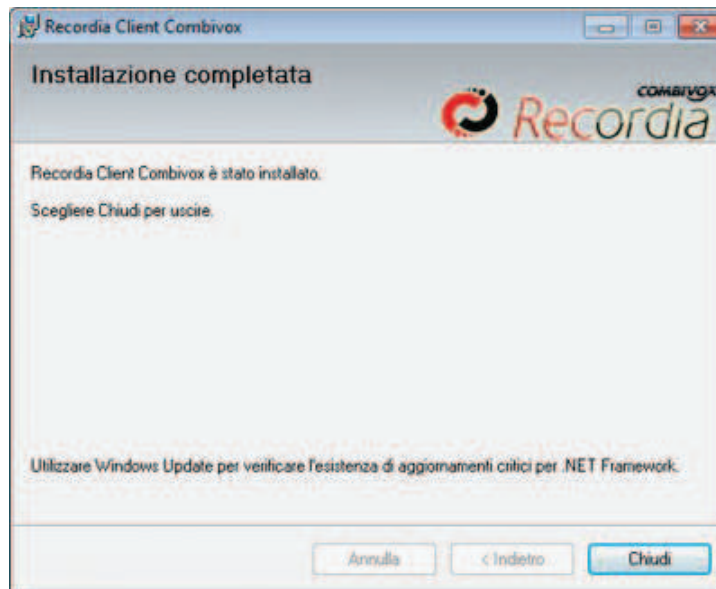


clickare su "Avanti".



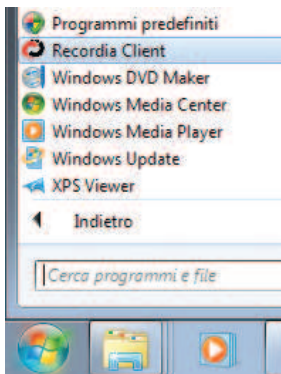
se durante l'installazione compare la seguente finestra, cliccare su "Sì".



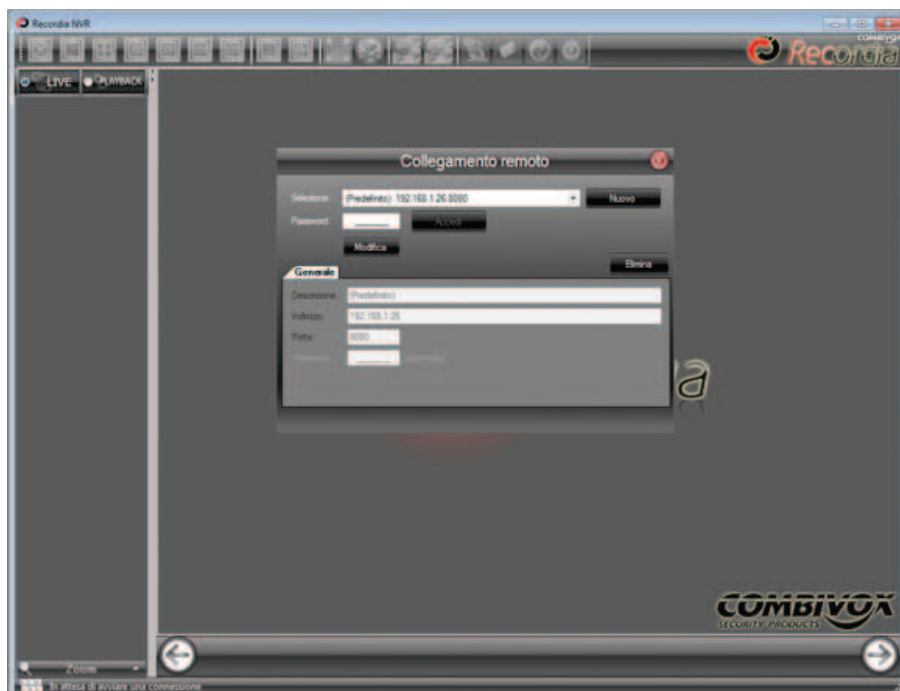


clickare su "Chiudi" per completare l'installazione.

Eseguire il software cliccando sull'icona presente nel Desktop o nell'elenco programmi.



All'avvio del programma viene visualizzata la seguente finestra:



Al primo avvio del programma, compare un'unica connessione su indirizzo IP predefinito **192.168.1.26: 8080**.

Le operazioni possibili sono:

- a) modifica del collegamento esistente cliccando su "Modifica";
- b) eliminare un collegamento esistente cliccando su "Elimina";
- c) creare un nuovo collegamento cliccando su "Nuovo".

Sia nel caso di un nuovo collegamento o di modifica di uno esistente, i parametri da configurare sono i seguenti:






- 1) descrizione del collegamento;
- 2) indirizzo IP di connessione al RECORDIA;
- 3) porta di connessione al RECORDIA;
- 4) password di accesso per evitare di digitarla ad ogni connessione (facoltativo).

Cliccare su "Salva" per confermare le modifiche, o su "Annulla" per annullare l'operazione. Per accedere al RECORDIA, selezionare dal menù a tendina "Selezione", la connessione e inserire la password di accesso. Cliccare su "Accedi" e attendere le operazioni di connessione. Ripetere l'operazione, inserendo i dati corretti, in caso di errore.

Le funzioni presenti nel programma RECORDIA CLIENT sono le medesime presenti nel videoregistratore RECORDIA, ad eccezione delle seguenti differenze:

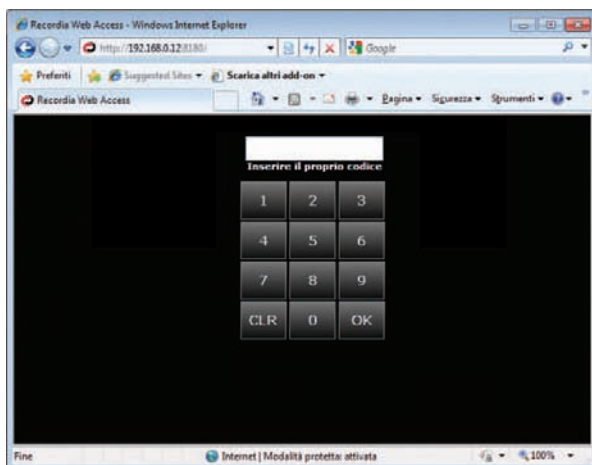
- a) sul software RECORDIA CLIENT non è presente il Tasto "Amicaweb" poiché è possibile utilizzare il proprio browser;
- b) sulla barra degli strumenti sono presenti alcuni tasti che permettono di gestire la propria connessione:

-  : chiude la connessione a RECORDIA;
-  : visualizza la finestra di connessione per accedere ad un eventuale altro videoregistratore RECORDIA;
-  : chiude il programma.

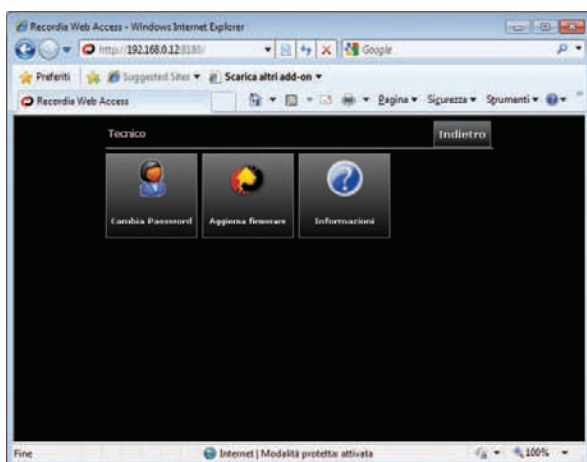
- c) nella visualizzazione Playback, è necessario attendere il download del video prima di iniziare a visualizzarlo.

AGGIORNAMENTO FIRMWARE

Il firmware del RECORDIA può essere aggiornato dalla rete LAN e a distanza da INTERNET, tramite web browser. Collegarsi all'indirizzo IP locale o remoto del RECORDIA.



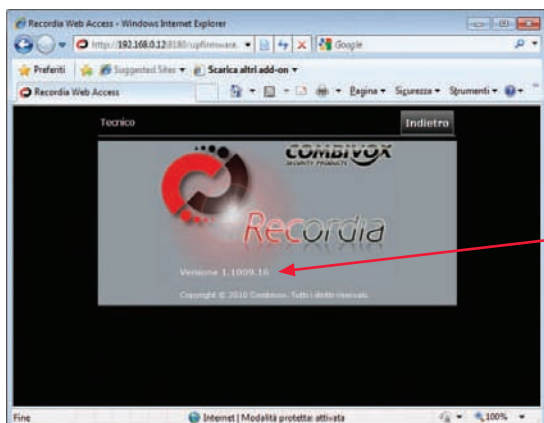
Inserire il codice tecnico (default 0 0 0 0 0) per accedere alla finestra successiva.



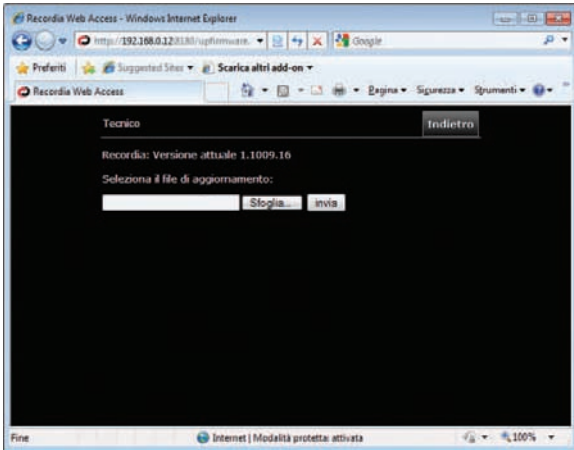
Da questa finestra è possibile:

- 1) modificare la password di accesso dell'Installatore;
- 2) conoscere la versione firmware del RECORDIA;
- 3) aggiornare il firmware del RECORDIA.

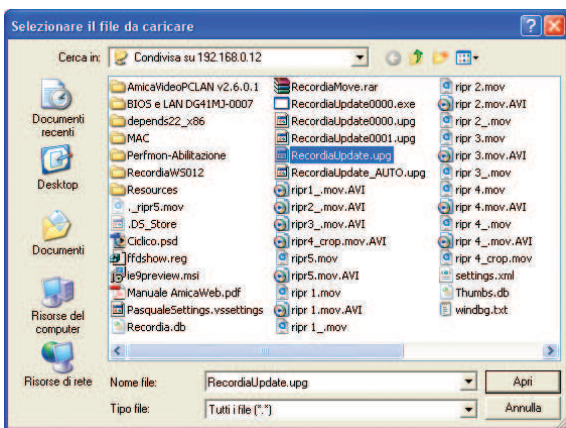
Cliccare sul tasto "Informazioni"  per conoscere la versione del firmware presente nel dispositivo.



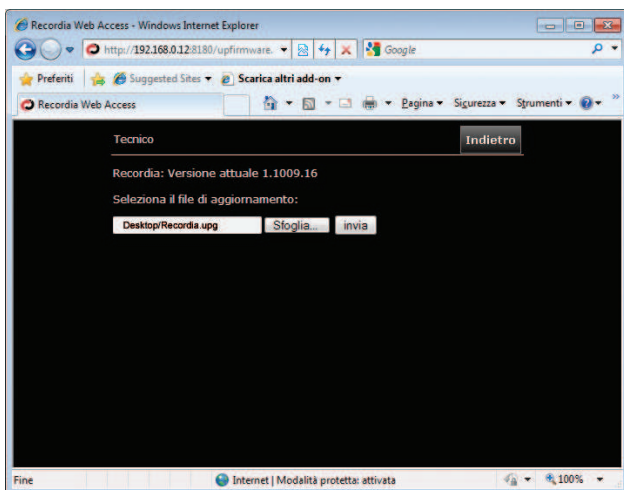
Cliccare sul tasto "Aggiorna firmware"  per accedere alla finestra da cui è possibile aggiornare il dispositivo.



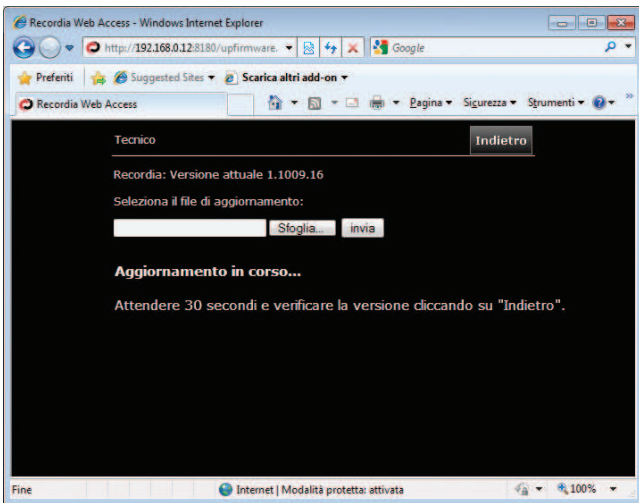
Cliccare su "Sfogliala"  .




Selezionare il file firmware (.upg) da aggiornare e cliccare su "Apri"  .



Una volta caricato il file firmware, cliccare su "Invia"  per inviare il file al RECORDIA.



Una volta avviato l'aggiornamento, attendere il tempo necessario al riavvio del RECORDIA. Successivamente, cliccare sul tasto "Indietro"  per tornare alla finestra precedente e verificare la versione firmware aggiornata .



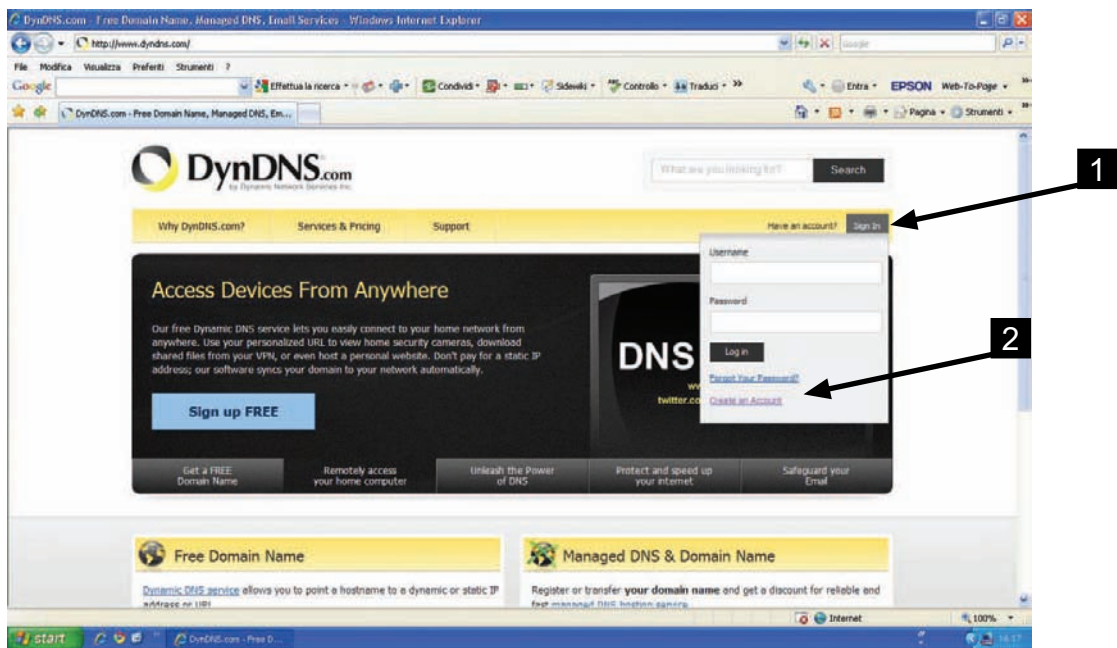
Per scaricare gli ultimi aggiornamenti del firmware, visitare il sito www.combivox.it e consultare l'area riservata.

GUIDA PER CONFIGURAZIONE DEL DDNS

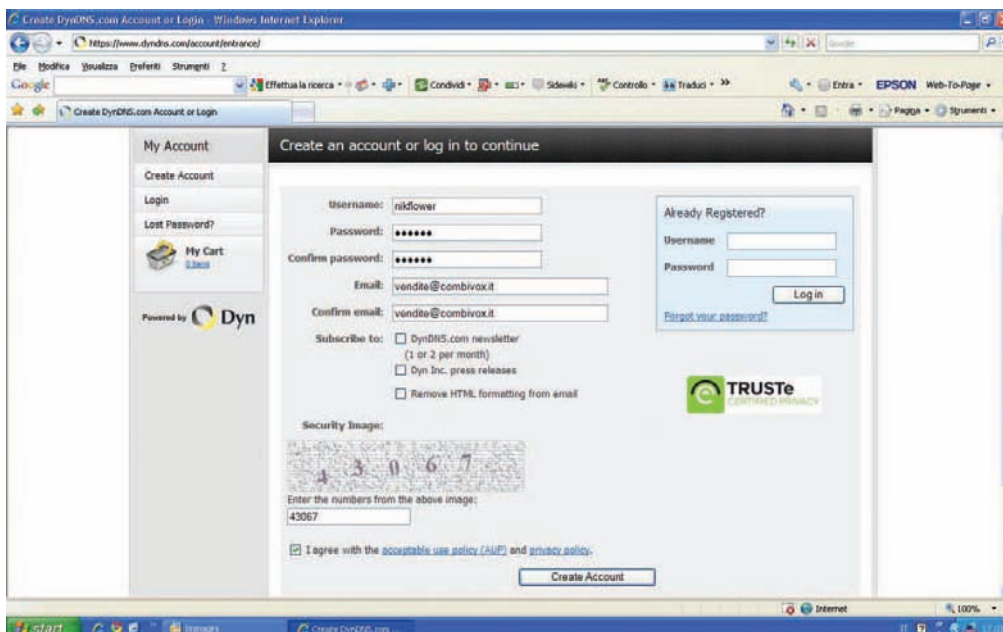
Per la connessione remota alle telecamere IP connesse al registratore RECORDIA nonché al sistema antintrusione Amica 64, in assenza di un indirizzo IP statico, poiché il Web Server Amica Web supporta al suo interno il servizio DDNS, l'utente deve richiedere una registrazione ad uno dei siti più popolari che fornisce il servizio DNS dinamico. Questo servizio mette a disposizione la possibilità di registrare gratuitamente un proprio "hostname" in modo da poter accedere tramite questo alla propria rete gratuitamente, senza conoscere il proprio indirizzo IP. DYNDNS viene supportato, in modo nativo, da molti DVR e telecamere IP, ma anche dalla maggior parte dei router.

ESEMPIO DI CONFIGURAZIONE DDNS:

A) aprire il proprio browser e accedere al sito www.dyndns.com.



B) Fare click sul pulsante "Sign in"(1) e poi su "Create an Account" (2) per accedere alla pagina di registrazione mostrata qui di seguito:



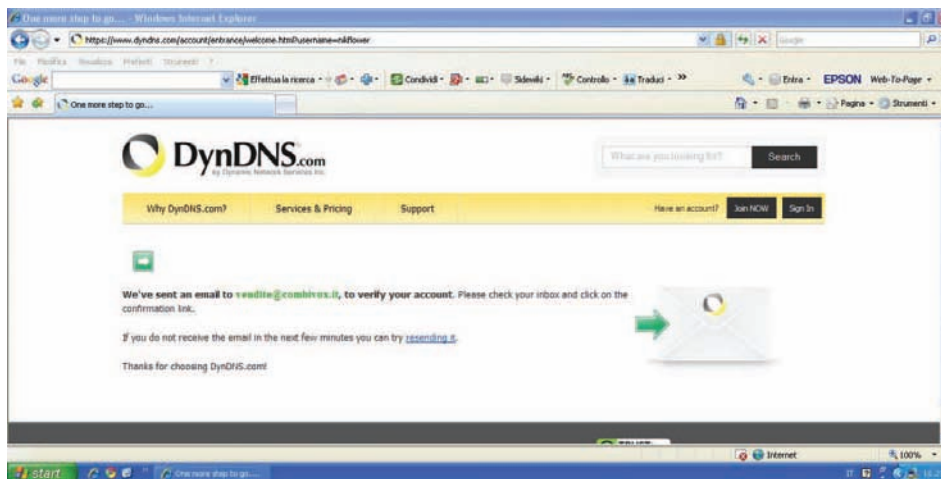
In questa pagina è necessario inserire:

- 1) **Username:** scegliere un nome utente a piacimento con il quale sarà possibile accedere al proprio account personale (nell'esempio nikflower).
- 2) **Password:** specificare in questo campo una password personale e confermarla nel campo successivo.
- 3) **E-mail:** specificare qui un indirizzo e-mail valido e confermarlo nel campo successivo. Questo indirizzo sarà utilizzato per inviare un messaggio di conferma con un link per completare la registrazione e per eventuali comunicazioni.
- 4) **Codice di sicurezza Security Image** (nell'esempio sopra 43067), e mettere il segno di spunta sulla casella sottostante (I agree with... ..) dopo aver letto le condizioni di utilizzo e l'informativa sulla privacy.

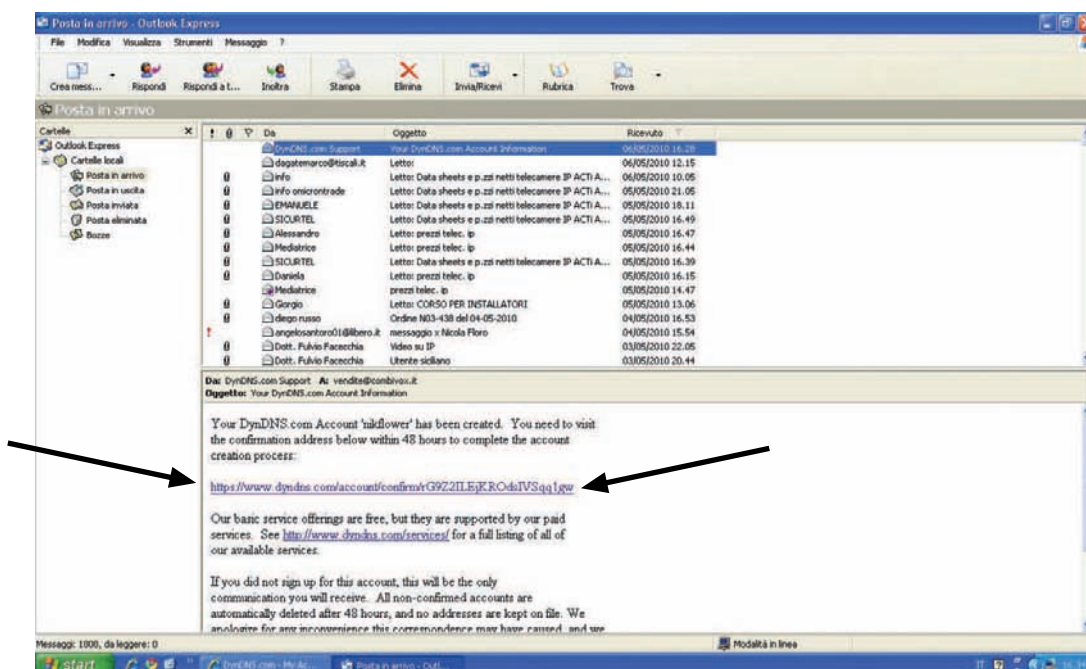
Al termine fare click sul pulsante "Create Account".

Tenere nota dei campi "Username" e "Password" indicati perché saranno poi specificati nella configurazione del proprio router.

Al termine di questa registrazione si presenterà la seguente schermata:

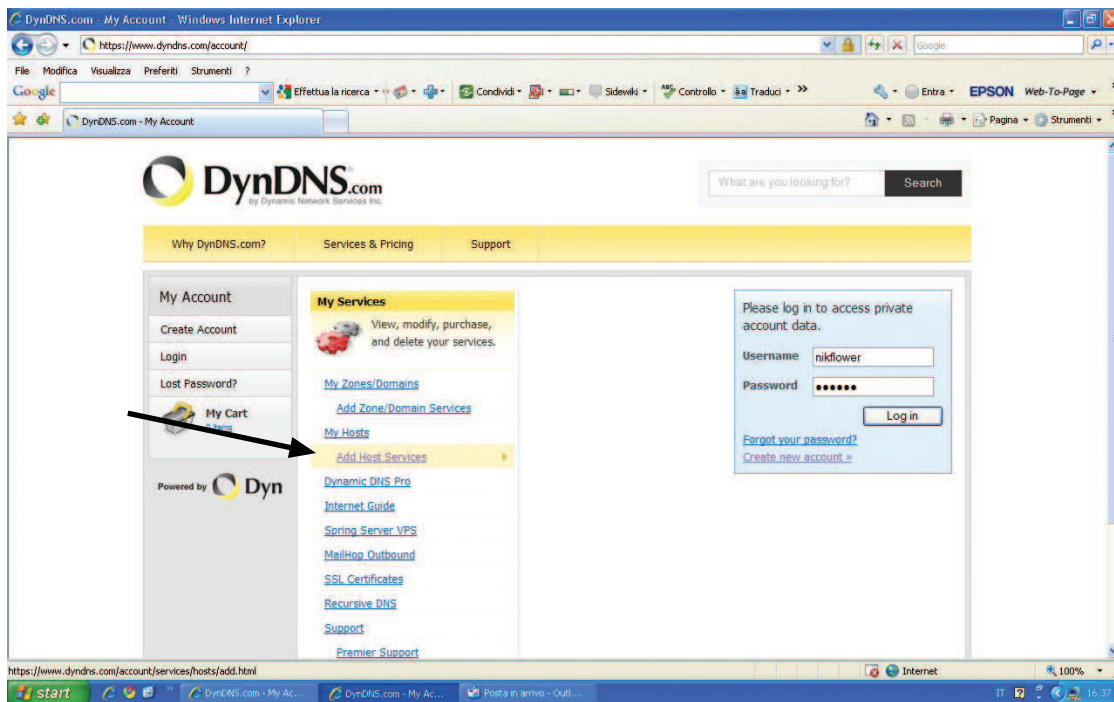


per informare che sarà inviato un messaggio e-mail all'indirizzo indicato. Per terminare la registrazione sarà quindi necessario accedere al link contenuto in questa e-mail entro 48 ore (vedi la schermata nell'esempio sotto indicato):

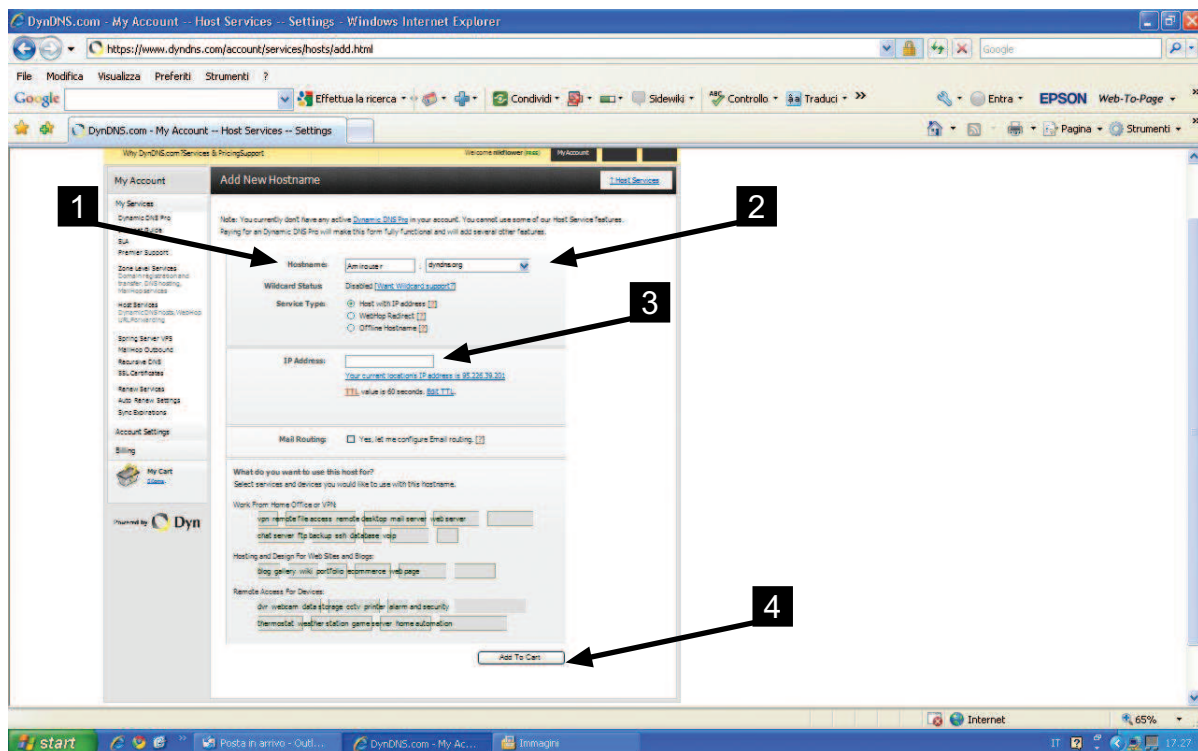


C) Accedere al proprio account inserendo Username e Password appena creati.

D) Fare click sull'opzione "Add Host Services" come mostrato qui di seguito:



E) Creazione dell' host:



In questa pagina è necessario specificare i seguenti campi:

1. **Hostname:** inserire un nome identificativo della propria rete (nell'esempio è stato utilizzato "Amirouter").
2. **Domain:** scegliere la seconda parte dell'indirizzo tra quelli proposti (nell'esempio è stato utilizzato dyndns.org).
3. **IP Address:** inserire l'indirizzo IP che il proprio ISP ha ssegnato alla vostra rete in questo momento.

Se questo indirizzo non è conosciuto è possibile semplicemente fare click sull'opzione "Your current location's IP address is:" e il il proprio indirizzo IP sarà copiato automaticamente nella casella sopra; Fare click sul pulsante "Add To Cart" e proseguire.

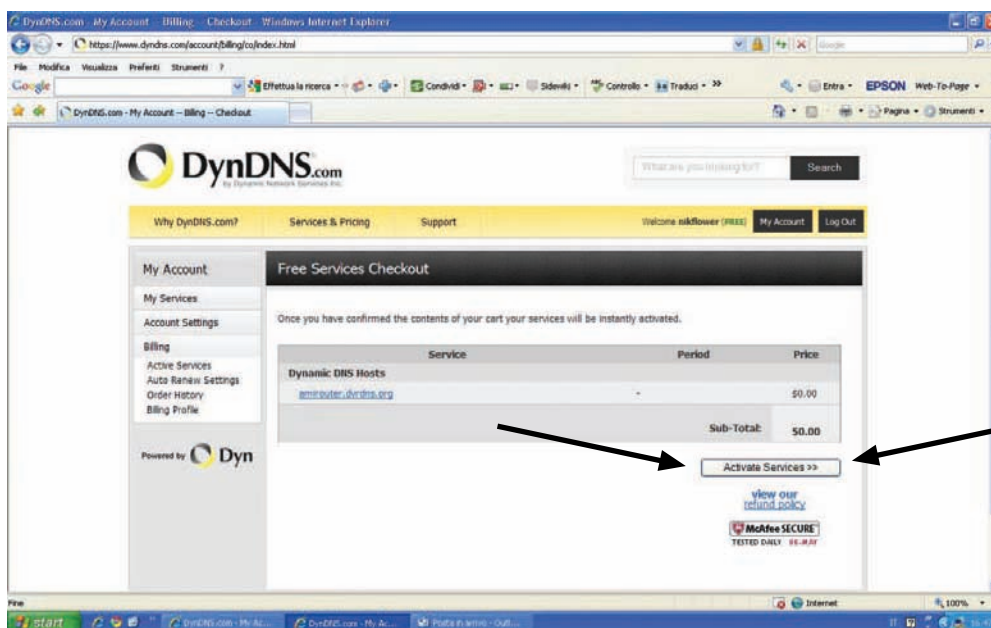
NOTA:

- l'indirizzo con il quale sarà possibile accedere alla propria rete da remoto sarà, come riportato nell'esempio sopra, del tipo <http://amirouter.dyndns.org>
- nel caso in cui, per motivi di sicurezza, sia stata assegnata alla porta http del proprio router o DVR-NVR una porta differente dalla 80 impostata come valore originale, sarà necessario specificare anche questa nell'indirizzo. Nell'esempio sopra, se la porta programmata sul DVR-NVR o router è la 82, l'indirizzo completo da digitare sarà **http:// amirouter.dyndns.org: 82**

F) Conferma della creazione:

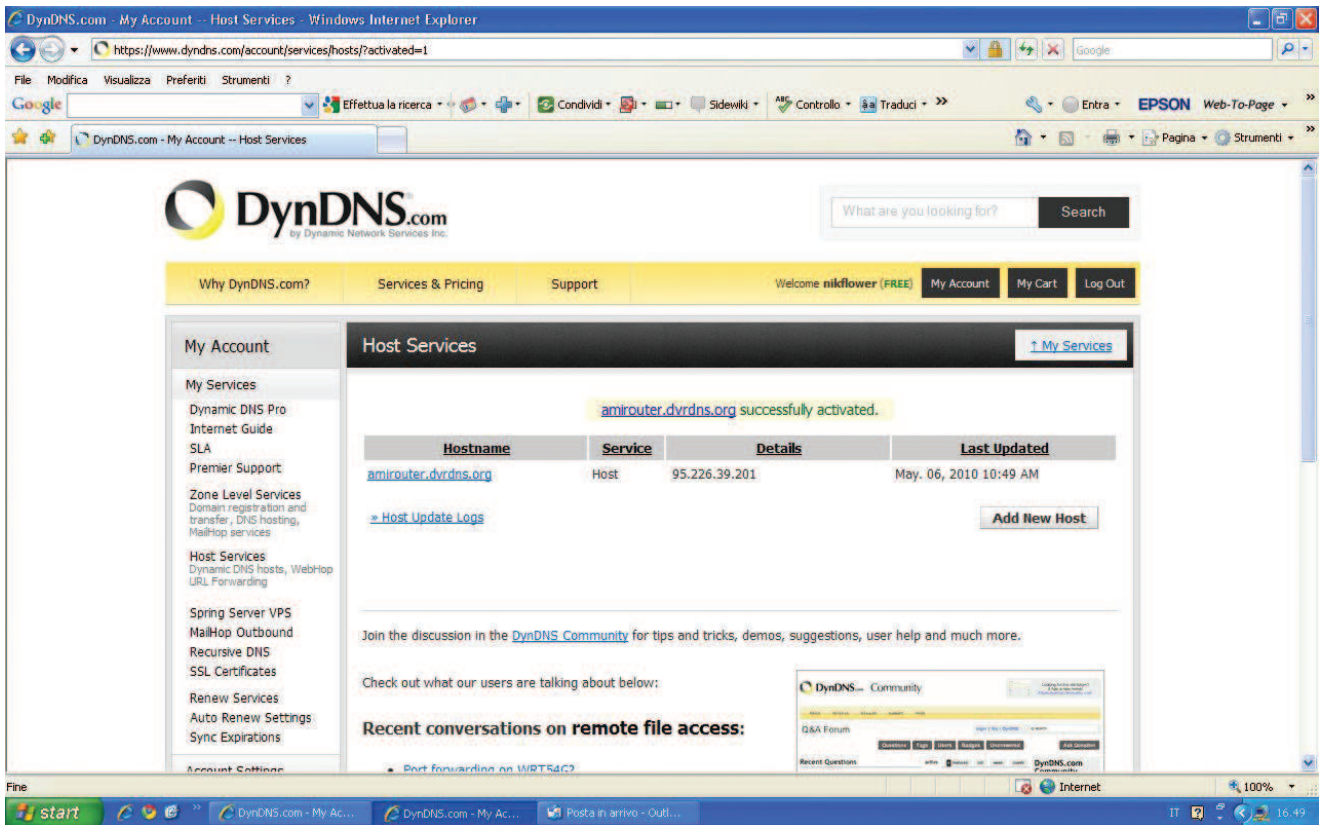


Il servizio è gratuito: fare click su "Next" per proseguire. Si presenterà, quindi, la seguente schermata:



Fare click su "Activate Services" per confermare definitivamente.

Seguirà la seguente schermata:



A questo punto sarà possibile accedere alla propria rete digitando l'host appena creato sulla barra del proprio browser, sia sul proprio computer sia sul proprio smartphone.

SPECIFICHE TECNICHE

Modelli	11.936 (8 IP)	11.932 (20 IP)	11.932 (16 IP/ 4 BNC)	
Sistema Operativo	XP Embedded	XP Embedded	XP Embedded	
Ingressi video	8 IP Camera	20 IP Camera	16 IP + 4 BNC	
Uscita video	VGA	VGA / DVI-D	VGA / DVI-D	
Video display	1, 4, 6, 9	1, 4, 6, 9, 16, 25	1, 4, 6, 9, 16, 25	
Risoluzione max	1280x1024	1280x1024	1280x1024 (IP) 640x480 (BNC)	
Frame rate (registrazione)	120fps@ 320x240 (CIF) 120fps@ 640x480 (VGA) 80fps@1280x720 (HD720) 64fps@1280x1024 (SXGA)	300fps@ 320x240 (CIF) 300fps@ 640x480 (VGA) 200fps@1280x720 (HD720) 160fps@1280x1024 (SXGA)	300fps@ 320x240 (CIF) 300fps@ 640x480 (VGA) 200fps@1280x720 (HD720) 160fps@1280x1024 (SXGA)	
Zoom digitale	10x	10x	10x	
Compressione	MJPEG / MPEG4 / H264	MJPEG / MPEG4 / H264	MJPEG / MPEG4 / H264	
Videocamere IP compatibili	ACTi	ACTi	ACTi	
Motion Detection (Camere IP)	3 aree sensibili	3 aree sensibili	3 aree sensibili	
Registrazione su eventi della centrale Amica 64 2009 tramite interfaccia AMICAWEB	registrazione su inserimenti, allarmi di area, allarmi di zona, stato zone	registrazione su inserimenti, allarmi di area, allarmi di zona, stato zone	registrazione su inserimenti, allarmi di area, allarmi di zona, stato zone	
Rete Lan e Internet	Interfaccia	RJ-45 1 Gb	RJ-45 1 Gb	
	Web server	Integrato (IE, Safari, Mozilla, Firefox)	Integrato (IE, Safari, Mozilla, Firefox)	
	Supporto Web Smartphone	funzioni Live e Playback controllo PTZ	funzioni Live e Playback controllo PTZ	
	Software Client	gestione completa da remoto di tutte le funzioni	gestione completa da remoto di tutte le funzioni	
Capacità Hard Disk	250 Gb	1 Tb	1 Tb	
Modalità di controllo	Mouse e tastiera USB Telecomando in dotazione Web server (PC e Smartphone)	Mouse e tastiera USB Telecomando in dotazione Web server (PC e Smartphone)	Mouse e tastiera USB Telecomando in dotazione Web server (PC e Smartphone)	
Generali	Elettriche	220 Vca - 12 Vcc / 80 W	220 Vca - 12 Vcc / 80 W	
	Ambientali	0° C - 60° C / 0 % - 95%	0° C - 60° C / 0 % - 95%	
	Dimensioni (LxHxP)	200 x 200 x 58 mm 200 x 230 x 58 mm (c/staffe)	300 x 290 x 68	300 x 290 x 68
	Peso	1,5 Kg	3,2 Kg	3,2 Kg
Interfaccia USB	4 porte 2.0	4 porte 2.0	4 porte 2.0	

TEMPO DI REGISTRAZIONE SU HD

Risoluzione	FPS	Spazio su HD in 1 ora	Spazio su HD in 1 giorno
1280 x 1024 (SXGA)	8	1,44	34,56
1280 x 720 (HD720)	10	1,32	31,68
640 x 480 (VGA)	15	0,84	20,16
320 x 240 (CIF)	15	0,48	11,52
352 X 288 (FCIF) - Tel. analog.	15	0,36	8,64

	HD 250 Gb (durata in gg.)	HD 1 Tb (durata in gg.)	HD 250 Gb (durata in gg.)	HD 1 Tb (durata in gg.)
nr. di telecamere	1 IP	1 IP	4 IP	4 IP
1280 x 1024 (SXGA)	7	29	2	7
1280 x 720 (HD720)	8	32	2	8
640 x 480 (VGA)	12	50	3	12
320 x 240 (CIF)	22	87	5	22
		1 ANALOGICA		4 ANALOGICHE
352 X 288 (FCIF)		116		29

	HD 250 Gb (durata in gg.)	HD 1 Tb (durata in gg.)	HD 1 Tb (durata in gg.)
nr. di telecamere	8 IP	8 IP	16 IP
1280 x 1024 (SXGA)	1	4	2
1280 x 720 (HD720)	1	4	2
640 x 480 (VGA)	2	6	3
320 x 240 (CIF)	3	11	5

NOTA:

I valori sopra riportati devono essere considerati come teorici e sono stimati sulla base di condizioni normali di utilizzo delle telecamere (buona luminosità degli ambienti, motion limitato e traffico limitato sulla rete LAN). Movimento, luminosità e congestione della rete LAN possono modificare anche sensibilmente il frame rate e di conseguenza lo spazio occupato su HD.



Combivox Srl
 Via S. M. Arosio, 15 - 70019 Triggiano (BA), Italy
 C.F. e P.IVA 05363360727
 Tel. + 39.080.4686111 - Fax + 39.080.4686599
 Assistenza tecnica +39.080.4686551
 Fax + 39.080.4686139
 www.combivox.it info@combivox.it



DICHIARAZIONE DI CONFORMITA'

Combivox srl

Denominazione: Recordia

Tipo: videoregistratore digitale di rete per telecamere IP e Analogiche

dispositivo conforme alle direttive UE

- R&TTE 1999/5/CE - 89/336/EEC - 73/23/EEC - CEI 79-2

EN 50081-1 Compatibilità elettromagnetica. Norma generica sull'emissione. Parte 1: Ambienti residenziali, commerciali e dell'industria leggera.

EN 50130-4 Sistemi d'allarme. Parte 4: Compatibilità elettromagnetica. Norma per famiglia di prodotto: Requisiti di immunità per componenti di sistemi antincendio, antintrusione e di allarme personale.

EN 61000-4-11 Compatibilità elettromagnetica (EMC). Parte 4-11: Tecniche di prova e di misura - prove di immunità a buchi di tensione, brevi interruzioni e variazione di tensione.

EN 61000-4-2 Compatibilità elettromagnetica (EMC). Parte 4: Tecniche di prova e di misura. Sezione 2: Prove di immunità a scarica elettrostatica. Pubblicazione Base EMC.

EN 61000-4-3 Compatibilità elettromagnetica (EMC) Parte 4-3: Tecniche di prova e di misura - Prova d'immunità ai campi elettromagnetici a radiofrequenza irradiati.

EN 61000-4-4 Compatibilità elettromagnetica (EMC). Parte 4-4: Tecniche di prova e di misura - Prova di immunità a transitori/treni elettrici veloci.

EN 61000-4-5 Compatibilità elettromagnetica (EMC). Parte 4: Tecniche di prova e di misura. Sezione 5: Prova di immunità ad impulso.

EN 61000-4-6 (sostituisce la ENV 50141) Compatibilità elettromagnetica (EMC). Parte 4: Test e tecniche di misura. Sezione 6 Test di immunità ai campi elettromagnetici condotti a radiofrequenza.

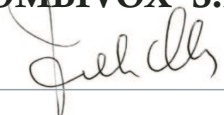
ENV 50141 (Traduzione titolo non ufficiale) Compatibilità elettromagnetica. Norma di base sull'immunità. Disturbi di condutture elettriche dovuti a campi elettromagnetici indotti. Prova di immunità.

Triggiano (BA), 10/09/2010

Nota

questa dichiarazione perde di validità in cui, senza espressa dichiarazione di del costruttore, i prodotti
 - utilizzati in modo non conforme a quanto
 - modificati o alterati in qualche

COMBIVOX S.r.l.





COMBIVOX[®]
SECURITY PRODUCTS



Combivox srl

Italia 70019, Triggiano [Ba], Via S.M. Arosio 15

Tel. [+39] 080.4686111 [+39] 080.4622207

HelpDesk [+39] 080.4686551

Fax [+39] 080.4686139

www.combivox.it