

Manuale Utente



AVVERTENZE

Questo manuale contiene informazioni esclusive appartenenti alla Combivox Srl. I contenuti del manuale non possono essere utilizzati per altri scopi, nè essere rivelati ad altre persone o aziende o riprodotti con alcun mezzo, elettronico o meccanico, senza l'autorizzazione della Combivox Srl. Il testo e le immagini contenute hanno uno scopo illustrativo e di riferimento: i nomi di persone e aziende e tutti i dati utilizzati negli esempi sono fittizi, salvo indicazione contraria. Sebbene le specifiche del prodotto possono essere soggette a modifiche senza alcun preavviso, la Combivox Srl fa il possibile per garantire che i manuali destinati agli utenti siano aggiornati regolarmente sulla base delle revisioni concernenti le funzioni del prodotto. Tuttavia, si invita l'utente a segnalare eventuali discrepanze rilevate tra il manuale e il prodotto. In ogni caso, le versioni aggiornate dei manuali sono disponibili nelle aree riservate del sito web Combivox all'indirizzo <http://www.combivox.it> (com). La garanzia del prodotto è soddisfatta secondo quanto previsto dalla legge in vigore.

Avviso sul copyright della licenza software di terze parti

Il prodotto Combivox descritto in questo manuale include un software di terze parti protetto da copyright. La legislazione degli Stati Uniti e di altri paesi riserva alla Combivox e ai fornitori di software di terze parti determinati diritti esclusivi nei confronti del software coperto da copyright, come il diritto di distribuzione e riproduzione del software stesso. In base a tale diritto, nessun software coperto da copyright contenuto nei prodotti Combivox può essere modificato, decodificato, distribuito o riprodotto in qualsiasi modo entro i limiti previsti dalla legge. Inoltre, l'acquisto dei prodotti Combivox non dovrà essere considerato una concessione diretta o implicita, mediante preclusione o altro, di licenze o diritti di copyright, brevetti o applicazioni della Combivox o di fornitori di software terzi, fatta eccezione per una licenza di utilizzo normale, inclusa nella confezione che deriva per legge dalla vendita di un prodotto.

1.0 INTRODUZIONE	
1.1 Caratteristiche generali	pag. 2
1.2 Caratteristiche DVR	pag. 2
2.0 FUNZIONI DVR	pag. 5
2.1 Accesso al programma	pag. 5
2.2 Visualizzazione delle telecamere	pag. 6
2.3 Registrazione manuale	pag. 6
2.4 Registrazione programmata	pag. 7
2.5 Archivio eventi	pag. 7
2.6 Programmazione del Videocombivox	pag. 7
2.7 Registrazione su allarme	pag. 7
2.8 Gestione degli eventi registrati	pag. 9
2.9 Stato del sistema	pag. 9
3.0 TASTIERA LCD	pag.14
3.1 Uso della tastiera LCD	pag.14
3.2 Messaggi su tastiera LCD	pag.17
3.3 Condizione di allarme	pag.17
4.0 FUNZIONI A DISTANZA	pag.17
5.0 FUNZIONI A DISTANZA	pag.17

1.1 CARATTERISTICHE GENERALI

Vi ringraziamo per aver scelto questo prodotto Combivox. Per un utilizzo ottimale, Vi consigliamo di leggere attentamente il presente manuale.

Il Videocombivox GSM è:

- 1) un combinatore telefonico cellulare di nuova concezione in grado di trasmettere verso più numeri telefonici tre differenti tipologie di segnalazioni:
 - messaggi di allarme in fonia;
 - messaggi di allarme in SMS;
 - videomessaggi di allarme di durata programmabile, visualizzabili su un telefono cellulare GPRS/ MMS dotato di player video.

E' possibile, inoltre, ricevere anche su richiesta (video on-demand) i videomessaggi di una o più telecamere o un unico videomessaggio contenente le registrazioni di tutte le telecamere, chiamando direttamente il dispositivo e seguendo le istruzioni della voce guida.

- 2) un videoregistratore digitale per la sorveglianza locale con avanzate funzioni per la registrazione e la riproduzione delle immagini.

Per quanto riguarda le funzioni e l'utilizzo del dispositivo come videocombinatore cellulare si prega di fare riferimento al manuale Tecnico.

1.2 CARATTERISTICHE E FUNZIONI DVR

Le principali caratteristiche e funzioni del Videocombivox GSM DVR sono:

- gestione del segnale video proveniente indifferentemente da telecamere a colori o in bianco e nero;
- sicurezza di accesso alle funzioni con codice di accesso;
- memorizzazione delle registrazioni su HD da 40GB;
- registrazione manuale, con programmatore orario o su allarme;
- visualizzazione a schermo intero o con quadrisore;
- ricerca degli eventi di registrazione per registrazione manuale, allarme o programmatore orario;
- esportazione delle registrazioni o di snapshot (singolo fotogramma) su rete LAN o tramite USB.

2.1 ACCESSO AL PROGRAMMA DVR

Una volta acceso il dispositivo e collegato un monitor VGA, per accedere a qualsiasi funzione del Videocombivox (visualizzazione delle telecamere (Video X 1 o Video X 4), stato sistema, IMPOSTA, MOSTRA EVENTI, etc.), è necessario conoscere il codice di accesso al sistema.



Indicazione del gestore di rete (TIM, VODAFONE e WIND), del livello del segnale, della data e dell'ora.



"Cliccando" con il mouse su una delle funzioni DVR del Videocombivox, appare una tastiera virtuale, sulla quale va digitato il codice di accesso (default 1 2 3 4 5 6).

Una volta riconosciuto come esatto è possibile accedere alla funzione selezionata.





2.2 VISUALIZZAZIONE DIRETTA DELLE TELECAMERE

Dopo aver avuto accesso al sistema tramite il codice identificativo, per visualizzare le telecamere nel formato "X 4", ossia 4 telecamere contemporaneamente, cliccare in alto a sx dello schermo su Video X 4.

Per ogni telecamera, di cui vengono visualizzate in diretta le immagini, viene riportata la data e l'ora con l'indicazione della descrizione assegnata.



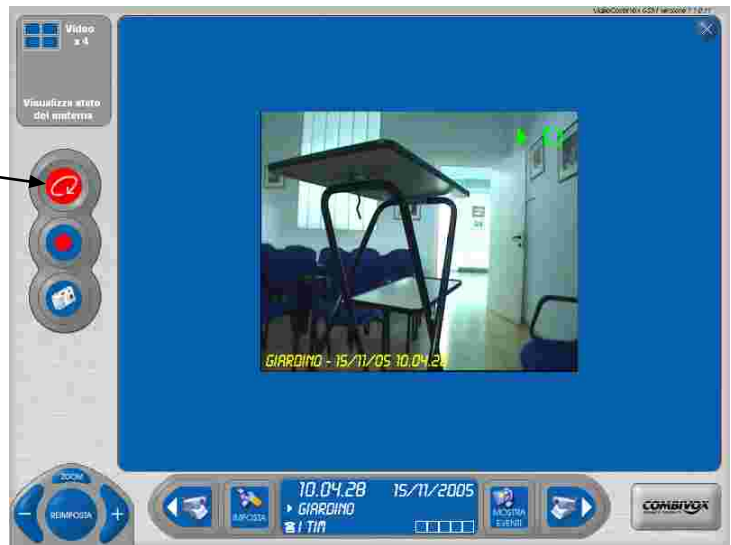
Per visualizzare una telecamera per volta, cliccare su Video X 1.

A questo punto viene visualizzata la telecamera relativa all'ingresso telecamera 1 alla quale è stata preventivamente assegnato un'etichetta in fase di programmazione.

Per visualizzare le eventuali altre telecamere collegate al Videocombivox, utilizzare i tasti funzione dx e sx.

Utilizzare i tasti cursore per modificare lo ZOOM di visualizzazione dell'immagine.

In visualizzazione Video X 1, è possibile attivare la visualizzazione "ciclica" delle telecamere secondo una frequenza programmabile (vedi par. 2.4).



2.3 REGISTRAZIONE MANUALE

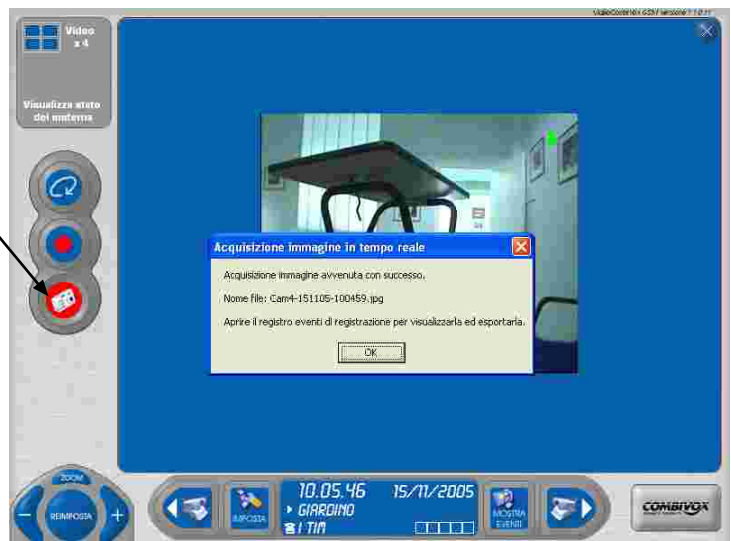
Per dare inizio alla registrazione manuale premere il tasto REC (l'inizio della registrazione è segnalato dal cerchietto rosso in alto a destra dell'immagine).

In basso a sinistra dell'immagine appare invece l'indicazione della telecamera sulla quale è stata avviata la registrazione. La registrazione manuale può essere effettuata solo per singola telecamera.



Durante la registrazione manuale è possibile realizzare una "snapshot", ossia catturare un singolo fotogramma.

L'immagine che il dispositivo cattura in formato JPG viene memorizzata. Cliccare sul tasto per acquisire l'immagine e premere OK per confermare. L'immagine salvata, a cui il dispositivo assegna un nome del tipo "Cam4-151105-100459.JPG" viene archiviata nel seguente percorso: Disco locale (C)/ Program files/ Videocombivox / SnapShot, e salvata nell'archivio eventi insieme alle registrazioni manuali con il nome: "Acquisizione immagine".



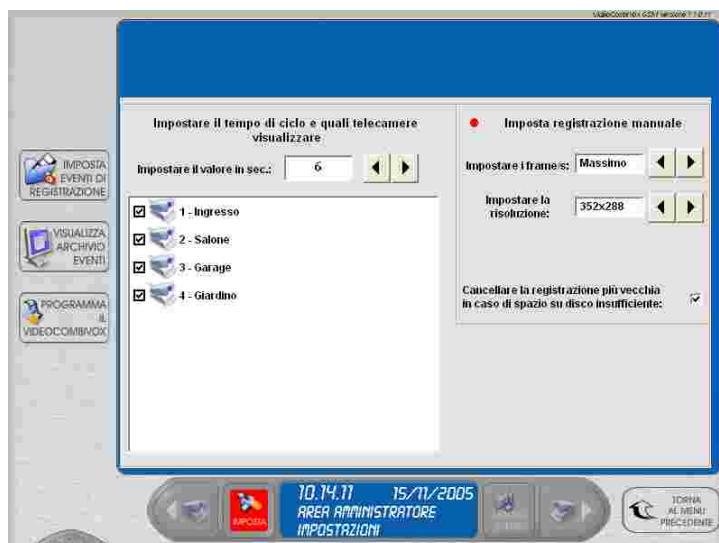
2.4 REGISTRAZIONE PROGRAMMATA

Per effettuare una registrazione tramite il programmatore orario del Videocombivox, cliccare su "imposta".

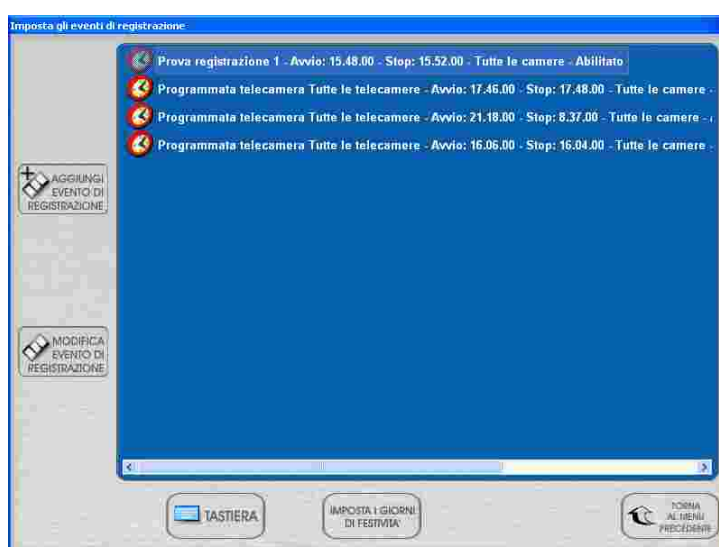
Si apre una pagina dalla quale è possibile impostare i parametri della ciclica e quelli relativi alla registrazione manuale.

Per la ciclica, occorre abilitare la/e telecamera/e da visualizzare e impostare il tempo di ciclo. Per quanto riguarda la registrazione manuale è possibile impostare i frame/s e la risoluzione (max 352 x 288).

Per impostare una registrazione tramite programmatore orario, cliccare su "imposta eventi di registrazione".



Dalla finestra "imposta gli eventi di registrazione", per accedere al programmatore orario, cliccare su "aggiungi evento di registrazione" o "modifica evento di registrazione".



E' possibile assegnare una descrizione al programma di registrazione automatica (es. Ronda perimetrale).

Selezionare la telecamera o tutte le telecamere per la/e quale/i è richiesta la registrazione tramite programmatore orario.

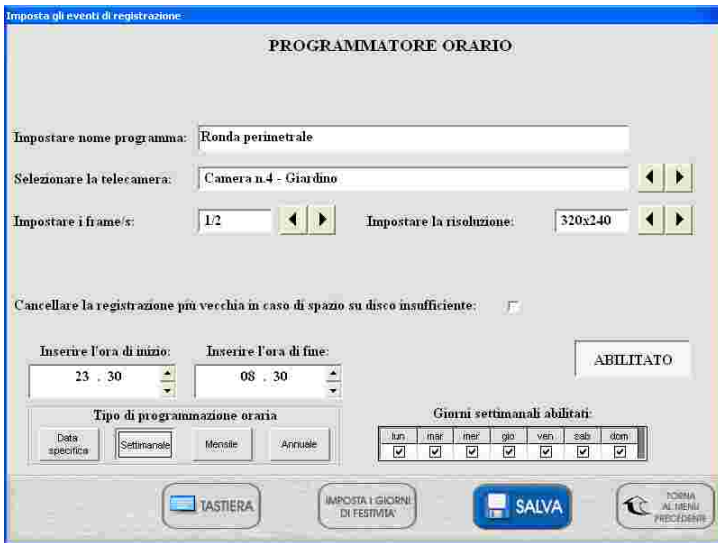
Impostare i frame/s e la risoluzione. E', inoltre, possibile cancellare la registrazione più vecchia in caso di spazio su disco insufficiente e abilitare/ disabilitare il programma di registrazione automatica.

La registrazione tramite programmatore orario può essere impostata secondo 4 differenti tipologie.

1) Data specifica

La registrazione verrà eseguita dal dispositivo ad una specifica data per una durata programmata. Allo scopo, inserire l'ora di inizio registrazione e l'ora di fine. Premere il pulsante "data specifica" e, posizionandosi con il mouse, inserire la data (giorno, mese e anno) di registrazione.





2) Settimanale

La registrazione verrà eseguita automaticamente dal dispositivo in giorni prestabiliti della settimana e per una durata programmata.

Allo scopo, inserire l'ora di inizio registrazione e l'ora di fine. Premere il pulsante "settimanale" e abilitare i giorni della settimana.

3) Mensile

La registrazione verrà eseguita automaticamente dal dispositivo in giorni prestabiliti della settimana e per una durata programmata.

Allo scopo, inserire l'ora di inizio registrazione e l'ora di fine. Premere il pulsante "settimanale" e abilitare i giorni della settimana.



4) Annuale

La registrazione verrà eseguita automaticamente dal dispositivo ad una data specifica dell'anno in corso.

Allo scopo, inserire l'ora di inizio registrazione e l'ora di fine. Premere il pulsante "annuale" e, posizionandosi con il mouse, inserire il giorno e il mese da abilitare.

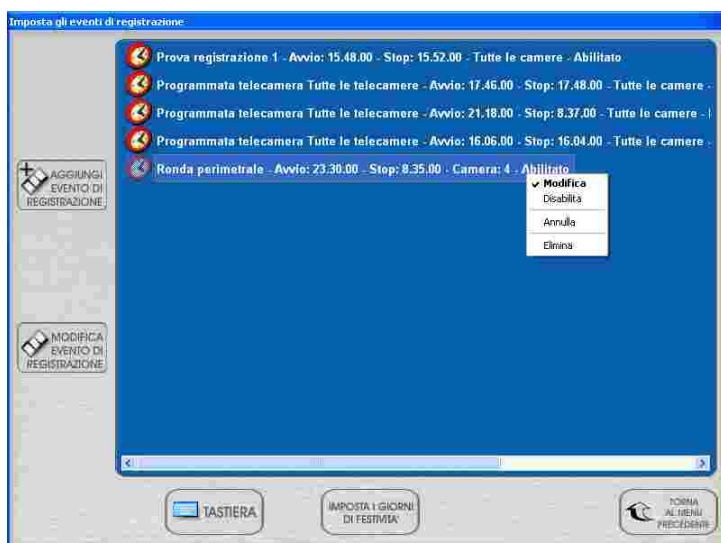


Cliccare su "imposta giorni di festività" per programmare eventuali periodi nei quali il programmatore orario non sarà attivo. E' possibile programmare 16 differenti periodi di festività. Nel campo "festività" assegnare una descrizione (es. Natale o Pasqua); nei campi "inizio (gg/mm)" e "fine (gg/mm)", inserire giorno e mese, rispettivamente per impostare la data di inizio e la data di fine del periodo festivo.

NOTA: Se la data del mese di fine periodo di festività selezionato è inferiore alla data del mese di inizio, il periodo selezionato è abilitato dalla data di inizio dell'anno in corso e termina alla data di fine dell'anno successivo. Esempio: Data inizio 12/04 - Data fine 12/03 E' possibile abilitare/ disabilitare il singolo periodo di festività programmato.



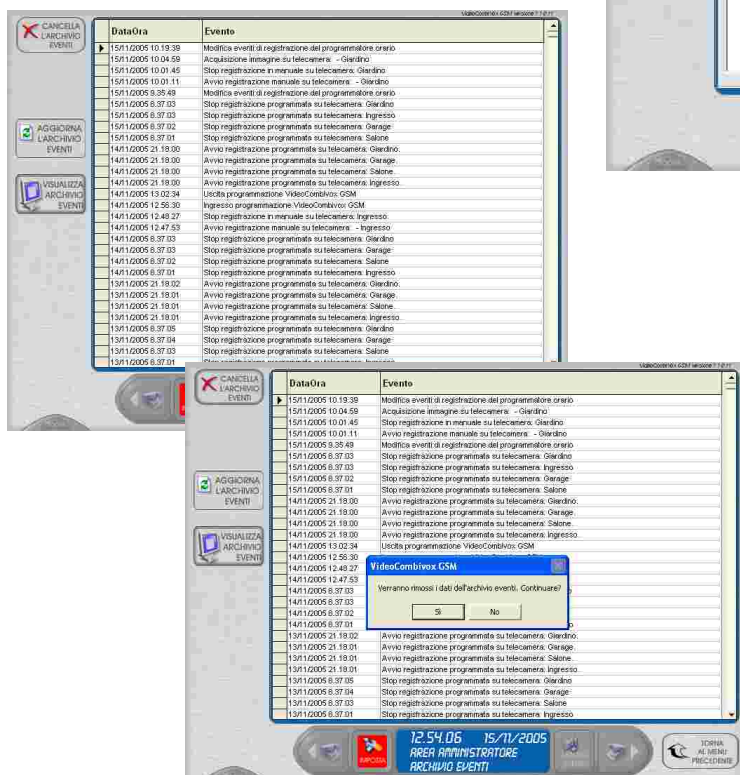
Per cancellare un programma, cliccare su "rimuovi l'evento selezionato", e confermare l'operazione.



E' anche possibile cancellare o modificare un programma, dalla finestra di "imposta eventi di registrazione". Selezionare il programma e cliccare sul tasto destro del mouse.

2.5 ARCHIVIO EVENTI

Per visualizzare l'archivio degli eventi memorizzati nel Videocombivox (ad esclusione delle videoregistrazioni) dalla finestra "imposta", cliccare su "visualizza archivio eventi". Appare una finestra che contiene in ordine di data e ora tutti gli eventi che si sono verificati e che sono stati memorizzati dal Videocombivox.

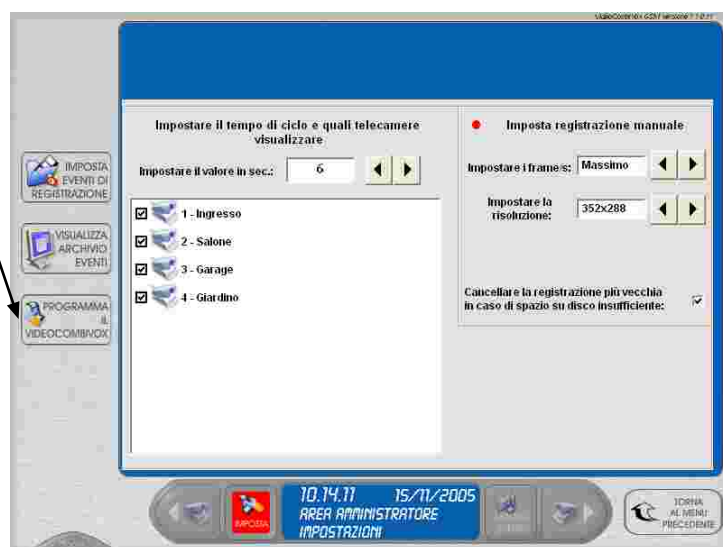


Da questa finestra è possibile richiamare in visualizzazione gli eventi in memoria (cliccare su "aggiorna lista eventi") o cancellare tutti gli eventi (cliccare su "cancella l'archivio eventi" e confermare l'operazione).

2.6 PROGRAMMA IL VIDEOCOMBIVOX

Il Videocombivox può essere programmato attraverso un PC remoto con il software di programmazione (cod. 71.200) o direttamente tramite il dispositivo stesso.

A questo scopo dalla finestra "imposta", cliccare su "programma il Videocombivox". Appare la finestra di programmazione del dispositivo, e per accedere ai suoi parametri è necessaria la password Installatore (fare riferimento al Manuale Tecnico).



2.7 REGISTRAZIONE SU ALLARME

In caso di allarme di uno o più ingressi del Videombivox, si attiva automaticamente una registrazione della/e telecamera/e associata/e della durata programmata (vedi manuale Tecnico).



2.8 GESTIONE DEGLI EVENTI REGISTRATI

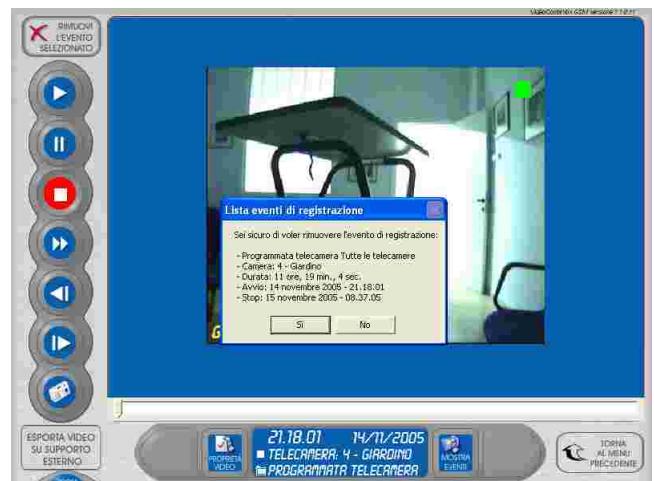
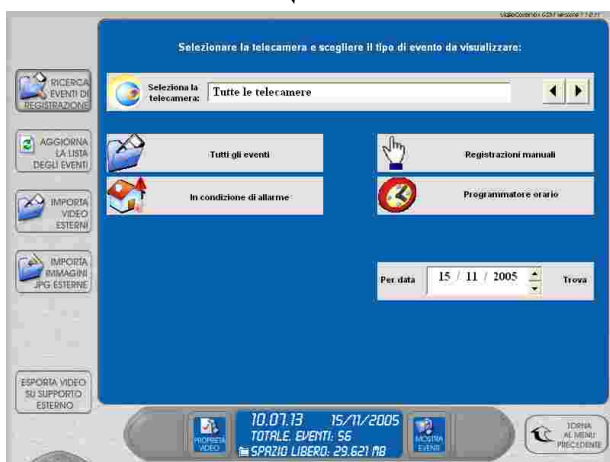
Dalla finestra di visualizzazione delle telecamere, cliccare su "mostra eventi", per accedere alla finestra di gestione degli eventi registrati. Da questa finestra è possibile eseguire una serie di operazioni relativamente agli eventi di registrazione in memoria.

In particolare è possibile:

1) rimuovere l'evento registrato: selezionare l'evento e cliccare su "rimuovi l'evento selezionato". Questa operazione può essere eseguita anche dalla finestra di visualizzazione (vedi pag. 11);

2) ricercare gli eventi registrati per singola telecamera o per tutte le telecamere secondo:

- tutti gli eventi in memoria;
- registrazioni manuali;
- registrazioni su allarme;
- registrazioni tramite programmatore orario.



3) aggiornare la lista degli eventi registrati: cliccare su questo tasto per aggiornare la lista con i nuovi eventi che eventualmente si sono verificati durante le operazioni effettuate su questa pagina.

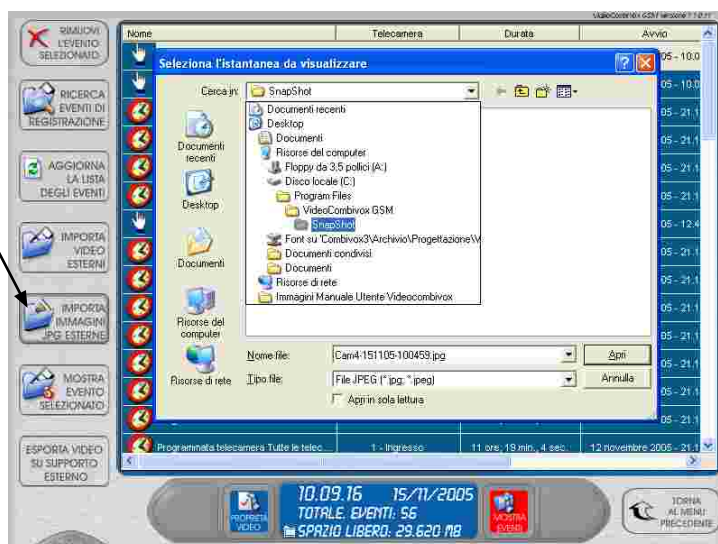


4) importare video dall'esterno per visualizzarli tramite Videocombivox (es. una registrazione salvata in formato AVI su un supporto esterno): cliccare su "importa video esterni".

Si apre una finestra tramite la quale è possibile, selezionando l'opportuno percorso, importare il file video che si intende visualizzare. I file video vengono memorizzati dal Videocombivox nella cartella, il cui percorso è il seguente: Disco locale (C)/ Program files/ Videocombivox / Video. Il video importato sarà così visualizzato direttamente.



5) importare immagini JPG esterne, precedentemente catturate come snapshot, per visualizzarli tramite Videocombivox: cliccare su "importa immagini JPG esterne". Si apre una finestra tramite la quale è possibile, selezionando l'opportuno percorso, importare il file JPG che si intende visualizzare (vedi par. 2.3). Il file importato sarà così visualizzato direttamente.



6) mostrare l'evento selezionato: selezionare l'evento di registrazione che si intende riprodurre e cliccare su "mostra evento selezionato" o effettuare un "doppio click" sulla barra dell'evento selezionato.

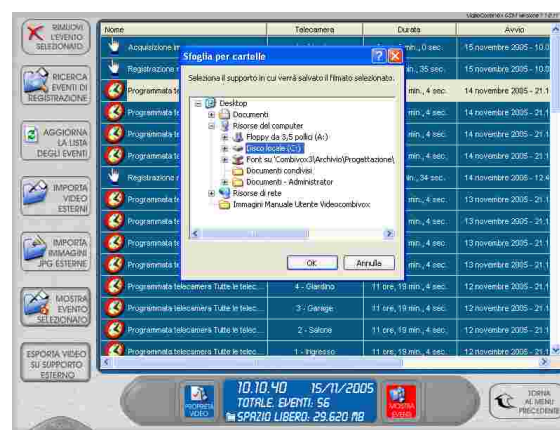
L'evento di registrazione appare nella finestra di visualizzazione.



Da questa finestra è possibile:

- riprodurre a velocità 1X il video selezionato;
- fermare la riproduzione lasciando il fermo immagine in visualizzazione;
- fermare la riproduzione;
- in modalità PLAY è possibile aumentare la velocità di riproduzione (2X, 4X, 8X, 16X, 32X) spostando il cursore sulla barra di scorrimento posta sotto la finestra di visualizzazione;
- avanzare di un fotogramma alla volta;
- riprodurre indietro di un fotogramma alla volta;
- catturare un fotogramma (snapshot).

E' possibile, inoltre, tramite il tasto "zoom" dimensionare l'immagine che si sta visualizzando.



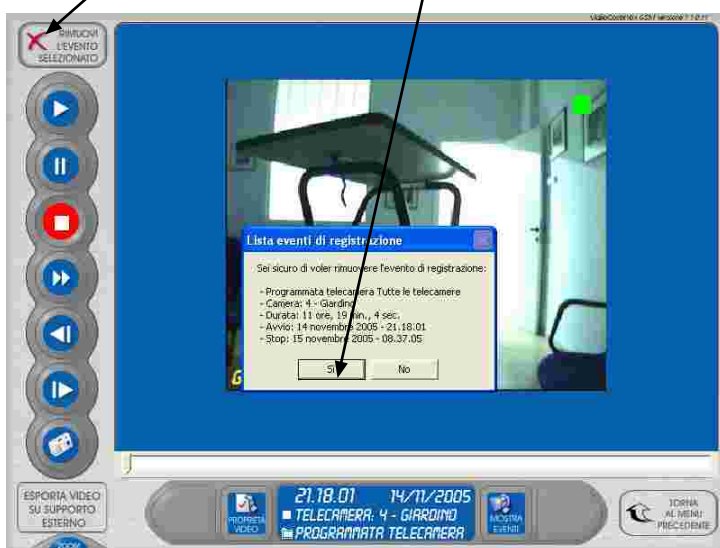
7) esportare un video su supporto esterno: selezionare l'evento di registrazione che si intende esportare e cliccare su "esporta video su supporto esterno".

E' possibile realizzare questa operazione in due modalità:

- localmente utilizzando una memoria di massa (pen drive, hard-disk, etc.) collegata all'uscita USB del Videocombivox. In tal caso è opportuno attendere che il dispositivo collegato alla porta USB sia riconosciuto dal Videocombivox.
- remotamente creando una cartella sul PC dove si desidera salvare il file e condividere la stessa in rete.

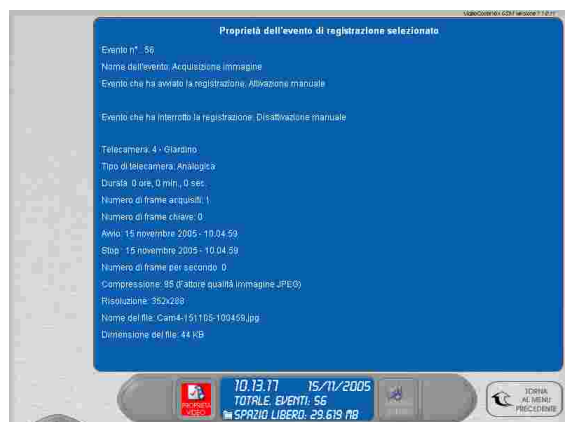
Le operazioni di esportazione del video su supporto esterno e di rimozione dal hard disk possono essere effettuate anche dalla finestra di visualizzazione.

In caso di rimozione dell'evento è necessario confermare l'operazione premendo SI.



8) visualizzare le proprietà del video o dell'immagine relative all'evento di registrazione: selezionare l'evento di registrazione che si intende esportare e cliccare su "proprietà video".

Si apre una finestra in cui sono descritte le proprietà (tipo di compressione, dimensione, numero di frame etc.) dell'evento di registrazione selezionata.



2.9

STATO DEL SISTEMA

Dalla finestra principale di visualizzazione delle telecamere è possibile visualizzare una maschera che contiene una serie di informazioni tecniche per l'installatore, utili per una diagnostica in caso di problemi tecnici.

Cliccare su "visualizza stato del sistema" per accedere ad una finestra da cui è possibile visualizzare:

- lo stato degli ingressi di allarme;
- l'elenco, in aggiornamento continuo, delle operazioni eseguite dal dispositivo (avvio registrazione, collegamento GPRS, trasmissione messaggi SMS etc.);
- controlli GSM (livello del segnale, Gestore di rete, disponibilità GPRS etc.).



3.1 USO DELLA TASTIERA LCD

La tastiera LCD, collegata su BUS RS485 al Videocombivox GSM, consente di visualizzare una serie di informazioni di stato e di programmare alcune funzioni.

Qui di seguito sono rappresentati i menù che compaiono sul display LCD e le operazioni da compiere per programmare i parametri.



1. ACCESSO AI SOTTOMENU'

Digitare il tasto OK e inserire il codice utente (default 123456) e premere invio. Una volta che la password è riconosciuta esatta è possibile accedere ai sottomenù di programmazione. Utilizzare i tasti cursore per scorrere da un sottomenù all'altro e premere OK per l'accesso. I tasti BACK o CLR consentono di tornare al menù precedente o di cancellare la programmazione.



FUNZIONI UTENTE

1. ARCHIVIO EVENTI

Digitare il tasto OK e premere i tasti cursore per scorrere in sequenza gli eventi in memoria. Sarà visualizzato un evento per volta. Se il tasto evento è più lungo di 16 caratteri, scorrere il testo tramite i tasti * è #. Selezionando "Cancella archivio" è possibile cancellare l'intero archivio.



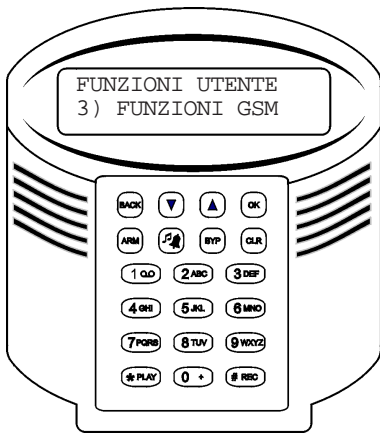
FUNZIONI UTENTE

2. PROGRAMMAZIONI NUMERI TELEFONICI

Digitare il tasto OK e premere i tasti cursore per scorrere in sequenza i numeri telefonici in memoria (da 1 a 16).

Selezionando il numero di memoria è possibile inserire/modificare il numero telefonico.





FUNZIONI UTENTE

3. FUNZIONI GSM

Digitare il tasto OK e premere i tasti cursore per scorrere in sequenza le funzioni di controllo del credito residuo e la data di scadenza della SIM (solo per carte prepagate).

Impostando la data di scadenza della SIM si avrà la generazione automatica di un messaggio di avviso di CARTA IN SCADENZA.



FUNZIONI UTENTE

4. MODIFICA CODICE

Digitare il tasto OK per modificare il codice. Inserire il nuovo codice (6 cifre) per 2 volte e confermare con il tasto OK.



FUNZIONI UTENTE

5. MODIFICA DATA E ORA

Digitare il tasto OK per modificare la data e l'ora.





FUNZIONI UTENTE

6. VERSIONE SOFTWARE

Digitare il tasto OK per visualizzare la versione di software del VIDEOCOMBIVOX.



FUNZIONI UTENTE

0. USCITA MENU'

Digitando il tasto 0 si esce dalla funzione Utente (se non si preme alcun tasto per 1 minuto ciò avverrà automaticamente).

3.2 MESSAGGI SU DISPLAY LCD

In condizioni di normale funzionamento il display indica al primo rigo la data e l'ora, al secondo rigo il nome del gestore GSM (es. I TIM) e il valore del segnale (su 5 trattini).

In caso di assenza di segnale GSM o di avaria e durante la fase di accensione sarà indicato RICERCA RETE.

In caso di assenza del servizio GPRS, indispensabile per l'invio dei videomessaggi, sarà visualizzato alternativamente NO GPRS.

In caso di mancanza di energia elettrica sarà visualizzato ASSENZA RETE.

In caso di batteria scarica sarà visualizzato il messaggio BATTERIA SCARICA.

3.3 CONDIZIONI DI ALLARME

In condizione di allarme (apertura di un ingresso) o richiesta VIDEO ON DEMAND, durante le fasi di invio messaggi, il display diventerà lampeggiante.

Durante la fase di invio del videomessaggio, il display LCD indicherà TX VIDEO X% , incrementando il valore percentuale fino al 100% a messaggio inviato.

E' possibile richiedere l'invio di un videomessaggio tramite chiamata da un telefono cellulare (dotato di player video) il cui numero telefonico sia stato preventivamente abilitato da remoto (verificarlo con il proprio installatore). Procedere nel seguente modo:

- dal telefono cellulare effettuare una chiamata verso il numero telefonico della SIM installata nel VideoCombivox;
- digitare, alla risposta, il codice di accesso e seguire le indicazioni vocali digitando, in sequenza il/i numero/i della/e telecamera/e di cui si richiede il video e terminare con il tasto # per avere video separati o con il tasto 5 se si vuole il video composto (sequenza concatenata delle telecamere in un unico videomessaggio).

FUNZIONE MULTICONTROL

Per verificare a distanza l'efficienza GSM del Videocombivox (livello segnale e credito residuo), inviare da un numero di telefono cellulare in memoria abilitato all'accesso remoto un messaggio SMS formato dal solo "?". Il combinatore dopo aver verificato che il numero è abilitato all'interrogazione remota invia un messaggio SMS di risposta contenente tutte le informazioni sull'intensità del segnale della rete GSM, il credito residuo (in caso di utilizzo di SIM prepagata) e le informazioni generali sul gestore, la rete a cui il Modulo GSM è collegato, il modello e il software del Modulo GSM.

CARATTERISTICHE TECNICHE VIDEOCOMBINATORE

Alimentazione:	220 Vca/ 12Vcc
Assorbimento:	60 VA
Ingressi di allarme:	8 (NC,NA,BIL) di cui uno di blocco del ciclo di allarme (ingresso 8)
Uscita:	1 relè che rimane attivo per tutta la durata della/e registrazione/i della/e telecamera/e.
Numeri telefonici:	16
Messaggi fonia:	8 di allarme da 20 sec. cad. associabili agli ingressi + 3 di batteria scarica, assenza rete e ripristino
Messaggi SMS:	8 di allarme da 160 caratteri ciascuno associabili agli ingressi + 3 di batteria scarica, assenza rete e ripristino
Messaggi video:	4 di durata programmabile da 10 a 30 secondi
Telefoni GSM compatibili:	tutti i cellulari GPRS/MMS con player video
Programmazione:	tramite PC via LAN
Tastiera LCD:	collegata su Bus RS485 consente il controllo del sistema (rete GSM e verifica SIM) e la programmazione utente
Dimensioni:	327 x 332 x 88 mm
Contenitore:	acciaio verniciato beige

CARATTERISTICHE TECNICHE VIDEOREGISTRATORE

Ingressi telecamere:	videocomposito, 1V p-p 75 Ohm BNC, 4 canali
Interfaccia rete:	Ethernet 10/100 Base-T
Protocolli:	TCP/IP, UDP
Videoregistrazione:	manuale, con programmatore orario o su evento di allarme
Connettori:	VGA per CRT VGA monitor, PS/2 per mouse e tastiera
Risoluzione massima:	352x288 pixel
Velocità di registrazione:	15 frame/ sec max
Compressione:	Microsoft MPEG 4 codec V2
Memoria di massa:	HD da 40 GB
Capacità di registrazione:	12 gg. max per 4 telecamere H24
Funzione di riavvio:	autoreset tramite watchdog dopo max 2 min di blocco di sistema

Dichiarazione di conformità CE

DATI DEL DISPOSITIVO:

Denominazione: VIDEOCOMBIVOX GSM

Tipo: *combinatore telefonico per rete GSM*

Costruttore: COMBIVOX SRL

Indirizzo del

Costruttore: *Via Suor Marcella Arosio 15 - 70019 Triggiano (BA)*

Dispositivo conforme alle direttive dell'Unione Europea:

- *R&TTE 1999/5/CE*

- *89/336/CEE*

- *73/23/CEE*

Al fine di soddisfare i requisiti essenziali della direttiva 99/55/CE il dispositivo è stato fabbricato nel rispetto delle seguenti normative:

- **GSM** (Spettro radio): *EN 301 511*

- **EMC** (Compatibilità elettromagnetica): *EN 301 489-1 e EN 301 489-7*

- **SAFETY** (Sicurezza Elettrica information technology): *EN 60950*

Triggiano, 30/06/2005

COMBIVOX S.r.l.


VIDEOCOMBINATORE PER RETE GSM
Videocombivox GSM (cod. 11.871)
Cavo Ethernet tipo Cross (cod. 20.200)
Software di programmazione Videocombivox (cod. 71.200)



COMBIVOX[®]
SECURITY PRODUCTS

COMBIVOX S.r.l.
Italy, 70019 Triggiano (Bari)
Via S.M. Arosio 15
Tel. +39/080.468.61.11
Fax +39/080.468.61.39
HelpDesk +39/080.468.65.51
www.combivox.it
info@combivox.it