

CE
FC

Rev. 1.0



V I D E O T R E N D



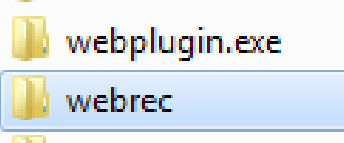
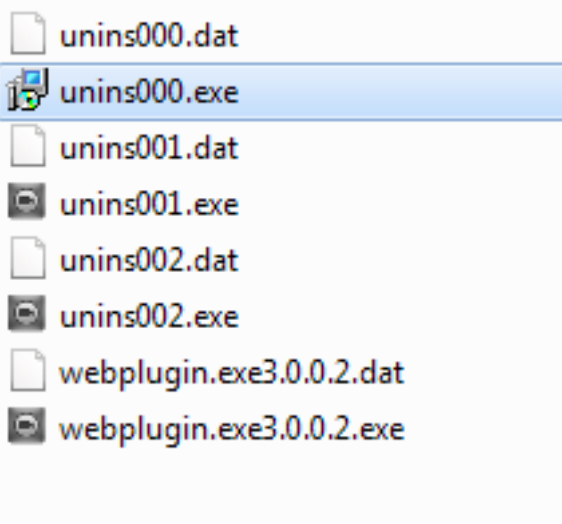
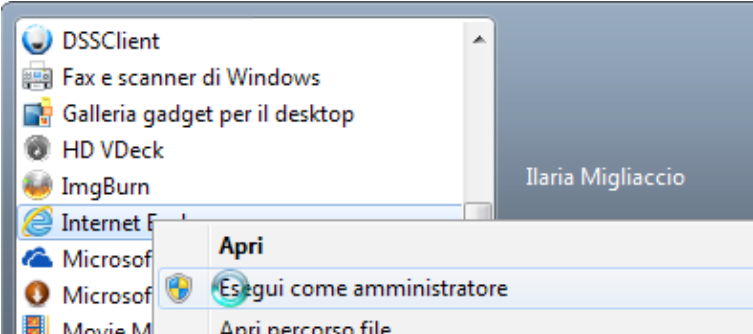
Manuale funzioni IVS

Manuale funzioni IVS

Funzioni IVS

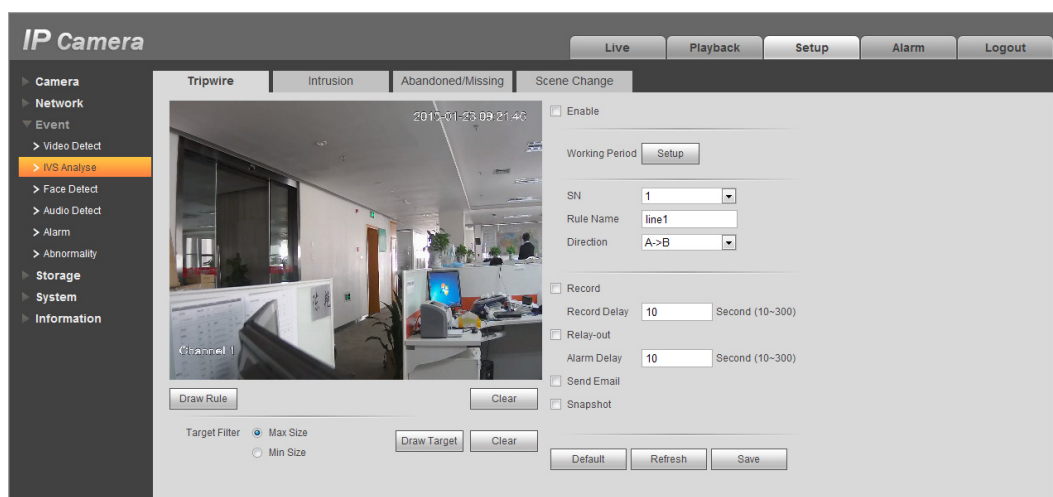
Download degli ActiveX

La parte IVS delle telecamere ha dei plugin differenti rispetto alle classiche telecamere IP. Per installarli correttamente seguire i seguenti passi:

	Cancellare la cartella webrec in C:\Program Files
	Disinstallare tutti i plugin nella cartella webplugin.exe cliccando due volte su ogni file unistxxx.exe
	Avviare Internet Explorer come amministratore: Start > Tutti i programmi > Tasto destro su "Internet Explorer"

IVS nelle Ultra Smart

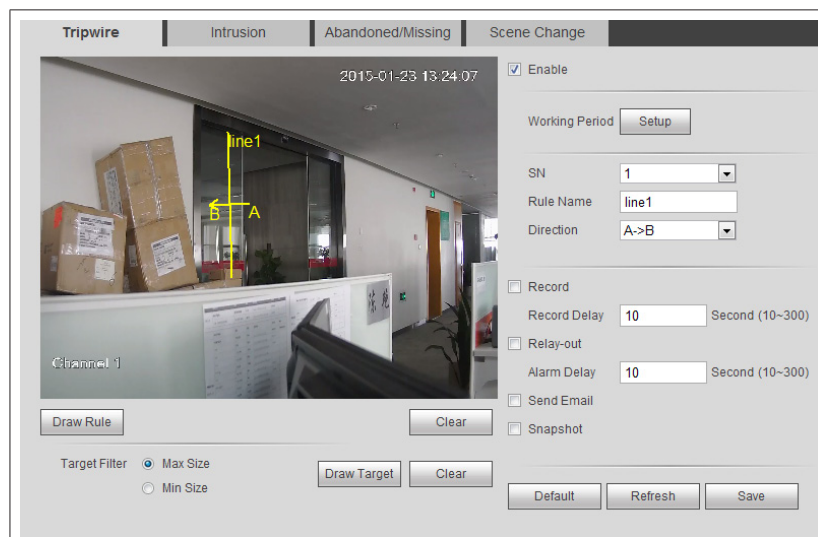
Le Ultra Smart hanno quattro funzioni di analisi video, Tripwire, Intrusion, Abandoned/Missing and Scene change. Per accedere a tali funzioni, menù Setup > Event > IVS Analyse



Tripwire o attraversamento linea

Viene generato un allarme / azione quando qualcuno o qualcosa attraversa la linea disegnata.

Per la sua configurazione:

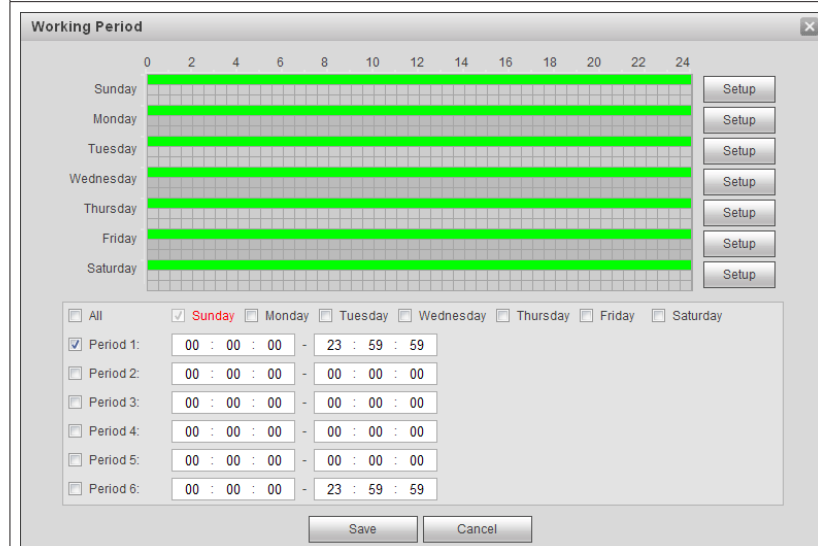


Abilitare la funzione (Enable).

Per disegnare la linea premere Draw Rule e trascinare il cursore del mouse sulla finestra di live.

Per terminare il disegno premere il tasto destro del mouse.

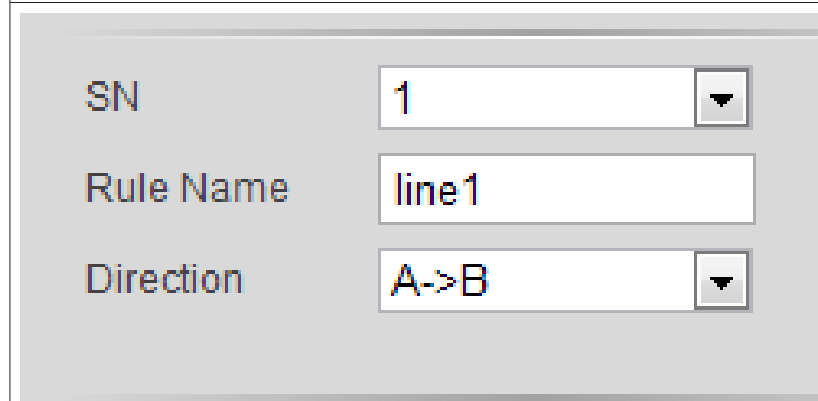
Ciò significa che se la persona/oggetto soddisfa i requisiti di Target Filter e attraversa la linea, verrà generato un allarme.



Il Working Period indica quando tale regola debba funzionare.

La striscia verde indica quando la regola è attiva.

E' possibile settare fino a 6 periodi di funzionamento.



SN indica il numero della regola; è possibile impostare fino a 4 linee.

Rule Name è il nome della regola che verrà visualizzata a video

SN

Rule Name

Direction

Record

Direction indica la direzione del movimento che fa generare l'allarme.

Tripwire | Intrusion | Abandoned/Missing | Scene Change

2015-01-23 13:35:14

Enable

Working Period

SN

Rule Name

Direction

Record

Record Delay Second (10~300)

Relay-out

Alarm Delay Second (10~300)

Send Email

Snapshot

Target Filter Max Size Min Size

Le dimensioni minime e massime possono essere modificate premendo Draw Target, selezionando Min Size e Max Size e ridisegnando i filtri trascinando il mouse sui bordi dei rettangoli.

Verranno segnalati solo i soggetti che sono compresi tra la dimensione minima e la dimensione massima

Dopo che l'allarme è scattato è possibile eseguire delle azioni:

Record

Record Delay Second (10~300)

Relay-out

Alarm Delay Second (10~300)

Send Email

Snapshot

Record: registrare un video di tot secondi (da 10 a 300).

Relay-out: far chiudere il contatto di uscita sulla telecamera per tot secondi (da 10 a 300).

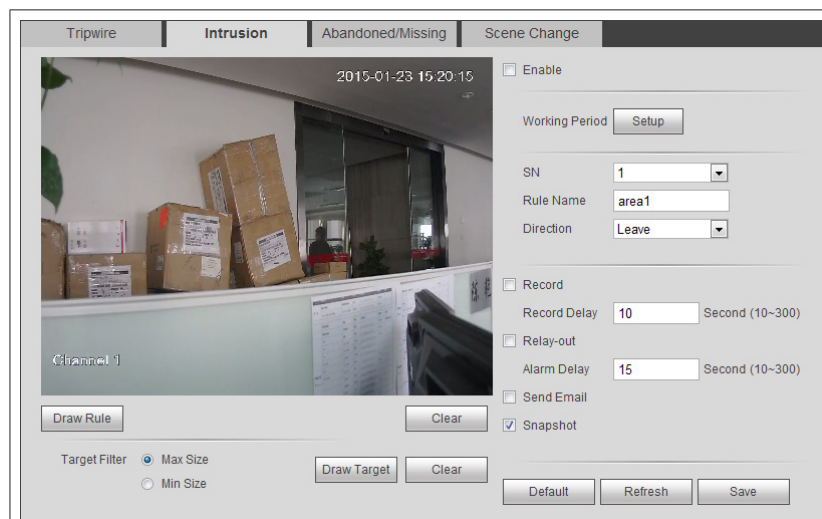
Send Email: inviare una email in base alla configurazione in Network > SMTP (Email).

Snapshot: salvare alcune snapshot sull'SD della telecamera

Intrusion o entrata in zona

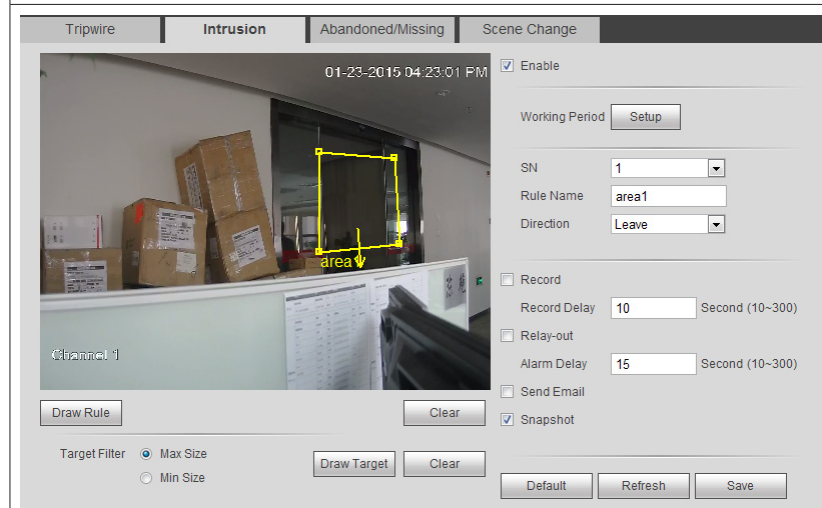
Viene generato un allarme / azione quando qualcuno o qualcosa entra o lascia l'area disegnata.

Per la sua configurazione:



The screenshot shows the 'Intrusion' configuration page. On the left, there is a live video feed from 'Channel 1' showing a room with boxes. The timestamp is '2015-01-23 15:20:15'. Below the video are buttons for 'Draw Rule' and 'Clear'. At the bottom left, there are 'Target Filter' options: 'Max Size' (selected) and 'Min Size'. In the center, there are 'Draw Target' and 'Clear' buttons. On the right, the configuration panel includes: 'Enable' (unchecked), 'Working Period' (Setup), 'SN' (1), 'Rule Name' (area1), 'Direction' (Leave), 'Record' (unchecked), 'Record Delay' (10 Second (10~300)), 'Relay-out' (unchecked), 'Alarm Delay' (15 Second (10~300)), 'Send Email' (unchecked), and 'Snapshot' (checked). At the bottom right are 'Default', 'Refresh', and 'Save' buttons.

Alcune configurazioni sono identiche alla regola di Tripwire.

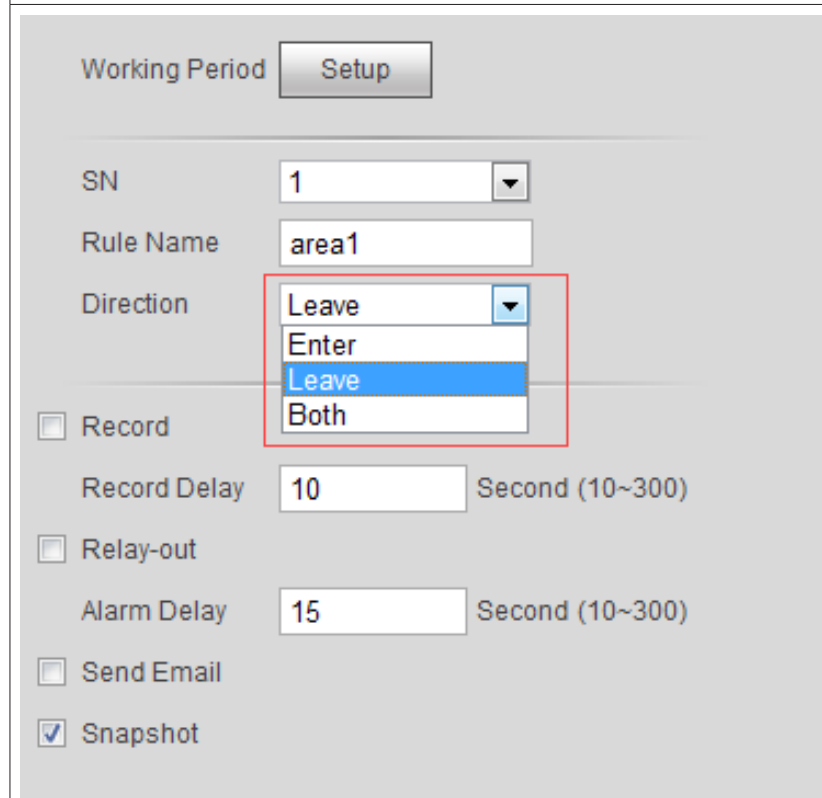


This screenshot is similar to the previous one, but the 'Enable' checkbox is checked. A yellow rectangular box is drawn on the video feed, labeled 'area1' with a yellow arrow pointing to it. The timestamp is '01-23-2015 04:23:01 PM'. The 'Draw Rule' button is now disabled.

Abilitare la funzione (Enable).

Per disegnare l'area premere Draw Rule e trascinare il cursore del mouse sulla finestra di live.

Per terminare il disegno premere il tasto destro del mouse.



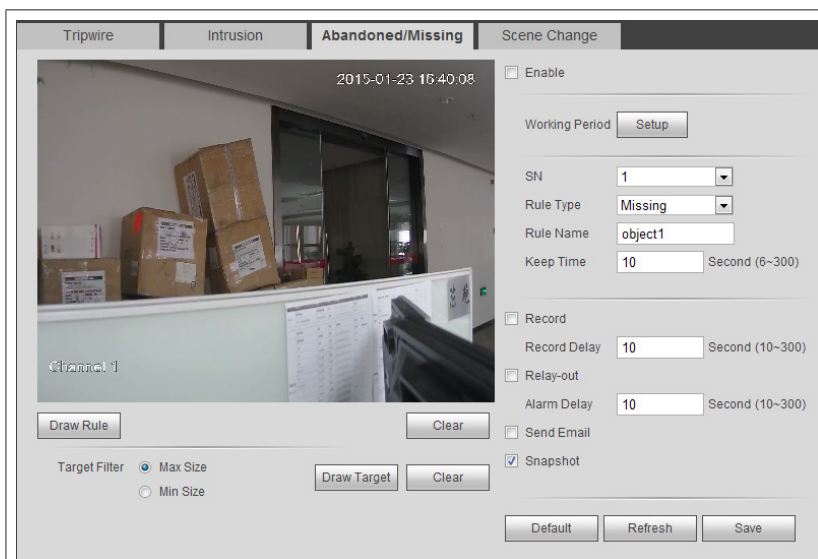
This is a close-up of the configuration panel. The 'Working Period' section has a 'Setup' button. Below it, 'SN' is set to '1', 'Rule Name' is 'area1', and 'Direction' is set to 'Leave'. A red box highlights the 'Direction' dropdown menu, which is open to show the options: 'Leave', 'Enter', 'Leave', and 'Both'. The 'Leave' option is currently selected. Below the dropdown are 'Record' (unchecked), 'Record Delay' (10 Second (10~300)), 'Relay-out' (unchecked), 'Alarm Delay' (15 Second (10~300)), 'Send Email' (unchecked), and 'Snapshot' (checked).

Direction indica la direzione che fa scattare l'allarme: entra (Enter), Esce (Leave), Entrambi (Both).

Abandoned/Missing o abbandono/rimozione

Viene generato un allarme / azione quando qualcosa viene abbandonato o sottratto nell'area disegnata.

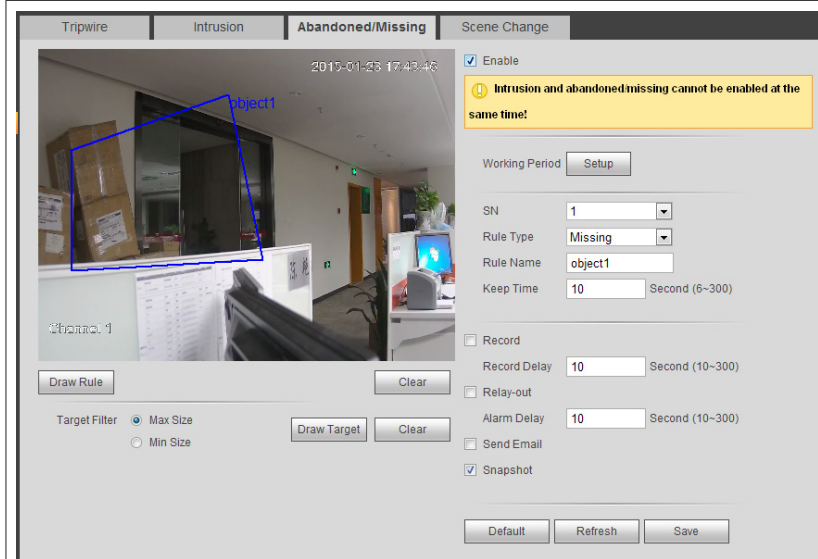
Per la sua configurazione:



Alcune configurazioni sono identiche alla regola di Tripwire.

In questa funzione sono presenti due tipi di regole:

- Missing (sottrazione): quando qualcosa viene tolto dalla scena.
- Abandoned (abbandono): quando qualcosa viene abbandonato nella scena.



Abilitare la funzione (Enable).

Per disegnare l'area premere Draw Rule e trascinare il cursore del mouse sulla finestra di live.

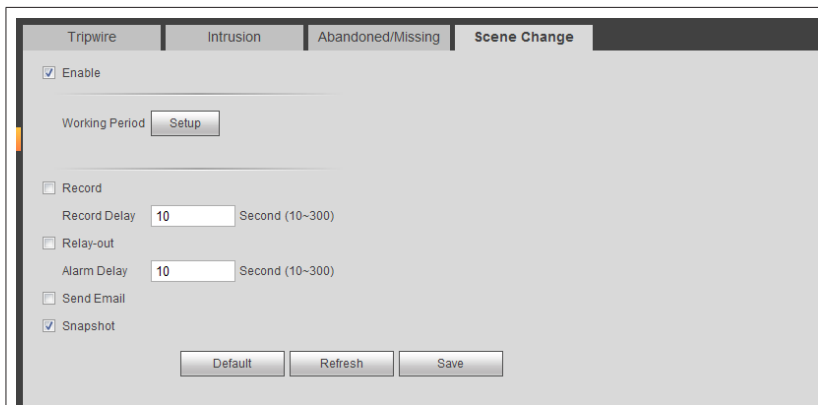
Per terminare il disegno premere il tasto destro del mouse.

I due tipi di regole non possono essere attivate nella stessa scena.

Scene change o cambio scena

Viene generato un allarme / azione quando la scena della telecamera cambia.

Per la sua configurazione:

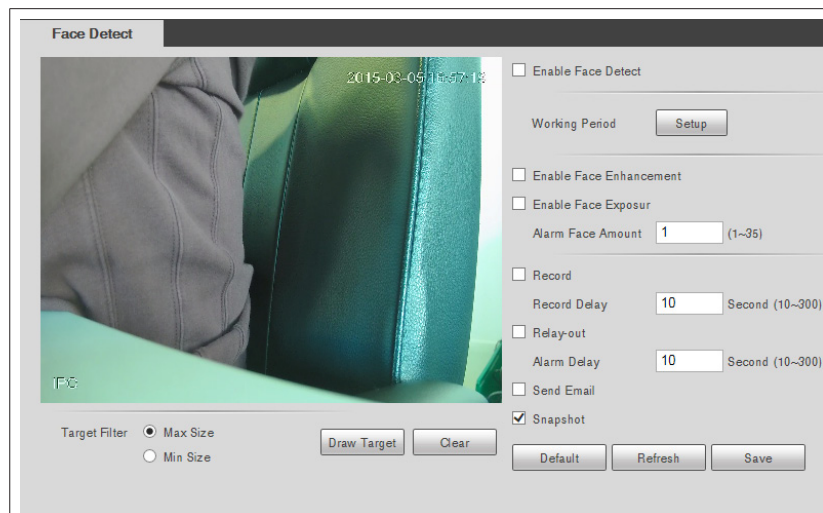


Alcune configurazioni sono identiche alla regola di Tripwire.

Abilitare la funzione (Enable) per utilizzarla.

Face detect o rilevamento volti

Per accedere, menù Setup > Face detect



Abilitare la funzione (Enable Face Detect).

Alcune configurazioni sono identiche alla regola di Tripwire.

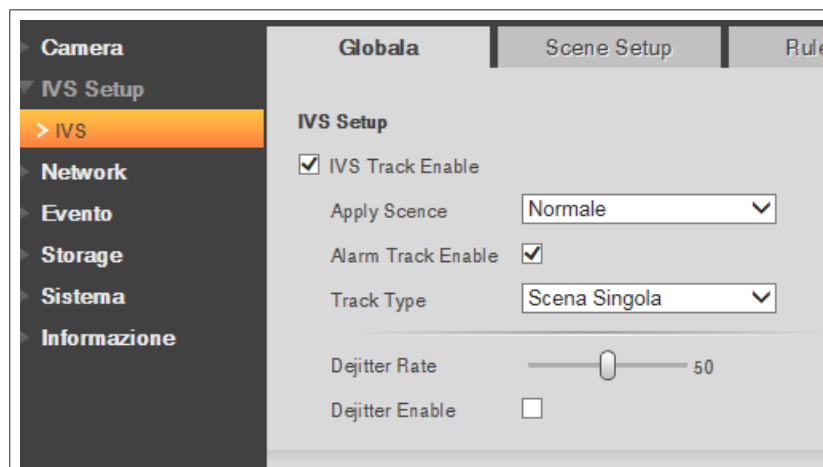
Enable Face Enhancement: rendere il volto più visibile in caso di troppa luce/lombra.

Enable Face Exposure: evitare una sovrapposizione del volto

Alarm Face Amount: numero minimo di volti presenti nella scena per attivare l'allarme.

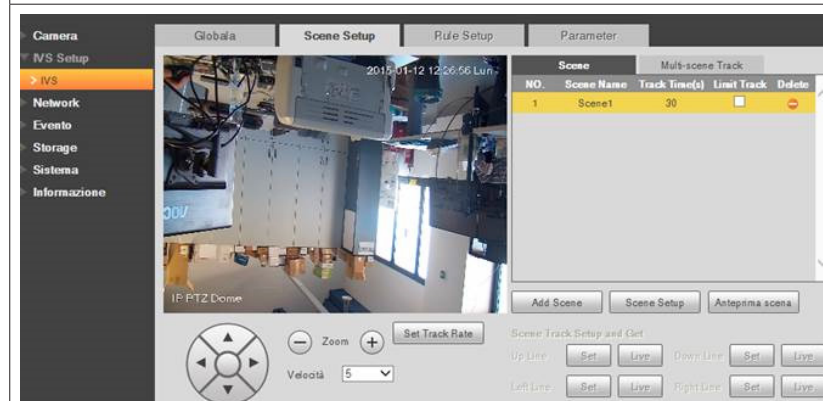
IVS nelle speed dome

Per accedere alle funzioni IVS, menù Setup > IVS Setup > IVS



Abilitare la funzione IVS e selezionare il tipo di Track.

Scena singola si ha una sola inquadratura, mentre scena multipla si possono impostare più inquadrature (la speed si sposterà da una all'altra dopo tot secondi).

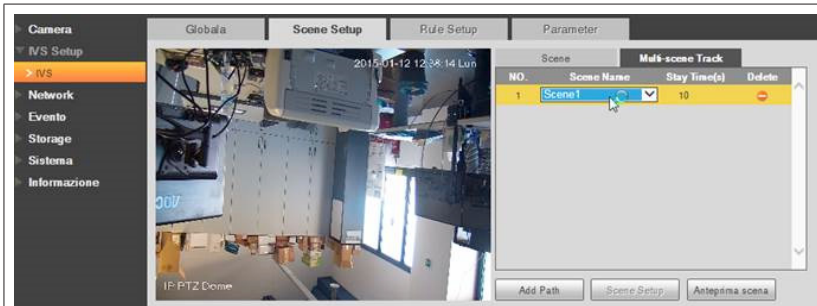


Impostare la scena muovendosi e premere Scene Setup per aggiungere la scena selezionata.

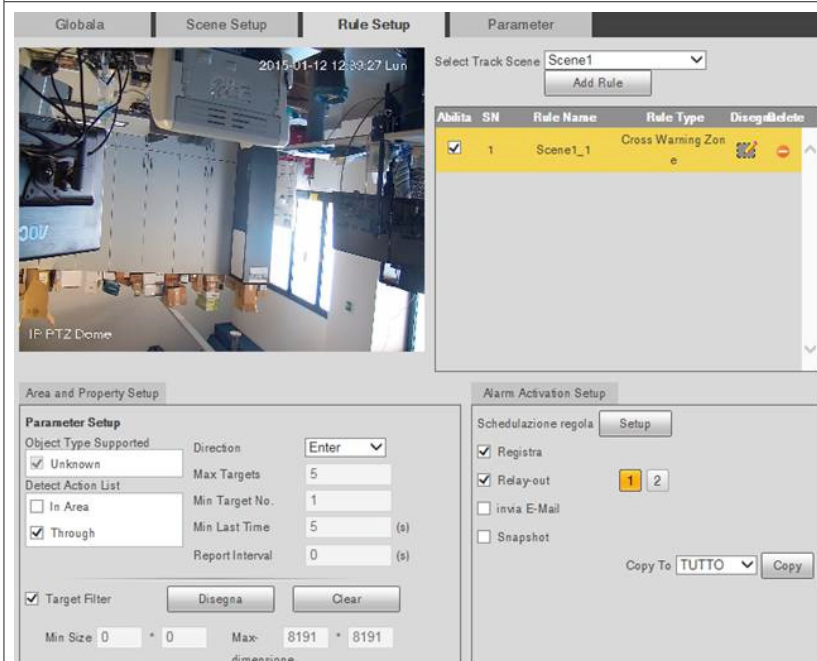
Il parametro Track Time indica il tempo di tracking in caso di violazione della regola di analisi.

Spuntando Limit Track si potranno impostare i limiti per il movimento della telecamera in caso di tracking (esempio può essere il giardino del vicino), muovendo la telecamera e premendo il rispettivo limite Up line, etc.

Per impostare la profondità dello zoom, zoomare fino a quanto desiderato e premere Set track rate.



Nel caso di scene multiple, impostare tutte le scene nel menù Scene, dopodiché dal menù multi-scene track aggiungere le scene scelte con add path selezionandole dal menù a tendina che comparirà posizionandosi sopra il nome della prima scena.

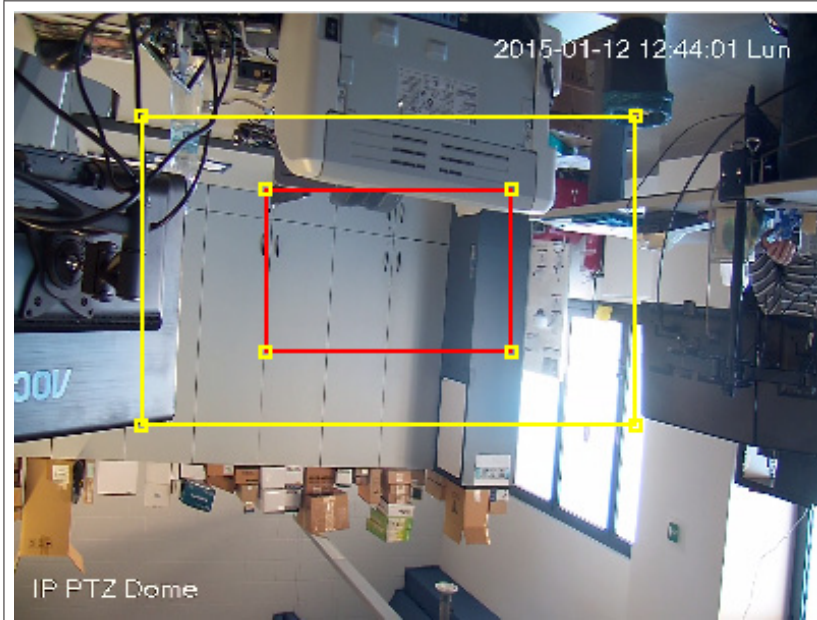


Per ogni scena è possibile impostare 10 regole. Selezionare la scena dal menù a tendina e aggiungere la/e regola/e cliccando Add Rule.

Posizionandosi sulla Rule Type è possibile scegliere il tipo di regola.

Per disegnare il perimetro/linea cliccare sulla matita e disegnare sull'immagine.

Per ogni regola è possibile selezionare più parametri (Riferimento alla parte Ultra Smart).



Il target filter indica la discriminazione degli oggetti con dimensione più piccola del bordo rosso e più grande del bordo giallo.

Nota

- Il presente manuale è indicativo. L'interfaccia può presentare lievi differenze.
- Sono possibili eventuali modifiche a disegni e software senza preavviso.
- Tutti i marchi sono di proprietà e possono essere utilizzati previa autorizzazione scritta da parte del proprietario.
- Per assistenza tecnica potete contattare il nostro servizio tecnico comunicando il seriale e il codice del prodotto*

www.videotrend.net

INSTALLATORE