

**dias**

## Manuale d'installazione

PRODOTTO DA

**eldes****EKB3W***(cod. EDEKB3W)*

TASTIERA LED SENZA FILI

**Compatibile con:**

- Centrale ESIM364 tutte le versioni
- Centrale EPIR v05.06.02 e successive + EWT2 v16.17 e successive
- Rivelatore EPIR3 tutte le versioni

**Caratteristiche principali:**

- Inserire/disinserire i sistemi d'allarme
- Inserire/disinserire a livello PERIMETRALE
- Configurazione del sistema d'allarme
- Comando uscita PGM
- Segnalazione acustica dal cicalino integrato
- Interruttore partizione tastiera

EKB3W è una tastiera LED senza fili progettata per l'uso con i sistemi d'allarme ELDES. La configurazione del sistema con la tastiera EKB3W si ottiene attivando la modalità di configurazione e digitando i valori e i parametri richiesti. È possibile collegare fino a 4 tastiere EKB3W al sistema d'allarme ELDES per volta. La distanza massima di connessione senza fili è di 150 m (in area libera).

**NOTA:** Per una completa informazione sul funzionamento della tastiera con il sistema d'allarme ELDES, fare riferimento al manuale d'installazione del sistema d'allarme ELDES disponibile su [www.dias.it](http://www.dias.it).

## 1. CONTENUTO DELLA CONFEZIONE

Descrizione	Quantità
1. EKB3W .....	1
2. Manuale .....	1
3. Resistenza da 5,6kΩ .....	1
4. Viti.....	4
5. Batterie alcalineAAA 1,5V .....	3

## 2. SPECIFICHE TECNICHE

### 2.1 Caratteristiche tecniche e meccaniche

Tipo di batteria .....	1.5V alcalina AAA
Numero di batterie .....	3
Durata funzionamento batterie .....	Circa 12 mesi*
Frequenza di funzionamento senza fili .....	868 MHz
Temperatura di funzionamento .....	Da -30°C fino a +55°C
Umidità relativa .....	Da 0% a 90% umidità relativa (non condensante)
Dimensioni .....	140 x 100 x 18 mm
Portata massima di comunicazione .....	Fino a 30 m in ambienti; fino a 150 m in area libera
Compatibile con i sistemi di allarme .....	Senza fili ELDES

\* Questo tempo di funzionamento può variare in condizioni differenti.

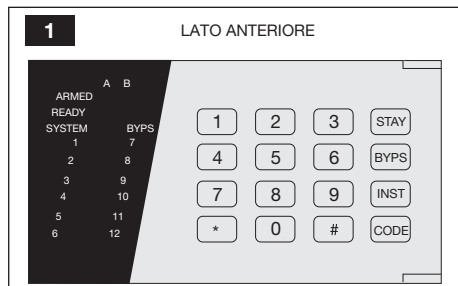
### 2.2 Funzioni dei LED

ARMED	Acceso fisso - il sistema d'allarme è inserito / il ritardo in uscita sta procedendo; Lampeggiante - la modalità di configurazione è attivata
READY	Acceso fisso - il sistema è pronto all'inserimento - non ci sono zone o manomissioni in allarme
SYSTEM	Acceso fisso - guasti di sistema; Lampeggiante - zone a numeri alti violate
BYPS	Acceso fisso - modalità esclusione zone
1-12	Acceso fisso - zone violate; Lampeggiante - manomissione violata (solo per EPIR/EPIR2/EPIR3)

### 2.3 Funzioni dei tasti

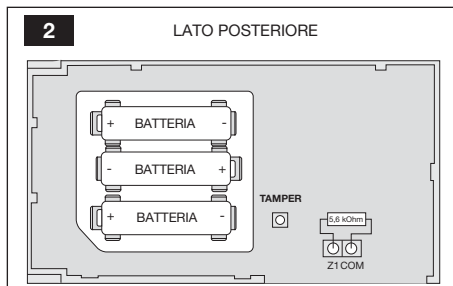
[BYPS]	Modalità esclusione zone
[CODE]	Elenco guasti di sistema / indicazione di zone a numeri alti violate / indicazione manomissioni violate (solo per ESIM364) / indicazione manomissioni con numeri alti di zone aperte (se abilitato; solo per ESIM364 fino a v02.06.20)
[*]	1° carattere per comando attivazione/disattivazione modalità di configurazione (per ESIM364 fino a v02.06.20; EPIR tutte le versioni; EPIR2 fino a v1.01.08 / caratteri chiari inseriti / interruttore partizione tastiera (se abilitato; solo per ESIM364 fino a v02.06.20)
[#]	Comando di conferma (ENTER)
[0]...[9]	Inserimento comando
[1]...[2]	Interruttore partizione tastiera (per ESIM364 v02.07.00 e successive)
[STAY]	Inserimento manuale sistema a livello PERIMETRALE
[INST]	1° carattere per comando attivazione/disattivazione modalità di configurazione (per EPIR2 v101.11 e successive; EPIR3 tutte le versioni; ESIM364 v02.07.00 e successive)

## 2.4 Installazione e collegamenti



TAMPER Contatto antimanomissione

+ / - Vano batterie

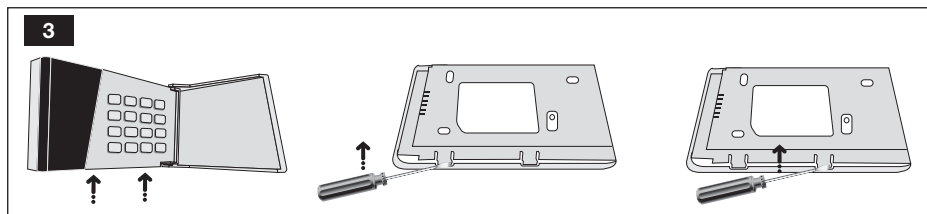


COM Terminale comune

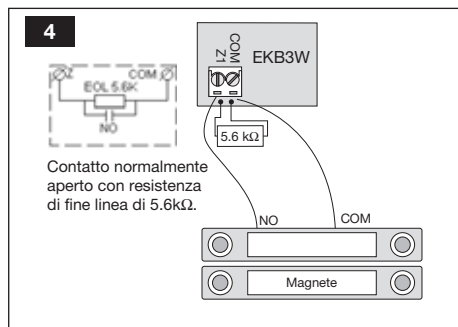
Z1 Terminale zona

## 3. INSTALLAZIONE

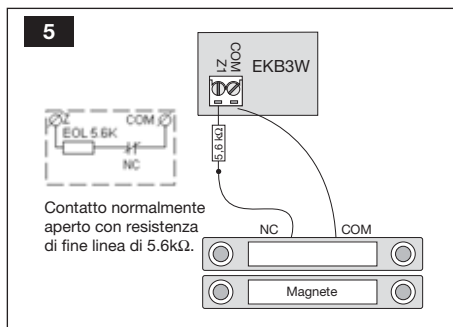
1. Staccare il supporto della tastiera dal lato frontale di EKB3W.



2. Collegare un sensore e la resistenza fra i terminali Z1 e COM in accordo con la connessione della zona Tipo 1 o Tipo 2.

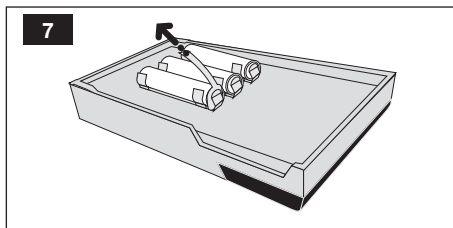
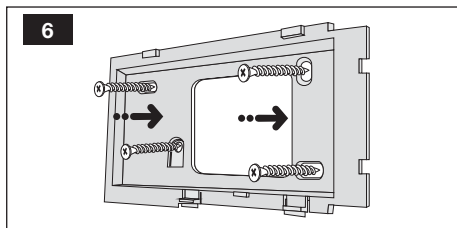


**Tipo 1** Esempio di collegamento di contatto magnetico per porta

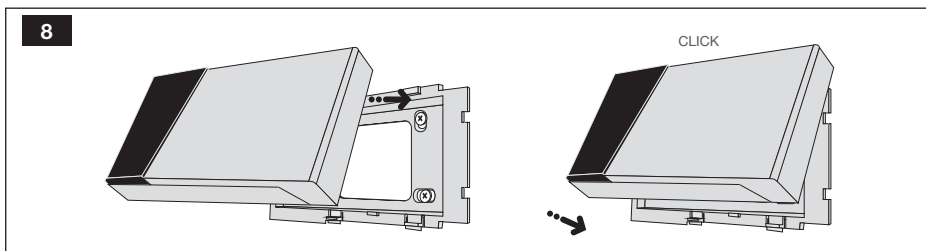


**Tipo 2** Esempio di collegamento di contatto magnetico per porta

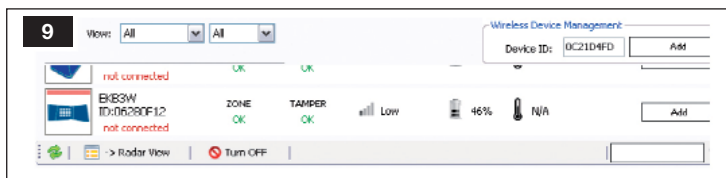
3. Fissaggio del supporto della tastiera alla parete mediante le viti.
4. Rimuovere la linguetta di plastica inserita fra uno dei terminali di batteria e i contatti del vano batteria.



5. Inserire la tastiera sul supporto.



6. Programmare la tastiera al sistema d'allarme usando il software *ELDES Configuration Tool*. Aprire la sezione **Wireless Device Management** (Gestione dispositivi senza fili) e digitare l'ID di 8 cifre del dispositivo senza fili che si trova sulla custodia EKB3W e premere il tasto **Add**. La tastiera può essere anche associata inviando un comando corrispondente tramite un messaggio SMS. Per maggiori dettagli fare riferimento alla sezione HELP del software e al manuale di installazione del sistema d'allarme ELDES.



7. Una volta completato con successo il processo di programmazione, il messaggio indicato vicino all'icona della tastiera EKB3W passa a **CONNECTED**. Se il tentativo di associazione non ha avuto successo, cercare di spostare la tastiera EKB3W più vicino al sistema d'allarme ELDES.

8. La tastiera EKB3W è pronta per l'uso.

**ATTENZIONE:** Prima di fissare la tastiera sul supporto assicurarsi che il contatto antimanomissione sia premuto correttamente (vedi figura 2).

**NOTA:** Come predefinito, la zona e l'antimanomissione della tastiera sono abilitati, quindi la resistenza fornita con la tastiera EKB3W deve essere collegata al terminale di zona della tastiera e il contatto antimanomissione deve essere premuto correttamente quando si fissa la tastiera sul supporto. Disabilitando la zona di tastiera si disabilita anche l'antimanomissione della tastiera (vedi manuale di installazione/utente del sistema d'allarme ELDES per trovare come disabilitare le zone e le antimanomissioni).

**NOTA:** Se non si riesce a programmare la tastiera senza fili, occorre ripristinare i parametri della tastiera senza fili ai valori predefiniti e provare nuovamente (vedi Capitolo **6. RESTORING DEFAULT PARAMETERS** - Ripristino dei parametri ai valori predefiniti).

## 4. ZONA E ANTIMANOMISSIONE EKB3W

Una volta completato con successo il processo di programmazione, il sistema aggiunge 1 zona istantanea senza fili progettata per la connessione di un dispositivo di rilevazione cablato, come un contatto magnetico di porta.

In caso di violazione dell'antimanomissione, l'allarme viene rilasciato indipendentemente se il sistema è inserito o disinserito. Esistono 2 modi per rilevare la violazione dell'antimanomissione su EKB3W:

- **Mediante contatto antimanomissione.** La tastiera EKB3W è equipaggiata con un contatto antimanomissione integrato per la supervisione della custodia: Il contatto antimanomissione si trova sul retro del circuito che supervisiona il lato posteriore della custodia nel caso in cui la tastiera venga staccata dalla parete. Una volta che la custodia della tastiera EKB3W viene manomessa, viene attivato il contatto antimanomissione. Questa azione viene seguita da un allarme, che avviene nell'invio di un messaggio SMS e/o da una chiamata telefonica verso l'utente. Il messaggio SMS contiene il nome del contatto antimanomissione violato.
- **Per perdita della connessione senza fili.** La perdita della connessione senza fili fra la tastiera EKB3W e il sistema d'allarme ELDES genera un allarme. Il sistema identifica questo evento come una violazione della manomissione e invia un allarme mediante messaggio SMS e chiamata telefonica al numero telefonico dell'utente indicato, come predefinito. Il messaggio SMS contiene il modello del dispositivo senza fili, il codice ID senza fili e il nome della manomissione. L'utente viene anche avvisato con un messaggio SMS non appena il segnale senza fili viene ripristinato.

**ATTENZIONE:** La manomissione non viene segnalata se la zona senza fili è stata disabilitata.

## 5. SOSTITUZIONE DELLE BATTERIE

1. Aprire la custodia della tastiera EKB3W.
2. Rimuovere tutte le 3 batterie vecchie dal vano batteria.
3. Inserire 3 nuove batterie 1.5V alcaline AAA nel vano batteria facendo attenzione alle polarità indicate sul circuito stampato.

Vedi Capitolo **3. INSTALLAZIONE** per maggiori dettagli.

**ATTENZIONE:** Solo batterie 1.5V alcaline AAA possono essere usate. Installare nuove batterie di elevata qualità e di lunga scadenza. Non mescolare batterie vecchie con batterie nuove.

**ATTENZIONE:** Se la tastiera non viene utilizzata, togliere almeno 1 batteria.

**ATTENZIONE:** Per evitare rischi di incendio o di esplosione, il sistema deve essere usato solo con batterie approvate. Occorre fare particolare attenzione quando si collegano i terminali positivi e negativi della batteria. Smaltire le batterie vecchie negli speciali contenitori. Non caricare, smontare, scaldare o gettare nel fuoco le batterie vecchie.

**NOTA:** Il sistema invia un messaggio SMS ai numeri telefonici degli utenti elencati quando il livello delle batterie scende sotto il 5%.

**NOTA:** Lo stato delle batterie può essere controllato in tempo reale usando il software *ELDES Configuration Tool*.

## 6. RIPRISTINO AI PARAMETRI PREDEFINITI

1. Rimuovere una batteria da EKB3W.
2. Premere e tenere premuto il tasto [\*].
3. Inserire nuovamente la batteria su EKB3W.
4. Tenere premuto il tasto [\*] fino a quando il LED **READY** inizia a lampeggiare.
5. Attendere fino a quando il LED **READY** si spegne e il LED **ARMED** inizia a lampeggiare.
6. Rilasciare il tasto [\*].
7. I parametri sono tornati ai valori predefiniti.

**ISTRUZIONI PER LA SICUREZZA**

Leggere e seguire le prescrizioni che seguono per garantire la sicurezza degli operatori e di chi lavora vicino.

- NON usare il sistema quando possa interferire con altri dispositivi e provocare danni potenziali
- NON usare il sistema con dispositivi medicali.
- NON usare il sistema in ambienti pericolosi.
- NON esporre il sistema a umidità elevata, prodotti chimici o urti.
- NON tentare di riparare personalmente il sistema.



Il contrassegno WEEE (Waste Electric and Electronic Equipment - *Apparecchi elettrici ed elettronici di scarto*) applicato su questo prodotto (vedere a sinistra) e sulla documentazione, segnala che il prodotto non deve essere smaltito come rifiuto domestico. Per prevenire possibili danni alla salute e/o all'ambiente il prodotto deve essere smaltito in un impianto di riciclaggio approvato ed ecologicamente sicuro. Per ulteriori informazioni sullo smaltimento del prodotto, consultare il fornitore del sistema o le autorità locali responsabili della gestione dei rifiuti.

**Dichiarazione di conformità:**

**DIAS s.r.l.** Via Triboniano, 25 - 20156 MILANO dichiara che l'apparecchiatura **EKB3W**, è conforme ai requisiti essenziali richiesti dalle normative comunitarie:

LVD Directive 2006/95/EC  
EMC Directive 2004/108/EC

Sono stati applicati i seguenti documenti normativi:

EN 60950-1 / IEC 60950-1  
EN 300 200-1 v2.3.1:2010  
EN 301 489-01  
EN 301 489-07



**dias** s.r.l.

distribuzione apparecchiature sicurezza

Via Triboniano, 25 - 20156 MILANO - Tel. 02.38036.901 - Fax 02.38036.950 - Email: dias@dias.it

MADE IN THE EUROPEAN UNION