

**dias**



## Manuale d'installazione

PRODOTTO DA

**eldes**

**EWD2** (cod. *EDEWD2*)

CONTATTO MAGNETICO  
CON SENSORE D'URTI



**EWD2 compatibile con:**

- Centrale ESIM264 v7.14.03 e successive + EWT1 v16.18 e successive
- Centrale ESIM364 v02.06.05 e successive
- Rivelatore EPIR3 v01.00.02 e successive

**Caratteristiche principali:**

- Sensore d'urti integrato
- 2 zone senza fili
- Modalità di zona disponibili: contatto magnetico di porta, sensore d'urti, sensore di allagamento
- 2 contatti antimanomissione integrati: sul frontale e sul retro del circuito
- Sensore di temperatura integrato

EWD2 è un dispositivo senza fili progettato per proteggere porte, finestre o qualsiasi altro meccanismo di apertura/chiusura. In aggiunta, il dispositivo viene fornito equipaggiato di un sensore d'urti integrato per la rilevazione di vibrazioni, di un terminale di zona integrato progettato per il collegamento ad un sensore digitale esterno o ad un sensore di allagamento e di 2 contatti antimanomissione integrati per la rilevazione di sabotaggio di EWD2. Per iniziare a utilizzare il contatto magnetico EWD2, esso deve essere associato al sistema d'allarme senza fili ELDES utilizzando il software *ELDES Configuration Tool* (strumento di configurazione) o inviando un messaggio SMS corrispondente al sistema d'allarme ELDES.

I sistemi d'allarme ESIM264 e EPIR3 gestiscono fino a 16 contatti magnetici EWD2 mentre ESIM364 fino a 32 contatti magnetici EWD2. La massima distanza di connessione di 150 m (in area libera).

**NOTA:** Per una completa informazione sul funzionamento del telecomando con il sistema d'allarme ELDES, fare riferimento al manuale d'installazione del sistema d'allarme ELDES disponibile su [www.dias.it](http://www.dias.it).

## 1. CONTENUTO DELLA CONFEZIONE

Descrizione	Quantità
1. EWD2 .....	1
2. Magnete .....	1
3. Batteria alcalina 1.5V AAAA .....	2
4. Viti .....	4
5. Manuale .....	1
6. Nastro biadesivo .....	2

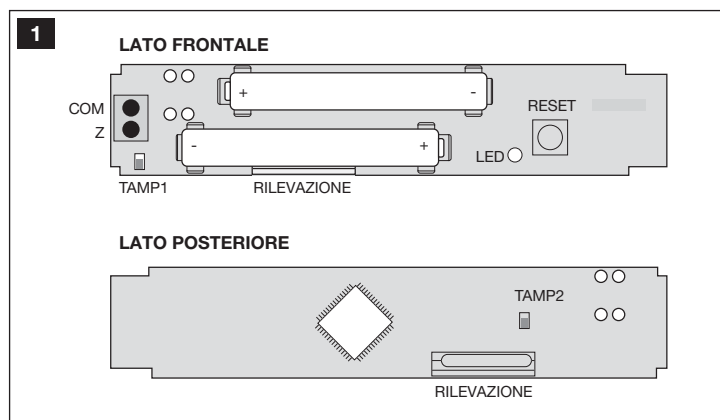
## 2. SPECIFICHE TECNICHE

### 2.1 Caratteristiche tecniche e meccaniche

Tipo di batteria .....	1.5V alcalina AAAA
Numero di batterie .....	2
Durata funzionamento batterie .....	Circa 18 mesi*
Frequenza funzionamento senza fili .....	868 MHz
Distanza massima di comunicazione .....	Fino a 30 m in ambienti, fino a 150 m in area libera
Temperatura di funzionamento .....	Da -20°C fino a +55°C
Umidità relativa .....	Da 0% a 90% umidità relativa (non condensante)
Dimensioni EWD2 .....	102 x 22 x 19 mm
Dimensioni magnete .....	47 x 17 x 10 mm
Compatibile con i sistemi di allarme .....	Senza fili ELDES

\* Il tempo di funzionamento potrebbe variare in condizioni differenti.

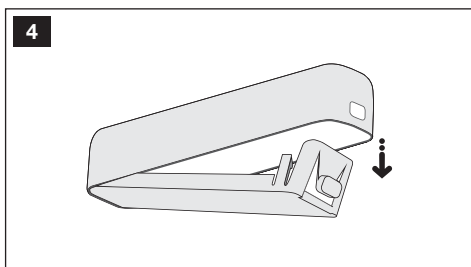
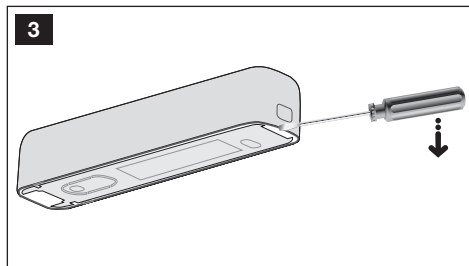
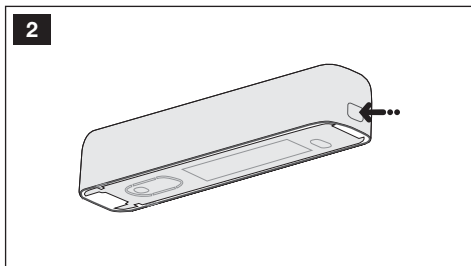
### 2.2 Funzioni unità principale e LED



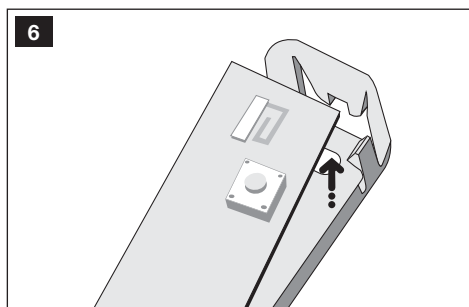
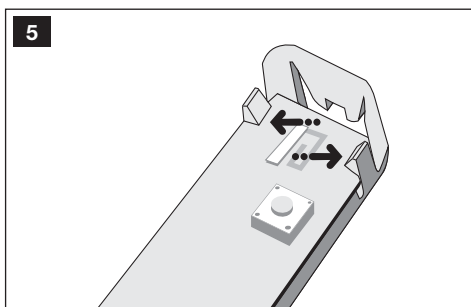
Unità	Descrizione
COM	Terminale comune
Z	Terminale di zona
TAMP1	Contatto antimanomissione
+ / -	Vanno batteria
DETECT	Contatto reed
LED	Indicatore LED per segnalazione dei parametri che tornano ai valori predefiniti
RESET	Tasto per ripristino ai valori predefiniti
TAMP2	Contatto antimanomissione

### 3. INSTALLAZIONE

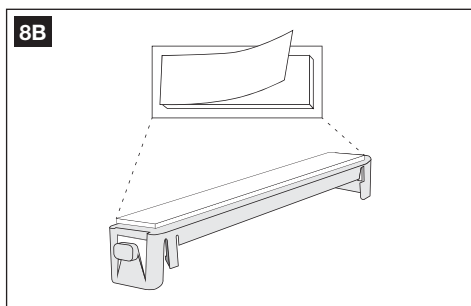
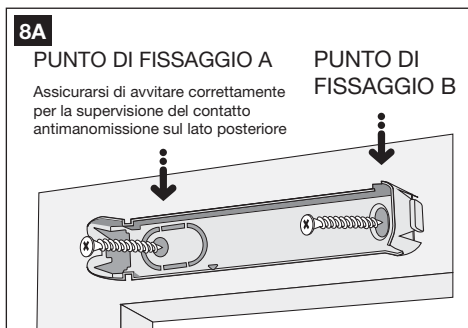
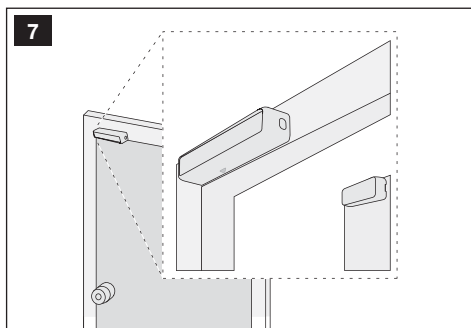
1. Togliere il coperchio della custodia di EWD2.



2. Togliere il circuito dalla custodia

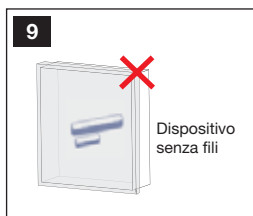


3. Avvitare (vedi Fig. 8A) o fissare la custodia usando il nastro biadesivo (vedi Fig.8B) al telaio della porta o della finestra.



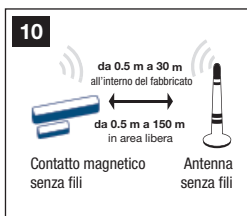
**ATTENZIONE:** Quando si usa la modalità di fissaggio (Fig. 8B) il lato posteriore della custodia NON viene supervisionato dal contatto antimanomissione.

4. Quando si installa il contatto magnetico EWD2 seguire le raccomandazioni per l'installazione per ottenere il segnale più forte senza fili.



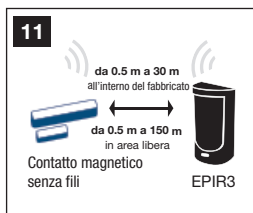
Non installare il contatto magnetico nelle posizioni seguenti:

- All'interno di un armadio metallico
- Più vicino di 20 cm da una superficie metallica e/o una linea di alimentazione.



Si raccomanda:

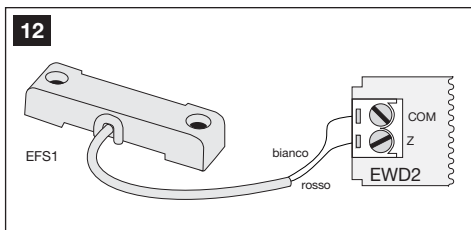
- Stare di fronte con la parte frontale del contatto magnetico senza fili verso l'antenna.
- Tenere una distanza da 0.5 m a 30 m all'interno del fabbricato, da 0.5 m a 150 m in area libera



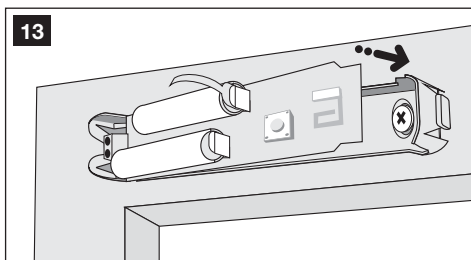
Si raccomanda:

- Stare di fronte con la parte frontale del rivelatore senza fili verso il lato frontale di EPIR3
- Tenere una distanza da 0.5 m a 30 m all'interno del fabbricato, da 0.5 m a 150 m in area libera

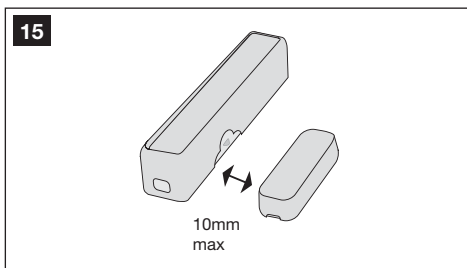
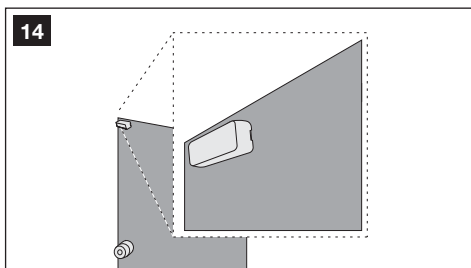
5. Collegare il sensore digitale esterno (se richiesto) o il sensore di allagamento (se richiesto) ai terminali Z e COM, in caso contrario non effettuare alcun collegamento. Se il sensore d'allagamento EFS1, che è compatibile con EWD2 deve essere cablato, fare riferimento al seguente schema di collegamento e configurare EWD2 usando il software *ELDES Configuration Tool* (vedi **4. EWD2 ZONE E ANTIMANOMISSIONE**).

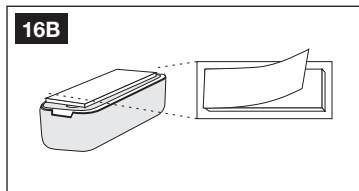
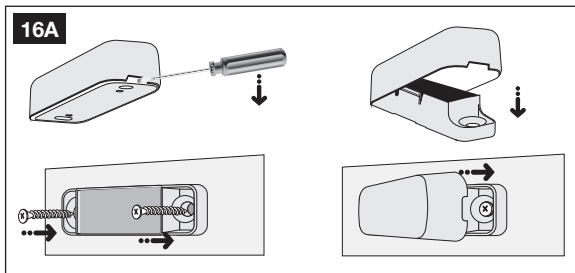


6. Rimettere il circuito nella custodia

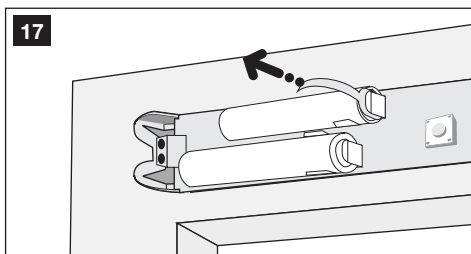


7. Aprire la custodia del magnete e avvitarlo (vedi Fig. 16A) o fissare il magnete usando il nastro biadesivo (vedi Fig. 16B) alla porta o alla finestra e assicurarsi che il magnete sia fissato alla stessa altezza del contatto reed EWD2.

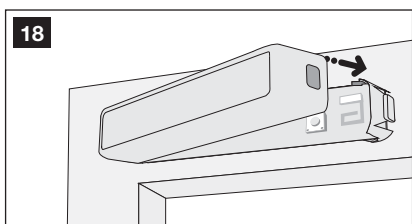




8. Togliere la linguetta di plastica inserita fra uno dei terminali di batteria e il vano batteria di EWD2.



9. Chiudere la custodia di EWD2. **NON USARE** alcun attrezzo per questa azione.



**ATTENZIONE:** NON CERCARE di chiudere la custodia di EWD2 in qualsiasi altro modo, altrimenti si potrebbe rompere.

10. Programmare il contatto magnetico al sistema d'allarme usando il software *ELDES Configuration Tool*. Aprire la sezione **Wireless Device Management** (Gestione dispositivi senza fili) e digitare l'ID di 8 cifre del dispositivo senza fili che si trova sulla custodia di EWK2/EWK2A e premere il tasto **Add**. Il contatto magnetico può essere anche associato inviando un comando corrispondente tramite un messaggio SMS. Per maggiori dettagli fare riferimento alla sezione HELP del software e al manuale di installazione del sistema d'allarme ELDES.



11. Dopo che il processo di programmazione è stato completato, il messaggio indicato vicino all'icona del contatto magnetico EWD2 passa a **CONNECTED**. Se il tentativo di associazione non ha avuto successo, cercare di spostare il contatto magnetico EWD2 più vicino al sistema d'allarme ELDES e riprovare nuovamente
12. Il contatto magnetico EWD2 è pronto per l'uso.

**ATTENZIONE:** Assicurarsi che il contatto magnetico sia fissato correttamente alla parete e il punto di fissaggio B raffigurato in Fig. 8A sia avvitato correttamente. In caso contrario, il contatto antimanomissione NON sorveglierà il lato posteriore della custodia di EWD2 (vedi anche **4. EWD2 ZONE E ANTIMANOMISSIONE**).

**NOTA:** Se non si riesce a programmare il contatto magnetico senza fili, occorre ripristinare i parametri del contatto magnetico senza fili ai valori predefiniti e provare nuovamente (vedi Capitolo **6. RESTORING DEFAULT PARAMETERS** - Ripristino dei parametri ai valori predefiniti).

## 4. ZONE E ANTIMANOMISSIONE DI EWD2

Dopo aver completato con successo il processo di programmazione del contatto magnetico EWD2, il sistema aggiunge 2 zone senza fili di tipo istantaneo. Le zone senza fili possono essere impostate per funzionare in una delle seguenti modalità:

- **Zona 1:**
  - **Contatto magnetico porta** - progettato per causare un allarme (impostazione predefinita) se le porte/finestre vengono aperte quando il sistema è inserito.
  - **Sensore esterno** - progettato per causare un allarme (impostazione predefinita) se il sensore digitale cablato, collegato ai morsetti Z e COM, viene attivato quando il sistema è inserito. Questa modalità NON funziona con la modalità sensore di allagamento sulla zona 2 contemporaneamente.
- **Zona 2:**
  - **Sensore d'urti** - progettato per causare un allarme (impostazione predefinita) se il sensore d'urti integrato viene attivato.
  - **Sensore d'allagamento** - progettato per causare un allarme (impostazione predefinita) se viene attivato un sensore d'allagamento EFS1, collegato ai morsetti Z e COM. Questa modalità NON funziona con la modalità di sensore esterno sulla zona 1 contemporaneamente.

Combinazioni possibili di modalità di zona:

- **Zona 1:** Contatto magnetico porta + **Zona 2:** Sensore d'urti
- **Zona 1:** Contatto magnetico porta + **Zona 2:** Sensore d'allagamento
- **Zona 1:** Sensore esterno + **Zona 2:** Sensore d'urti
- **Zona 1:** Contatto magnetico porta + **Zona 2:** Non ammesso
- **Zona 1:** Sensore esterno + **Zona 2:** Non ammesso
- **Zona 1:** Non ammesso + **Zona 2:** Sensore d'urti
- **Zona 1:** Non ammesso + **Zona 2:** Sensore d'allagamento

**NOTA:** La modalità sensore d'allagamento non è gestita quando il contatto magnetico EWS2 è usato con il sistema d'allarme ESIM264.

In caso di violazione dell'antimanomissione, l'allarme viene rilasciato indipendentemente se il sistema è inserito o disinserito. Esistono 2 modi per rilevare la violazione dell'antimanomissione su EWD2:

- **Mediante contatto antimanomissione.** Il contatto magnetico EWD2 è equipaggiato con due contatti antimanomissione integrati per la supervisione della custodia:
  - Uno che si trova sul lato frontale del circuito che supervisiona il coperchio frontale in caso che venga aperto illegalmente (vedi Fig. 1).
  - L'altro che si trova sul retro del circuito che supervisiona il lato posteriore della custodia nel caso il contatto magnetico EWD2 venga staccato dalla parete.

Una volta che la custodia del con contatto magnetico EWD2 viene manomessa, viene attivato il contatto antimanomissione. Questa azione viene seguita da un allarme, che avviene nell'invio di un messaggio SMS e/o da una chiamata telefonica verso l'utente. Il messaggio SMS contiene il numero dell'antimanomissione violata.

- **Per perdita della connessione senza fili.** La perdita della connessione senza fili fra il contatto magnetico EWD2 e il sistema d'allarme ELDES genera un allarme. Il sistema identifica questo evento come una violazione della manomissione e invia un allarme mediante messaggio SMS e chiamata telefonica al numero telefonico dell'utente indicato, come predefinito. Il messaggio SMS contiene il modello del dispositivo senza fili, il codice ID senza fili e il nome dell'antimanomissione.

**ATTENZIONE:** La manomissione non viene segnalata se la zona senza fili è stata disabilitata.

Per maggiori dettagli sulla configurazione di zona e di manomissione di EWD2, fare riferimento al software *ELDES Configuration Tool* sezione HELP.

## 5. SENSORE DI TEMPERATURA

Il contatto magnetico è provvisto di un sensore di temperatura integrato che consente di controllare la temperatura dell'area intorno al contatto magnetico EWD2. Quando si usa il contatto magnetico con il sistema d'allarme EPIR3, è possibile impostare le soglie di temperatura MIN e MAX che variano da  $-10^{\circ}\text{C}$  a  $+55^{\circ}\text{C}$  in modo che vengano inviati messaggi SMS ai numeri telefonici degli utenti indicati quando questi limiti vengono superati. La precisione della misura della temperatura è  $\pm 1^{\circ}\text{C}$  a temperature superiori a  $+5^{\circ}\text{C}$ .



## 6. SOSTITUZIONE DELLE BATTERIE

1. Aprire la custodia del contatto magnetico EWD2.
2. Rimuovere entrambe le batterie vecchie dal vano batteria.
3. Inserire 2 nuove batterie 1.5V alcaline AAAA facendo attenzione alle polarità indicate sul circuito stampato.
4. Batterie sostituite.

Vedi Capitolo **3. INSTALLAZIONE** per maggiori dettagli.

**ATTENZIONE:** Solo batterie 1.5V alcaline AAAA possono essere usate. Installare solo batterie nuove di elevata qualità e di lunga scadenza. Non mescolare batterie vecchie con batterie nuove.

**ATTENZIONE:** Se il contatto magnetico non viene utilizzato, togliere almeno 1 batteria.

**ATTENZIONE:** Per evitare rischi di incendio o di esplosione, il sistema deve essere usato solo con batterie approvate. Occorre fare particolare attenzione quando si collegano i terminali positivi e negativi della batteria. Smaltire le batterie vecchie negli speciali contenitori. Non caricare, smontare, scaldare o gettare nel fuoco le batterie vecchie.

**ATTENZIONE:** Lo stato delle batterie può essere controllato in tempo reale usando il software *ELDES Configuration Tool*.

**ATTENZIONE:** Il sistema invia un messaggio SMS ai numeri telefonici degli utenti elencati quando il livello delle batterie scende sotto il 5%.

## 7. RIPRISTINO AI PARAMETRI PREDEFINITI

1. Rimuovere tutte le batterie da EWD2.
2. Premere e tenere premuto il tasto RESET.
3. Inserire nuovamente le batterie su EWD2.
4. Tenere premuto il tasto RESET fino a quando l'indicatore LED inizia a lampeggiare.
5. Rilasciare il tasto RESET.
6. I parametri sono tornati ai valori predefiniti.



## ISTRUZIONI PER LA SICUREZZA

Leggere e seguire le prescrizioni che seguono per garantire la sicurezza degli operatori e di chi lavora vicino.

- NON usare il sistema quando possa interferire con altri dispositivi e provocare danni potenziali
- NON usare il sistema con dispositivi medicali.
- NON usare il sistema in ambienti pericolosi.
- NON esporre il sistema a umidità elevata, prodotti chimici o urti.
- NON tentare di riparare personalmente il sistema.



Il contrassegno WEEE (Waste Electric and Electronic Equipment - *Apparecchi elettrici ed elettronici di scarto*) applicato su questo prodotto (vedere a sinistra) e sulla documentazione, segnala che il prodotto non deve essere smaltito come rifiuto domestico. Per prevenire possibili danni alla salute e/o all'ambiente il prodotto deve essere smaltito in un impianto di riciclaggio approvato ed ecologicamente sicuro. Per ulteriori informazioni sullo smaltimento del prodotto, consultare il fornitore del sistema o le autorità locali responsabili della gestione dei rifiuti.

### Dichiarazione di conformità:

**DIAS s.r.l.** Via Triboniano, 25 – 20156 MILANO dichiara che l'apparecchiatura **EWD2**, è conforme ai requisiti essenziali richiesti dalle normative comunitarie:

LVD Directive 2006/95/EC  
EMC Directive 2004/108/EC

Sono stati applicati i seguenti documenti normativi:

EN 60950-1 / IEC 60950-1  
EN 300 200-1 v2.3.1:2010  
EN 301 489-01  
EN 301 489-07



**dias** s.r.l.

distribuzione apparecchiature sicurezza

Via Triboniano, 25 - 20156 MILANO - Tel. 02.38036.901 - Fax 02.38036.950 - Email: dias@dias.it

MADE IN THE EUROPEAN UNION