

**CARATTERISTICHE**

- CX-702 Lente bivalente: zone di rilevazione selezionabili tra "AMPIO ANGOLO" e "LUNGA PORTATA"
- Doppia schermatura conduttiva del piroelemento (brevettata) per la massima immunità a luci molto intense e RF
- Ottica a lenti multifocali (brevettata)
- Ottica sigillata
- Interruttore ON/OFF del LED

**SOLO CX-702V**

- Memoria allarme
- Morsetto per controllo remoto del LED

**OPZIONI**

- CA-1W:** Squadretta fissaggio a parete: regolabile  $\pm 45^\circ$  orizzontalmente, 0-20° verticalmente verso il basso
- CA-2C:** Squadretta a soffitto: regolabile  $\pm 45^\circ$  orizzontalmente, 0-20° verticalmente verso il basso

**1. CONSIGLI PER L'INSTALLAZIONE**

①

Evitare la luce solare diretta.

②

Evitare che il rivelatore sia orientato verso bocchette di aria condizionata o riscaldamento.

③

Evitare vapore o elevata umidità che possono causare condensazione.

④

Evitare tende, schermi, ecc. che possono bloccare l'area di rilevazione.

⑤

Non installare all'esterno

⑥

**AVVERTENZA**

Non tentare di riparare o di modificare il prodotto. Può provocare incidenti, rischio incendio o scariche elettriche.

⑦

**AVVERTENZA**

Se il prodotto è stato danneggiato, ad esempio è entrata acqua o qualche oggetto anomalo, o si è prodotto surriscaldamento, fumo o esalazioni strane, fermare l'uso del prodotto e contattare il fornitore. L'uso in queste condizioni può causare rischio incendio o scariche elettriche.

⑧

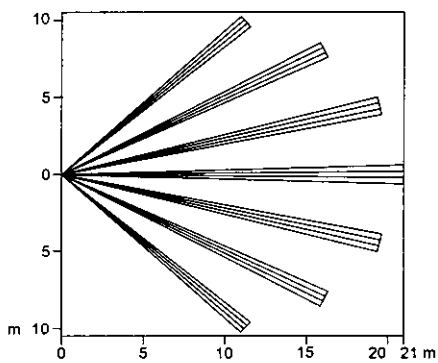
**ATTENZIONE**

Fissare in modo sicuro. In caso di caduta può causare lesioni.

**2. ZONE DI RILEVAZIONE**

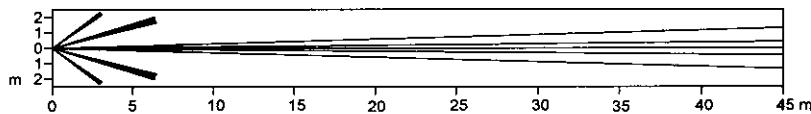
AMPIO ANGOLO

VISTA IN PIANTA



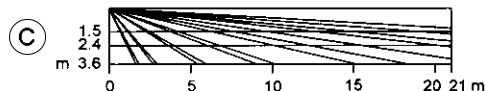
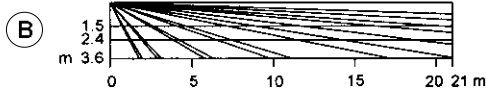
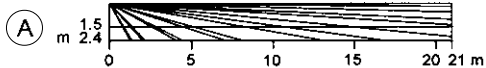
LUNGA PORTATA

VISTA IN PIANTA

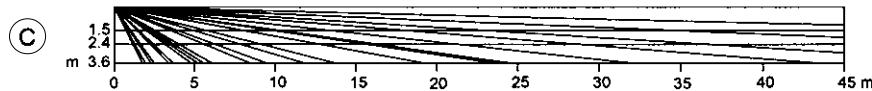
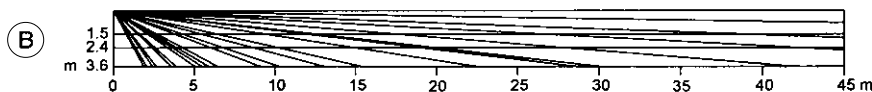
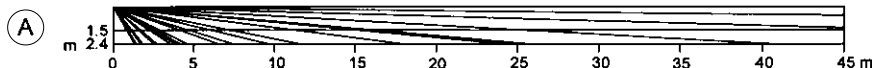


Zone di rilevazione selezionabili (Vedere Sezione 6)

VISTE LATERALI

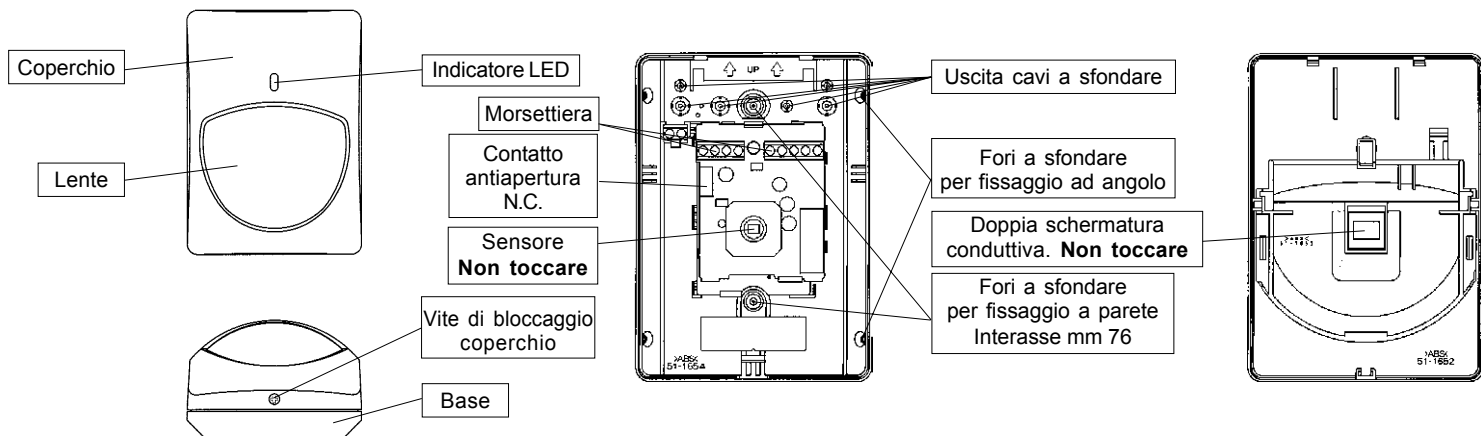


VISTE LATERALI

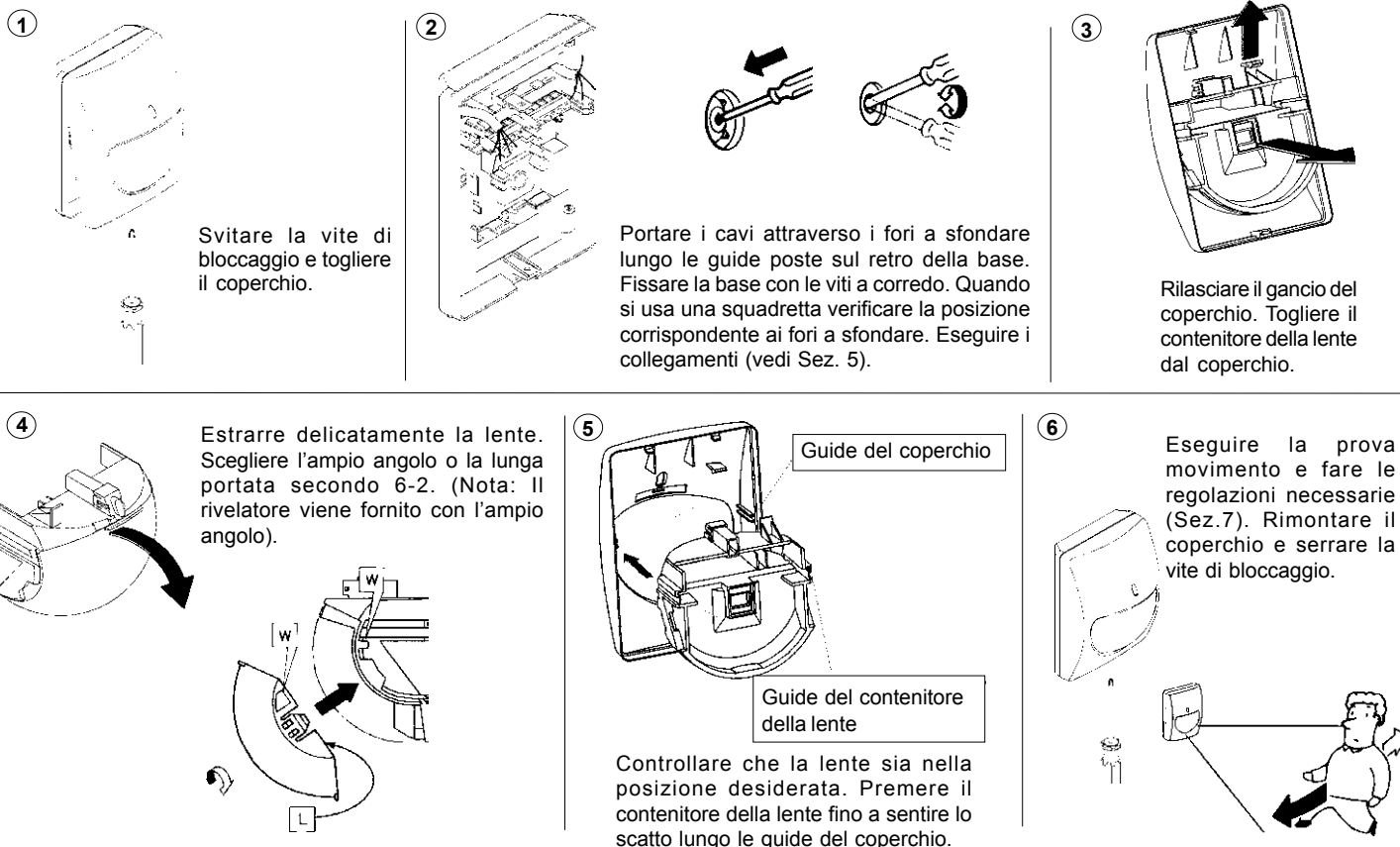


**ATTENZIONE:** L'area di rilevazione specifica può essere ottenuta fissando il rivelatore ad un'altezza di m 2.40. Il fissaggio ad altezze inferiori o superiori può ridurre l'area di copertura.

### 3. DESCRIZIONE E FUNZIONAMENTO

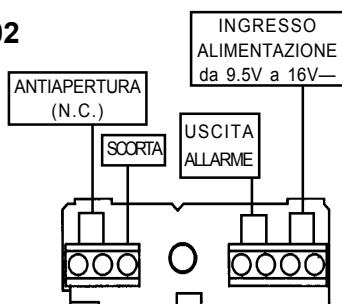


### 4. INSTALLAZIONE



### 5. COLLEGAMENTI

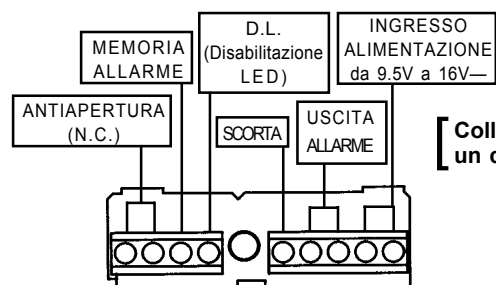
#### CX702



I conduttori di alimentazione non devono superare le seguenti lunghezze:

SEZIONE	CX-702	
	12V—	14V—
mm <sup>2</sup> 0.33	m 520	m 1130
mm <sup>2</sup> 0.52	m 820	m 1780
mm <sup>2</sup> 0.83	m 1310	m 2850

#### CX-702V



Se si usano due o più rivelatori sugli stessi conduttori, la lunghezza massima è ottenuta dividendo la lunghezza indicata per il numero di apparecchi utilizzati.

**[ Collegare i morsetti antiapertura ad un circuito supervisionato a 24 ore ]**

## 6. REGOLAZIONI PER L'AREA DI RILEVAZIONE RICHIESTA

Il rivelatore CX-702 è stato progettato per fornire la protezione ideale in diverse aree di rilevazione con portata "Ampio Angolo" da m 12 a m 21 e "Lunga Portata" da m 24 a m 45. Le seguenti regolazioni consentono di ottenere l'area di rilevazione ottimale per ognuno di questi requisiti.

### ① DETERMINARE L'AREA DI RILEVAZIONE

Prima di effettuare le regolazioni determinare l'area di rilevazione, la portata e l'altezza di fissaggio del rivelatore.

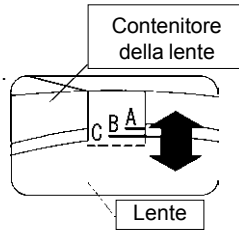
### ② SCELTA DELL'AREA DI RILEVAZIONE

- Invertendo la lente è possibile scegliere tra "Ampio Angolo" e "Lunga Portata".
- Verificare la posizione dei contrassegni "W (Ampio Angolo)" e "L (Lunga Portata)", su ciascun lato della lente.
- Per Ampio Angolo, "W" deve essere nella parte superiore della lente.
- Per Lunga Portata, "L" deve essere nella parte superiore della lente.

### ③ REGOLAZIONE VERTICALE DELL'AREA DI RILEVAZIONE

Regolare l'angolo verticale secondo la portata desiderata e l'altezza di fissaggio.

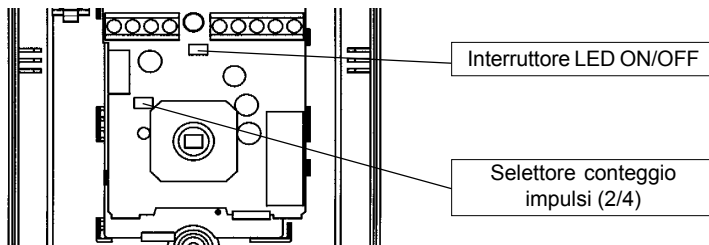
- Posizionare il bordo superiore della lente in corrispondenza delle posizioni "A", "B" o "C".
- La tabella a fianco indica le diverse posizioni di regolazione.
- Controllare l'area di rilevazione effettuando una prova movimento.



W: AMPIO ANGOLO					L: LUNGA PORTATA				
DIST.	m 12	m 15	m 18	m 21	DIST.	m 24	m 30	m 36	m 45
ALT.					ALT.				
m 1.8	B	A	A	A	m 1.8	B	B	A	A
m 2.4	C	C	B	B	m 2.4	C	C	B	B
m 3.0	C	C	C	B	m 3.0	C	C	C	B

Ad esempio: quando la portata di rilevazione è m 15 e l'altezza di fissaggio è m 2.4, scegliere la posizione C.

## 7. FUNZIONI



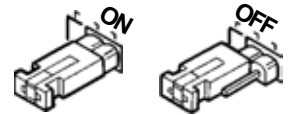
### ATTENZIONE

Effettuare sempre una prova movimento dopo aver modificato la posizione di questo interruttore per assicurare che il rivelatore fornisce una copertura ottimale.

### ① INTERRUOTTORE ON/OFF DEL LED

L'indicatore LED di allarme può essere posizionato su "ACCESO" o "SPENTO".

Solo per CX-702V: Morsetto D.L./Morsetto comando remoto LED. Il LED può essere abilitato o disabilitato a distanza dalla centrale col morsetto D.L. Accertarsi di posizionare l'interruttore del LED su OFF.

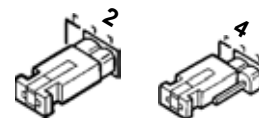


### ② CONTEGGIO IMPULSI

Il modo di rilevazione può essere posizionato su "2" o su "4" in base alle condizioni ambientali dell'installazione.

- 2 : per impieghi normali
- 4 : per ambienti difficili dove sono presenti movimenti di piccoli animali o altri oggetti come FAX o tendaggi.

Quando si sceglie "4", la sensibilità del rivelatore può sembrare scarsa. E' quindi importante effettuare sempre una prova movimento per accertare che venga fornita la copertura desiderata.



### ATTENZIONE

Non usare il conteggio impulsi 4 per la rilevazione a lunga portata.

### ③ MEMORIA ALLARME (Solo CX-702V)

#### Memoria allarme

Questa funzione è utilizzata per segnalare se il rivelatore è stato attivato quando il sistema era inserito. Il LED rosso sul rivelatore si accende quando la centrale d'allarme è stata disinserita. Per la memoria allarme è richiesta una centrale d'allarme compatibile. Collegare il morsetto A.M. (Memoria allarme) al morsetto del segnale della tensione di comando della centrale (Uscita in tensione dello stato di inserimento del sistema).

#### Funzionamento

Se il rivelatore è scattato durante il periodo d'inserimento, quando viene disinserito il sistema, il LED rimane acceso a conferma che ha riportato un allarme.

- la memoria allarme funziona anche quando il LED è stato disabilitato.
- la memoria allarme non funziona quando il sistema è disinserito.
- dopo che la memoria allarme si attiva, l'uscita allarme e il LED funzionano normalmente durante il periodo d'inserimento.

#### Ripristino

La memoria allarme si resetta automaticamente quando il sistema viene inserito nuovamente.

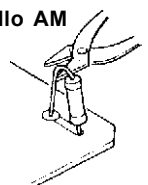
### ④ SELETORE DI POLARITA' (Solo CX-702V)

Questo permette al rivelatore di essere utilizzato in una varietà di uscite di centrali d'allarme con aggancio memoria con commutazione verso + o -. L'aggancio memoria della centrale può essere utilizzato sia con la funzione DL sia con la memoria allarme.

#### Segnale della tensione di comando

	Positivo	Negativo
Sistema inserito	APERTO o da + 5 a 18V—	da 0 a 1V— (a massa)
Sistema disinserito	da 0 a 1V— (a massa)	APERTO o da +5 a 18V—

#### Ponticello AM



## 8. RICERCA GUASTI E MANUTENZIONE

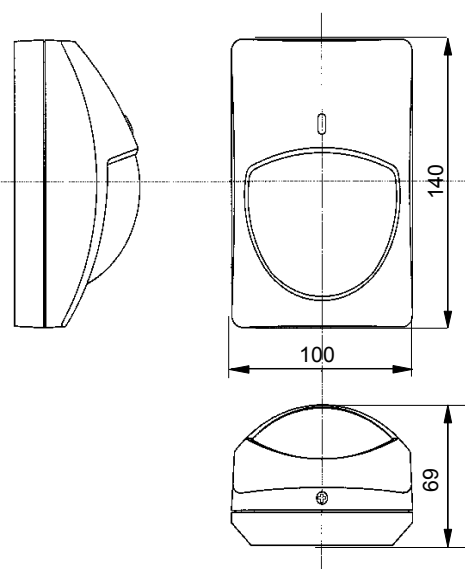
PROBLEMA	PROBABILE CAUSA	RIMEDIO
Il LED non si accende	Tensione di alimentazione non corretta (scollegata o bassa)	Correggere la tensione di alimentazione (da 9.5V a 16V—) vedere Sezione 5
	Area di rilevazione sbagliata	Vedere Sezione 2
	L'interruttore del LED si trova su OFF	Commutare l'interruttore su ON
	Alimentazione con polarità invertita	Invertire il positivo ed il negativo in morsetteria
Il LED si accende anche se non ci sono persone nell'area di rilevazione	Oggetti in movimento nell'area (tende, pareti mobili, ecc.)	Togliere l'oggetto dall'area di rilevazione
	Variazioni rapide della temperatura di oggetti nell'area (riscaldamento, aria condizionata, ecc.)	Togliere le sorgenti di disturbo dall'area di rilevazione
Il LED si accende ma il segnale non viene inviato	Il contatto del relé è incollato o danneggiato da sovraccarico	Controllare il carico di uscita. Il rivelatore deve essere riparato o sostituito
	Collegamento errato	Collegare correttamente
LED sempre acceso	Collegamento errato della memoria allarme	Collegare in modo corretto
	Tensione errata di comando dalla centrale	Deve essere da 0 a 1V— (a massa). Vedere Sezioni 7-3 e 7-4

## 9. CARATTERISTICHE

ARTICOLO	CX-702	
Modo di rilevazione	passivo di infrarossi	
Copertura	Ampio Angolo 85° m 21 × 21	Lunga Portata m 45 × 2.4
Zone di rilevazione	34 zone	11 zone
Altezza fissaggio	da m 1.50 a m 3.60	
Sensibilità	1.6°C a 0.6m/s, altezza fissaggio m 2.40	
Velocità rilevabile	da 0.3 a 1.8m/s	
Alimentazione	da 9.5 a 16V—	
Corrente assorbita	8mA (normale)/11mA (max.) a 12V—	
Durata allarme	circa 2.5 s	
Uscita allarme	N.C. 28V— 0.2A max.	
Antiapertura	Contatto N.C., si apre alla rimozione del coperchio viene rimosso. 28V— 0.1A max.	
Periodo di riscaldamento	circa 1 minuto	
Indicatore LED	condizione d'allarme	
Protezione R.F.I.	nessun allarme fino a 30V/m	
Temperatura di funzionamento	da -20°C a +50°C	
Umidità ambiente	max 95%	
Peso	g 200	

ARTICOLO	CX-702V
Corrente assorbita	8mA (normale)/16mA (max.) a 12V—
Memoria allarme	Vedere Sezioni 7-3 e 7-4
Morsetto D.L.	Vedere Sezione 7-1

## 10. DIMENSIONI



Dimensioni : mm

\* Caratteristiche e dimensioni possono variare senza preavviso.

**NOTA:** Questo apparecchio è progettato per rilevare movimenti ed attivare una centrale d'allarme. Essendo solo parte di un sistema completo, non si possono assumere responsabilità per alcun danno o altre conseguenze risultanti da un'intrusione. Questo prodotto è conforme alla Direttiva EMC 89/336 EEC

AZIENDA CON SISTEMA DI  
GESTIONE PER LA QUALITÀ  
CERTIFICATO DA DNV  
= UNI EN ISO 9001:2000 =



**HESA** S.p.A.

Via Triboniano 25 - 20156 Milano  
Tel. 02 38036 1 • Fax 02 38036 701

www.hesa.com e-mail:hesa@hesa.com

Roma Via Val Grana 14  
Tel. 06 8861 415 • Fax 06 8861 391  
Tavarnelle V. P. (FI) Via B. Cellini 178  
Tel. 055 8070 303 • Fax 055 8070 505  
Modugno (BA) S.S. 96, km 119.874  
Tel. 080 5057 044 • Fax 080 5057 054

DT00246-HE0102R01