

HESA *VISION*

VideoNet

Versione 5.5.13

Manuale utente

AZIENDA CON SISTEMA DI
GESTIONE PER LA QUALITÀ
CERTIFICATO DA DNV
=UNI EN ISO 9001:2000=



HESA S.p.A.

Via Triboniano 25 - 20156 Milano
Tel. 02 38036 1 • Fax 02 38036 701

www.hesa.com e-mail: hesa@hesa.com

Roma Via Val Grana 14
Tel. 06 8861 415 • Fax 06 8861 391
Tavarnelle V. P. (FI) Via B. Cellini 178
Tel. 055 8070 303 • Fax 055 8070 505
Modugno (BA) S.S. 96, km 119.874
Tel. 080 5057 044 • Fax 080 5057 054

DT00450

Sommario

Informazioni su questo manuale	5
Glossario.....	5
Assistenza e supporto tecnico.....	5
1. Installazione del software WinVideoNet	6
Requisiti di sistema.....	6
Installazione	6
Configurazione iniziale.....	9
2. Impostazione della stazione di monitoraggio	11
Avvio di WinVideoNet.....	11
Modifica delle impostazioni principali.....	12
Scheda Generale	12
Scheda Modem	13
Scheda Network.....	13
Scheda Remote Video	14
Scheda Trasferimento File.....	15
Scheda Identity	15
Impostazione e uso del registro stazioni	15
Aggiunta, modifica e rimozione di immissioni.....	16
Controllo accesso	17
Aggiunta e rimozione di utenti	17
Modifica di password e privilegi.....	18
3. Monitoraggio	19
Connessione al sito locale	19
Il display LCD di WinVideoNet	20
Comandi.....	21
Disconnessione dell'WinVideoNet	21
Informazioni relative al sito	22
Ricezione di una chiamata telefonica	22
Messa in attesa di una chiamata	23
Inserimento e disinserimento.....	24
Uso della telecamera remota.....	24
La barra degli strumenti Adapter	25
Uso del formato CIF.....	25
Registrazione immagine.....	25
Registrazione automatica	26
Registrazione manuale	26
Auto Trigger Tracking.....	26
Acquisizione di un'istantanea.....	26
Ricezione di istantanee.....	27
Menu telecamera remota	28
Modo Quad	28
Miglioramento della qualità dell'immagine remota.....	29
Analisi	30
La finestra di dialogo Debrief	30
Modifica elenco eventi.....	31
Uso del riproduttore per analisi.....	32
Esportazione eventi.....	33
4. Funzioni avanzate	34
Uso dello strumento colloquio	34
Colloquio con il sito remoto.....	34
Operazioni di trasferimento file	35
Registro attività di sistema.....	36
Esportare nel formato AVI.....	36
5. Controllo del sito locale	38

Accesso alle impostazioni remote	38
Configurazione impostazioni remote	38
La finestra di dialogo Impostazioni Remoto.....	38
Scarico dei parametri di una configurazione esistente	39
Schede di Adattatori.....	39
Scheda Telecamere.....	40
Scheda Relè.....	41
Scheda Allarmi.....	42
Scheda Preallarme	43
Scheda PostAllarme.....	44
Matrice Relè.....	45
Video	46
Audio	47
Dial on Alarm	48
Registrazione	49
Comunicazione	50
Utenti.....	51
Dettagli del sito	52
Profili	52
L'Utilità di pianificazione	54
Controllo.....	55
Caricamento configurazione	56
6. Comando PTZ WinVideoNet	57
Generalità	57
Installazione	58
Aggiunta di impostazioni remote.....	58
Il Pannello di controllo PTZ.....	59
Comando PTZ.....	59
Uso della tastiera telecamera PTZ	61
7. Localizzazione e soluzione guasti	62
Impostazione scheda audio	63
NOTE:	65

Informazioni su questo manuale

Questo manuale è diviso nelle sezioni funzionali elencate di seguito:

1. **Installazione del software** WinVideoNet – descrive l'installazione del software WinVideoNet.
2. **Impostazione del software** WinVideoNet – descrive come definire l'impostazione principale del software WinVideoNet, compreso il controllo dell'accesso utente.
3. **Monitoraggio** – spiega l'uso del software WinVideoNet per la connessione al sito locale, per inserire la centrale, per usare la telecamera remota, e analizzare gli eventi.
4. **Funzioni avanzate** – descrive le funzioni utente avanzate: lo strumento colloquio, e le operazioni di trasferimento dei file.
5. **Controllo del sito locale** – descrive l'uso del software per controllare il sito locale.
6. **Comando PTZ** – descrive l'installazione e l'uso delle telecamere PTZ con WinVideoNet.
7. **Localizzazione e soluzione guasti** – fornisce possibili soluzioni per i problemi più comuni.

Glossario

Inserire	Attivazione della funzione di rilevamento automatico e di registrazione.
Disinserire	Disattivazione della funzione di rilevamento automatico e di registrazione.
Evento	Le immagini o il video registrati come risultato di un innesco o di un'attivazione di allarme.
Sito locale	Il luogo in cui sono presenti le telecamere.
Sito remoto	Il luogo in cui è situata la stazione di monitoraggio a distanza, contenente il software WinVideoNet.
Innesco	Un segnale che attiva una segnalazione di allarme e il processo di registrazione.
Registrazione precedente l'evento	Chiamata anche registrazione di preallarme. Immagini registrate prima dell'attivazione di un allarme. L'evento registrato mostra un numero di immagini acquisite prima dell'innesco dell'allarme.
Registrazione successiva all'evento	Chiamata anche registrazione postallarme. Immagini registrate dopo l'attivazione di un allarme.
Display LCD	Display sull'WinVideoNet. Visualizza le informazioni della connessione.
Formato CIF	Risoluzione video a metà formato.
Formato QCIF	Risoluzione video a formato un quarto.

Assistenza e supporto tecnico

Per eventuale richiesta di assistenza o supporto nell'uso del software WinVideoNet, contattare il rappresentante/venditore locale o visitare il sito web www.hesa.com.

1. Installazione del software WinVideoNet

Requisiti di sistema

I requisiti minimi di sistema sono elencati nella tabella che segue:

CPU	Pentium II 230 MHz o superiore
RAM	Minimo 32 MB
Adattatore grafico VGA	Adattatore VGA con intensità di colore almeno a 16 bit
Risoluzione display	800 x 600, minima intensità di colore a 16 bit
Scheda audio	Scheda audio compatibile con Windows
Modem	Modem standard compatibile con Windows
Sistema operativo	Windows 2000, 98, 95, o Windows NT 4.0
Spazio libero su disco	Minimo 10 MB

Installazione

Nota: Prima di iniziare il processo di installazione, si raccomanda di chiudere tutte le altre applicazioni.

Per installare WinVideoNet:

1. Inserire il CD del software WinVideoNet nel drive CD.
2. Dal menu Start di Windows, selezionare **Run**. Si apre la finestra di dialogo **Run**.



Figura 1: Finestra di dialogo **Run** di Windows

3. Fare clic su **Browse**, e selezionare il programma **Setup** sull'unità CD.
4. Fare clic su **OK** nella finestra di dialogo **Run**. Il programma di installazione è attivato. Appare la schermata **Setup Wizard Welcome**.



Figura 2: Schermata Setup Wizard Welcome

5. Chiudere tutti i programmi di Windows, e fare clic su **Next**. Si apre la finestra **Software Agreement**.

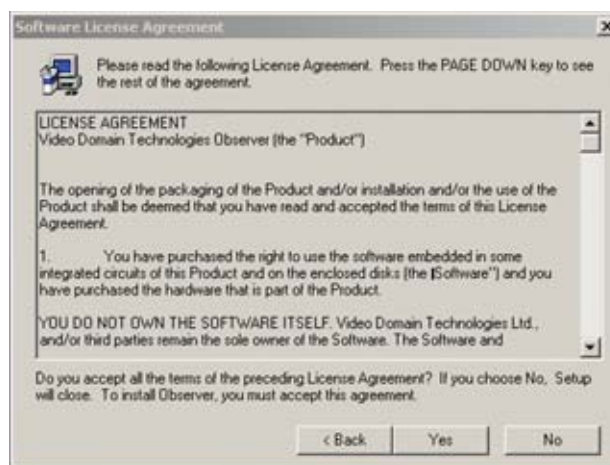


Figura 3: Software License Agreement

6. Dopo letto il contratto di licenza per l'utente finale, fare clic su **Yes**. Si apre la finestra **User Information**.



Figura 4: User Information

7. Immettere il proprio nome e quello della società nei rispettivi campi. Fare clic su **Next**. Appare la finestra di dialogo **Registration Confirmation**.



Figura 5: Registration Confirmation

8. Fare clic su **Yes**. Appare la finestra di dialogo **Choose Destination Location**.



Figura 6: Choose Destination Location

9. Selezionare la cartella di destinazione facendo clic sul pulsante Browse, o accettare la destinazione di default. Fare clic su **Next**. Si ha l'installazione di WinVideoNet nella locazione selezionata. Si apre la finestra di dialogo **Setup Complete**.



Figura 7: Setup Complete

10. Fare clic su **Finish**. L'installazione è completata. Appare una cartella chiamata **WinVideoNet** sul desktop.

Nota: Per disinstallare WinVideoNet, usare l'applicazione Add/Remove programmi nel pannello di controllo di Windows. Selezionare WinVideoNet e premere il pulsante Add/Remove.

Configurazione iniziale

Prima di lavorare con WinVideoNet si deve configurare il software per adattarlo al modem, al video e alle informazioni del sito propri del sistema. La prima volta che si avvia WinVideoNet il Wizard Setup offre il suo aiuto per configurare il software.

Nota: Se si chiude WinVideoNet senza usare il programma o entrare nelle informazioni di configurazione richieste, WinVideoNet avvia di nuovo Setup Wizard la volta successiva che si apre il programma.

Per configurare il software WinVideoNet:

1. Avviare WinVideoNet – eseguire una delle seguenti operazioni:

- Su Start **Menu di Windows**, fare clic su **Start > Programmi > WinVideoNet > WinVideoNet**.
- Sul **Desktop** di Windows aprire la cartella **WinVideoNet** e fare clic sull'icona WinVideoNet:



WinVideoNe

Si apre la schermata **Programmazione Sistema**.



Figura 8: Programmazione Sistema

2. Fare clic su **Avanti**. Si apre la schermata Modem.



Figura 9: Schermata Impostazione Modem

3. Selezionare il modem in dotazione dall'elenco a discesa dei modem.

Nota: È possibile modificare la configurazione del proprio modem e le proprietà di selezione del proprio sito premendo i pulsanti Configure e Dialing Properties sulla schermata Modem. Questo richiama le finestre di dialogo standard di Windows relative alla comunicazione modem.

4. Fare clic su **Avanti**. Appare la schermata **Informazioni Sito**.

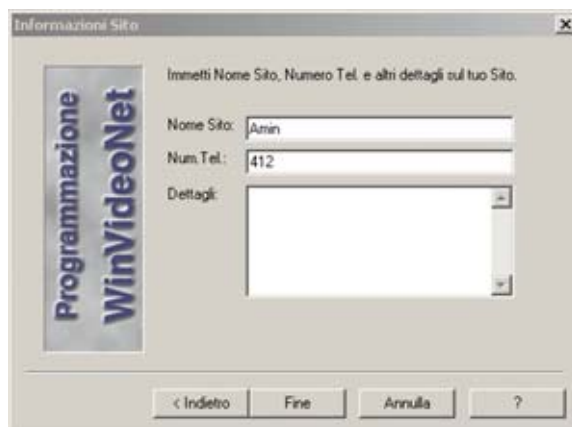


Figura 10: Schermata **Informazioni Sito**

5. Immettere le informazioni richieste negli spazi previsti per **Nome Sito**, **Num. Tel.**, e **Dettagli**.
6. Fare clic su **Fine** per salvare le impostazioni. La finestra **Setup Wizard WinVideoNet** si chiude.

Modifica delle impostazioni principali

Per configurare le impostazioni software:

1. Fare clic su **Impostazioni** o selezionare **Impostazioni > Opzioni** dal menu WinVideoNet. Si apre la finestra di dialogo **Impostazioni** di WinVideoNet (Figura 12).



Figura 12: Finestra di dialogo Settings di WinVideoNet

2. Configurare le impostazioni nelle schede opzioni come richiesto (vedere di seguito).
3. Fare clic su **OK** per salvare le impostazioni e ritornare alle schermate principali di WinVideoNet.

Scheda Generale

La Scheda Generale (Figura 12) contiene l'opzione a "Esegui squillo quando chiamato". Spuntare questa casella se si vuole udire gli squilli del telefono dagli altoparlanti del computer in presenza di una chiamata in arrivo. Questa prestazione può essere utile se è stato disabilitato l'altoparlante del modem.

Nota: Per disabilitare l'audio usare le impostazioni remote (vedere a pagina 48). La disabilitazione audio per le unità che non supportano questa prestazione può essere fatta usando l'Audio Mode. Per impostare Audio Mode fare clic sul di tasto accesso rapido Audio Mode dal menu start di Windows – programmi – WinVideoNet – strumenti.

Scheda Modem

La scheda Modem (Figura 13) contiene le seguenti opzioni:

Seleziona modem tra i seguenti - Fare clic su questo campo per scegliere un modem dall'elenco a discesa dei modem disponibili.

Configura... - Facendo clic su questo pulsante si richiama la finestra di dialogo di Configurazione modem standard di Windows che si può usare per la messa a punto delle proprietà del proprio modem.

Proprietà di chiamata - Facendo clic su questo pulsante si richiama la finestra di dialogo Dialing Properties standard di Windows che si può usare per la messa a punto delle impostazioni della locazione e della composizione dei numeri telefonici.

Rispondi alle chiamate dopo ... squilli - Immettere il numero di squilli da udire prima che WinVideoNet risponda ad una chiamata in arrivo. Il numero di default è 2.

Cambia modo - Spuntare questa casella per cambiare a Modo rete. Una connessione in rete è disponibile solo quando si stabilisce la connessione con il sito Video Shield Local. Fare clic su **OK** e riavviare l'applicazione affinché le modifiche abbiano effetto.

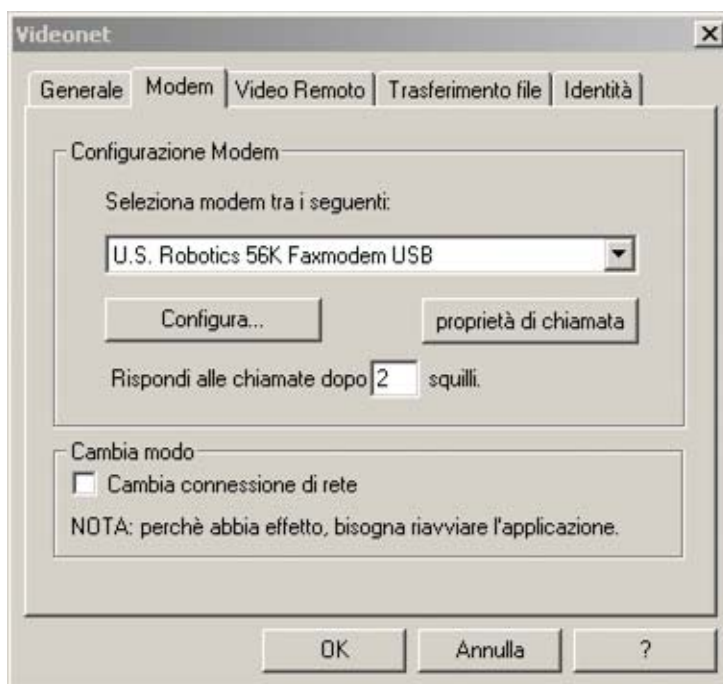


Figura 13: Impostazioni WinVideoNet – Scheda Modem

Scheda Network

La scheda Network (Figura 14) è attivata quando la casella di controllo Change to network connection è selezionata nella scheda Modem (vedere sopra). La scheda Network contiene le seguenti opzioni:

Connetti usando un altro servizio con Windows Dial-Up Networking (e.g. LAN Connection o AOL) - Selezionare questa opzione per effettuare una connessione usando una LAN o altra connessione.

Connetti usando Windows Dial-Up Networking - Selezionare questa opzione per effettuare una connessione usando il Windows Dial Up Networking. L'area Modem diventa attiva.

Area Modem:

- Selezionare la connessione dal menu a discesa.
- Immettere il nome utente e la password nei campi appropriati.
- Fare clic su **Aggiungi...** per aggiungere una immissione, o **Modifica...** per modificarne una esistente.
- Selezionare una delle seguenti:
 - Richiedi automaticamente Indirizzo IP server
 - Specifica Indirizzo IP server

Cambia Modo - Selezionare questa casella per passare a una connessione diretta di modem. Fare clic su **OK**, e riavviare l'applicazione affinché le modifiche abbiano effetto.



Figura 14: Impostazioni WinVideoNet: scheda Network

Scheda Remote Video

La scheda Remote Video (Figura 15) offre l'opzione per "**Mantieni Video remoto sopra le altre finestre**". Selezionare questa casella se si vuole che la finestra Video Remoto rimanga sempre sopra qualsiasi altra applicazione che può essere in esecuzione.

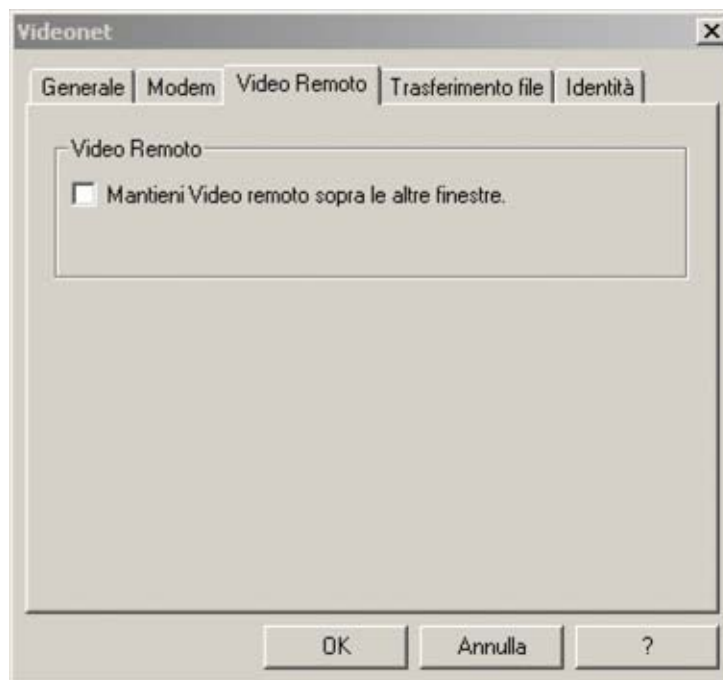


Figura 15: Impostazioni WinVideoNet: scheda Video Remoto

Scheda Trasferimento File

Nota: La scheda Trasferimento File è usata solo da utenti amministratori. Essa è usata per aggiornare la versione del software. Vedere a pagina 36 per i particolari.

Scheda Identity

La scheda Identità (Figura 16) contiene le seguenti opzioni:

Informazioni Sito - Specificare le informazioni che si vuole siano viste da altri. Queste comprendono:

- Nome del sito
- Numero Telefonico
- Ulteriori dettagli

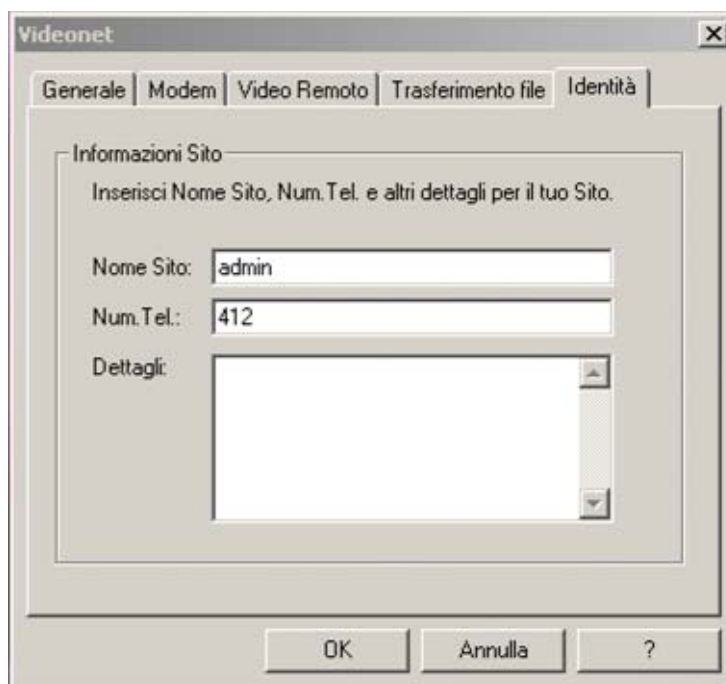


Figura 16: Impostazioni WinVideoNet – Scheda Identità

Impostazione e uso del registro stazioni

Usare il registro stazioni di WinVideoNet per tenere facilmente traccia dei siti che vengono chiamati. Invece di immettere lo stesso numero telefonico ogni volta che si effettua la connessione ad un sito, lo si può memorizzare nel registro stazioni insieme con altre informazioni del contatto.

Quando ci si connette a WinVideoNet, il Registro stazioni si apre automaticamente. Selezionare la stazione richiesta e fare clic su



Aggiunta, modifica e rimozione di immissioni


Per accedere al Registro stazioni:

Selezionare **Strumenti> Libro Stazioni** nel menu WinVideoNet. Si apre il Libro Stazioni (Figura 17).



Figura 17: Registro stazioni

Per aggiungere una immissione:

2. Fare clic su .

3. Immettere informazioni nei campi **Nome Sito**, **Numero** e **Gruppo**.

Nota: Se non viene immessa alcuna informazione nel campo Gruppo, il nome stazione ed il numero saranno aggiunti al Gruppo Principale di default.

Fare clic su  per salvare e aggiornare le informazioni.


Per cancellare una immissione:

1. In **Gruppi** o **Siti Remoti**, selezionare l'immissione richiesta e fare clic su .

2. Fare clic su  per salvare e aggiornare le informazioni.

Per modificare una immissione:

1. In **Gruppi** o **Siti Remoti**, selezionare l'immissione richiesta.

2. Modificare le informazioni nei relativi campi e fare clic su  per salvare e aggiornare le informazioni.

Per chiudere il Registro Siti, fare clic su 

Controllo accesso

Il controllo accesso è offerto a due livelli:

1. Protezione e controllo del **Sito Locale**, usando una password quando si effettua la connessione. Questo livello di accesso ha due livelli di privilegio, Amministratore e Utente (vedere **Utenti** a pagina 52).

- Amministratori – accesso a tutte le funzioni includendo la modifica delle impostazioni a distanza del sito locale, l’inserimento/disinserimento del sistema, e anche l’aggiunta e la rimozione di ospiti e utenti dall’elenco degli accessi autorizzati.
- Utenti – accesso a tutte le funzioni ad eccezione della modifica delle impostazioni a distanza, dell’inserimento/disinserimento del sistema, o dell’aggiunta e della rimozione di ospiti e utenti dall’elenco degli accessi autorizzati.

Nota: La password di default quando si effettua la connessione al Sito locale è vc. Si dovrà modificare questa password per evitare l’uso non autorizzato del sistema.

2. Protezione dell’applicazione **WinVideoNet** e delle sue prestazioni. Un terzo livello di privilegio è offerto per ospiti (vedere **Aggiunta e Rimozione Utenti** a pagina 18).

- Amministratori – accesso a tutte le funzioni compresa impostazione di WinVideoNet, richiesta informazioni e impostazione di utenti.
- Utenti – accesso a tutte le funzioni eccetto impostazione di WinVideoNet, richiesta informazioni e impostazione di utenti.
- Ospiti – accesso a tutte le funzioni eccetto impostazione di WinVideoNet, richiesta informazioni e impostazione di utenti.

Nota: Se non occorre la protezione con la password, ignorare l’opzione Utenti nel menu Setup. WinVideoNet tratta ogni utente come un amministratore.

Aggiunta e rimozione di utenti

Solo amministratori possono aggiungere e rimuovere utenti e ospiti.

Per aggiungere un utente o un ospite:

1. Selezionare **Setup > Utenti** nel menu WinVideoNet. Appare l’avvertenza **Password assente**.



Figura 18: Avvertenza Password assente

2. Fare clic su **OK**. Si apre la finestra di dialogo **Utenti**.



Figura 19: Finestra di dialogo Utenti

3. Fare clic su **Aggiungi**. Si apre la finestra di dialogo **Aggiungi Utente**.



Figura 20: Finestra di dialogo Add Users

4. Immettere **Nome** e **Password** dell'utente nei campi appropriati.
5. Immettere di nuovo la password nel campo **Conferma Password**.
Nota: Il pulsante OK rimane inattivo se non si digita la Password di conferma identica a quella precedente.
6. Assegnare un **livello di privilegio** all'utente da uno dei seguenti: Amministratori, Utenti, o Ospiti.
7. Fare clic su **OK**. La finestra di dialogo **Aggiungi Utente** si chiude. Il nome del nuovo utente è visualizzato nella finestra di dialogo **Utenti**.

Per rimuovere un utente o un ospite:

1. Selezionare **Setup > Utenti** nel menu WinVideoNet. Appare l'avvertenza **Password Assente**.
2. Fare clic su **OK**. Si apre la finestra di dialogo **Utenti**.
3. Selezionare il **Nome Utente** nella finestra di dialogo Users.
4. Fare clic su **Rimuovi**. Si apre una finestra di dialogo **Conferma**.
5. Fare clic su **SI'**. La finestra di dialogo si chiude. L'utente è rimosso dall'elenco utenti.

Modifica di password e privilegi

Solo gli amministratori possono modificare le password e i privilegi.

Per modificare una password o un privilegio di utente:

1. Selezionare **Setup > Utenti** nel menu WinVideoNet. Appare l'avvertenza **Password Assente**.
2. Fare clic su **OK**. Si apre la finestra di dialogo **Utenti**.
3. Selezionare il **Nome utente** nella finestra di dialogo **Utenti**.
4. Fare clic su **Proprietà**. Si apre la finestra di dialogo **Proprietà Utente**.



Figura 21: Finestra di dialogo **Proprietà Utente**

5. Modificare la password o i privilegi come richiesto.
6. Fare clic su **OK**. Si chiude la finestra di dialogo **Proprietà Utente**.

3. Monitoraggio

Occorre la connessione al Sito locale prima di poterne effettuare il monitoraggio.

Questo capitolo descrive le seguenti attività di monitoraggio e richiesta informazioni che possono essere eseguite utilizzando WinVideoNet:

Connessione al sito locale – Connessione, disconnessione, ricezione di chiamate telefoniche, messa in attesa di chiamate (vedere a pagina 20).

Inserimento e disinserimento del sito locale. (Vedere a pagina 25).

Uso della telecamera remota – controllo del display, registrazione immagini, ricezione di istantanee, acquisizione di istantanee, fermo immagine, uso del modo a quattro immagini (vedere a pagina 25).

Analisi di istantanee e riprese prolungate – sincronizzazione eventi, uso del riproduttore per analisi, analisi delle proprietà di un evento, modifica dell'elenco di eventi (vedere a pagina 31).

Connessione al sito locale

Effettuare la connessione all'unità del sito locale usando il software WinVideoNet.

Per effettuare la connessione al sito locale usando il software WinVideoNet:


1. In WinVideoNet, fare clic su  Connetti
Si apre la finestra di dialogo **Connetti**.



Figura 22: Finestra di dialogo Connetti

2. Nel campo **Numero**, immettere il numero del telefono connesso all'unità del sito locale, oppure Selezionare il Sito locale dalla **Cartella Siti** appropriata. Il numero telefonico del sito appare nel campo **Numero**.

3. Fare clic su **Componi**. Si apre la finestra di dialogo **Digitare una Password Remota...**



Figura 23: Finestra di dialogo Digitare una Password Remota...

4. Fare clic su **OK**. WinVideoNet compone il numero telefonico del sito locale.



Figura 24: Connessione di WinVideoNet al sito locale

5. WinVideoNet si connette al sito locale. Appare la barra degli strumenti adattatore telecamera remota di WinVideoNet e la telecamera inizia a visualizzare immagini










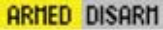

Il display LCD di WinVideoNet

WinVideoNet contiene un display LCD che fornisce all'utente informazioni chiave relative alla connessione effettuata.



Figura 25: Il display LCD di WinVideoNet

Le diverse funzioni del display sono spiegate di seguito:

	È stato effettuato l'accesso al modem e la linea telefonica è impegnata.
	Indicatore di traffico e larghezza di banda.
	Ricezione di flusso di immagini.
	Numero di immagini per secondo trasmesse sulla linea.
	Indicatori di trasmissione e ricezione.
	Acquisizione allarme rilevato.
	Errori di comunicazione.
	Modo connessione. Indica la velocità di connessione.
	
	Indica stato inserito o disinserito.
	Indica stato inserito e bloccato.

Comandi

I pulsanti di WinVideoNet possono essere usati per eseguire azioni essenziali facendo clic sul mouse. Questi pulsanti sono:



Fare clic per connessione ad un numero telefonico preimpostato.



Fare clic per configurare le impostazioni di WinVideoNet.



Fare clic per arrestare la ricezione di immagini.



Fare clic per visualizzare informazioni sul sito a cui ci si è connessi.



Fare clic per inserire il sito locale. Quando premuto, fare clic per disinserire il sito locale (vedere a pagina 25).



Fare clic per aprire la finestra di dialogo Debrief (vedere a pagina 32).



Fare clic per abilitare/disabilitare l'invio audio dal sito remoto alla stazione di monitoraggio (vedere a pagina 48).

Disconnessione dell'WinVideoNet

Disconnettere il WinVideoNet dal sito locale dopo terminato il lavoro.

Per disconnettere l'WinVideoNet dal sito locale

Sul WinVideoNet, fare clic su **Disconnetti**:



Nota: Se si stanno inviando o ricevendo file quando si sceglie Disconnetti, WinVideoNet avvisa chiedendo la conferma per l'arresto del trasferimento e l'interruzione del collegamento telefonico.

Informazioni relative al sito

Fare clic su  per visualizzare informazioni relative al sito con cui si è effettuata la connessione.

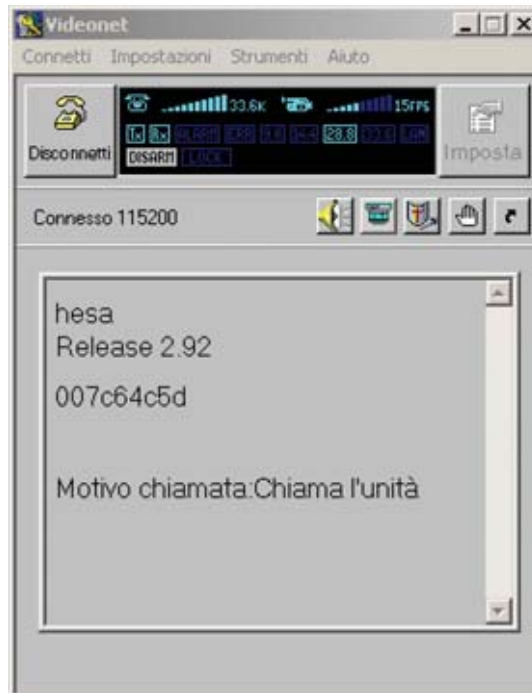


Figura 26: Informazioni relative al sito

Ricezione di una chiamata telefonica

Quando non connesso al sito locale, WinVideoNet rimane in attesa di chiamate in arrivo. In questo modo, WinVideoNet risponde a ogni chiamata in arrivo dopo un numero di squilli predefinito. Il numero di squilli è determinato dalla configurazione del modem utente (vedere a pagina 14).

Nota: Verificare che WinVideoNet sia il solo programma in attesa di ricevere chiamate telefoniche. In caso contrario, altri programmi (ad esempio, Winfax, MS Outlook, ecc.) possono tentare di rispondere alla chiamata al posto di WinVideoNet.


Per evitare che **WinVideoNet** riceva chiamate, selezionare la casella di controllo **Esegui squillo quando chiamato** nella scheda **Generali** della finestra di dialogo **Impostazioni VideoNet** (vedere a pagina 13).

Messa in attesa di una chiamata

La prestazione **Chiamata in attesa** permette di sospendere rapidamente la ricezione di immagini. Simile al normale pulsante di attesa su un telefono, fornisce un certo grado di riservatezza.

La messa in attesa di una chiamata aumenta anche la velocità di trasmissione per le istantanee ad alta definizione in fase di acquisizione e per i file in arrivo e in uscita.

Per mettere in attesa una chiamata eseguire una delle seguenti procedure:

Selezionare **Connetti > Blocca Video** nel menu di WinVideoNet, oppure Fare clic su **Blocca Video** . Sul display viene visualizzata l'immagine di Attesa (Figura 27), oppure selezionare **Blocca Video** nel menu della finestra Telecamera remota.

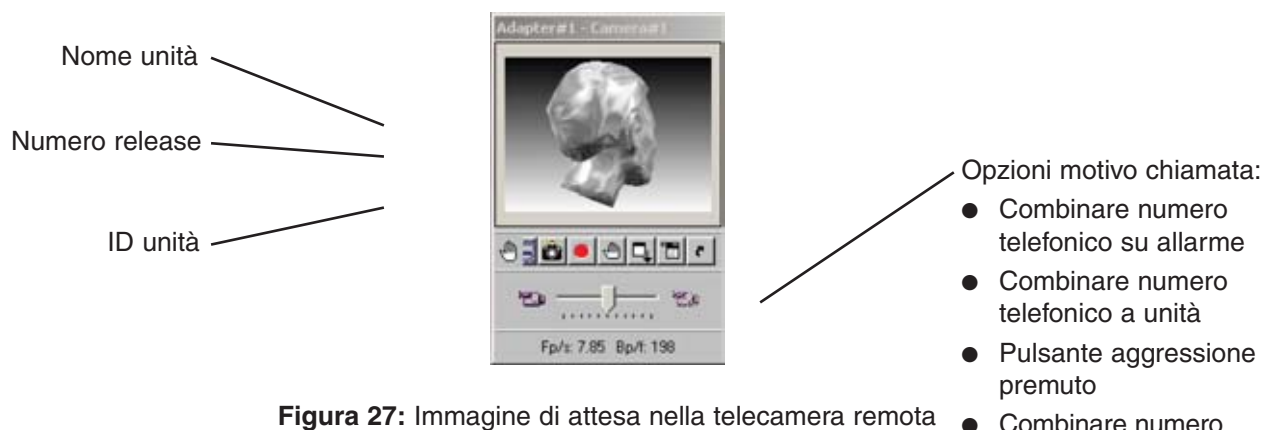


Figura 27: Immagine di attesa nella telecamera remota

Per ripristinare la ricezione di immagini, fare clic di nuovo su **Blocca Video**.

Nota: La messa in attesa di una chiamata sospende solo la ricezione di immagini. Essa non interrompe il trasferimento di istantanee o file.

Inserimento e disinserimento

È possibile inserire il sito locale usando il WinVideoNet.

Per l'inserimento del sistema:

Sul WinVideoNet, fare clic su **Premi per inserire/disinserire l'unità locale** . Il gruppo è inserito. Il pulsante **Premi per inserire/disinserire l'unità locale** rimane premuto.

Oppure selezionare **Strumenti > Ferma Registraz...** sul menu WinVideoNet.

Per il disinserimento del sistema:

Sull'WinVideoNet inserito fare clic sul pulsante **Premi per inserire/disinserire l'unità locale** rimasto premuto.  Il sistema è disinserito. Il pulsante **Premi per inserire/disinserire l'unità locale** ritorna alla sua apparenza originale.

Oppure selezionare **Strumenti > Ferma Registraz...** sul menu WinVideoNet.

Nota: Il LED Inserito si accende all'inserimento del sistema e si spegne al suo disinserimento.

Uso della telecamera remota

La telecamera remota visualizza automaticamente l'immagine dalla telecamera di default su connessione di WinVideoNet al sito locale. Vedere a pagina 20 le informazioni relative alla connessione al sito locale.



Figura 28: Telecamera remota

La Telecamera remota contiene i seguenti pulsanti:



Usare il formato CIF/QCIF. Vedere a pagina 26.



Registra – registra l'immagine visualizzata quando premuto. Vedere a pagina 27.



Attesa – Pone la chiamata in attesa quando premuto. Vedere a pagina 24.



Acquisisci un'istantanea. Vedere a pagina 27.



Ricevi un'istantanea. Vedere a pagina 27.



Menu telecamera remota. Vedere a pagina 29.



Comando Mostra / nascondi immagine.



Cursore qualità immagine – regola la qualità dell'immagine. Vedere a pagina 30.

La barra degli strumenti Adapter

Quando WinVideoNet si connette al sito locale, viene visualizzata la barra degli strumenti Adapter della telecamera remota di WinVideoNet e la telecamera inizia a visualizzare immagini dalla telecamera di default.



Figura 29: Barra degli strumenti Adapter

Usare questa barra degli strumenti per selezionare la telecamera la cui immagine sarà visualizzata nella finestra telecamera remota, oppure per selezionare un relè da attivare.




Usare il pulsante **Quad** per cambiare la visualizzazione al modo Quad (vedere a pagina 29).
Notare che se si selezionano meno di due telecamere, la funzione Quad sarà disabilitata nella barra degli strumenti di telecamera.

Se si seleziona una telecamera che non è collegata, apparirà la seguente immagine.



Figura 30: Visualizzazione di telecamera non collegata

Uso del formato CIF

Facendo clic su **Usa Formato CIF**  si aumenta la dimensione della visualizzazione nella finestra telecamera remota alla risoluzione immagine CIF (metà formato).

Facendo di nuovo clic sul suddetto pulsante si riduce la dimensione della visualizzazione alla risoluzione immagine QCIF (formato un quarto).

Registrazione immagine

WinVideoNet può registrare immagini nel seguente modo:



- Registrazione automatica
- Registrazione manuale

Registrazione automatica

Quando il sito locale è inserito, e si connette a WinVideoNet all'attivazione di un allarme, WinVideoNet inizia automaticamente la registrazione delle immagini ricevute nella finestra **Telecamera Remota**.

Per impostare la registrazione – vedere Impostazioni Remoto a pagina 39.

Per arrestare la registrazione automatica di immagini di allarme:

Fare clic su **Stop**  nella finestra **Telecamera Remota**. WinVideoNet arresta la registrazione delle immagini di allarme. Il pulsante **Stop** cambia a **Registra** .

Registrazione manuale

Si possono registrare manualmente immagini di un qualsiasi evento visualizzato nella finestra **Telecamera Remota**.



Per registrare manualmente immagini:

Fare clic su **Registra**  nella finestra **Telecamera Remota**. WinVideoNet inizia la registrazione di immagini.

Il pulsante **Registra** si converte in pulsante **Stop** .

Un'immagine di **Registra** lampeggiante  appare alla sinistra dei suddetti pulsanti.

Per arrestare la registrazione:

Fare clic su **Stop**  nella finestra **Telecamera Remota**. WinVideoNet arresta la registrazione. Il pulsante **Stop** cambia a **Registra** .

Auto Trigger Tracking

Il Puntamento automatico innesco permette di puntare alla telecamera in risposta all'avviso di innesco dalla stazione locale.


Per attivare puntamento automatico innesco:

nel menu principale di WinVideoNet, selezionare **Strumenti > Auto trigger tracking**.

Se la registrazione è abilitata, WinVideoNet commuta su registrazione immagini. Se la visione è nel modo formato quattro immagini, WinVideoNet commuta a modo immagine singola.

Acquisizione di un'istantanea

Si può acquisire un'istantanea dell'immagine corrente sulla finestra **Telecamera Remota**, e salvarla come file o copiarla negli

Appunti per utilizzarla in un tempo successivo, facendo clic su **Cattura istantanea dell'immagine video corrente**  sulla **Telecamera Remota**.

Ricezione di istantanee

Si possono anche salvare immagini della visualizzazione corrente sulla finestra **Telecamera Remota** come istantanee.

Per ricevere un'istantanea:

- 1) Fare clic su **Ricevi Istantanea**  sulla finestra **Telecamera Remota**. Si apre la finestra di dialogo Ricevi un'immagine.

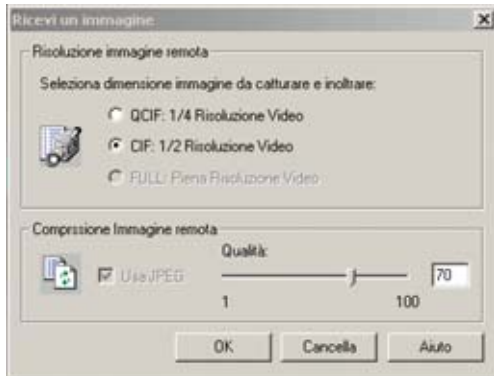


Figura 31: Finestra di dialogo **Ricevi Istantanea**

- 2) Selezionare la risoluzione di istantanea dalle opzioni disponibili.
- 3) Selezionare la compressione di istantanea facendo scorrere il cursore del fattore di qualità alla posizione desiderata.
- 4) Fare clic su **OK**. L'istantanea si trasferisce all'WinVideoNet. La finestra di dialogo **Trasferimento informazioni sito** si chiude quando WinVideoNet salva l'istantanea.



Figura 32: Finestra di dialogo Transferring Site Information

Menu telecamera remota

Richiamare il menu Remote Camera:

facendo clic con il pulsante destro del mouse sulla finestra Telecamera Remota, oppure

facendo clic su Menu Telecamera Remota



Il menu Telecamera Remota contiene le seguenti opzioni:

Mantieni Video	Interrompe la trasmissione di immagini e ferma l'immagine corrente. Vedere a pagina 24.
Cattura immagine...	Acquisisce un'istantanea ad alta definizione dell'immagine attuale della finestra Telecamera Remota. L'immagine può essere salvata o copiata negli Appunti per utilizzarla in un tempo successivo. Vedere a pagina 27.
Ricevi immagine...	Invia un'istantanea ad alta definizione dell'immagine attuale della finestra Telecamera Remota. Vedere a pagina 28.
Quad Remoto...	Permette di visualizzare contemporaneamente anche tutte le telecamere. Vedere a pagina 29.
Raddoppia dimensioni immagine	Raddoppia la dimensione della finestra Telecamera Remota. Questo si ottiene anche facendo doppio clic sulla finestra Remote Video.
Sempre in primo piano	Mantiene la finestra Remote Camera sempre visualizzata sopra quella di qualsiasi altra applicazione che possa essere in esecuzione.
Auto Trigger Tracking	Commuta a puntamento ad una telecamera in risposta all'avviso di innesco dalla stazione locale. Vedere a pagina 27.
Aiuto	Apri Help di WinVideoNet.

Modo Quad

La prestazione Modo Quad permette di osservare e registrare tutte le telecamere.

Per attivare il Modo Quad

- 1) Nel menu **Remote Camera**, selezionare **Quad Remoto**. Si apre la finestra di dialogo **Separa Telecamere**.
- 2) Selezionare le caselle per tutte le telecamere delle cui immagini si vuole la visualizzazione simultanea.

Nota: Se si selezionano meno di due telecamere, la funzione Quad sarà disabilitata nella barra degli strumenti di telecamera.

- 3) Definire **Intervallo** in secondi. Questo è l'intervallo di tempo con cui WinVideoNet commuta la visualizzazione da una telecamera all'altra.
- 4) Fare clic su **Accetta**.
- 5) Sulla barra degli strumenti Adapter, fare clic sul pulsante **Quad**. Vengono visualizzate le telecamere selezionate.



Figura 33: Finestra di dialogo Separa Telecamere



Figura 34: Finestra Remote Camera in modo Quad

Per registrare in modo Quad, selezionare le telecamere da osservare e registrare come descritto a pagina 29.

Per disattivare il Modo Quad:

Sulla barra degli strumenti Adapter, fare clic su un pulsante di telecamera. Sullo schermo sarà visualizzata l'immagine di una telecamera.

Miglioramento della qualità dell'immagine remota

La qualità dell'immagine ricevuta è limitata dalla quantità di informazioni che può essere trasmessa sulla linea telefonica. Questo dipende dalla velocità del modem installato o della rete, e dalla qualità delle linee telefoniche dell'utente.

La dimensione di ogni quadro trasmesso influenza il numero di quadri al secondo che può essere inviato. Maggiore è il quadro, minore è il numero di quadri per secondo che può essere inviato.

Regolando le impostazioni della Qualità usando il cursore relativo, si modifica la qualità, e si influenza anche il movimento a scatti dell'immagine ricevuta secondo quanto segue:

- Un'impostazione della qualità **umentata** significa che il movimento appare più lento. Ad esempio, se una persona è in piedi, la si può vedere prima seduta poi una seconda volta in piedi senza alcuna immagine intermedia. L'immagine video diventa a scatti ma definita.
- Una impostazione della qualità **diminuita** significa che si vede la persona compiere i movimenti sebbene le immagini siano relativamente "compatte". "Compatte" significa che i contorni della persona sembrano lasciare una traccia dopo il movimento.

Nota: L'impostazione della qualità influenza la telecamera al computer del sito locale, non quella dell'utente. Può esserci un ritardo di pochi secondi mentre la nuova impostazione è inviata e la telecamera remota si adatta alla nuova impostazione. Inoltre non tutte le telecamere reagiscono nello stesso modo alle regolazioni del cursore Qualità. Alcune telecamere sono più sensibili a lievi cambiamenti mentre altre richiedono una maggiore regolazione prima che il cambiamento sia evidente.

Analisi

È possibile analizzare (visionare) istantanee di allarme (allarmi), istantanee ricevute manualmente (eventi manuali), allarmi Quad e eventi Quad manuali, immagini registrate automaticamente e manualmente usando WinVideoNet.

Nota: Prima di analizzare gli eventi, sincronizzare l'WinVideoNet con il sito locale.

Nota: L'apertura della prestazione Analisi provocherà l'arresto della registrazione.

Per sincronizzare gli eventi:

- 1) Connettersi al sito locale di cui si vogliono analizzare gli eventi (vedere a pagina 20).
- 2) Selezionare **Strumenti > Rapporto** nel menu WinVideoNet o fare clic su Debrief nella finestra WinVideoNet. Si apre la finestra di dialogo **Videonet Debriefing - Filmati**.



Figura 35: Finestra di dialogo Videonet Debriefing - Filmati

- 3) Localizzare il tipo di evento che si vuole analizzare sulla barra delle schede eventi **Allarmi**, **Eventi Naturali**, **Quad Allarmi**, oppure **Evento Quad** manuali nella parte inferiore della finestra di dialogo.
- 4) Fare clic con il pulsante destro del mouse sulla telecamera di cui si vogliono analizzare gli eventi. Appare un menu.
- 5) Selezionare **Sincronizza...**, l'WinVideoNet si sincronizza con il sito locale.
- 6) Selezionare gli eventi da analizzare. I nuovi eventi sono visualizzati in **grassetto**.
- 7) Fare clic con il pulsante destro del mouse e selezionare **Acquisisci Evento** dal menu. L'evento è trasferito all'WinVideoNet, e l'elenco viene aggiornato.

La finestra di dialogo Debrief

La finestra di dialogo **Rapporto** è usata per selezionare allarmi, eventi, allarmi Quad, eventi Quad manuali, o sequenze di immagini per analizzarle.

La finestra di dialogo **Rapporto** può anche essere usata per:

- Osservare le proprietà di un evento
- Copiare eventi su file
- Selezionare file di eventi salvati per l'analisi
- Cancellare eventi
- Modificare l'elenco visualizzato degli eventi


Normalmente, si selezionerà e si aprirà un file eventi dai file visualizzati nella finestra di dialogo Debrief. Tuttavia, si può anche aprire un file salvato per l'analisi.

Per aprire un file salvato, per analisi.

- 1) Selezionare **File > Apri...** Viene visualizzata la finestra di dialogo di Windows **Apri**.
 - 2) Selezionare il file desiderato **.trg**, e fare clic su **OK**. Il file si apre riproducendo l'evento per l'analisi.
- Si possono analizzare le proprietà di un evento prima di aprirne il file relativo.

Per visualizzare le proprietà di un evento.

1) Selezionare un evento dalla finestra di dialogo **Rapporto....**

2) Fare clic sul pulsante **Proprietà**  oppure selezionare **File > Proprietà** nel menu della finestra di dialogo **Rapporto....**, oppure fare clic con il pulsante destro del mouse sull'evento e selezionare **Proprietà** nel menu di scelta rapida.

3) Viene visualizzata una casella di informazioni **Proprietà Telecamera**.




Figura 36: Informazioni sulle Proprietà Telecamera

Per cancellare un evento o tutti gli eventi per una telecamera o un gruppo:

1) Eseguire uno dei seguenti passi:

- Fare **clic con il pulsante destro del mouse** su evento, telecamera, o gruppo e selezionare **Elimina** nel menu di scelta rapida oppure

- Selezionare un evento e fare clic su **Elimina** . Sarà visualizzata una finestra di dialogo per confermare la cancellazione.

2) Fare clic su **OK**. L'evento, la telecamera o il gruppo viene cancellato dall'elenco eventi.

Modifica elenco eventi

Usare il menu Tools nella finestra di dialogo Debrief per modificare il modo in cui l'elenco eventi viene visualizzato.

Per aggiornare l'elenco degli eventi visualizzati:

Selezionare **Strumenti > Aggiorna**. L'elenco eventi viene aggiornato.

Per definire opzioni:

1) Selezionare **Strumenti > Opzioni**. Si apre la finestra di dialogo **Opzioni**.



Figura 37: Selezione Opzioni

2) Selezionare una delle seguenti opzioni:

- **Espandi tutte:** tutte le telecamere con visualizzazione eventi ingranditi quando si apre un gruppo.
- **Espandi selezione:** solo le telecamere selezionate visualizzano i loro eventi.

3) Fare clic su **OK**. L'opzione selezionata è attivata.

Per filtrare un elenco di eventi:

- 1) Fare clic su Filtro  oppure

Selezionare **Strumenti > Filtro > Usa Filtro**. Si apre la finestra di dialogo **Filtro Eventi**.



Figura 38: Finestra di dialogo Filtro Eventi

- 2) Selezionare l'intervallo di data e ora **Da** e **A** di cui si desidera visualizzare gli eventi, o fare clic su **Tutto** per visualizzare tutti gli eventi.
- 3) Fare clic su **OK**. L'elenco di eventi è visualizzato per l'intervallo di tempo selezionato nella finestra di dialogo **Videonet Debriefing - Filmati**.

Uso del riproduttore per analisi

Usare il riproduttore per analizzare gli eventi.








Per analizzare un evento:

- 1) Selezionare Strumenti > **Rapporto...** nel menu della finestra WinVideoNet. Si apre la finestra di dialogo **Videonet Debriefing - Filmati**.
- 2) Localizzare l'evento che si vuole analizzare sulla scheda **Allarmi**, **Eventi Naturali**, **Quad Allarmi**, **Evento Quad**, o **Filmati**.
- 3) Fare doppio clic sull'evento desiderato. Si apre il **Visualizzazione Filmati** mostrando l'evento (Figura 39).



Figura 39: Visualizzazione Filmati

Usare i seguenti comandi sul **Visualizzazione Filmati** per modificare la visualizzazione:

	Arresto riproduzione
	Pausa riproduzione (fermo immagine)
	Riavvolgimento
	Riproduci immagini da file
	Un'immagine indietro
	Un'immagine avanti
	Copia immagine su Appunti
	Proprietà del file
	Salva immagine corrente su file
	Apri la guida del software
	Regolazione velocità immagini

Esportazione eventi

È possibile esportare gli eventi selezionati nel formato standard AVI (vedere a pagina 37).

Per esportare un evento:

- 1) Fare clic con il pulsante destro del mouse sull'evento da esportare. Si apre un menu a discesa.
- 2) Selezionare **Esporta...**, si apre la finestra di dialogo **Salva come...**
- 3) Specificare il nuovo nome per il file esportato, e fare clic su **OK**. L'evento è salvato.

4. Funzioni avanzate

Le seguenti funzioni avanzate sono usate solo dagli amministratori e dal personale installatore del sistema.

Colloquio

Trasferimento file

Registro attività di sistema

Uso dello strumento colloquio

Lo strumento colloquio permette di inviare e ricevere semplici messaggi di testo.

Nota: Questo strumento è destinato solo a utenti di livello superiore quando usano Videonet.

Colloquio con il sito remoto

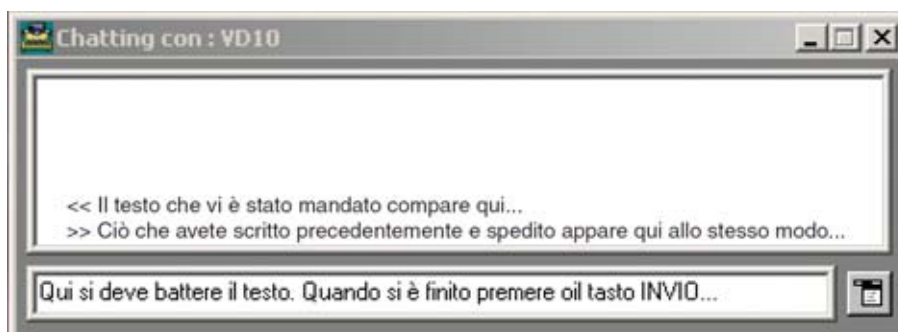


Figura 40: Lo strumento colloquio

Lo strumento colloquio contiene le seguenti opzioni di menu:

Copia: Copia il testo selezionato sugli Appunti.

Cancella: Rimuove tutto il testo dalla finestra di colloquio.

Capture to File: Salva tutti i messaggi inviati e ricevuti su file. Per terminare questo processo, scegliere di nuovo **Capture to File**.

Aiuto: Apre la guida del software.

Chiudi: Chiude la finestra di colloquio.

Per effettuare un colloquio su base testo:

Scrivere il proprio messaggio nell'apposito spazio. Al termine premere **Invio**. Sia il testo dell'utente che il testo inviato all'utente appaiono in un formato facilmente comprensibile nell'area messaggio della finestra **Chat**.

Operazioni di trasferimento file

Nota: Questo strumento è destinato solo a utenti di livello superiore.

Lo strumento **Trasferimento File** permette di inviare e ricevere file mentre è in corso la comunicazione video. Si può usare questo strumento anche in modo indipendente dalla comunicazione video. Questo significa che è possibile inviare e ricevere file tra siti anche se nessun sito ha una telecamera collegata.

La scheda **Trasferimento File** nella finestra **Opzioni** di WinVideoNet (Figura 41) contiene le seguenti opzioni:

Sovrascrivi file esistenti. Selezionare questa casella per sovrascrivere file con lo stesso nome. Se lasciata non selezionata, WinVideoNet avviserà ogni volta che si riceve un file con un nome già esistente. Si può quindi scegliere di riceverlo con un nome differente.

Metti nella cartella. Specificare la cartella dove WinVideoNet salva i file ricevuti. Si può fare clic su **Sfoggia...** per aiuto nella scelta di una cartella.

Dopo ricevuto. Dopo ricevuto un file, WinVideoNet può:

- Avviare automaticamente il file o l'applicazione
- Non avviare il file o l'applicazione
- Avvisare prima di avviare il file o l'applicazione

Nota: Impostare questa opzione a **Non lanciare** o **Chiedi prima di lanciare** salvo essere sicuri della sorgente dei file ricevuti.

Cancello coda inoltro prima della disconnessione. Selezionare questa casella se si vuole che WinVideoNet rimuova qualsiasi file rimasto nella coda di trasferimento quando finisce una chiamata. Questa opzione è di aiuto per garantire che non si invieranno accidentalmente file ad una parte non prestabilita.

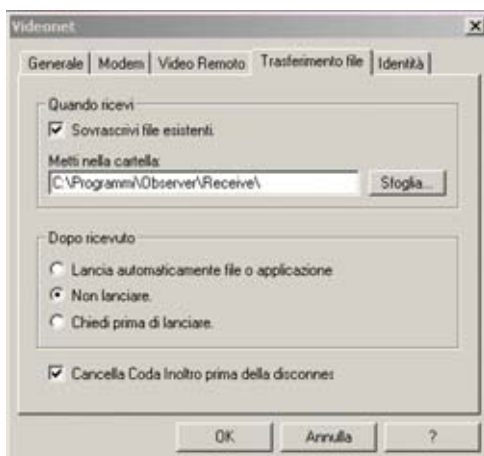


Figura 41: Impostazioni WinVideoNet – Scheda Trasferimento file

Registro attività di sistema

Il registro attività di sistema (Figura 42) fornisce la registrazione di attività, ora, data, descrizione dell'attività, nome utente e informazioni speciali per alcune delle attività.

Il registro attività può essere analizzato selezionando **Strumenti > Log View** sul menu principale di WinVideoNet. Dopo ottenuto l'accesso al registro attività, sono rese disponibili le seguenti opzioni:

Fare clic su **Stampa** per stampare il file registro.

Fare clic su **Salva come...** per aprire la finestra di dialogo **Salva come** e salvare il file registro.

Fare clic su **Aggiorna** per aggiornare l'analisi del registro.

Fare clic su **Apri** per selezionare un diverso file registro.

Attività riportate nel registro sono:

Cambiamento alla predisposizione dell'applicazione

Inserimento/disinserimento del sistema locale

Connessione/disconnessione

Cambiamenti al registro degli indirizzi

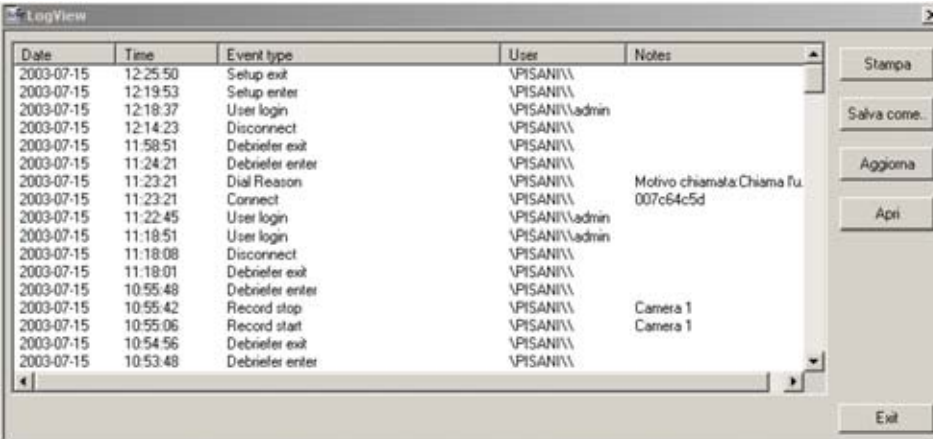
Cambiamenti di utenti

Cambiamenti di analisi

Attività registrate

Chiamate in arrivo (risposta a eventi "Combina numero telefonico su allarme")

Cambiamenti a impostazioni sito remoto.



Date	Time	Event type	User	Notes
2003-07-15	12:25:50	Setup exit	VPISANI\	
2003-07-15	12:19:53	Setup enter	VPISANI\	
2003-07-15	12:18:37	User login	VPISANI\admin	
2003-07-15	12:14:23	Disconnect	VPISANI\	
2003-07-15	11:58:51	Debieler exit	VPISANI\	
2003-07-15	11:24:21	Debieler enter	VPISANI\	
2003-07-15	11:23:21	Dial Reason	VPISANI\	Motivo chiamata: Chiama fu.
2003-07-15	11:23:21	Connect	VPISANI\	007c64c5d
2003-07-15	11:22:45	User login	VPISANI\admin	
2003-07-15	11:18:51	User login	VPISANI\admin	
2003-07-15	11:18:08	Disconnect	VPISANI\	
2003-07-15	11:18:01	Debieler exit	VPISANI\	
2003-07-15	10:55:48	Debieler enter	VPISANI\	
2003-07-15	10:55:42	Record stop	VPISANI\	Camera 1
2003-07-15	10:55:06	Record start	VPISANI\	Camera 1
2003-07-15	10:54:56	Debieler exit	VPISANI\	
2003-07-15	10:53:48	Debieler enter	VPISANI\	

Figura 42: Registro attività WinVideoNet

Esportare nel formato AVI

Esportare nel formato AVI permette di esportare immagini da WinVideoNet per analisi usando altri strumenti di supporto, come ad esempio, Microsoft™ Media Player.

Per esportare eventi selezionati nel formato standard AVI:

- 1) In WinVideoNet, nel menu **Strumenti**, selezionare **Rapporto...**
- 2) Dalla telecamera relativa, selezionare il file immagini richiesto, e fare clic con il pulsante destro del mouse per selezionare **Esporta**.
- 3) Nella finestra di dialogo **Salva come...**, salvare il file con il nome ed il formato richiesto, e fare clic su **Salva**.

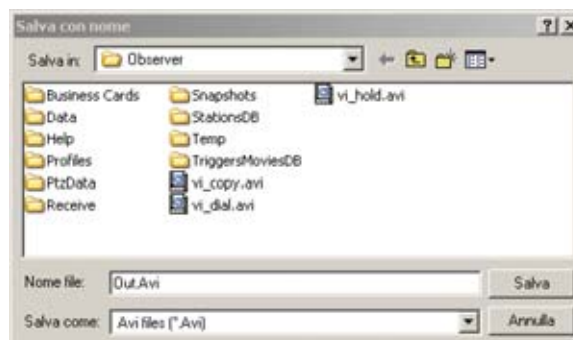


Figura 43: Finestra di dialogo Save As

- 4) Nella finestra di **Compressione video**, in **Programma di compressione** selezionare il formato richiesto dall'elenco fornito, e fare clic su **OK**.



Figura 44: Finestra di dialogo **Compressione video**

La finestra di dialogo Compressione video si chiude e si ritorna alla schermata Video Domain AVI Creator. Sia il file sorgente, sia quello di destinazione sono mostrati nella **File Info** (Figura 45).



Figura 45: Schermata AVI Creator

- 5) Fare clic su **Start** per avviare il trasferimento di informazioni dal file sorgente a quello di destinazione (Figura 45). In **Info** le informazioni relative al file sono mostrate mentre ha luogo il trasferimento.
- 6) Fare clic su **Configure** per definire di quali immagini si richiede il trasferimento dal file sorgente a quello di destinazione, e fare clic su **OK**.

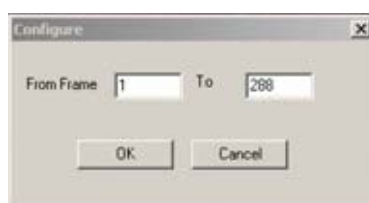


Figura 46: Finestra di dialogo Configure

Il file di destinazione risulta ora disponibile per essere analizzato tramite il formato selezionato al passo 3.

5. Controllo del sito locale

Accesso alle impostazioni remote

Il menu delle impostazioni remote contiene funzioni che permettono di configurare il sito locale.

Nota: Solo gli amministratori possono modificare le impostazioni di configurazione del Sito locale, oltre ad aggiungere e rimuovere ospiti e utenti dall'elenco degli accessi autorizzati.

Per accedere alle funzioni delle impostazioni remote:

- 1) Nel menu WinVideoNet, selezionare **Impostazioni > Impostazioni Remoto....** Apparirà l'avvertenza **Passwords assente**.



Figura 47: Avvertenza Passwords assente

Nota: L'avvertenza Passwords Assente appare solo quando non è definita alcuna password.

- 2) Fare clic su **OK**. Si apre la finestra di dialogo **Impostazioni remoto...** di WinVideoNet.

Configurazione impostazioni remote

Configurare le impostazioni del sito locale secondo la configurazione fisica / le connessioni e i requisiti specifici del sito.

Per configurare le impostazioni remote:

- 1) Disabilitare gli allarmi (vedere a pagina 25).
- 2) Accedere alla finestra di dialogo **Impostazioni remoto....** L'applicazione scarica automaticamente le impostazioni remote.
- 3) Configurare i vari parametri delle impostazioni remote.
- 4) Caricare i parametri di configurazione all'unità del sito locale (vedere a pagina 57).

La finestra di dialogo Impostazioni Remoto

La finestra di dialogo **Impostazioni remoto...** di WinVideoNet contiene le seguenti schede:

Adattatori – Usata per configurazione sito locale. Vedere a pagina 40.

Chiamata su allarme – Usata per impostare i ritardi entrata / uscita e i numeri telefonici da comporre su allarme. Vedere a pagina 49.

Registrazione – Usata per impostare la risoluzione per eventi, fattore qualità registrazione, e ritardo tra immagini. Vedere a pagina 50.

Comunicazioni – Usata per configurare il tipo di connessione e il dispositivo di comunicazione. Vedere a pagina 51.

Utenti – Usata per la gestione degli utenti: aggiungere, rimuovere utenti, cambiare password, impostare i privilegi di utenti. Vedere a pagina 52.

Dettagli sito – Usata per impostare il nome del sito e l'ora e la data. Vedere a pagina 53.

Profili – Usata per definire il profilo della stazione e per modificarlo. Vedere a pagina 53.

Facce orarie – Usata per automatizzare eventi ricorrenti per tempi predefiniti. Vedere a pagina 55.

Controllo – Usata per inserire e disinserire le stazioni VideoNet che sono in grado di usare comandi a distanza. Vedere a pagina 57.

Ciascuna scheda si riferisce ad una categoria specifica di parametri. La scheda Adapters contiene altre schede secondarie usate per configurare il sito locale.

La finestra di dialogo **Impostazioni Remoto** di WinVideoNet contiene anche i seguenti pulsanti:

Visualizza errori – visualizza gli errori in una finestra di dialogo.

Carica – usata per caricare i parametri di configurazione al sito locale.

Scarica – usata per scaricare i parametri di configurazione dal sito locale.

Chiudi – chiude la finestra Impostazioni Remoto.

Scarico dei parametri di una configurazione esistente

Nota: Se si è connessi alla stazione locale quando si apre la finestra di dialogo Impostazioni Remoto, WinVideoNet effettua uno scarico automatico dei dati relativi alle impostazioni locali.

Per scaricare impostazioni esistenti del sito locale:

- 1) Sulla finestra di dialogo Impostazioni Remoto di WinVideoNet, fare clic su **Scarica**. Una barra di avanzamento mostra l'andamento dello scarico dati.
- 2) Completato il processo di scarico dei parametri, le impostazioni esistenti appaiono nelle varie schede Impostazioni Remoto, e i pulsanti di Impostazioni Remoto riappaiono.

Nota: Si deve essere nel modo disinserito per poter caricare qualsiasi cambiamento nelle Impostazioni Remoto.

Schede di Adattatori

La scheda Adattatori è usata per configurare il sito locale. Essa contiene le seguenti schede secondarie:

Telecamere – Usata per impostare i nomi delle telecamere, abilitare o disabilitare la registrazione, e abilitare o disabilitare le connessioni su allarme per ciascuna telecamera. Vedere a pagina 41.

Relè – Usata per definire nomi di relè, tempo massimo di relè, e stato relè. Vedere a pagina 42.

Allarmi – Usata per definire nomi di allarme e la polarità di allarme, e per attivare la prestazione Pulsante aggressione. Vedere a pagina 43.

PreAllarme – Usata per definire il numero di immagini registrate prima di attivare l'allarme. Vedere a pagina 44.

PostAllarme - Usata per definire il numero di immagini registrate dopo un allarme, e il numero massimo di eventi che deve essere registrato. Vedere a pagina 45.

Matrice Relè – Usata per predisporre lo stato dei relè fisici e gli eventi allarme. Vedere a pagina 46.

Video – Usata per predisporre lo standard dell'ingresso video e i parametri, e per selezionare la telecamera di ingresso video di default. Vedere a pagina 47.

Audio – Usata per definire i parametri audio. Vedere a pagina 48.

Pan Tilt Zoom – Usata per definire le impostazioni PTZ, vedere a pagina 59. Questa scheda è presente solo quando PTZ è abilitato. Vedere a pagina 59 per le informazioni relative alla abilitazione di PTZ.

Scheda Telecamere

La scheda **Telecamera** è usata per:

- Definire i nomi per ciascuna delle telecamere collegate al sito locale.
- Abilitare o disabilitare la registrazione per ogni telecamera.
- Abilitare o disabilitare le connessioni su allarme per ogni telecamera.
- Abilitare o disabilitare le connessioni su errore uscita video.

Per configurare le telecamere:

- 1) Immettere un nome telecamera nel campo **Nome Telecamera**.
- 2) Selezionare la casella di controllo **Registra Eventi** per abilitare la registrazione di eventi.
- 3) Selezionare la casella di controllo **Chiama su** per abilitare la chiamata alla stazione di monitoraggio su allarme.
- 4) Selezionare la casella di controllo **Chiama per** per abilitare la chiamata alla stazione di monitoraggio nel caso di mancanza di uscita video dalla telecamera.
- 5) Ripetere i passi precedenti per tutte le telecamere che sono collegate al sito locale.

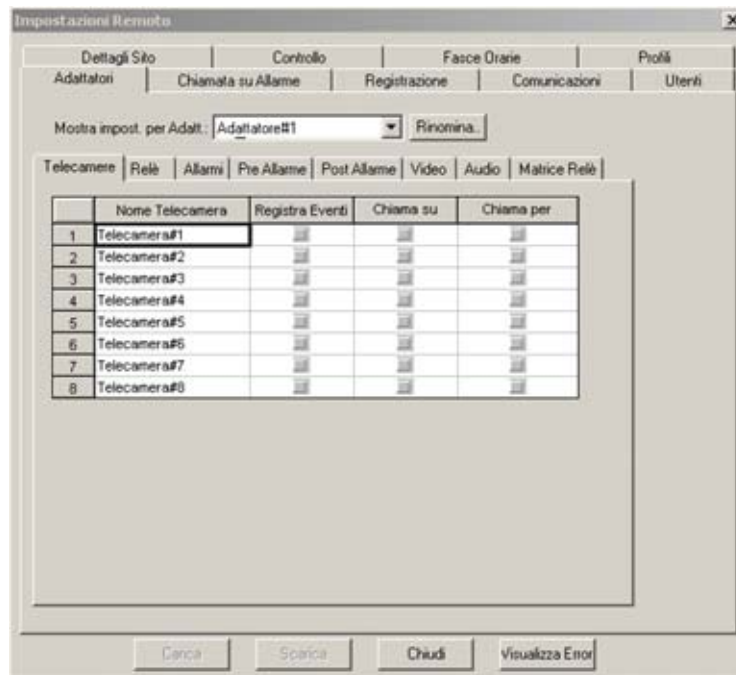


Figura 48: Adattatori – Scheda secondaria Telecamere

Scheda Relè

La scheda Relè è usata per:

- Stabilire i nomi dei relè
- Definire il tempo massimo relè
- Definire lo stato relè

Per configurare i relè:

- Immettere il nome relè nel campo **Nome Relè**.
- Fare clic su menu a discesa **Stato**, e selezionare una delle seguenti opzioni:
 - Fisso – per relè fissi
 - Dinamico – per relè dinamici

Immettere il tempo massimo relè nel campo **Timeout**.

Nota: L'opzione Timeout si riferisce solo allo stato Dinamico.

Ripetere i passi precedenti per tutti i relè che sono collegati al sito locale.

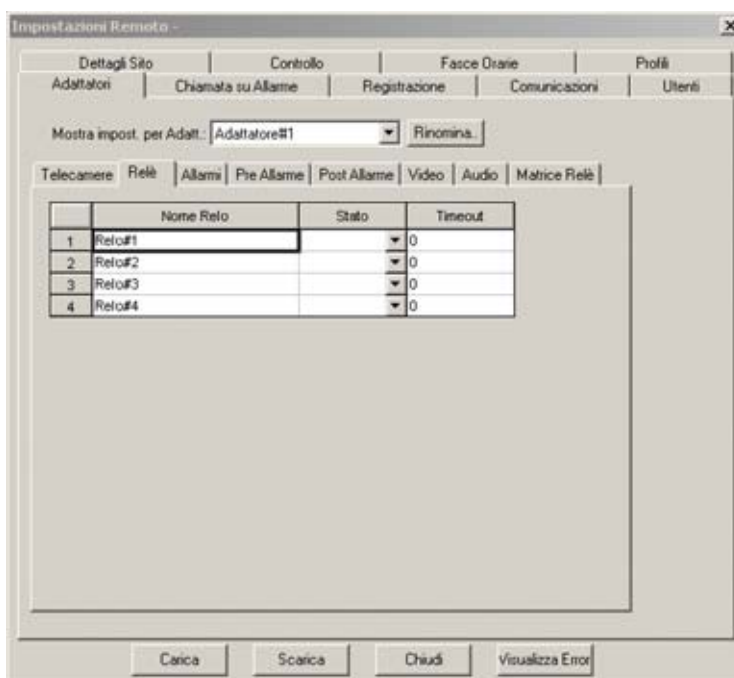


Figura 49: Adattatori – Scheda secondaria Relè

Scheda Allarmi

La scheda Alarms è usata per:

- Stabilire nomi allarme
- Polarità allarme
- Abilitare pulsante aggressione
- Definire il ritardo entrata

Per configurare allarmi:

- Immettere il nome allarme nel campo **Nome Allarme**.
- Fare clic sul menu a discesa **Polarità** e selezionare una delle seguenti opzioni:
 - N / O – Normalmente aperto
 - N / C – Normalmente chiuso.
- Ripetere i passi precedenti per tutti gli allarmi che sono collegati al sito locale.

Per configurare Entry Delay:

Nel campo **Ritardo Entrata**, immettere il ritardo entrata in secondi. Il Ritardo entrata è il tempo che il sistema attende successivamente ad un allarme prima di combinare i numeri telefonici di chiamata.

Per abilitare il pulsante Panic Button:

- In **Pulsante rapina**, selezionare la casella di controllo Enable Panic Button.
- Nel campo **Visual.**, selezionare la telecamera che si desidera attivare premendo il pulsante Pulsante rapina.

Nota: Il Pulsante rapina è il pulsante Rec sulla centrale di allarme remota (vedere Manuale di installazione hardware). Premendo due volte in rapida successione il pulsante Rec, l'unità del sito locale selezionerà verso WinVideoNet sulla base delle impostazioni per Seleziona su allarme. Questa prestazione è abilitata in entrambi i modi Inserimento e Disinserimento.

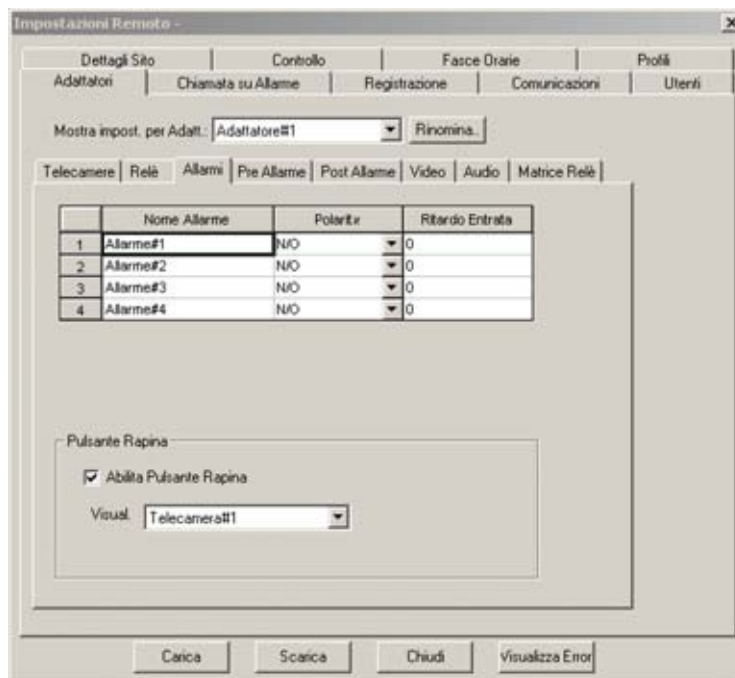


Figura 50: Adattatori – Scheda secondaria Allarmi

Scheda Preallarme

La scheda PreAllarme è usata per impostare il numero di immagini registrate prima dell'attivazione dell'allarme.

Per impostare il numero di immagini:

Nel campo **Numero fotogrammi**, immettere il numero di immagini da registrare per ogni corrispondente telecamera.

Nota: Quando la connessione è effettuata a Video Shield Local, si può selezionare solo una telecamera da registrare in preallarme. Si possono selezionare più telecamere per registrare in preallarme solo con connessione a una unità Videonet.

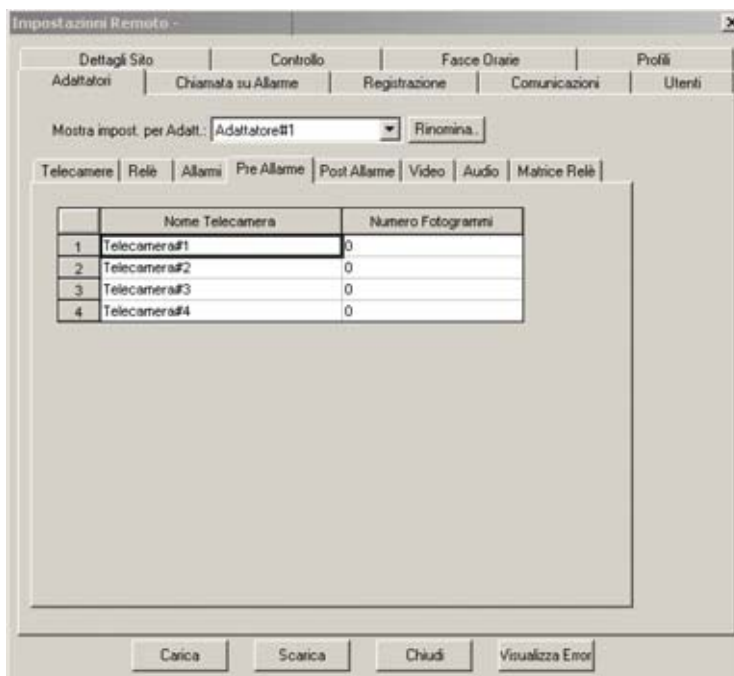


Figura 51: Adattatori – Scheda secondaria PreAllarmi

Scheda PostAllarme

La scheda PostAllarme è usata per impostare il numero di immagini registrate successivamente all'attivazione di un allarme e il numero massimo di eventi che devono essere registrati.

Per impostare il numero di immagini ed eventi:

- 1) Nel campo **Eventi Max** immettere il numero massimo di eventi da registrare per ogni telecamera.
- 2) Nel campo **Numero Fotogrammi** immettere il numero di immagini da registrare per ogni telecamera.



Figura 52: Adattatori – Scheda secondaria PostAllarmi

Matrice Relè

La Matrice Relè è usata per predisporre lo stato dei relè fisici e degli eventi di allarme. La Matrice Relè contiene colonne che indicano i relè e righe che indicano i diversi parametri di evento.

Per predisporre la Matrice Relè:

Per ogni parametro di evento, fare clic sulla appropriata casella di controllo relè. Gli eventi comprendono:

- Allarme evento da 1 a 8 – Attiva il relè selezionato su attivazione allarme.
- Assenza segnale di linea – Attiva il relè selezionato su perdita segnale di linea.
- Mancata comunicazione – Attiva il relè selezionato su mancata comunicazione.
- Perdita video – Attiva il relè selezionato su perdita segnale video.
- Mancanza tensione di alimentazione – Attiva il relè selezionato su mancanza tensione di alimentazione.
- Apertura contenitore – Attiva il relè selezionato quando il contenitore di WinVideoNet è aperto.

Si può anche fare clic su uno dei seguenti pulsanti:

Cancella tutto – rimuove tutte le selezioni dalle caselle di controllo.

Imposta tutto – imposta tutte le combinazioni possibili di parametri di eventi e relè.

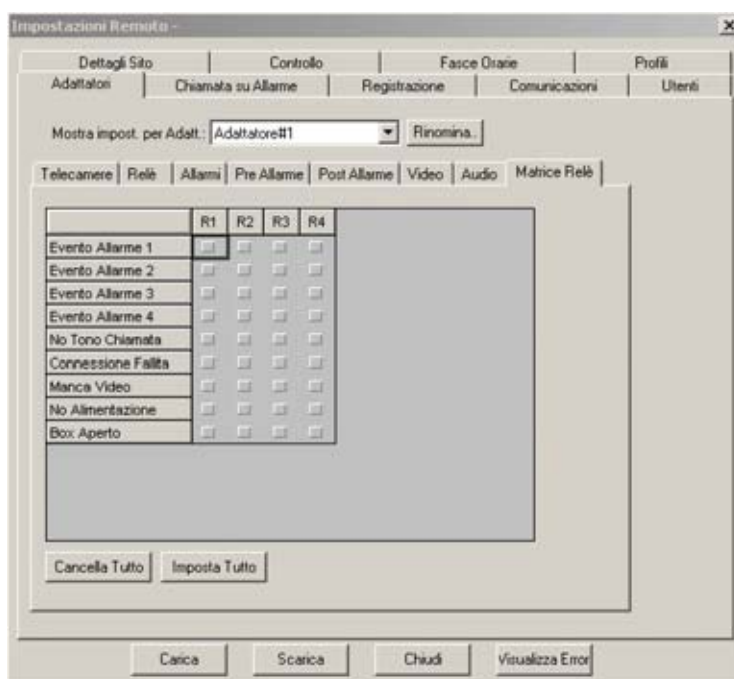


Figura 53: Adattatori – Scheda secondaria Matrice Relè

Video

La scheda Video è usata per:

- Selezionare una telecamera ingresso video di default.
- Regolare la qualità delle immagini.
- Predisporre lo standard ingresso video.

Per selezionare una telecamera di ingresso di default:

Fare clic sul menu a discesa **Imposta defaults** e selezionare una delle telecamere dall'elenco.

Per regolare la qualità delle immagini:

Spostare i cursori qualità per **Luminosità**, **Contrasto**, **Colore** e **Saturazione** fino a quando si ottiene la qualità desiderata.

Per selezionare lo standard dell'ingresso video:

Fare clic sul menu a discesa **Standard** e selezionare lo standard appropriato dall'elenco.

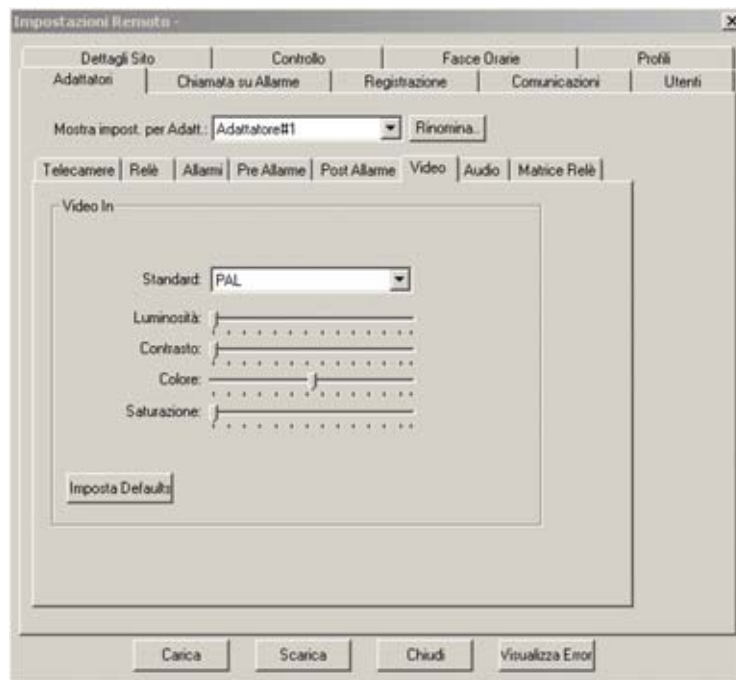


Figura 54: Adapters – Scheda secondaria Video

Audio

Nota: Le variabili del controllo audio sono disponibili solo in presenza di connessione a unità Videonet.

La scheda Audio è usata per controllare l'audio tra la stazione di monitoraggio e il sito remoto, e i parametri audio dell'altoparlante. Audio è abilitata per default:

Per disabilitare audio tra la stazione di monitoraggio e il sito remoto:

Fare clic sulla casella **Disabilita**.

Per regolare i parametri audio dell'altoparlante:

Spostare i cursori di **Volume**, **Bassi**, e **Alti** fino ad ottenere la qualità desiderata.

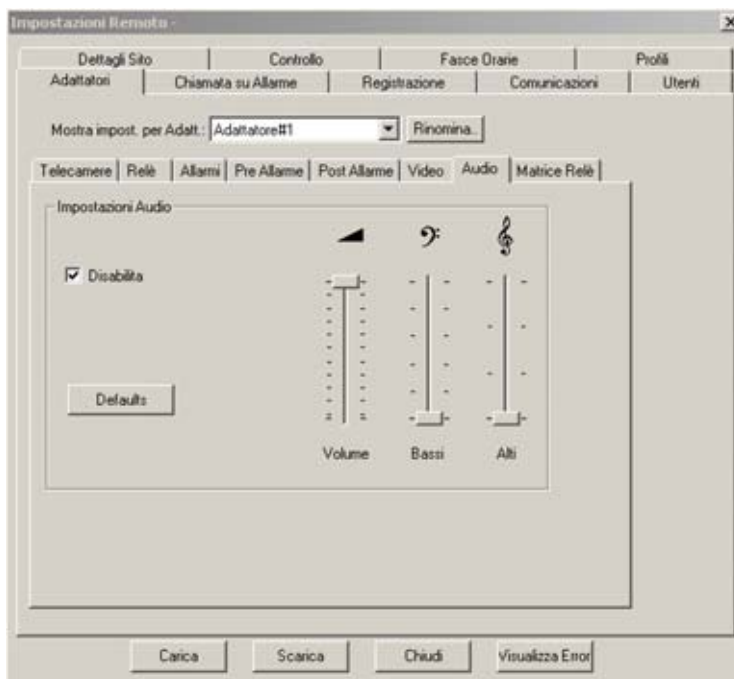


Figura 55: Adattatori – Scheda secondaria Audio

La stazione di monitoraggio ha la possibilità di controllare ulteriormente l'audio tra i siti usando il pulsante Audio sulla

finestra WinVideoNet. Premere  per disabilitare l'audio dalla stazione di monitoraggio al sito remoto.

Dial on Alarm

La scheda Dial on Alarm è usata per impostare:

Ritardo uscita – Il tempo di ritardo dal momento dell’inserimento del sistema a quando inizia il rilevamento di allarmi.

Numeri telefonici o indirizzi IP da selezionare su attivazione di allarme.

Per configurare il Ritardo uscita:

Nel campo **Ritardo Uscita**, immettere il ritardo di selezione in secondi.

Per configurare il numero telefonico o gli indirizzi IP da selezionare su allarme:

- 1) Nel campo **Prima Ch.** immettere il numero telefonico o l’indirizzo IP.
- 2) Nel campo **“volte”** immettere il numero di volte che il sistema deve combinare il numero.
- 3) Nel primo campo **“seconda”**, immettere il 1° numero telefonico o indirizzo IP alternativo.
- 4) Nel campo **“volte”** immettere il numero di volte che il sistema deve combinare il numero.
- 5) Ripetere i passi 3 e 4 secondo necessità.
- 6) elezionare una delle seguenti opzioni se con tutti i numeri non si riesce a stabilire il collegamento:
 - Ripetere fino a collegamento avvenuto.
 - Uscire da combinazione numero telefonico.
- 7) Immettere il tempo massimo di inattività in secondi nel campo **“Disconnetti se Stazione Remota inattiva per più di”**.

Impostazioni Remoto -

Dettagli Sito | Controllo | Fasce Orarie | Profili

Adattatori | Chiamata su Allarme | Registrazione | Comunicazioni | Utenti

Ritardo Uscita

Ritardo Uscita - A sistema inserito attendi secondi prima di rilevare Allarmi.

Numero o indirizzi IP da chiamare su allarme

Prima Ch.: per volte.

Seconda: per volte.

Terza: per volte.

Quarta: per volte.

Altimeri: Ripeti finchè connesso
 Interrompi

Disconnetti se Stazione Remota inattiva per più di secondi.

Attenzione: Lasciare numeri/indirizzi vuoti disabilita la Chiamata su Allarme.

Carica | Scarica | Chiudi | Visualizza Error

Figura 56: Scheda Chiamata su Allarme

Registrazione

La scheda Registrazione è usata per impostare:

- Risoluzione per eventi.
- Fattore di qualità della registrazione.
- Ritardo tra immagini.

Per stabilire i parametri di registrazione:

- 1) In **Registrazione istantanea**, selezionare la dimensione dell'immagine facendo clic sul pulsante appropriato. Le opzioni sono:
 - QCIF – Risoluzione 1/4 di immagine
 - CIF – Risoluzione 1/2 immagine
- 2) Usare il cursore per selezionare un fattore di qualità di compressione di istantanea.
- 3) Nel campo **Ritardo** immettere il valore di ritardo di immagine in millisecondi.

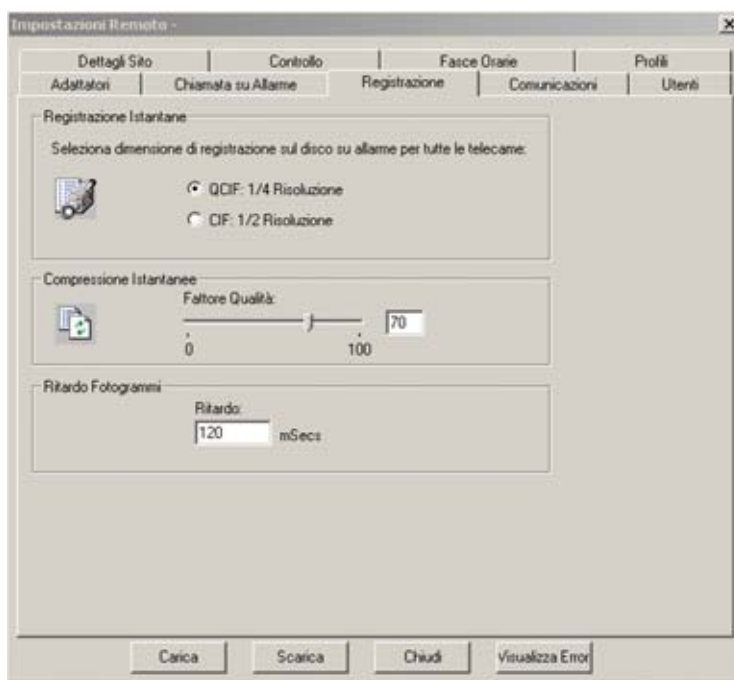


Figura 57: Scheda Registrazione

Comunicazione

La scheda di comunicazione è usata per osservare sia il tipo di connessione, sia i dispositivi di comunicazione selezionati.

Per impostare i parametri di comunicazione:

- 1) Immettere il numero di squilli richiesto nel campo “Rispondi alle chiamate dopo...squilli”. Questo permette di configurare il numero di squilli che il sito locale attenderà prima di rispondere ad una chiamata.

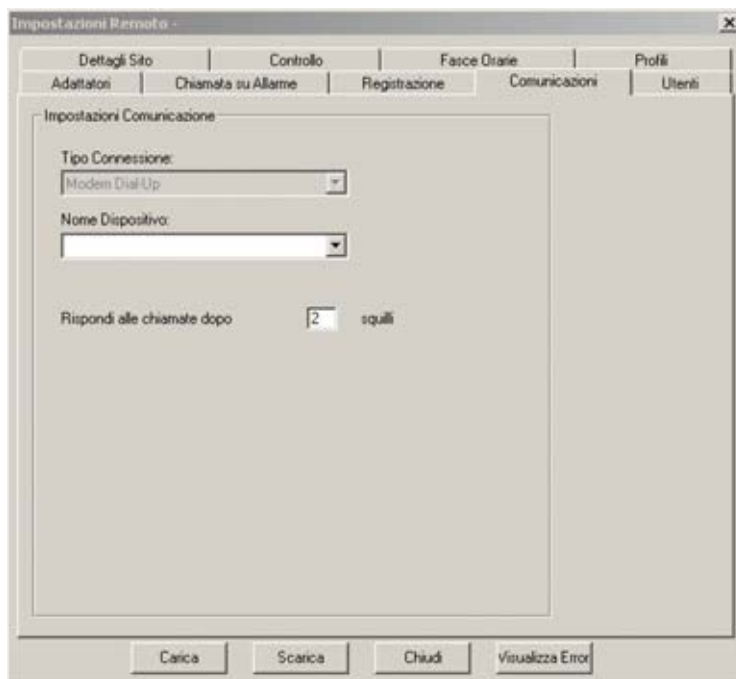


Figura 58: Scheda Comunicazioni

Utenti

La scheda **Utenti** è usata per gestire gli utenti:

- Aggiungere utenti.
- Rimuovere utenti.
- Definire nomi utenti, password e privilegi.

Per aggiungere un nuovo utente:

1) Fare clic su **Nuovo**. Viene visualizzata la finestra di dialogo **Proprietà Utenti**.



Figura 59: Finestra di dialogo Proprietà Utenti

- Immettere il nome utente e la password nel campo appropriato.
- Immettere di nuovo la password nel campo **Conferma Password**.

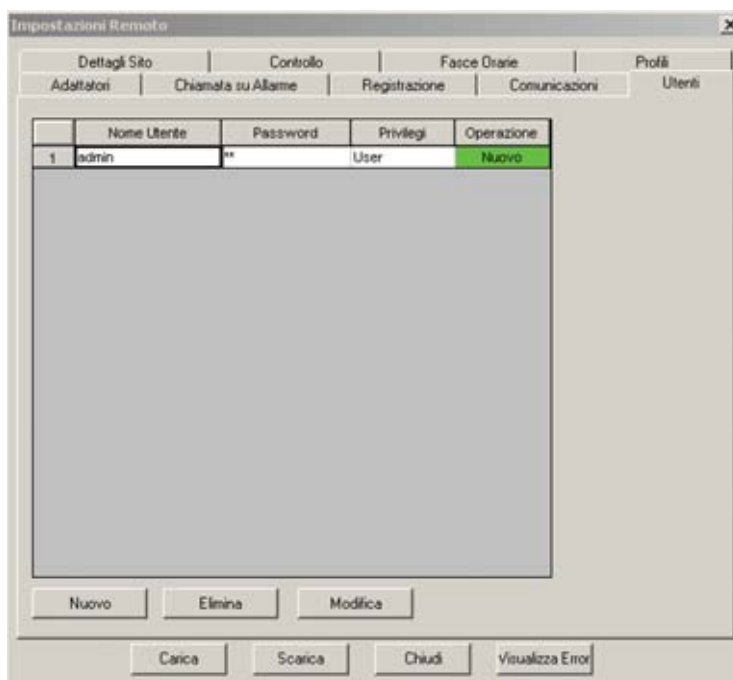
Nota: Il pulsante OK rimane inattivo fino alla conferma della password mediante una nuova immissione identica alla precedente.

4) Assegnare un livello di privilegio per l'utente dalle opzioni **Privilegi**, e fare clic su **OK**. La finestra di dialogo **Proprietà Utenti** si chiude.

Nota: Il campo Operazione nella tabella indica lo stato dell'utente prima di caricare o scaricare i parametri di predisposizione. Questo campo è vuoto immediatamente dopo una delle due suddette operazioni.

Per rimuovere un utente:

- Selezionare l'utente facendo clic sulla riga appropriata.
- Fare clic su **Elimina**. L'utente selezionato è rimosso.



	Nome Utente	Password	Privilegi	Operazione
1	admin	**	User	Nuovo

Figura 60: Scheda Utenti

Dettagli del sito

La scheda **Dettagli Sito** è usata per impostare il nome del sito e l'ora e la data.

Per impostare il nome di un sito:

Immettere il nome nel campo **Nome Sito**.

Per immettere manualmente data e ora:

Selezionare la casella di controllo **Inserisci manualmente Data&Ora** e immettere la data e l'ora.

Per sincronizzare il sito locale con la data e l'ora del PC.

Selezionare la casella di controllo **Sincronizza ora con il PC**.

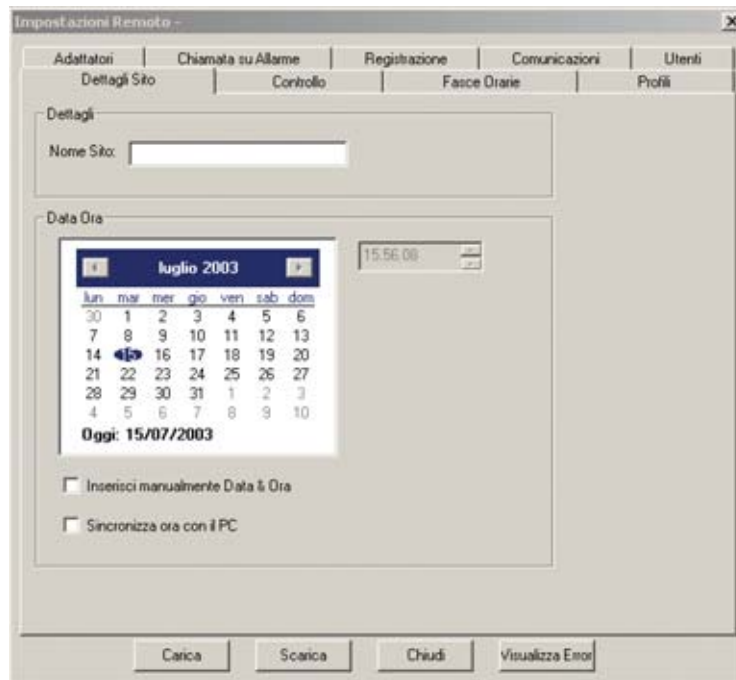


Figura 61: Scheda Dettagli Sito

Profili

Un profilo è una raccolta di impostazioni che si definiscono in tutte le schede Impostazioni Remoto. La scheda Profili è usata per:

- Caricare un profilo esistente.
- Creare un nuovo profilo sulla base delle impostazioni del sito.
- Rimuovere profili.
- Rinominare un profilo.

Per salvare un nuovo profilo:

- 1) Nella scheda Profili, fare clic su **Nuovo**. Si apre la finestra di dialogo **Definisci nuovo profilo** (Figura 63).
- 2) Immettere il nome del nuovo profilo, e fare clic su **OK**. Il profilo appare nell'elenco **Profili Disponibili**.
- 3) Fare clic su **Salva** per salvare il profilo.

Per rimuovere un profilo esistente:

- 1) Selezionare il profilo esistente nell'elenco **Profili Disponibili**.
- 2) Fare clic su **Elimina**. Il profilo selezionato è cancellato dall'elenco.

Per caricare un profilo esistente:

- 1) Selezionare il profilo esistente nell'elenco **Profili Disponibili**.
- 2) Fare clic su **Carica**. Il profilo selezionato è caricato.

Per rinominare un profilo esistente:

- 1) Selezionare il profilo esistente nell'elenco **Profili Disponibili**.
- 2) Fare clic su **Rinomina**. Viene visualizzata la finestra di dialogo **Rinomina Profilo** (Figura 64).
- 3) Immettere un nome nuovo nel campo **Nome**, e fare clic su **OK**. Il nome del profilo appare nell'elenco **Profili Disponibili**.

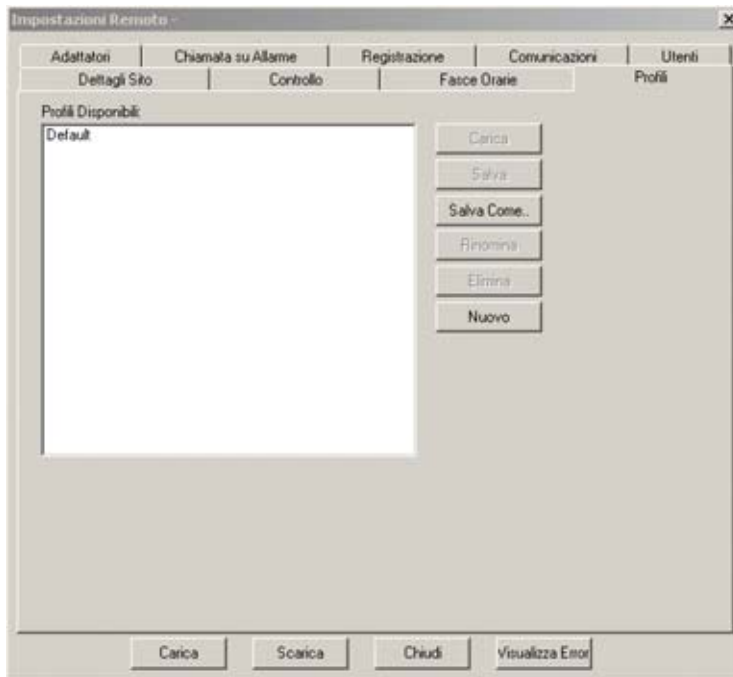


Figura 62: Scheda Profili



Figura 63: Finestra di dialogo Definisci nuovo profilo



Figura 64: Finestra di dialogo Rinomina Profilo

L'Utilità di pianificazione

L'Utilità di pianificazione dà la possibilità di pianificare eventi specifici, come inserire o disinserire il sistema, in modo tale che qualsiasi evento ricorrente può essere automatizzato secondo tempi predefiniti.

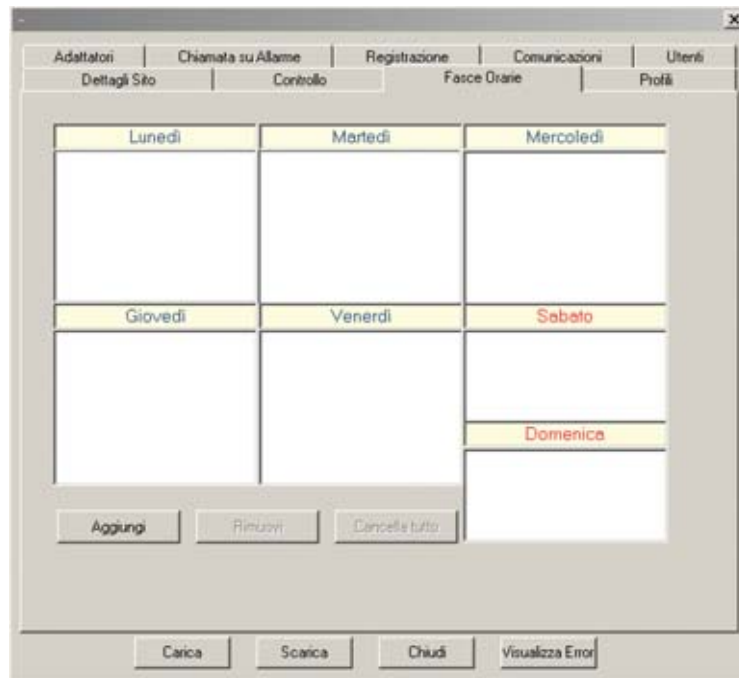


Figura 65: Scheda Fasce Orarie

Per pianificare un evento:

1) Fare clic su **Aggiungi**. Si apre la finestra di dialogo **Fasce Orarie** (Figura 66).



Figura 66: Eventi Fasce Orarie

2) In **Azione** selezionare un'azione dall'elenco fornito.

3) In **Ora** immettere l'ora per l'azione selezionata che deve essere pianificata.

4) In **Giorno**, selezionare la casella del giorno in cui l'azione deve essere pianificata, fare clic su **OK** per chiudere la finestra di dialogo **Eventi Fasce Orarie**.

L'evento pianificato è ora evidenziato nell'Utilità di pianificazione, nel giorno ed all'ora definiti (Figura 67).

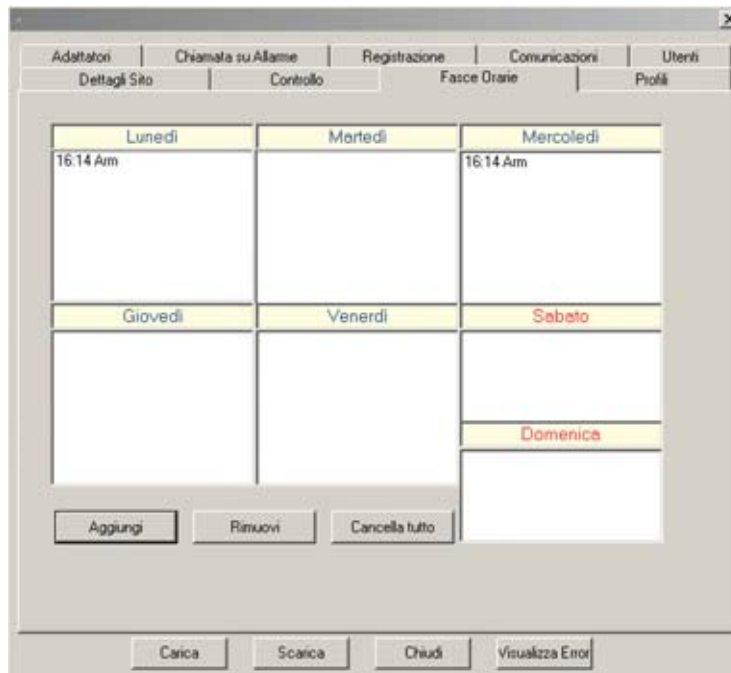


Figura 67: Eventi pianificati evidenziati

5) Fare clic su **OK** per registrare le modifiche e chiudere la schermata **Eventi Fasce Orarie**.

Per rimuovere un evento:

- 1) Selezionare l'evento richiesto, e fare clic su **Rimuovi**.
- 2) Fare clic su **OK** per registrare le modifiche e chiudere la schermata **Eventi Fasce Orarie**.

Per cancellare tutti gli eventi:

Fare clic su **Cancella tutto**, e fare clic su **OK** per registrare le modifiche e chiudere la schermata **Fasce Orarie**.

L'Utilità di pianificazione è ora attivata.

Controllo

Questa scheda è disponibile solo con siti locali che supportano funzioni di controllo esterno. Essa contiene le seguenti opzioni:

Telecomando:

Codice disinserimento: Specificare il codice per l'unità locale.

Usa codice anche per inserimento: Selezionare questa casella per inserire il sito locale solo dopo immesso il codice.

Suona quando premuto: Selezionare questa casella per udire un bip di conferma quando si preme un pulsante sul comando remoto.

Pannello di Controllo:

Il Pannello di Controllo permette a sistemi esterni (come un sistema di allarme) di controllare lo stato Inserito/Disinserito dell'unità al sito locale.

Abilita Pannello di Controllo: Selezionare questa casella per abilitare il Pannello di controllo.

Polarità: Selezionare lo stato di polarità del circuito dal menu a discesa. Le opzioni sono: Normalmente chiuso e Normalmente aperto.

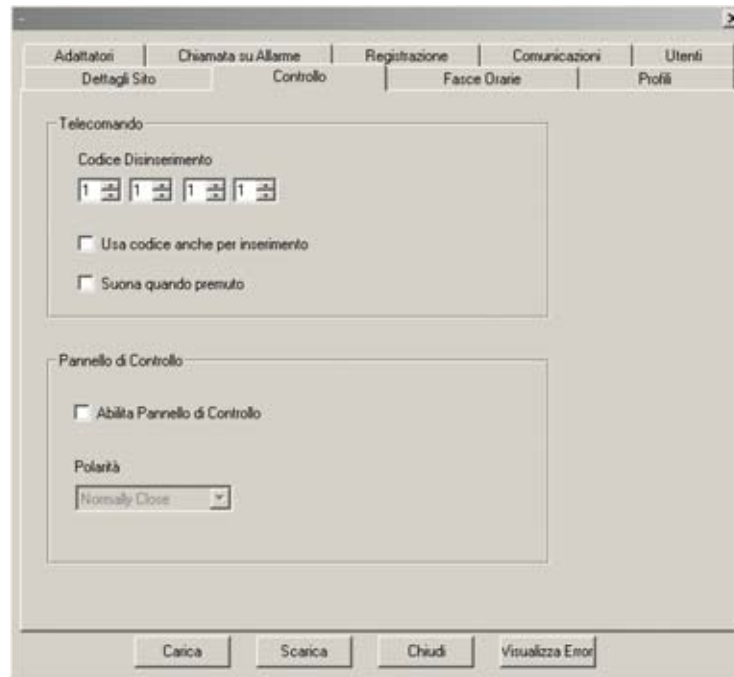


Figura 68: Scheda Controllo

Caricamento configurazione

Affinché la nuova configurazione abbia effetto, occorre caricarne i parametri al sito locale.

Per caricare i parametri della nuova configurazione:

- 1) Accertarsi della corretta connessione al sito locale.
- 2) Nella finestra di dialogo **Impostazioni Remoto**, fare clic su **Carica**. Viene visualizzata una barra di stato che indica l'avanzamento del caricamento. I pulsanti della finestra di dialogo **Impostazioni Remoto** ricompaiono quando il caricamento è completato.

6. Comando PTZ WinVideoNet

Questa sezione descrive l'uso della prestazione PTZ con WinVideoNet:

- 1) Usando la tastiera della telecamera PTZ.
- 2) Usando l'interfaccia dell'applicazione WinVideoNet.

Generalità

La prestazione PTZ sull'applicazione WinVideoNet è comandata dalle seguenti utilità PTZ fornite nel pacchetto PTZ-Demo: **PTZModSel** e **PTZKeyB**, e descritte di seguito.

PTZModSel – Per default, la prestazione PTZ è disabilitata nell'applicazione WinVideoNet. Questa utilità permette di abilitare o disabilitare la prestazione PTZ nell'applicazione WinVideoNet. Quando si sceglie di abilitare il comando PTZ, appare l'opzione PTZ nella barra degli strumenti **Telecamere**.

Per abilitare il supporto PTZ:

- 1) Eseguire il programma **PTZModSel** nel menu Start di Windows. Si apre la finestra di dialogo **Enable or Disable PTZ**.
- 2) Selezionare il **PTZ mode Enabled**, e fare clic su **OK**.



Figura 69: Finestra di dialogo Enable or Disable PTZ

- 3) Eseguire il programma **PTZKeyB** nel menu Start di Windows.

PTZKeyB – Questa utilità permette di controllare la telecamera PTZ a distanza mediante l'applicazione WinVideoNet usando la tastiera standard PTZ fornita con la telecamera. La tastiera PTZ deve essere collegata ad una delle porte seriali RS-232 sul PC utente. Si può poi usare la stessa tastiera per fare funzionare la telecamera PTZ mediante la stazione remota (**WinVideoNet**).

Quando si esegue l'applicazione PTZKeyB, la sua icona appare nella barra cassetto di Windows.



Figura 70: Cassetto di Windows con visualizzata l'icona PTZKeyB

Facendo clic sull'icona dell'applicazione PTZKeyB con il pulsante destro del mouse, si richiama il seguente menu

Configuration – Visualizza la configurazione di connessione. Contiene:

- **Manual** – Apre la finestra di dialogo Port Settings (Figura 71) usata per specificare la configurazione di connessione.
- **VCL/Pelco** – Queste preimpostano le configurazioni della telecamera.

Help – Informazioni sull'applicazione.

Exit – Chiude l'applicazione.

Nota: La stazione WinVideoNet deve essere caricata e connessa per potere usare la tastiera.

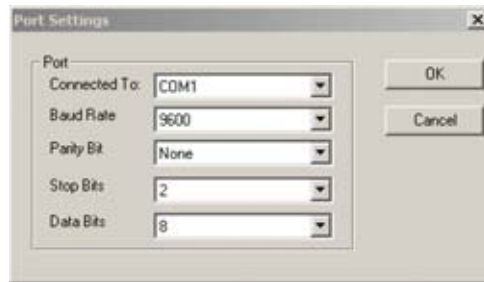


Figura 71: Finestra di dialogo Port Settings

Installazione

Accertarsi che la telecamera PTZ sia collegata correttamente.

Installare l'applicazione WinVideoNet sul PC remoto.

Accertarsi di potere effettuare la connessione dal sito remoto a quello locale ed effettuare il monitoraggio della telecamera collegata.

Dopo verificata la connessione tra l'WinVideoNet ed il sito locale, chiudere l'applicazione WinVideoNet.

Avviare l'applicazione **PtzModSel** dal tasto di scelta rapida e selezionare il modo desiderato (Abilita/disabilita).

Aggiunta di impostazioni remote

Per aggiungere impostazioni remote alla configurazione:

- 1) Accedere alle impostazioni del sito locale (vedere a pagina 39). L'applicazione scarica automaticamente le impostazioni remote.
- 2) Nella finestra di dialogo **Impostazioni Remoto**, nella scheda **Adattatori**, passare alla scheda **PTZ** (Figura 72), e selezionare la configurazione di telecamera desiderata (vedere a pagina 39 le informazioni su come accedere alla finestra di dialogo Impostazioni Remoto).
- 3) Caricare le modifiche e uscire dalla finestra di dialogo Impostazioni Remoto.

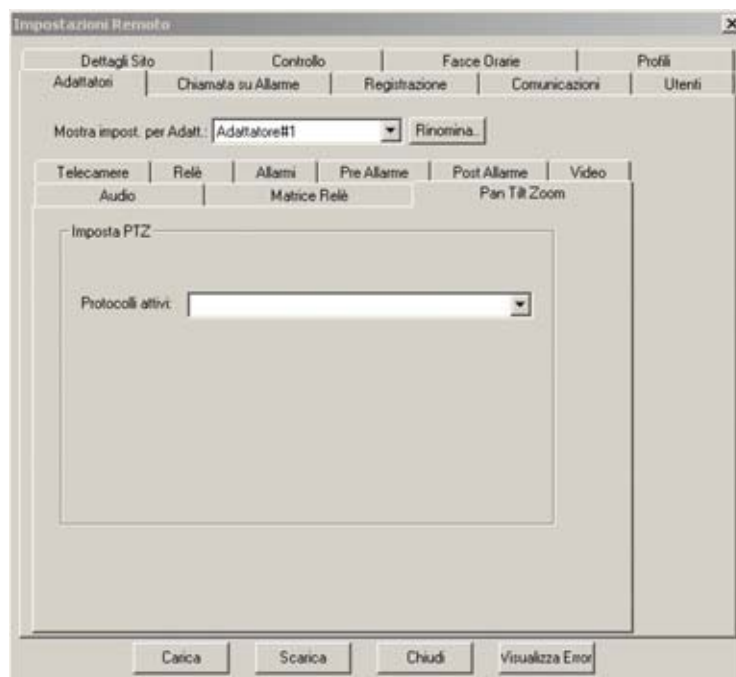


Figura 72: Scheda PTZ

Il Pannello di controllo PTZ

Dopo avere abilitato il comando PTZ per la stazione remota (WinVideoNet) e stabilito una connessione, appare il pulsante PTZ sulla barra degli strumenti delle telecamere. Questo pulsante è usato per eseguire il comando PTZ.



Barra degli strumenti delle telecamere con visualizzazione del pulsante PTZ

Per attivare il comando PTZ:

Fare clic sul pulsante **PTZ** sulla barra degli strumenti della telecamera. Il comando PTZ si avvierà e si collegherà alla finestra della telecamera.

Comando PTZ

La parte superiore della barra degli strumenti del comando PTZ contiene i seguenti pulsanti:



Aprire la Vista Pagina del comando PTZ



Aprire la Pagina Ronde del comando PTZ



Aprire la Pagina Strumenti del comando PTZ

La barra degli strumenti della Pagina di visualizzazione del controllo PTZ contiene numerose funzioni:

- **Comando movimento telecamera** – La sfera di comando del movimento funziona come un comune joystick. Mentre il pulsante sinistro del mouse è premuto, spostare il puntatore del mouse sopra la sfera. La distanza del mouse e la sua direzione dal centro della sfera determina la velocità e la direzione del movimento della telecamera.
- **Funzione zoom** – Comando di zoom avanti e di zoom indietro contrassegnato dalla lente d'ingrandimento. Premere il pulsante "più" per effettuare lo zoom avanti e il pulsante "meno" per lo zoom indietro.
- **Pulsante regolazione fuoco** – Il pulsante "più" rende più nitida l'immagine e il pulsante meno rende più indistinta l'immagine.

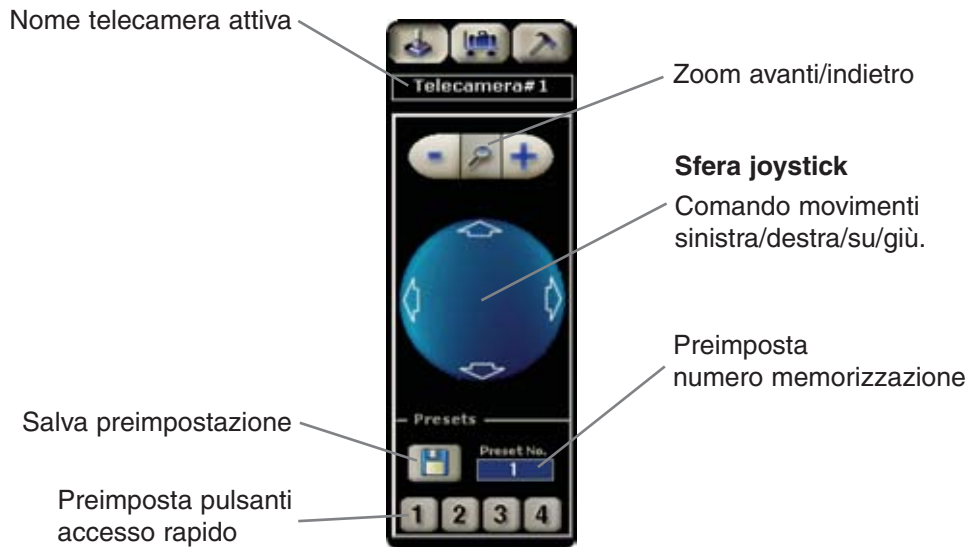


Figura 73: Comando PTZ – Vista Pagina

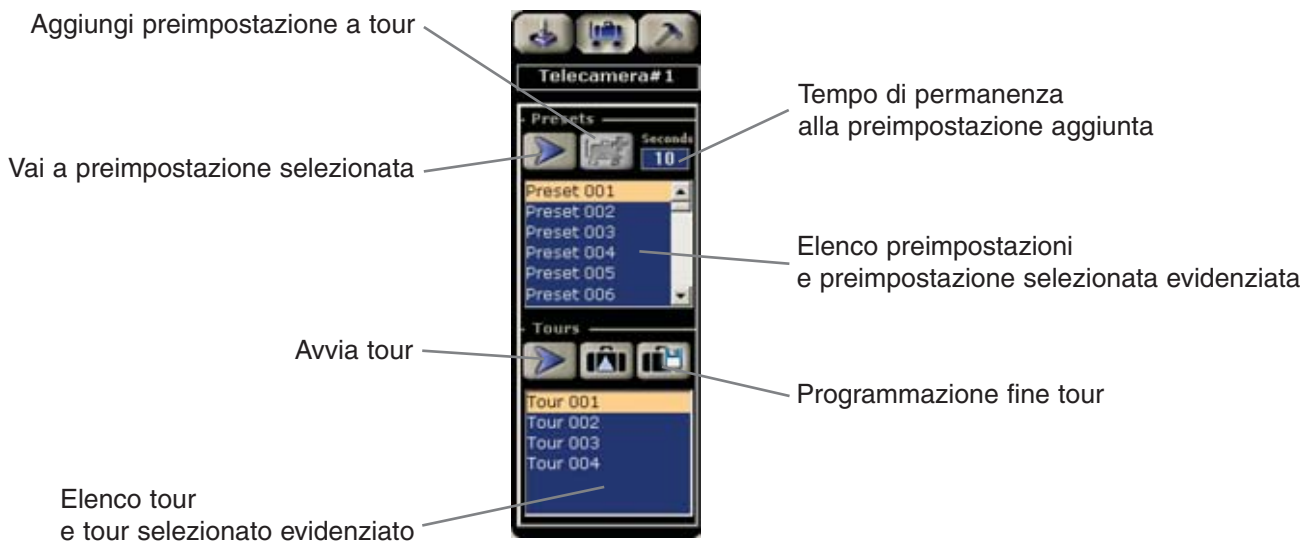


Figura 74: Comando PTZ – Pagina Ronde

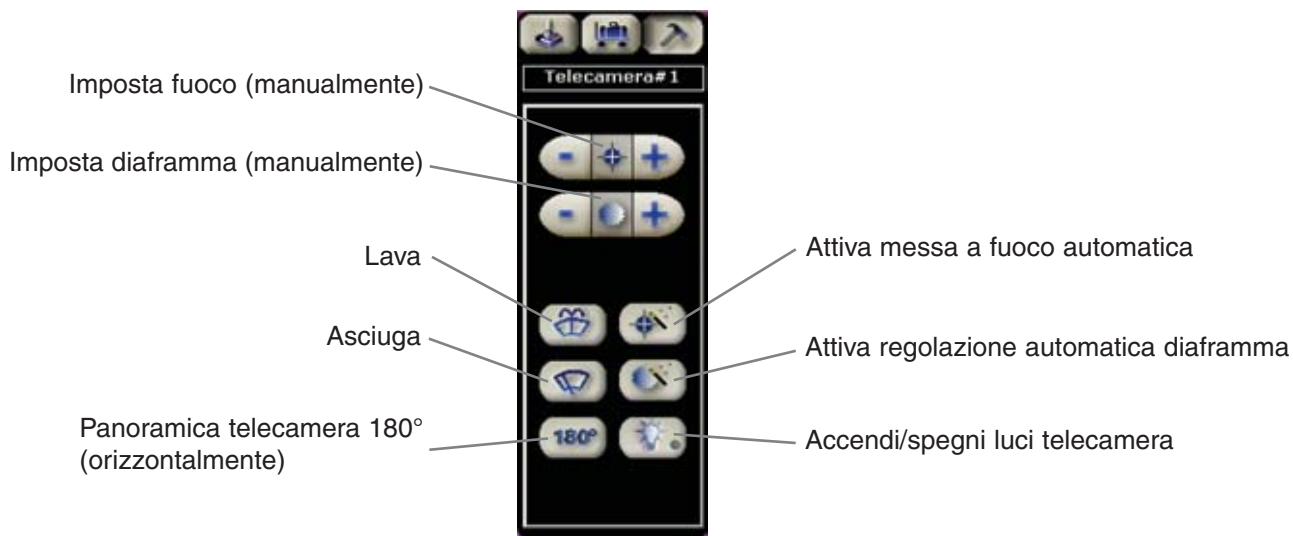


Figura 75: Pagina Strumenti

Uso della tastiera telecamera PTZ

Connettere la tastiera alla porta COM del proprio PC conformemente alla descrizione della connessione nel documento delle impostazioni hardware.

Eseguire l'applicazione **PTZKeyB**. Modificare le impostazioni di connessione sotto la finestra di dialogo Configure\COM port settings:

Baud Rate: 9600

Data Bits: 8

Parity Bits: None

Stop Bits: 2

Tutti i comandi tastiera saranno inviati tramite computer alla telecamera PTZ dopo la connessione e il monitoraggio del sito.

7. Localizzazione e soluzione guasti

Problema	Causa probabile	Azione
L'Observer non si connette	Assenza di segnale di linea	Usando un normale telefono, controllare la presenza del segnale di linea in arrivo dalla linea connessa alla Stazione di monitoraggio
Nessuna immagine alla stazione di monitoraggio	Assenza di segnale video dalla telecamera o cavo / connessione difettoso/a	Controllare che le telecamere siano funzionanti indirizzando la connessione di una telecamera a un monitor
Immagini di cattiva qualità alla stazione di monitoraggio	Il cursore qualità è impostato a velocità massima e qualità minima	Spostare il cursore verso la qualità più alta
Immagini di cattiva qualità su eventi registrati	Il cursore fattore di qualità nel menu impostazioni remote è sulla scheda Adapters-Video	Nel Setup Menu , selezionare Remote Settings . Selezionare la scheda Adapters-Video . Modificare la compressione dell'istantanea portandola alla qualità più alta. Caricare e registrare un altro evento
Assenza dell'audio su stazione di monitoraggio	Assenza di microfono sul PC o cavo / connessione difettoso/a	Controllare che un microfono sia connesso al PC. Accedere quindi alla finestra Volume Control , scegliere File-Properties dal menu. Selezionare l'opzione Mic sull'elenco dei dispositivi e fare clic su OK .

Impostazione scheda audio

WinVideoNet supporta la bidirezionalità simultanea (full duplex), il che significa che è possibile udire l'audio dal sito remoto, e parlare in un microfono per essere uditi al sito remoto tramite un altoparlante.

Quando si seleziona la telecamera #1 il suono dal connettore audio #1 è trasmesso al sito remoto e riprodotto da un altoparlante. Quando si parla nel microfono, il suono è trasferito al sito locale e riprodotto dal suo altoparlante.

Eseguire l'applicazione Speech Wizard per provare l'impostazione della scheda audio.

Per eseguire Speech Wizard:

- 1) Eseguire il file **SpeechW.exe** contenuto nella directory in cui è stato installato WinVideoNet. Si apre la schermata **Speech Wizard Welcome**.



Figura 76: Schermata Speech Wizard Welcome

- 2) Fare clic su **Next**. Si apre la schermata **Audio Test**.
- 3) Parlare nel microfono e ascoltare agli altoparlanti. Si deve udire la propria voce con un leggero ritardo. È possibile regolare i seguenti parametri spostando i cursori:
 - Volume microfono
 - Volume altoparlanteSi possono anche ripristinare le impostazioni di default facendo clic sul pulsante **Default**.
- 4) Fare clic su **Next**. Si apre la schermata finale Speech Wizard.

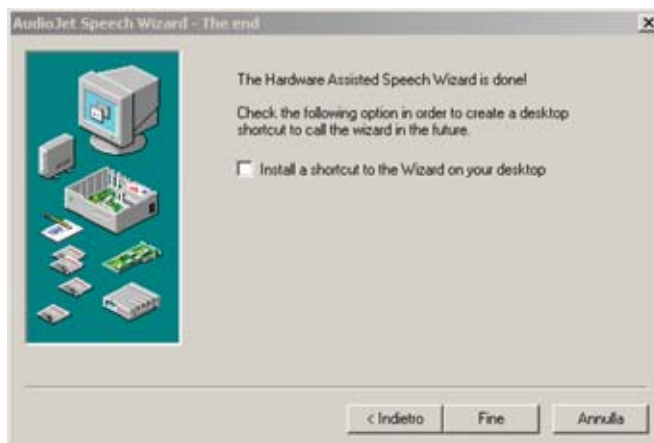


Figura 77: Schermata finale Speech Wizard

- 5) Fare clic su **Finish**. Le impostazioni vengono salvate. Speech Wizard si chiude.

