

Centrale MEDIA 6

Manuale d'installazione



HESA S.p.A.
Via Triboniano 25 - 20156 Milano
Tel. 02 38036 1 • Fax 02 38036 701
www.hesa.com e-mail: hesa@hesa.com

AZIENDA CON SISTEMA QUALITÀ
CERTIFICATO DA DNV
==UNI EN ISO 9001==

Roma Via Val Grana 14
Tel. 06 8861 415 • Fax 06 8861 391
Padova Via G. Dupré 11/13
Tel. 049 8641 940 • Fax 049 8640 651
Tavarnelle V. P. (FI) Via B. Cellini 178
Tel. 055 8070 303 • Fax 055 8070 505
Bari Tel. 080 5227 181 • Fax 080 5227 18

SOMMARIO

❑	1. PRESTAZIONI	4
❑	2. CARATTERISTICHE	4
❑	3. INSTALLAZIONE	5
	COLLEGAMENTI	5
	COLLEGAMENTO AL MORSETTO PGM	6
	COLLEGAMENTO CAMPANA/SIRENA	5
	COLLEGAMENTO DELL'ALIMENTAZIONE AUSILIARIA	5
	COLLEGAMENTO TASTIERA	6
	COLLEGAMENTO ZONA INCENDIO	7
	COLLEGAMENTO ZONA INTRUSIONE	7
	FISSAGGIO DELLA CENTRALE	5
	FISSAGGIO DELLA TASTIERA	5
❑	4. SUGGERIMENTI PER LA DISLOCAZIONE	9
	COLLEGAMENTO ALIMENTAZIONE IN C.A.	10
	COLLEGAMENTO DELLA BATTERIA	10
	COLLEGAMENTO DELLA LINEA TELEFONICA	10
❑	5. FUNZIONI DELLA TASTIERA	11
	2^ CODICE PRINCIPALE	11
	AUTO-ESCLUSIONE/INSERIMENTO IN CASA/FUORI	12
	Auto-inserimento ON/OFF	16
	Cancellazione di un codice	15
	CODICE DI PROGRAMMAZIONE DELL'INSTALLATORE	11
	CODICE PRINCIPALE	11
	COM. FUNZ. UTENTE [Q],[6],[CODICE PRINCIPALE]	15
	COM. PROG. INST. [Q],[8],[CODICE ISTALLATORE]	17
	COM. Progr. UTENTE [Q],[5],[CODICE PRINCIPALE]	14
	COMANDO CHIAMATA PER SCARICO DATI [Q],[4]	14
	COMANDO INSERIMENTO RAPIDO [Q],[0]	18
	COMANDO USCITA DI UTILITA' [Q],[7]	17
	Disabilitazione esclusione	13
	DISINSERIMENTO	12
	ESCLUSIONE ZONE	12
	Gong ON/OFF	17
	INS. SENZA RITARDO ING. [Q],[9],[CODICE UTENTE]	17
	INSERIMENTO	11
	INSERIMENTO PER LA NOTTE [Q],[1] SE INSERITO	18
	Inserimento rapido ON/OFF	16
	INSERIMENTO SENZA RITARDO D'INGRESSO	12
	INTRODUZIONE	11
	Per escludere le zone [Q],[1]	13
	Per richiamare le zone escluse [Q],[1],[9]	13
	Programmazione dei codici di sicurezza	15
	Prova installatore ON/OFF	17
	Prova sirena	17
	Regolazione dell'orologio	16
	Regolazione ora Auto-inserimento	16
	USCITA RAPIDA [Q],[0]	18

Variazione o aggiunta di un codice	15
VISUALIZZAZIONE GUASTO [★],[2]	13
VISUALIZZAZIONE MEMORIA D'ALLARME [★],[3]	14
ZONE TASTIERA [F] - [E] - [P]	18
❑ 6. GUIDA DI PROGRAMMAZIONE	19
INTRODUZIONE	19
PER PROGRAMMARE LA CENTRALE MEDIA 6	19
PROGRAMMAZIONE DATI ESADECIMALI (HEX)	20
RIESAME DEI DATI PROGRAMMATI	20
VISUALIZZAZIONE DEI DATI BINARI	20
VISUALIZZAZIONE SEGNALAZIONI ZONA	20
SEZIONI DI PROGRAMMAZIONE - DESCRIZIONI	
[01] 1^ NUMERO TELEFONICO (Combinatore)	21
[02] 1^ CODICE UTENTE (Combinatore)	21
[03] 2^ NUMERO TELEFONICO (Combinatore)	21
[04] 2^ CODICE UTENTE (Combinatore)	21
[05] CODICI DI RAPPORTO ALLARME ZONA	22
[06] CODICI DI RAPPORTO RIPRISTINO ZONA	22
[07] CODICI DI RAPPORTO DI CHIUSURA (INSER. E PARZIALE)	23
[08] CODICI DI RAPPORTO DI APERTURA	23
[09] ALLARMI DI PRIORITA' E RIPRISTINI	23
[10] ALLARMI E RIPRISTINI DI MANUTENZIONE	24
[11] DEFINIZIONI DI ZONA	24
[12] 1^ CODICE OPZIONI SISTEMA	26
[13] 2^ CODICE OPZIONI SISTEMA	27
[14] 3^ CODICE OPZIONI SISTEMA	27
[15] VARIABILI DI COMUNICAZIONE	28
[16] MASCHERA ESCLUSIONE ZONA	28
[17] TEMPORIZZAZIONI SISTEMA	28
[18] RITARDI DEL CIRCUITO AUSILIARIO	29
[19] ORARI DEL SISTEMA	29
[20] NUOVO CODICE INSTALLATORE	29
[21] NUOVO CODICE PRINCIPALE	29
[23] FORMATI DI COMUNICAZIONE	29
[24] OPZIONI USCITA PROGRAMMABILE (MORSETTO PGM)	31
[25] ISTRUZIONI DI CHIAMATA PER COMBINATORE	32
[26] NUMERO TELEFONICO DI SCARICO DATI	32
[27] CODICE DI ACCESSO DI SCARICO DATI	32
[28] CODICE IDENTIFICAZIONE CENTRALE	32
[29] NUMERO DI SQUILLI PRIMA DELLA RISPOSTA	32
[30] RIASSETTO AL "DEFAULT" DI FABBRICA	32
[31] 4^ CODICE OPZIONI SISTEMA	33
[32] 5^ CODICE OPZIONI SISTEMA	33
[33] TEMPORIZZATORE RICHIAMATA PER SEGRETERIA TELEFONICA	34
[90] ABILITAZIONE BLOCCO INSTALLATORE	34
[91] ESCLUSIONE BLOCCO INSTALLATORE	34
❑ 7. FOGLIO PROGRAMMAZIONE	35
❑ 8. SCHEMA DI COLLEGAMENTO	45
❑ 9. GARANZIA LIMITATA	46
❑ 10. AGGIORNAMENTO PROGRAMMA MEDIA 6 VER 3.0	47

1. PRESTAZIONI

★ PROGRAMMABILE DA TASTIERA

La Centrale MEDIA 6 è completa di un programma base così che diventa operativa con un minimo di programmazione. La Centrale è completamente programmabile da tastiera.

★ MEMORIA NON VOLATILE

La Centrale utilizza una memoria EEPROM che mantiene tutti i dati di programmazione anche in caso di mancanza di alimentazione da rete e da batteria. La memoria EEPROM può essere riprogrammata migliaia di volte.

★ PROTEZIONE DA CARICHE STATICHE / SCARICHE ELETTRICHE

La Centrale MEDIA 6 è stata progettata e realizzata con la massima cura per fornire una protezione affidabile in esercizio contro transitori di energia statica e di scariche elettriche. Un progetto particolare del circuito "Zap-Trac" permette l'eliminazione dei transitori di alta tensione già presso i morsetti di collegamento e dispositivi di protezione da transitori sono collocati in tutti i punti critici al fine di ridurre le sovratensioni pericolose.

★ SUPERVISIONE

- ★ Batteria bassa o scollegata
- ★ Mancanza di alimentazione da rete
- ★ Fusibile interrotto
- ★ Tentativo infruttuoso di comunicazione
- ★ Circuito aperto allarme incendio
- ★ Perdita dell'ora nell'orologio del sistema
- ★ Trasmissione di prova programmabile
- ★ Circuito a microprocessore "Di Guardia"

★ FUNZIONAMENTO

- ★ Capacità di carico / scarico dei dati
- ★ Scarico automatico dati programmabile
- ★ Esclusione allarmi ripetitivi (solo combinatore)
- ★ Ritardo di trasmissione
- ★ Sei codici utente tra cui 1 principale
- ★ Codice "Installatore"
- ★ Tutte le zone programmabili come Zone Incendio
- ★ Trasmissione programmabile di prova

- ★ Esclusione zone da tastiera
- ★ Sei Zone
- ★ Zona Campana / Sirena
- ★ Uscita programmabile
- ★ Tre Tasti dedicati Incendio / Emergenza / Guasto
- ★ Tasti illuminati
- ★ Tastiera di linea gradevole

2. CARATTERISTICHE

★ CENTRALE D'ALLARME MEDIA 6

- ★ Sei Zone completamente programmabili (supervisione linea facoltativa)
- ★ Tutte le Zone programmabili come Zone Incendio
- ★ Resistenza linea max. 1000 Ohm
- ★ Uscita Sirena 1A
- ★ Suono continuo per Intrusione, pulsato per Incendio
- ★ Uscita programmabile 300mA
- ★ Nove opzioni programmabili
- ★ Uscita alimentazione ausiliaria 475mA
- ★ Max. 3 tastiere TD 6
- ★ Accumulatore ermetico al piombo 12V 6Ah
- ★ Dimensioni armadio: base mm 330, altezza mm 280, profondità mm 80
- ★ Fissaggio a parete
- ★ Colore beige chiaro
- ★ Tre tastiere TD 6 collegabili

★ TASTIERA TD 6

- ★ Tre Zone attivate da tastiera: Incendio/Emergenza/Aggressione
- ★ Tasti illuminati
- ★ Cinque segnalazioni sistema: Pronto all'inserimento / Inserito / Memoria / Esclusione / Aggressione
- ★ Sei segnalazioni di Zona
- ★ Dimensioni tastiera: base mm 115, altezza mm 115, profondità mm 25
- ★ Fissaggio a parete
- ★ Colore tastiera: bianco

3. INSTALLAZIONE

✧ FISSAGGIO DELLA CENTRALE

Scegliere una posizione asciutta, vicina ad una sorgente di alimentazione sempre presente e vicina ad una presa telefonica.

Togliere il circuito stampato, gli accessori per il fissaggio e la tastiera dall'imballo in cartone all'interno della Centrale. Premere dal retro nell'armadio i quattro distanziali bianchi in nailon di fissaggio del circuito stampato.

Una volta fissato l'armadio a parete, infilare tutti i cavi nella cassetta e prepararli per il collegamento. Mediante un tester controllare i cavi per scoprire eventuali interruzioni, corto circuiti e masse. Premere il circuito stampato sugli appositi distanziali.

✧ FISSAGGIO DELLA TASTIERA

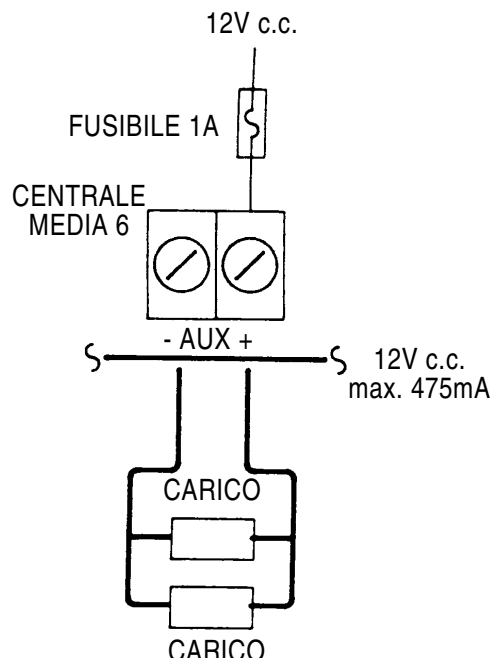
Le tastiere vanno dislocate vicine alle porte di entrata/uscita e collocate ad un'altezza comoda per tutti gli utenti.

✧ COLLEGAMENTI ✧

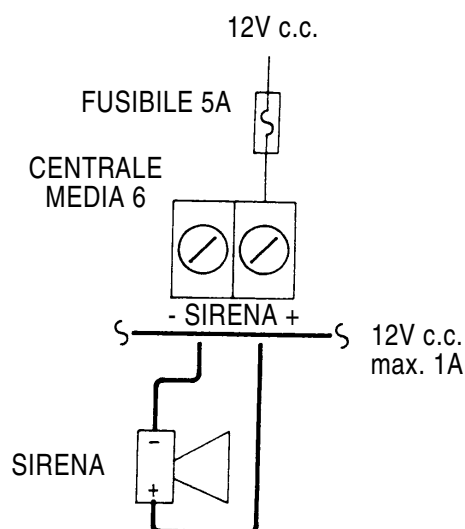
Eseguire tutti i collegamenti alla Centrale prima di dare alimentazione o di collegare la batteria.

✧ COLLEGAMENTO DELL'ALIMENTAZIONE AUSILIARIA

L'alimentatore ausiliario può essere utilizzato per alimentare tastiere, rivelatori di movimento, rivelatori di fumo ed altre apparecchiature che richiedano 12V c.c. Vedere Sezione Collegamento della Zona Incendio per il collegamento di rivelatori di fumo a 4 conduttori. Il carico **totale** all'uscita di alimentazione ausiliaria deve essere calcolato per tutte le apparecchiature collegate ai terminali AUX.+/- e per quelle collegate fra i terminali AUX.+ e PGM. Aggiungere 25mA per ciascuna tastiera TD 6 collegata alla Centrale.



✧ COLLEGAMENTO CAMPANA / SIRENA



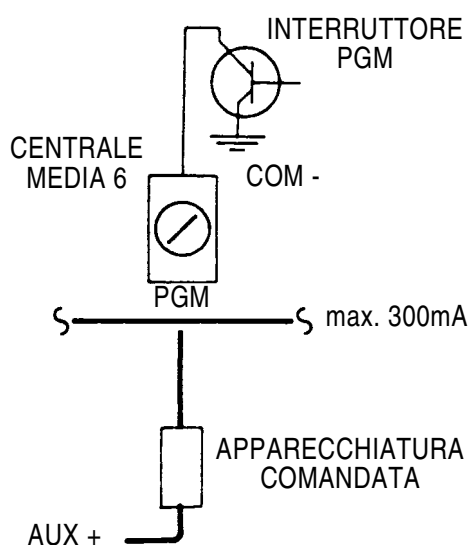
□ **TABELLA COLLEGAMENTO CIRCUITO SIRENA**

CORRENTE mA	SEZ mmq 1.6	SEZ mmq 1.3	SEZ mmq 1.0	SEZ mmq 0.9	SEZ mmq 0.65
	MAX. LUNGHEZZA ALLA SIRENA (m)				
100	700	450	300	225	110
200	360	225	140	110	55
300	240	150	95	75	36
400	180	115	70	55	27
500	145	90	57	45	22
600	120	75	46	37	18
700	100	63	40	31	15
800	90	57	34	27	13
900	80	51	30	24	12
1000	72	45	27	22	10

Le distanze sono espresse in metri dalla Centrale all'ultima apparecchiatura sulla linea. I calcoli sono fatti su 12V c.c. in Centrale con una caduta di tensione max. 10% presso l'ultima apparecchiatura. Osservare la polarità quando si collegano comandi sirena, sirene e campane polarizzate.

✱ **COLLEGAMENTO AL MORSETTO PGM**

Il morsetto PGM fornisce un'uscita negativa commutata che può essere comandata da diverse opzioni di programmazione. (Vedi Sezione [24] Guida di programmazione). Le apparecchiature comandate dall'uscita PGM devono essere collegate fra il morsetto PGM, che è (-), e quello AUX. (+).



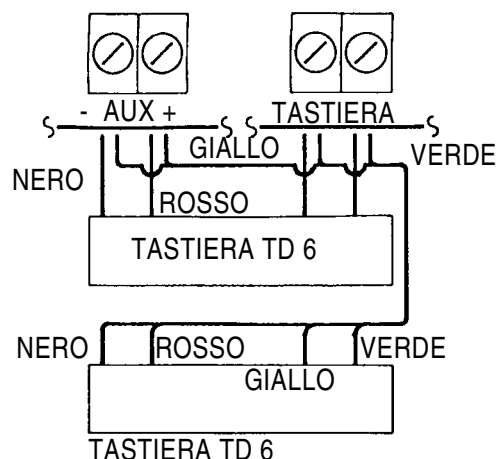
✱ **COLLEGAMENTO TASTIERA**

Si possono collegare fino a 3 tastiere in parallelo. Non collegare più tastiere sullo stesso cavo.

Ai fini del carico a riposo, considerare un assorbimento di 25mA per tastiera. Questo corrisponde alla Centrale in condizione di riposo con due zone aperte.

La tabella di collegamento fornisce la lunghezza del cavo dalla Centrale alla tastiera per diverse sezioni di cavo. Le lunghezze del cavo sono indicate sul massimo assorbimento di corrente della tastiera (Tutti gli indicatori accesi).

Se due conduttori della medesima sezione vengono messi in parallelo, la lunghezza può essere raddoppiata. Ad esempio, se vengono utilizzati 8 conduttori da mmq 0.65, 2 rossi, 2 neri, 2 verdi e 2 gialli, la lunghezza aumenta da m 125 a m 250.



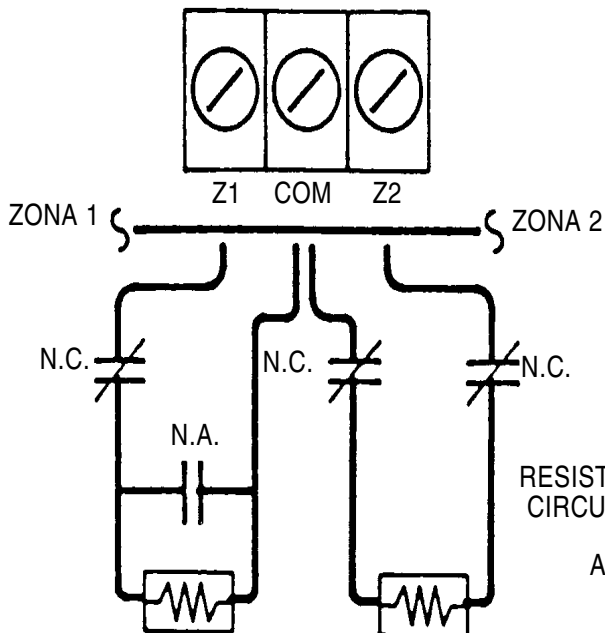
□ **TABELLA DI COLLEGAMENTO TD 6**

SEZIONE CAVO	MAX. LUNGHEZZA FRA TASTIERA E CENTRALE
mmq 0.51	m 78
mmq 0.65	m 125
mmq 0.81	m 200
mmq 0.91	m 250
mmq 1	m 315

✱ **COLLEGAMENTO ZONA INCENDIO**

Una qualsiasi delle 6 zone può essere programmata come zona incendio. Vedi Sezione [11] Guida di programmazione. I rivelatori di fumo devono essere del tipo ad autoaggancio ed avere dei contatti di allarme N.A. Il collegamento di alimentazione dai terminali AUX. +/PGM devono essere supervisionati utilizzando un relè RM-1 dopo l'ultimo rivelatore di fumo. I contatti N.A. del relè RM-1 (chiusi con alimentazione fornita) devono essere collegati in serie con il circuito di resistenze di fine linea, in modo che venga dato l'allarme "Guasto" della zona incendio in caso di mancanza di alimentazione dei rivelatori.

✱ **COLLEGAMENTO ZONA INTRUSIONE**

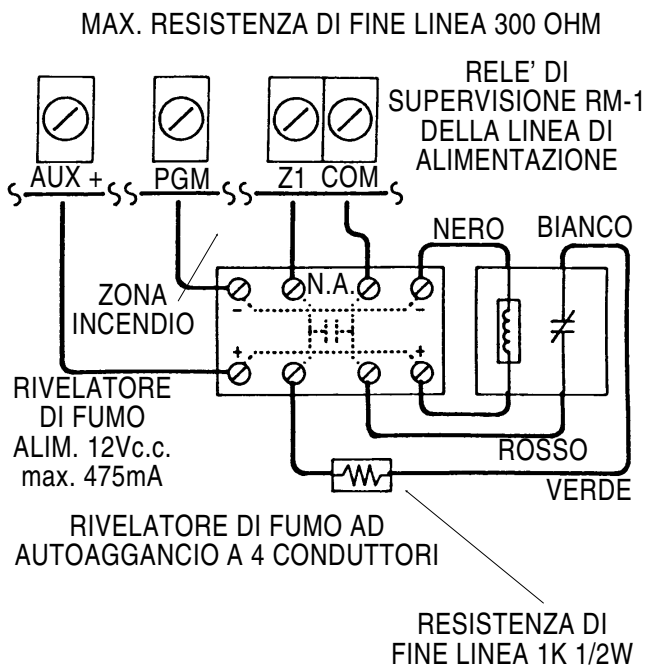


RESISTENZA DI FINE LINEA 1K 1/2W, CIRCUITO RESISTENZE FINE LINEA CHE UTILIZZA APPARECCHIATURE N.A. E N.C.

La definizione di zona Intrusione, Ritardata, Istantanea, 24-ore, ecc. viene programmata attraverso la tastiera. Vedi Sezione [11] Guida di programmazione.

□ **TABELLA DI COLLEGAMENTO ZONE**

SEZIONE CAVO	MAX. LUNGHEZZA ALLA RESISTENZA DI FINE LINEA
mmq 0.51	m 570
mmq 0.65	m 900
mmq 0.81	m 1500
mmq 0.91	m 1860
mmq 1	m 2340
RESISTENZA MAX. DI 100 OHM	



RESISTENZA DI FINE LINEA 1K 1/2W, CIRCUITO RESISTENZE FINE LINEA CHE UTILIZZA SOLO APPARECCHIATURE N.C.

**□ TABELLA COLLEGAMENTI
CIRCUITO ALIMENTAZIONE
RIVELATORI FUMO**

CORRENTE CIRCUITO mA	SEZ mmq 1.6	SEZ mmq 1.3	SEZ mmq 1.0	SEZ mmq 0.91	SEZ mmq 0.64
	MAX. LUNGHEZZA AL RELE' DI FINE LINEA				
50	m 1425	m 900	m 560	m 450	m 225
100	m 715	m 450	m 280	m 225	m 110
200	m 360	m 225	m 140	m 110	m 55
300	m 240	m 150	m 95	m 75	m 36
400	m 180	m 115	m 70	m 55	m 27

Le distanze di collegamento sono in metri dai morsetti AUX. +/PGM al relè di supervisione di fine linea dell'alimentazione. I calcoli sono fatti su 12V c.c. ai morsetti AUX. +/PGM con una caduta di tensione massima del 10% al relè RM-1.

**□ TABELLA DI COLLEGAMENTO
DEL CIRCUITO D'ALLARME**

SEZIONE CAVO	mmq 1.6	mmq 1.3	mmq 1.0	mmq 0.91	mmq 0.65	mmq 0.51
DISTANZA DALLA RESISTENZA DI FINE LINEA	m 6000	m 3750	m 2350	m 1860	m 900	m 570

QUESTA TABELLA SI BASA SU UNA RESISTENZA MAX. DI 100 OHM

4. SUGGERIMENTI PER LA DISLOCAZIONE DEI RIVELATORI DI FUMO

L'esperienza ha dimostrato che tutti gli incendi avvenuti in abitazioni familiari generano fumo in quantità variabile. Prove effettuate con tipici incendi in abitazioni familiari indicano che quantità di fumo rilevabili precedono, in molti casi, livelli rilevabili di calore. Per questa ragione, i rivelatori di fumo dovrebbero essere installati all'esterno di ogni zona notte e in ogni piano dell'abitazione. Il suggerimento seguente è a scopo indicativo, quindi si consiglia di utilizzare le istruzioni d'installazione allegate ai rivelatori di fumo. Si consiglia di installare ulteriori rivelatori di fumo allo scopo di aumentare la protezione delle seguenti aree aggiuntive: seminterrati, camere da letto, sale da pranzo, vano caldaia, lavanderie e corridoi non protetti da rivelatori di fumo.

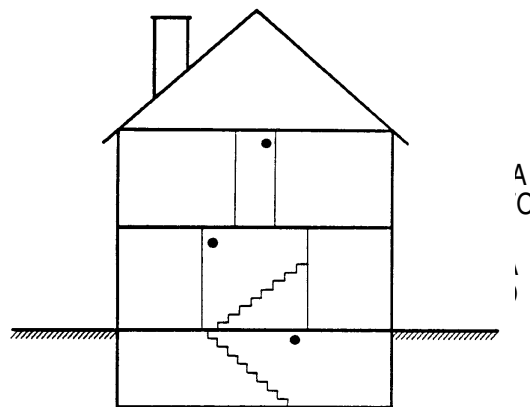


Fig. 3 - Un rivelatore di fumo dovrebbe essere installato in ogni piano dell'abitazione.

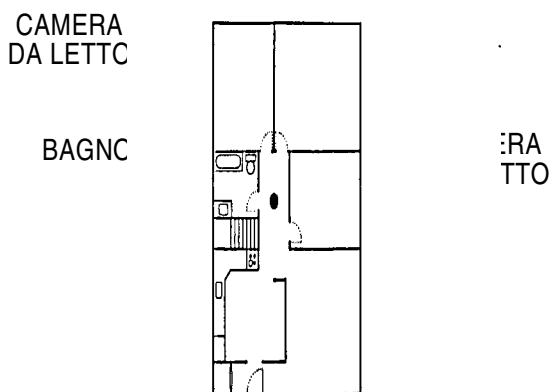


Fig. 1 - Il rivelatore di fumo deve essere installato fra la zona notte ed il resto dell'abitazione.

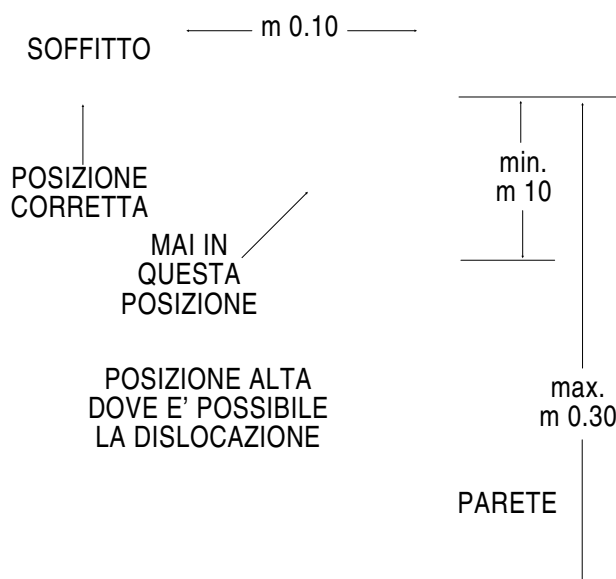
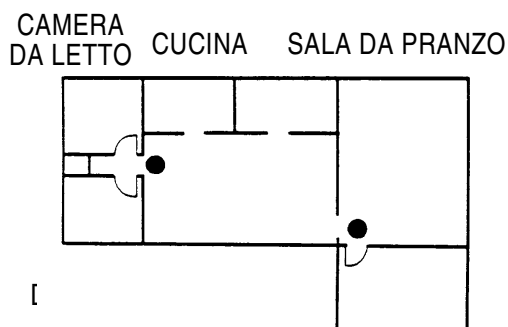
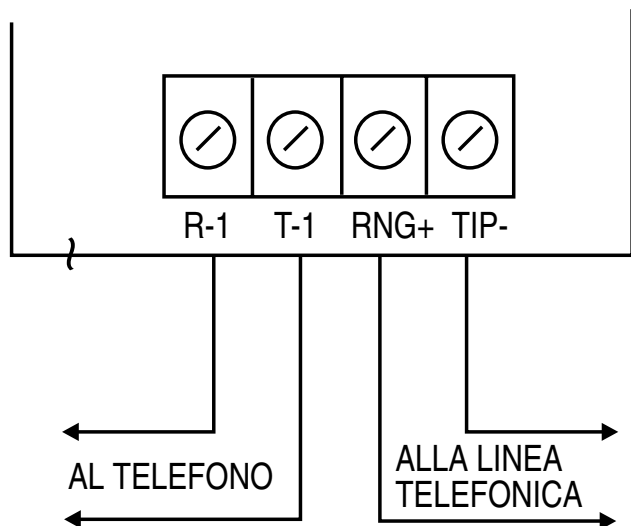


Fig. 4 - Fissaggio del rivelatore di fumo - Spazi "morti". Il fumo provocato da un incendio sale generalmente fino al soffitto e si diffonde attraverso la superficie dello stesso per poi scendere. L'angolo fra il soffitto e la parete crea una zona dove il fumo ha difficoltà a penetrare. In molti casi questo spazio "morto" è di m 0.10 x 0.10 come indicato in figura 4. I rivelatori non dovrebbero essere dislocati negli spazi "morti".

In abitazioni con più di una zona notte, un rivelatore di fumo dovrebbe essere installato in modo da proteggere ciascuna zona notte.

✱ COLLEGAMENTO DELLA LINEA TELEFONICA

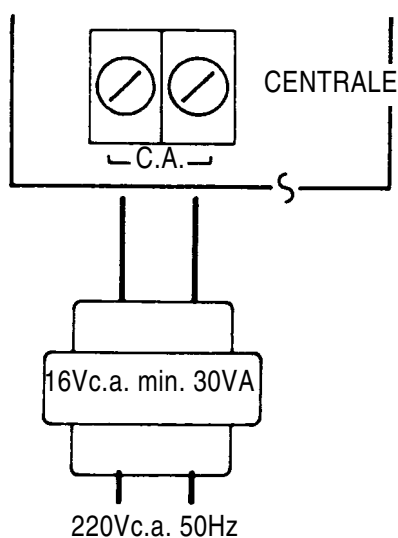


✱ COLLEGAMENTO DELLA BATTERIA

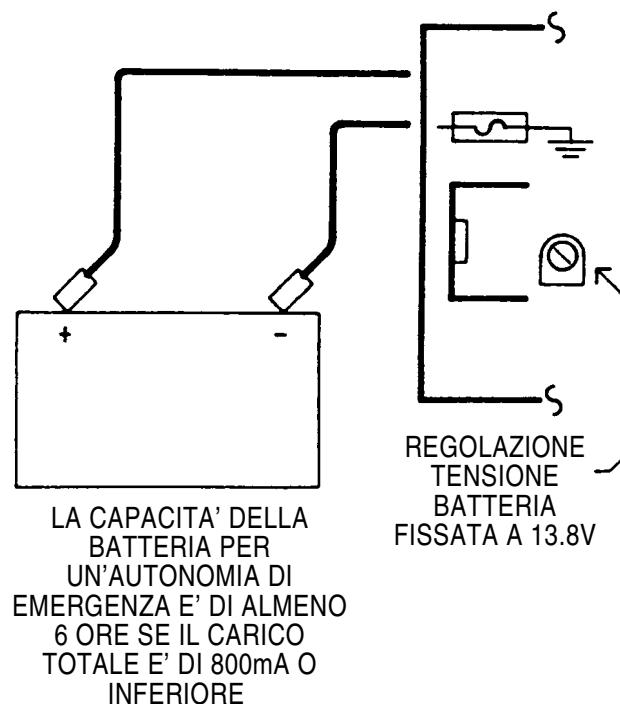
Se la batteria viene collegata con la polarità invertita, il fusibile da 5A si brucia. La tensione di carica della batteria è regolata in fabbrica a 13.8V e non richiede di solito alcuna regolazione. Se la tensione di carica della batteria è fuori regolazione, togliere la batteria e collegare una resistenza da 1000 Ohm, 1/2W fra i terminali della batteria, regolando il potenziometro che si trova vicino al dissipatore di calore ad un valore di 13.8V. **NON REGOLARE** il potenziometro con la batteria collegata dato che si avrebbe una lettura inesatta della tensione di fine carica se la batteria non è completamente carica.

✱ COLLEGAMENTO ALIMENTAZIONE IN C.A.

Completare tutti i collegamenti alla Centrale prima di collegare l'alimentazione in c.a. o la batteria. **NON** infilare il trasformatore in una presa comandata da un interruttore.



LA CORRENTE DI CARICA DELLA



5. FUNZIONI DELLA TASTIERA

□ INTRODUZIONE

La tastiera a distanza TD 6 fornisce le informazioni complete ed il comando della Centrale MEDIA 6. La Centrale può essere programmata in modo completo da tastiera. Le segnalazioni delle 6 zone forniscono l'indicazione d'allarme e di stato dei circuiti d'allarme. Ciascuna zona può essere programmata come zona Intrusione o zona Incendio. Le segnalazioni delle 5 funzioni guidano l'utente nel funzionamento del sistema e l'avvisatore acustico incorporato segnala all'utente la composizione corretta del codice e altri segnali d'avvertimento. La tastiera a 12 tasti viene utilizzata per la composizione del codice ed altre funzioni di programmazione. I tasti singoli [F] Incendio, [E] Emergenza e [P] Aggressione consentono all'utente di segnalare condizioni d'emergenza con un'operazione semplice. Tutti i comandi sulla tastiera vengono fatti premendo un tasto alla volta.

□ CODICE PRINCIPALE

Un codice principale di sicurezza "1-2-3-4" viene programmato in fabbrica nella Centrale MEDIA 6. Il codice principale di sicurezza viene utilizzato per inserire e disinserire la Centrale, per programmare fino a 5 codici supplementari di sicurezza utilizzando il comando [★],[5] e per inserire altre funzioni utente utilizzando il comando [★],[6]. Il programma "default" della Centrale consente all'utente di cambiare il codice principale. L'installatore può programmare la Centrale in modo che l'utente non possa cambiare il codice principale. (Vedi Sezione [13] 2^Codice Opzioni Sistema, SEGNALAZIONE 2).

□ 2^ CODICE PRINCIPALE

Un 2^ codice principale di sicurezza "X-X-X-X" può essere programmato nella Centrale MEDIA 6. Questo codice può essere cambiato solo dall'installatore ed è utile

quando vi siano più centrali in un complesso. Il 2^ codice principale può essere utilizzato come un "Codice Principale" il 2^ codice principale di "default" non è programmato.

□ CODICE DI PROGRAMMAZIONE DELL'INSTALLATORE

Un codice di "default" di programmazione dell'installatore "1-5-0-0" è programmato nella Centrale MEDIA 6. Utilizzando questo codice ed il comando [★],[8], l'installatore può accedere al sistema per inserire le informazioni di programma della Centrale o del combinatore. Questo codice può essere cambiato dall'installatore.

□ INSERIMENTO

Prima d'inserire la Centrale, chiudere tutte le porte e le finestre protette e fermare il movimento nelle zone coperte da rivelatori di movimento. Se è accesa la SEGNALAZIONE Guasto, verificare il tipo di guasto (comando [★],[2]) e correggere la situazione di guasto. Se è accesa la SEGNALAZIONE Esclusione, accertarsi che le zone escluse siano volutamente escluse. (comando [★],[1]).

Se non è accesa la SEGNALAZIONE Disinserita, una o più zone sono aperte. Il sistema può essere inserito solo quando è accesa la SEGNALAZIONE Disinserita.

Per INSERIRE, comporre il codice di sicurezza a 4 cifre. Ogni volta che viene composto un numero, l'avvisatore della tastiera suona. Quando è stato composto il codice di sicurezza corretto, si accende la SEGNALAZIONE Inserita e l'avvisatore della tastiera suona 6 volte.

Se si è composto un codice errato, l'avvisatore della tastiera emette un suono lungo. Premere il tasto [#] e comporre nuovamente il codice di sicurezza.

Quando è stato composto il codice di sicurezza corretto e si è accesa la SEGNALA-

ZIONE Inserita, uscire dalla porta stabilita Entrata/Uscita prima che scada il ritardo in uscita. Alla fine del tempo consentito di uscita, si spengono tutte le segnalazioni sulla tastiera, eccetto quella di Inserita. La SEGNALAZIONE Esclusione rimane accesa, se una zona è stata esclusa e se è stata programmata la funzione "Mostra la condizione di esclusione quando è inserito" nella Sezione [31], SEGNALAZIONE ZONA 4 ACCESA.

Vedi Sezione di programmazione dell'installatore, comando [★],[8] per le istruzioni sul cambio del ritardo in uscita.

□ AUTO-ESCLUSIONE/INSERIMENTO IN CASA/FUORI

Se viene composto un codice di sicurezza corretto, e non si esce dall'ambiente, il sistema, alla fine del ritardo in uscita, si inserisce con tutte le zone interne automaticamente escluse, se quelle zone interne sono state programmate come zone "IN CASA/FUORI". Si accende la SEGNALAZIONE Esclusione. (Vedi Sezione di programmazione [11], definizioni di zona per la programmazione di zone come "IN CASA/FUORI").

Questa è una prestazione utile per l'utente che desidera rimanere in casa con il sistema inserito parzialmente. L'utente non deve escludere manualmente le zone interne. Per riattivare le zone interne che sono state automaticamente escluse, premere [★],[1]. Si spegne la SEGNALAZIONE Esclusione. Questo comando è un modo rapido per inserire completamente il sistema prima di andare a letto se l'utente ha una tastiera fuori dalle aree protette ed in quest'area non ci sono sensori.

□ INSERIMENTO SENZA RITARDO D'INGRESSO

Per eliminare il ritardo d'ingresso, inserire il sistema mediante [★],[9],[OGNI CODICE UTENTE VALIDO]. Si può uscire come con un normale inserimento. Il sistema si inserisce come descritto sopra nell'inserimento

"Auto-esclusione / In casa/Fuori" sia che si esca oppure no. La SEGNALAZIONE Inserita lampeggia ad indicare che il sistema viene inserito senza il ritardo d'ingresso.

□ DISINSERIMENTO

Entrare nell'ambiente attraverso la porta stabilita di entrata- uscita. L'avvisatore della tastiera suona per ricordare di disinserire il sistema. Andare presso la tastiera e comporre il codice di sicurezza valido. Se si fa un errore nella composizione del codice, premere il tasto [#] e comporre di nuovo il codice. Se il codice è quello valido, la SEGNALAZIONE Inserita si spegne e l'avvisatore si ferma. Occorre comporre il codice di sicurezza corretto prima che finisca il ritardo d'ingresso, altrimenti la Centrale va in allarme. Per modificare il ritardo d'ingresso, vedere Sezione [17] Temporizzazioni sistema, pagina 28.

Dopo il disinserimento, se è avvenuto un allarme quando la Centrale era inserita, le segnalazioni della memoria e quelle delle zone che sono andate in allarme si accendono, lampeggiando per due minuti. Premendo il tasto [#] si arresta il lampeggiamento, si spengono le segnalazioni di zona e la Centrale ritorna alla condizione Disinserita. La SEGNALAZIONE Memoria rimane accesa in modo fisso ad indicare che si è verificato un allarme durante l'ultimo periodo d'inserimento. Per esaminare le zone che hanno causato l'allarme, vedere Visualizzazione memoria d'allarme [★],[3], pagina 14.

□ ESCLUSIONE ZONA - [★],[1]

Una zona esclusa non provoca un allarme. Utilizzare l'esclusione zona quando è necessario parzializzare un'area protetta o se un danno a contatti o alle linee non può essere riparato immediatamente. La Centrale può essere inserita con una o più zone escluse anche se le zone sono aperte. La SEGNALAZIONE Disinserita è accesa e se una zona è esclusa anche quella di esclusione è accesa. Una zona Incendio NON PUO' essere esclusa.

Prima di inserire la Centrale se la SEGNALAZIONE Esclusione è accesa, utilizzare il co-

mando [★],[1] per visualizzare le zone escluse ed accertarsi che tutte le zone escluse lo siano volutamente. Le zone escluse vengono automaticamente cancellate quando la Centrale viene disinserita.

Per escludere le zone:

Comporre [★],[1]: La SEGNALAZIONE Esclusione inizia a lampeggiare.

Comporre il numero della zona da escludere, si accende la SEGNALAZIONE Zona ad indicare che la zona viene esclusa. Per togliere un'esclusione, comporre il numero di zona e la SEGNALAZIONE Zona si spegne. Continuare a comporre i numeri delle zone che si desidera escludere. PREMERE [#] PER RITORNARE A Disinserita.

Per richiamare le zone escluse:

Comporre [★],[1],[9],[#]

Questo comando richiama l'ultima zona o gruppo di zone che sono state escluse. Se viene escluso regolarmente lo stesso gruppo di zone, si può utilizzare la prestazione richiamo esclusione invece di escludere le zone individualmente.

Disabilitazione esclusione:

L'installatore può programmare la Centrale MEDIA 6 per impedire che alcune zone possano essere escluse dall'utente. Le segnalazioni di queste zone non si accendono in risposta al comando di esclusione. Vedere le istruzioni "Maschera esclusione zona" nella Sezione [16] Maschera esclusione zona, pagina 28.

☐ VISUALIZZAZIONE GUASTO - [★],[2]

La Centrale MEDIA 6 sorveglia continuamente diverse condizioni di guasto. Se si verifica una di queste condizioni, si accende la SEGNALAZIONE Guasto della tastiera e l'avvisatore emette due brevi suoni ogni 10 secondi. Per tacitare l'avvisatore, premere il tasto [#]. L'avvisatore cessa di suonare, ma la SEGNALAZIONE Guasto rimane accesa fino a quando si toglie la condizione di gua-

sto. Vedere Sezione [10] Allarmi e ripristini di manutenzione, pagina 24, per un elenco delle zone che possono essere trasmesse alla Centrale di Sorveglianza. Per vedere la condizione di Guasto, premere [★] seguito da [2]. La SEGNALAZIONE Zona indica il tipo di guasto.

Segnalazione di zona

[1] BATTERIA BASSA - Se la tensione della batteria è bassa, la batteria scollegata o il fusibile bruciato, viene visualizzato Guasto e questa indicazione può essere riportata.

[2] MANCANZA DI ALIMENTAZIONE IN C.A. - Al momento della mancanza di alimentazione in c.a. si accende immediatamente la SEGNALAZIONE Guasto ma l'avvisatore della tastiera non suona. L'avvisatore della tastiera suona se permane la mancanza di alimentazione in c.a. e la batteria raggiunge una tensione bassa. Il ritardo per la trasmissione della mancanza di rete può essere programmato da 1 a 99 minuti. Vedere Sezione [17] Temporizzazioni sistema, pagina 28.

[3] GUASTO FUSIBILE, USCITA SIRENA O AUX. - Viene visualizzato Guasto se il fusibile Sirena è interrotto. Se si guasta il fusibile dell'uscita AUX., esso non viene visualizzato, ma viene trasmesso se è stato programmato in questo modo.

[4] TENTATIVO INFRUTTUOSO DI COMUNICAZIONE - Se il combinatore digitale non riesce a comunicare con la Centrale di Sorveglianza dopo il numero programmato di tentativi, viene generata una condizione di Guasto. Vedere Sezione [15] delle variabili di comunicazione. Se viene portato a termine un successivo tentativo di comunicazione, la condizione di Guasto si spegne. La condizione di Guasto si spegne anche premendo il tasto [#].

[5] GUASTO DEL CIRCUITO DI ALLARME INCENDIO - Un circuito aperto sulla zona programmata come zona Incendio provoca una condizione di Guasto. Vedere Sezione [11] Definizioni di zona, pagina 24, per l'assegnazione della zona Incendio.

[6] PERDITA DELL'ORA SULL'OROLOGIO DEL SISTEMA - Quando la Centrale MEDIA 6 viene alimentata per la prima volta o ripristinata, occorre aggiornare l'ora interna dell'orologio. Questa condizione di Guasto si spegne dopo aver composto il modo di visualizzazione Guasto seguito dalla pressione del tasto [#] per l'uscita. Il Guasto si spegne anche dopo ogni tentativo di regolazione dell'ora. Vedere Regolazione dell'orologio [★],[6],[CODICE PRINCIPALE],[1], pagina 16, per la regolazione. PREMERE [#] PER RITORNARE A DISINSERITA

➔ **NOTA:** Una segnalazione di Guasto non viene generata se la trasmissione di prova ed i tempi di auto-inserimento sono stati programmati con tempi non validi.

➔ **NOTA:** Se si preme [9] quando si è nel Modo di visualizzazione Guasto, viene visualizzato sulle segnalazioni di zona il guasto più recente. La Memoria Guasto è molto utile come mezzo diagnostico nell'installazione e nell'assistenza della Centrale MEDIA 6.

□ VISUALIZZAZIONE MEMORIA D'ALLARME - [★],[3]

Gli allarmi verificatisi durante il precedente periodo d'inserimento vengono memorizzati. Per visualizzare questi allarmi, premere i tasti [★] e [3]. La SEGNALAZIONE Memoria lampeggia e gli allarmi vengono visualizzati sulle segnalazioni di zona che lampeggiano.

\nIn aggiunta alla memoria dell'ultimo allarme, esistono due livelli storici. Dopo essere entrati nella funzione memoria, premere un tasto qualsiasi [0-9] e si visualizzano i due altri livelli di allarmi storici. Ogni volta che si preme un tasto, la tastiera

suona 1, 2 o 3 volte ad indicare quale livello storico viene visualizzato. Quando la Centrale è inserita e si verifica un allarme nel 1^o livello, il 1^o livello viene cancellato ed il suo contenuto spostato al 2^o livello. Il contenuto del 2^o livello viene spostato al 3^o livello e quello del 3^o livello viene eliminato. La SEGNALAZIONE Memoria è accesa solo se vi è stato un allarme durante il precedente periodo d'inserimento. PREMERE [#] PER RITORNARE A DISINSERITA.

□ COMANDO DI CHIAMATA PER SCARICO DATI - [★],[4]

Il comando [★],[4] viene utilizzato per iniziare una chiamata al computer per scarico dati, in modo che il computer possa accedere alla Centrale. Questo comando deve essere abilitato alla Sezione [14], 3^o codice di opzione del sistema, SEGNALAZIONE ZONA 2. Le sezioni [26], [27] e [28] devono essere programmate con il numero telefonico del computer per scarico dati, il codice di accesso per scarico dati ed il codice d'identificazione della Centrale.

➔ **NOTA:** Il comando [★],[4] può essere subordinato alla richiesta di un Codice Utente, ad esempio [★],[4],[CODICE UTENTE] (Vedi Sezione [14]).

□ COMANDO DI PROGRAMMAZIONE UTENTE - [★],[5]

Il comando di programmazione [★],[5] consente all'utente di programmare i codici di sicurezza da 2 a 6. Il 1^o codice di sicurezza è il codice principale e l'installatore può scegliere se consentire all'utente di programmare questo codice. Vedere Sezione [13] 2^o Codice opzione sistema, SEGNALAZIONE 2, pagina 27. Il codice "default" programmato in fabbrica per il codice di sicurezza principale è "1-2-3-4". Il 6^o codice può essere cambiato da codice regolare in codice da usarsi una sola volta o codice persona di servizio. Vedere Sezione [13] 2^o Codice opzione sistema, SEGNALAZIONE 5, pagina 27.

➔ **NOTA:** il codice da usarsi una sola volta viene cancellato solo se viene utilizzato per inserire. Se viene utilizzato il comando d'inserimento rapido [★],[0] per inserire, il codice da usarsi una sola volta NON viene cancellato.

Programmazione dei codici di sicurezza:

Premere [★],[5],[codice di sicurezza principale] per entrare nel modo di programmazione del codice di sicurezza. Non appena viene dato questo comando, le segnalazioni "Memoria, Esclusione e Guasto" iniziano a lampeggiare. Il codice di sicurezza principale di "default" è "1-2-3-4". Le segnalazioni di zona vengono utilizzate per indicare lo stato di programma dei 6 codici di sicurezza.

SEGNALAZIONI ZONA	STATO DEL CODICE
OFF	Codice non programmato
ACCESO FISSO	Codice programmato
LAMPEGGIANTE	Codice in via di programmazione

Dopo essere entrati in questo modo di programmazione, la 1^a SEGNALAZIONE Zona si accende in modo fisso ad indicare che il codice di sicurezza principale è programmato con il codice di "default" di fabbrica. Il codice principale può essere cambiato. (Vedere Sezione [21] Nuovo codice principale, pagina 29).

Variazione o aggiunta di un codice:

Comporre [★],[5],[Codice di sicurezza principale]. Premere il tasto del codice che si desidera AGGIUNGERE o CAMBIARE. Ad esempio, se si preme [2] la SEGNALAZIONE ZONA 2 lampeggia ad indicare che si sta programmando il CODICE # 2.

Comporre il nuovo codice a 4 cifre. NON usare i tasti [#] o [★]. Dopo che sono state composte le 4 cifre, l'avvisatore della tastiera suona 3 volte e la SEGNALAZIONE Zona

rimane accesa fissa. Se si sta cambiando un codice esistente, il nuovo codice sostituisce semplicemente quello vecchio. Se si desidera programmare un altro codice, premere il numero di tasto per il codice che si vuole programmare e comporre il codice a 4 cifre. PREMERE IL TASTO [#] PER RITORNARE A DISINSERITA.

Cancellazione di un codice:

Comporre [★],[5],[Codice di sicurezza principale]

Premere il tasto del codice che si vuole cancellare. La SEGNALAZIONE Zona di quel numero di codice inizia a lampeggiare. Comporre [★★☆☆].

Il codice di sicurezza principale non può essere cancellato !!!

PREMERE IL TASTO [#] PER RITORNARE A DISINSERITA.

Se si è dimenticato il codice principale e la Centrale è disinserita, si può programmare un nuovo codice principale mediante il comando [★],[8],[CODICE INSTALLATORE],[21] o utilizzare il 2^a codice principale per riprogrammare il codice principale.

☐ RIASSETTO DELLA EEPROM

Se si è dimenticato il codice principale e la Centrale è inserita, vedere Sezione [30] Riassetto al "default" di fabbrica, pagina 32, sui metodi di programma e di Hardware per riassetto la Centrale nella condizione di "default" di fabbrica. Non è necessario eseguire il riassetto se è stato programmato il 2^a codice principale. (Vedi sopra).

☐ COMANDI DELLE FUNZIONI UTENTE - [★],[6]

Questa funzione viene utilizzata per regolare l'orologio del sistema e per stabilire il tempo di auto-inserimento come pure per articolare diverse funzioni di sistema. Non appena viene dato questo comando, le segnalazioni "Memoria, Esclusione e Guasto" iniziano a lampeggiare.

Comporre [*],[6],[CODICE PRINCIPALE],[Numero dall'elenco seguente]

- [1]** Orologio del sistema 24-ore (comporre hh:mm)
- [2]** Tempo auto-inserimento (comporre hh:mm)
- [3]** Impieghi futuri
- [4]** Attivazione/Disattivazione inserimento rapido
- [5]** Attivazione/Disattivazione auto-inserimento
- [6]** Attivazione/Disattivazione Gong
- [7]** Impieghi futuri
- [8]** Funzione prova sirena
- [0]** Prova installatore (disattivare dopo l'uso). (Questa funzione si disattiva automaticamente all'inserimento).

➔ **NOTA:** L'orologio del sistema è un orologio a 24-ore e i tempi vanno composti con numeri a due cifre.

Ad esempio:

hh: 01, 02, 11, 12, 23, 24

mm: 01, 02, 35, 36, 58, 59

8:05 va composto come 0805,

20:30 va composto come 2030

Le posizioni 0, 4, 5 e 6 attivano e disattivano diverse funzioni. Quando si preme il tasto corrispondente e si attiva la funzione, l'avvisatore della tastiera suona 3 volte. Se la funzione viene disattiva, l'avvisatore emette un suono lungo. Premendo il tasto [8] si esegue una prova di 2 secondi della Sirena, dell'avvisatore della tastiera e delle segnalazioni.

□ REGOLAZIONE DELL'OROLOGIO - [*],[6],[CODICE PRINCIPALE],[1]

La regolazione dell'orologio del sistema fornisce a questo l'ora esatta. Se il sistema è disalimentato (c.a. e batteria), esso non può mantenere l'ora. Quando la Centrale viene alimentata per la prima volta, o è rimasta senza alimentazione in c.a. e in batteria,

occorre ripristinare l'orologio del sistema. Se occorre ripristinare l'ora, sulla tastiera appare Guasto # 6. (Vedi [*],[2] Visualizzazione guasto sistema). La SEGNALAZIONE Guasto # 6 non viene generata se non sono state programmate l'ora della trasmissione di prova e l'ora dell'auto-inserimento con un'ora valida (in queste posizioni, 9999 disabilita queste prestazioni - Sezione [19] Orari del sistema, pagina 29).

□ REGOLAZ. ORA AUTO-INSERIM.- [*],[6],[CODICE PRINCIPALE],[2]

Si può programmare la Centrale MEDIA 6 in modo che si inserisca ogni giorno alla stessa ora. All'ora prescelta di auto-inserimento, la Centrale emette un breve suono ogni 10 secondi per un periodo di un minuto se la SEGNALAZIONE 2, Sezione [32] è spenta. Anche l'avvisatore della tastiera suona per 1 minuto. Se si preme un tasto qualsiasi durante il periodo di preavviso di 1 minuto, non avviene l'auto-inserimento. L'auto-inserimento viene tentato il giorno successivo alla stessa ora. Per regolare l'ora dell'auto-inserimento, comporre [*],[6],[CODICE PRINCIPALE],[2] e quindi l'ora ed i minuti come descritto all'inizio di questa Sezione. Questa prestazione deve essere anche abilitata. (Vedi funzione [5] sotto).

□ INSERIMENTO RAPIDO ON/OFF - [*],[6],[CODICE PRINCIPALE],[4]

Premendo [4] quando ci si trova nel modo di Comando funzioni utente, si abilita (3 suoni) o si disabilita (1 suono lungo) la prestazione di inserimento rapido. Quando questa prestazione è abilitata, la Centrale può essere inserita semplicemente premendo [*], [0]. Il codice di inserimento trasmesso per l'inserimento rapido è lo stesso di quello programmato per il Codice principale.

□ AUTO-INSERIMENTO ON/OFF - [*],[6],[CODICE PRINCIPALE],[5]

Premendo [5] quando ci si trova nel modo di Comando funzioni utente, si abilita (3 suoni) o si disabilita (1 suono lungo) la prestazione

di Auto-inserimento ON/OFF. Quando questa prestazione è abilitata, la Centrale si inserisce automaticamente ogni giorno alla stessa ora. L'ora viene programmata alla Sezione [19] o mediante [★],[6],[CODICE PRINCIPALE],[1].

☐ **GONG ON/OFF -**

[★],[6],[CODICE PRINCIPALE],[6]

Premendo [6] quando ci si trova nel modo di Comando funzioni utente, si abilita (3 suoni) o si disabilita (1 suono lungo) la prestazione Gong. Quando questa prestazione è abilitata, l'avvisatore della tastiera suona 5 volte ogni volta che si apre o si chiude una zona definita come ritardata o istantanea. La prestazione Gong non funziona con altre definizioni di zona. Si può utilizzare l'esclusione zona per eliminare il suono su zone dove non si desidera. La prestazione Gong funziona solo quando la Centrale è disinserita.

☐ **PROVA INSTALLATORE ON/OFF -**

[★],[6],[CODICE PRINCIPALE],[0]

Premendo il tasto [0] quando ci si trova nel modo di Comando funzioni utente, si abilita/disabilita la funzione Prova Installatore. Questa prestazione facilita la prova finale del sistema e quando viene abilitata, la Sirena sel collegata ai morsetti [Bell+] e [Bell-], funziona per 2 secondi ogni volta che si manda in allarme una zona. Ciascuna zona dovrebbe essere attivata singolarmente per evitare ogni confusione sulla zona che ha causato l'allarme. La Sirena risponde a tutte le zone indipendentemente da come esse sono definite nel programma. Per uscire dal modo Prova Installatore, inserire e disinserire la Centrale.

➔ **NOTA:** Il combinatore telefonico trasmette tutti gli allarmi ed i ripristini. Disabilitare il combinatore se questo non è desiderato. (Sezione [12] SEGNALAZIONE 1).

☐ **PROVA SIRENA -**

[★],[6],[CODICE PRINCIPALE],[8]

Premendo [8] quando ci si trova nel modo di

Comando funzioni utente, si fa suonare la Sirena, l'avvisatore della tastiera e si attivano tutte le segnalazioni della tastiera per 2 secondi.

☐ **COMANDO USCITA DI UTILITA' -**

[★],[7] OPPURE

[★],[7],[CODICE UTENTE]

L'uscita programmabile (Morsetto PGM) può essere programmata per l'attivazione da un comando di tastiera. Questa uscita può essere utilizzata per azionare altri dispositivi quali apriporta, luci speciali, elettroserrature o per riassetare rivelatori di fumo. (Vedere Sezione [24] Opzioni di uscita programmabile (Morsetto PGM), pagina 31, posizione 2, 3 o 4 per le funzioni che sono comandate dal comando tastiera [★],[7]). A seconda dell'opzione prescelta, il comando [★],[7] può richiedere o meno un successivo codice utente.

Quando viene inviato il comando corretto, l'avvisatore della tastiera e l'uscita PGM si attivano per 5 secondi.

☐ **COMANDO PROGRAMMAZIONE INSTALLATORE -**

[★],[8],[CODICE INSTALLATORE]

La Centrale MEDIA 6 viene programmata completamente dalla tastiera utilizzando i comandi nella Sezione [★],[8]. Questi comandi sono descritti in dettaglio nella Sezione programmazione di questo manuale. Il codice "default" installatore è "1-5-0-0".

☐ **INSERIMENTO SENZA RITARDO D'INGRESSO - [★],[9],[CODICE UTENTE]**

Digitando [★],[9] prima del codice d'inserimento, si inserisce la Centrale senza il ritardo d'ingresso sulle zone ritardate e vengono automaticamente escluse le zone IN CASA/FUORI.

Quando la Centrale è inserita mediante il comando [★],[9], la SEGNALAZIONE Inserita lampeggia per ricordare all'utente che il sistema è inserito senza il ritardo d'ingresso.

Questo comando permette all'utente di rimanere in casa e di avere un allarme istantaneo sulle porte d'ingresso.

❑ **INSERIMENTO PER LA NOTTE -
COMANDO [★],[1] A CENTRALE
INSERITA**

Dopo essersi ritirato per la notte, l'utente può riattivare le zone interne "IN CASA/FUORI" che sono state escluse, inviando il comando [★],[1] e la segnalazione Esclusione si spegne. Il comando [★],[1] non toglie l'esclusione dalle zone che sono state escluse manualmente.

❑ **COMANDO INSERIMENTO
RAPIDO - [★],[0]**

Digitando [★],[0], questo viene accettato come un codice valido d'inserimento se è stata abilitata la prestazione di Inserimento Rapido. Questo comando viene usato spesso quando si desidera che delle persone possano inserire il sistema, senza poterlo disinserire. Questo potrebbe essere usato con degli ospiti nel caso di un sistema d'allarme residenziale o per impiegati o personale di manutenzione nel caso di sistemi commerciali. Vedere le istruzioni nella Sezione Comando delle funzioni utente [★],[6],[CODICE PRINCIPALE], pagina 15, per l'abilitazione e disabilitazione della prestazione di inserimento rapido.

❑ **USCITA RAPIDA - [★],[0]
A CENTRALE INSERITA**

Digitando [★],[0], quando la Centrale è inserita l'utente può uscire dall'ambiente attraverso una zona ritardata senza alterare lo stato del sistema se è stata abilitata la prestazione uscita rapida. La prestazione uscita rapida può essere abilitata accendendo la SEGNALAZIONE 4, Sezione [32]. Dopo aver digitato [★],[0] a Centrale inserita, un solo circuito ritardato può essere attivato. Ogni ulteriore presenza nell'ambiente o l'attivazione di un'altra zona provoca l'avvio del ritardo d'ingresso nel sistema.

❑ **ZONE TASTIERA [F] - [E] - [P]**

Esistono tre zone che possono essere attivate con la semplice pressione di un tasto sulla tastiera. Affinché i tasti [F], [E] e [P] siano funzionali per la trasmissione, essi devono essere abilitati dall'installatore inviando i codici di allarme e di ripristino nella Sezione [09] di programmazione.

❑ **Tasto [F] (Incendio)**

Premendo il tasto [F] e mantenendolo premuto per 1 secondo, si attiva un allarme pulsato locale e, se programmato, si trasmette l'allarme alla Centrale di Sorveglianza. L'avvisatore della tastiera suona una serie di brevi suoni una volta che la Centrale ha accettato l'allarme.

❑ **Tasto [E] (Emergenza)**

Premendo il tasto [E] e mantenendolo premuto per 1 secondo, si trasmette, se programmato, un allarme di Emergenza alla Centrale di Sorveglianza. Non vi sono allarmi locali, né si accendono le segnalazioni della tastiera quando viene attivata questa funzione di tasto. L'avvisatore della tastiera emette una serie di brevi suoni una volta che la Centrale ha accettato l'allarme ed un'altra serie di suoni dopo il completamento positivo della trasmissione alla Centrale di Sorveglianza.

❑ **Tasto [P] (Agressione)**

Premendo il tasto [P] e mantenendolo premuto per 1 secondo, si invia, se programmata, una trasmissione alla Centrale di Sorveglianza. Il segnale d'allarme può essere programmato sonoro o silenzioso. Vedere Sezione [12] di programmazione, 1^a codice di opzione sistema, SEGNALAZIONE 6. Se programmato come sonoro, la Sirena locale emette un suono continuo. L'avvisatore acustico della tastiera per il tasto [P] è programmabile, Sezione [14] SEGNALAZIONE 5, come informazione di ritorno (3 suoni) o silenzioso (nessun segnale dalla tastiera). Se programmato come sonoro, l'avvisatore suona una volta non appena viene accettato il comando del tasto.

6. GUIDA DI PROGRAMMAZIONE

□ INTRODUZIONE

La Centrale MEDIA 6 è interamente programmabile da tastiera ed utilizza una memoria EEPROM che può essere riprogrammata migliaia di volte. La memoria EEPROM non perde i dati programmati anche in caso di perdita totale di alimentazione. Le informazioni essenziali che stabiliscono il funzionamento della Centrale e del combinatore sono conservate in una sezione della memoria EEPROM che è accessibile mediante il codice installatore di programmazione o attraverso lo scarico dati. Se si perde il codice installatore, la EEPROM può essere riassetata al codice "default" di fabbrica. Vedere Sezione [30] Riassetto al "default" di fabbrica, pagina 32.

□ PER PROGRAMMARE LA CENTRALE MEDIA 6

Con la Centrale disinserita, comporre [★],[8],[1500]. La Centrale può essere programmata solo quando è disinserita. Il codice "default" dell'installatore è "1-5-0-0". Il codice installatore può essere cambiato. Vedere Sezione [20] Nuovo codice installatore.

Una volta inviato il comando installatore, la SEGNALAZIONE Inserita si accende in modo fisso, le segnalazioni "Memoria, Esclusione e Guasto" lampeggiano e la Centrale è pronta per la programmazione. **NOTA:** Se non viene premuto alcun tasto per 2 minuti, la Centrale ritorna alla condizione Disinserita ed occorre inviare di nuovo il comando completo installatore per poter riprendere la programmazione.

Con la SEGNALAZIONE Inserita accesa fissa, comporre due cifre per la sezione che si vuole programmare. Le sezioni per la Centrale MEDIA 6 vanno da [01] a [31] e ciascuna sezione può essere programmata in modo indipendente. La sezione [00] è riservata per la programmazione binaria che viene nor-

malmente eseguita su istruzioni del personale tecnico di fabbrica.

Una volta che sono state ricevute le 2 cifre della sezione che si desidera programmare, la SEGNALAZIONE Inserita si spegne e si accende in modo fisso la SEGNALAZIONE Disinserita, mentre la tastiera emette tre suoni. La tastiera è ora pronta ad accettare i dati per la sezione prescelta.

Molte sezioni contengono gruppi di comandi a 2 cifre e l'avvisatore della tastiera suona due volte dopo che viene inviato ciascun gruppo di 2 cifre. Quando si entra per la prima volta in una sezione, le prime quattro segnalazioni di zona indicano, in formato binario, il valore della prima cifra in quella sezione (vedere la descrizione della Visualizzazione dei dati binari qui sotto). Se si desidera cambiare quella cifra, basta comporre la nuova cifra. Se si desidera mantenere quella cifra senza modificarla, basta comporre la stessa cifra o saltare quella cifra premendo il tasto [F]. Una volta che è stata immessa o saltata la prima cifra, le quattro segnalazioni di zona visualizzano il valore della seconda cifra. Dopo che ogni cifra è stata composta o saltata, le segnalazioni di zona mostrano il valore della cifra successiva in formato binario.

Quando sono stati immessi tutti i dati richiesti per la sezione che è stata programmata, l'avvisatore della tastiera suona diverse volte e la SEGNALAZIONE Inserita si accende di nuovo ad indicare che i dati attesi sono stati immessi.

A questo punto si è ancora nel modo programmazione e basta solo comporre il numero di sezione per la sezione successiva che si desidera programmare.

Non è necessario programmare tutte le coppie di 2 cifre in ogni sezione. Si può entrare in una sezione e programmare in modo selettivo, andando solo alle cifre che si desidera

cambiare e premere quindi [#] per ritornare alla sezione di programmazione, da dove è possibile entrare in un'altra sezione per la programmazione. Per coppie di cifre, occorre programmare entrambe le cifre prima di premere il tasto [#]. Soltanto i dati inseriti prima di premere il tasto [#] vengono cambiati nella EEPROM.

❑ RIESAME DEI DATI PROGRAMMATI

Entrare nella sezione che si desidera riesaminare componendo le due cifre del numero di sezione. Per rivedere i dati, premere il tasto [F] ed i LED delle prime quattro zone indicano il valore, in formato binario, della prima cifra in quella sezione. Ciascuna pressione del tasto [F] fa avanzare la visualizzazione alla cifra successiva. Alla fine della sezione, l'avvisatore della tastiera suona per diverse volte e ritorna al modo di programmazione da dove si può scegliere un'altra sezione per il riesame o la programmazione.

➔ **NOTA:** Usando il metodo sopra indicato si possono rivedere solo le sezioni da [01] a [11], da [20] a [24] e [26], [27], [28]. Non è possibile rivedere le sezioni [15], [17], [18], [19], [25], [29] e [33].

❑ VISUALIZZAZIONE DEI DATI BINARI

Le segnalazioni di zona da 1 a 4 servono a visualizzare il valore, in formato binario, dei dati, come mostrato nella tabella che segue.

* IMMISSIONE DATI ESADECIMALI (HEX)																
VALORE	0	1	2	3	4	5	6	7	8	9	*A	*B	*C	*D	*E	*F
ZONA 1	☐	■	☐	■	☐	■	☐	■	☐	■	☐	■	☐	■	☐	■
ZONA 2	☐	☐	■	■	☐	☐	■	■	☐	☐	■	■	☐	☐	■	■
ZONA 3	☐	☐	☐	☐	■	■	■	■	☐	☐	☐	☐	■	■	■	■
ZONA 4	☐	☐	☐	☐	☐	☐	☐	■	■	■	■	■	■	■	■	■
■ = ACCESO ☐ = SPENTO																
* VEDI ISTRUZIONI IMMISSIONE DATI (HEX) QUI SOTTO																

❑ VISUALIZZAZIONE SEGNALAZIONI ZONA SEZIONI [12], [13], [14], [16], [31], [32]

Queste sezioni usano le segnalazioni di zona per indicare quali funzioni sono attive e quale numero di tasto deve essere premuto per accenderle e spegnerle. Quando si è entrato nella sezione, le segnalazioni di zona da 1 a 6 visualizzano quali funzioni sono attualmente accese. Premendo il numero di tasto corrispondente al numero della SEGNALAZIONE Zona si accende e si spegne alternativamente la funzione e la SEGNALAZIONE Zona segue. Tutte le funzioni possono essere SPENTE premendo [0]. Quando si è fatta la scelta corretta, premere [#] per memorizzare le scelte e ritornare al modo di programmazione dove si può scegliere un'altra sezione.

❑ PROGRAMMAZIONE DATI ESADECIMALI (HEX)

Alcuni tipi di programmazione possono richiedere l'immissione di dati in formato esadecimale. La numerazione esadecimale (HEX) usa le cifre da 0 a 9 e le lettere da A a F.

Le lettere da A a F sono rappresentate dai tasti numerali da 1 a 6. Per comporre i dati in formato HEX, premere per prima cosa il tasto [★]. La SEGNALAZIONE Disinserita lampeggia. Comporre il valore HEX e quindi premere di nuovo il tasto [★] per ritornare al modo di ingresso normale. La SEGNALAZIONE Disinserita cessa di lampeggiare.

- Per comporre 'A' - Comporre [★1★]
- Per comporre 'B' - Comporre [★2★]
- Per comporre 'C' - Comporre [★3★]
- Per comporre 'D' - Comporre [★4★]
- Per comporre 'E' - Comporre [★5★]
- Per comporre 'F' - Comporre [★6★]

➔ Comporre [★] PRIMA e DOPO ciascuna cifra. L'ultima cifra in ciascuna sezione non richiede che venga premuto l'asterisco finale.

Le pagine seguenti forniscono una descrizione completa di ciascuna sezione di programmazione e la sezione finale è una tabella di programmazione dove si possono registrare tutte le programmazioni per riferimento futuro.

SEZIONI DI PROGRAMMAZIONE: DESCRIZIONI

□ [01] 1[^] NUMERO TELEFONICO (Combinatore)

Questo è il primo numero telefonico che il combinatore chiama. Vedere Sezione [25] Istruzioni di chiamata per combinatore, pagina 32.

Dopo aver composto in numero di Sezione [01], comporre il numero telefonico nello stesso modo in cui lo si seleziona su un telefono a tastiera. Premere [#] dopo l'ultima cifra per completare la programmazione del numero telefonico.

Una seconda ricerca del tono di selezione, come richiesto in un sistema PBX, può essere aggiunta programmando un 'D' HEX fra le cifre nel numero telefonico dove è necessario. Per comporre 'D' HEX, premere [*] seguito da [4] e poi [*].

Invece di una ricerca del tono di selezione, si può inserire una pausa di 4 secondi fra le cifre nel numero telefonico.

Comporre [*2*] per selezionare "*" (HEX 'B')

Comporre [*3*] per una pausa di 4 secondi (HEX 'C')

Il numero totale di cifre, comprese le ricerche di tono di Centrale e le pause, non deve superare 16. Ricordare di premere [#] per completare l'ingresso del numero telefonico.

Comporre due cifre per programmare un'altra sezione.

□ [02] 1[^] CODICE UTENTE (Combinatore)

Il 1[^] Codice Utente viene sempre trasmesso al primo numero telefonico per identificare il cliente. Comporre un numero a 4 cifre. Se sono richieste cifre HEX da A a F, ricordare di comporre "*" prima e "*" dopo la cifra.

Quando è richiesta una cifra 0 nel codice utente, comporre HEX 'A' ([*1*]) per trasmettere 10 impulsi che verranno interpretati come uno zero dal ricevitore della Centrale di Sorveglianza.

Se è richiesto un codice a 3 cifre, come nei formati 3/1, comporre [0] come l'ULTIMA cifra. Lo [0] rappresenta una cifra nulla ... non vengono trasmessi impulsi.

□ [03] 2[^] NUMERO TELEFONICO (Combinatore)

Questo è il secondo numero telefonico che il combinatore seleziona. Vedere [01] per le istruzioni di programmazione.

□ [04] 2[^] CODICE UTENTE (Combinatore)

Il secondo codice utente viene sempre trasmesso al 2[^] numero telefonico. Vedere [02] per le istruzioni di programmazione.

□ CODICI DI RAPPORTO DA [05] A [10]

Queste sezioni sono utilizzate per programmare i codici di rapporto del combinatore. Un codice di rapporto viene trasmesso assieme con il codice utente con ciascuna trasmissione. Se i codici di rapporto non sono programmati, nessuna trasmissione viene inviata quando avviene un evento. (Ad esempio Allarme, Ripristino, Apertura/Chiusura, Guasto, ecc.). Per impedire che venga inviata una trasmissione per ciascun evento nelle sezioni seguenti, lasciarlo non programmato o comporre [00] come codice di rapporto.

Le sezioni [05] e [06] hanno ciascuna 6 codici di rapporto. Le sezioni [07], [08] e [10] hanno ciascuna 7 codici di rapporto, mentre Sezione [09] ha 8 codici di rapporto. Una volta che

si è entrati in una sezione, il sistema attende che venga composto una serie di numeri a due cifre. La tastiera suona due volte e la **SEGNALAZIONE** Inserita lampeggia dopo ogni ingresso di due cifre. Dopo che si è composto l'ultimo numero a due cifre, la programmazione della sezione attuale è completata. La tastiera emette una serie di suoni, la **SEGNALAZIONE** Disinserita si **SPEGNE** e la **SEGNALAZIONE** Inserita si **ACCENDE**. La tastiera è quindi pronta ad accettare il numero successivo di sezione per la programmazione. Quando si cambiano i codici di rapporto in una sezione, è possibile far scorrere il codice che si vuole cambiare premendo il tasto [F]. Solo i codici effettivamente cambiati vengono modificati nella EEPROM. Premere [#] per uscire dalla sequenza di programmazione.

[05] CODICI DI RAPPORTO ALLARME ZONA

Una volta entrati nella Sezione [05], la Centrale attende 6 numeri a due cifre per i codici di rapporto allarme per le zone da 1 a 6. Questi codici vengono utilizzati dal combinatore quando vi è un allarme nella zone da 1 a 6. Qui di seguito vi sono diversi esempi di programmazione e la trasmissione che ne risulta utilizzando diversi formati per i codici di rapporto. Per ottenere diversi formati è necessario immettere i dati nella Sezione Codice Utente, [02] o [04], nelle sezioni Codici di Rapporto, da [05] a [10] e nella Sezione Formato del Combinatore [23].

FORMATO 3/1

IL RAPPORTO NON-ESTESO RICHIEDE:

- ✗ Codice Utente a 3 cifre nelle sezioni [02] o [04], cioè comporre 1230 per il codice utente 123
- ✗ Codice Formato [0], [1], [2], [3], [4] a seconda del tipo di ricevitore nella Sezione [23]
- ✗ Una sola cifra nella Sezione Codice Rapporto Allarme [05], cioè comporre [30] per codice 3 a cifra sola (0= nessun impulso)

✗ **TRASMISSIONE INVIATA:** 123 3

FORMATO 4/2

IL RAPPORTO NON ESTESO RICHIEDE:

- ✗ Codice Utente a 4 cifre nelle sezioni [02] o [04], cioè comporre [1234] per Codice Utente 1234
- ✗ Codice Formato [0], [1], [2], [3], [4] a seconda del tipo di ricevitore nella Sezione [23]
- ✗ Codice Rapporto Allarme a due cifre nella Sezione [05], cioè comporre [31] per codice a due cifre 31

✗ **TRASMISSIONE INVIATA:** 1234 31

FORMATO 3/1

RAPPORTO ESTESO RICHIEDE:

- ✗ Codice Utente a 3 cifre nelle sezioni [02] o [04], cioè comporre 1230 per Codice Utente 123
- ✗ Codice Formato [8], [9], [A], [B], [C] a seconda del tipo di ricevitore nella Sezione [23]
- ✗ Codice Rapporto Allarme a due cifre nella Sezione [05], cioè comporre [31] per il codice a due cifre 31

✗ **TRASMISSIONE INVIATA:**

1^ giro 123 3

2^ giro 333 1

Se non si desidera una trasmissione per un particolare codice di rapporto, comporre '00' o 'FF' per escludere quel codice di rapporto.

[06] CODICI DI RAPPORTO RIPRISTINO ZONA

Questo codici di rapporto vengono utilizzati dal combinatore per trasmettere i ripristini di zona per le zone da 1 a 6. Utilizzare le istruzioni nella Sezione [05] sopra come guida per la programmazione.

**□ [07] CODICI DI RAPPORTO
DI CHIUSURA (INSERIMENTO)
CODICE DI RAPPORTO
PARZIALE DI CHIUSURA**

I codici di rapporto da 1 a 6 vengono utilizzati per identificare le Chiusure per i Codici di Accesso da 1 a 6. Se viene identificata la chiusura Parziale nella Sezione [14], allora vengono trasmessi i codici di Allarme per le zone Escluse manualmente quando il sistema viene chiuso con una o più zone escluse.

Quando si trasmette nei formati 4/2, 3/1 o ogni altro formato esteso, vedere Sezione [05] sopra. I 6 codici di chiusura vengono programmati come segue.

[C1], [C2], [C3], [C4], [C5], [C6] - Dove la prima cifra HEX 'C' rappresenta un segnale di chiusura e la seconda cifra rappresenta il Codice di Accesso Utente che è stato usato per Inserire il sistema. (HEX 'C' potrebbe essere qualsiasi altro numero a seconda di cosa viene utilizzato presso la Centrale di Sorveglianza). La trasmissione del Codice di Chiusura avviene dopo il Ritardo di Uscita. Di conseguenza, se il sistema viene Inserito e Disinserito prima che scada il Tempo di Uscita, non avviene la trasmissione di chiusura.

Il Codice di Chiusura Parziale, se usato, viene trasmesso assieme con il Codice regolare di Chiusura per identificare la chiusura come una Chiusura Parziale.

Quando il sistema è stato Inserito utilizzando il comando di Inserimento Rapido, [★],[0] o utilizzando la prestazione di Auto-Inserimento, viene trasmesso il Codice Utente #1.

**□ [08] CODICI DI RAPPORTO
DI APERTURA (DISINSERIMENTO)
DOPO IL CODICE DI RAPPORTO
ALLARME**

I primi 6 Codici di Rapporto corrispondono ai 6 Codici di accesso Utente. Quando il sistema viene disinserito utilizzando uno dei Codici di Accesso, viene trasmesso il corrispondente Codice di Rapporto in questa sezione. Vedere Sezione [07] sopra per gli

esempi di programmazione Codice di Rapporto.

Se viene programmato il Codice Dopo Allarme, viene trasmesso quel codice alla Centrale di Sorveglianza all'Apertura se un allarme è avvenuto durante il precedente periodo d'inserimento. Questa prestazione è utile negli impianti dove non vengono riportati normalmente le Aperture e Chiusure, ma si desidera inviare un rapporto alla Centrale di Sorveglianza se è avvenuto un allarme durante il periodo d'inserimento precedente. Questa prestazione permette alla Centrale di Sorveglianza di conoscere quando l'utente si trova nell'ambiente ed è disponibile a ricevere un rapporto sugli allarmi che si sono verificati quando il sistema era inserito.

**□ [09] ALLARMI DI PRIORITA'
E RIPRISTINI**

Questi codici di rapporto vengono utilizzati dal combinatore per trasmettere l'elenco seguente di Allarmi/Guasti e Ripristini. Vedere Sezione [05] come guida alla programmazione.

- ✗ Guasto circuito incendio
- ✗ Allarme [P] Aggressione da tastiera
- ✗ Allarme [F] Incendio da tastiera
- ✗ Allarme [E] Emergenza da tastiera
- ✗ Ripristino Guasto circuito incendio
- ✗ Ripristino [P] Aggressione da tastiera
- ✗ Ripristino [F] Incendio da tastiera
- ✗ Ripristino [E] Emergenza da tastiera

La trasmissione per l'attuazione dei tasti [F], [E] e [P] avviene solo se sono programmate le sezioni relative in [09] con un Codice di Rapporto.

□ [10] ALLARMI E RIPRISTINI DI MANUTENZIONE

Questi Codici di Rapporto vengono usati dal combinatore per trasmettere l'elenco seguente di Allarmi e Ripristini. Vedere Sezione [05] come guida alla programmazione.

- ✗ Allarme batteria bassa
- ✗ Allarme mancanza rete
- ✗ Allarme guasto fusibile
- ✗ Ripristino batteria bassa
- ✗ Ripristino mancanza rete
- ✗ Ripristino guasto fusibile

Codice prova automatica (Il codice di prova non viene trasmesso se viene selezionato uno scarico dati periodico, vedere Sezione [14] 3^a Codice opzioni sistema, SEGNALAZIONE 3, pagina 27). Per il rapporto del codice di prova automatica, occorre inserire il tempo fra i rapporti (in giorni) nella Sezione [17] Temporizzazioni sistema, pagina 28, e l'ora del giorno per il rapporto nella Sezione [19] Orari del sistema, pagina 29.

□ [11] DEFINIZIONI DI ZONA

Come nelle sezioni dei Codici di Rapporto, una volta che si entra in questa sezione, sono richiesti 6 numeri a due cifre. Ciascun numero a due cifre immesso definisce come funziona una zona.

□ Prima Cifra

La prima cifra stabilisce se una zona provoca un allarme silenzioso o sonoro e se la risposta di zona deve essere veloce o lenta. Il tempo di risposta del circuito può essere programmato nella Sezione [17] e può essere stabilito da 10ms a 990ms. Il tempo di risposta del circuito programmato in fabbrica (default) è di 500ms. Se stabilito in veloce, il tempo di risposta del circuito è di 10ms e, se stabilito in lento, il tempo di risposta del circuito è di 500ms o quello stabilito nella sezione [17]. Tutti i circuiti stabiliti per "lento" avranno la stessa risposta come stabilito alla Sezione [17].

- [0] = LENTO e SONORO
- [1] = LENTO e SILENZIOSO
- [2] = VELOCE e SONORO
- [3] = VELOCE e SILENZIOSO

□ Seconda Cifra

La seconda cifra #2 stabilisce il tipo di zona, da [0] a [8] come descritto sotto.

[0] CIRCUITO A RITARDO NORMALE -

Questo circuito ha un ritardo di entrata e di uscita e viene normalmente utilizzato per porte entrata/uscita. Il ritardo di uscita inizia appena viene inserita la Centrale. Il circuito può essere aperto e chiuso durante il tempo di uscita senza provocare un allarme. Dopo che è esaurito il ritardo di uscita, l'apertura del circuito fa iniziare il ritardo di entrata. Durante il ritardo di entrata, l'avvisatore della tastiera suona in modo continuo per avvisare l'utente che il sistema deve essere disinserito. Se la Centrale viene disinserita prima che scada il tempo di entrata, non viene generato alcun allarme.

Il tempo di "default" per questo tipo di circuito è di 30 secondi come ritardo d'entrata e di 45 secondi come ritardo di uscita. I ritardi di entrata e di uscita possono essere programmati in modo indipendente nella Sezione [17] per periodi da 1 a 99 secondi. Tutti i circuiti programmati come tipo [0] hanno ritardi di entrata e uscita come programmati nella Sezione [17] o i tempi di "default" se non viene programmata Sezione [17].

[1] CIRCUITO ISTANTANEO - Il circuito istantaneo viene normalmente utilizzato per contatti di porte e finestre ed ha il ritardo normale di uscita, ma è istantaneo quando viene aperto dopo il ritardo di uscita. Il ritardo di uscita è il tempo di "default" di 45 secondi o il tempo stabilito nella Sezione di programmazione [17].

- [2]** CIRCUITO INTERNO - Questo circuito viene normalmente utilizzato con rivelatori interni di movimento ed ha il ritardo normale di uscita. Il circuito ha anche il ritardo normale di entrata a condizione che il circuito ritardato sia stato attivato per primo.
Se si entra nell'ambiente senza passare da un ingresso "ritardato" e viene attivato un circuito del tipo [2], si genera un allarme immediato.
- [3]** CIRCUITO INTERNO IN CASA/FUORI - Questo circuito funziona come il circuito del tipo [2] con la seguente eccezione. Se il sistema è inserito e il circuito ritardato NON viene attivato durante il ritardo di uscita, il circuito tipo [3] viene ESCLUSO. Quando questo tipo di zona non è esclusa si comporta come una zona interna, o può avere un ritardo uguale al ritardo normale d'ingresso quando la SEGNALAZIONE 3, Sezione [32] è accesa. In questo modo se le zone IN CASA/FUORI sono escluse automaticamente o escluse con l'inserimento [★],[9] e l'utente va [★],[1], le zone IN CASA/FUORI sono ritardate.
- [4]** CIRCUITO SIRENA 24-ORE - Questo circuito è attivo in ogni momento e crea un allarme se la Centrale è inserita o disinserita. Questo circuito attiva sempre l'uscita Sirena.
- [5]** SIRENA/CICALINO 24-ORE - Funziona come il tipo [4] eccetto che l'uscita Sirena viene attivata solo quando la Centrale è inserita e viene attivato solo l'avvisatore della tastiera quando la Centrale è disinserita.
- [6]** CICALINO 24-ORE - Funziona come il tipo [4] eccetto che solo il cicalino viene attivato nel modo Inserito e Disinserito.
- [7]** CIRCUITO RITARDATO AUSILIARIO - Questo circuito funziona nello stesso modo del circuito tipo [0] eccetto che i ritardi di entrata/uscita possono essere stabiliti in modo indipendente nella Sezione [18]. Questo tipo di circuito è utile quando è richiesto un circuito con un ritardo di entrata e/o di uscita che sia diverso dai ritardi normali stabiliti per le zone tipo [0] nella Sezione [17]. Se la SEGNALAZIONE 5, Sezione [32] è accesa si può inserire il sistema anche se il circuito ritardato ausiliario è aperto (SEGNALAZIONE DISINSERITA ACCESA). Inoltre il sistema può essere inserito con il circuito ritardato ausiliario chiuso e questo può essere aperto prima che scada il ritardo ausiliario di uscita. In entrambi i casi il circuito ritardato ausiliario non diventa attivo fino a quando non scade il ritardo ausiliario di uscita ed il circuito viene chiuso.
- [8]** CIRCUITO INCENDIO - Benché venga riportato un segnale comune d'incendio, un numero qualsiasi delle 6 zone può essere programmato come circuito Incendio. Un circuito Incendio è supervisionato con resistenza di fine linea (contatti N.A. che iniziano l'allarme), concepito per accettare rivelatori di fumo a 4-conduttori ad auto-aggancio. Vedere lo schema d'installazione del circuito Incendio. In allarme, con il circuito incendio in corto circuito, la Sirena pulsa ad indicare che è stato attivato un circuito Incendio. La trasmissione dal combinatore digitale è ritardata di 30 secondi.

Se l'allarme viene riconosciuto, premendo il tasto [#], l'allarme viene silenziato e, se NON sono scaduti i 30 secondi di ritardo, la trasmissione viene annullata. Se l'allarme NON viene riconosciuto entro i 30 secondi, la trasmissione viene effettuata e non può essere annullata. Se l'allarme è

stato silenziato ma i rivelatori di fumo non sono stati TUTTI ripristinati in condizioni normali, l'allarme suona di nuovo dopo 90 secondi e 30 secondi dopo il combinatore trasmette l'allarme. Se l'allarme suona, può essere di nuovo silenziato tramite il tasto [#] e la trasmissione del combinatore viene annullata se l'allarme viene silenziato entro il ritardo di 30 secondi.

Per ripristinare i rivelatori di fumo in condizioni normali, eliminare tutti i prodotti di combustione dal rivelatore ed eseguire un riassetto premendo i tasti [★] e [7]. Vedere Sezione [24] per la programmazione del morsetto PGM per il riassetto dei rivelatori di fumo. Premendo [★],[7] si toglie alimentazione dai rivelatori di fumo per 5 secondi e se i rivelatori sono liberi dal fumo, essi ritornano in condizione normali. Se i rivelatori hanno ancora del fumo al loro interno, l'allarme suona di nuovo e si ripete la sequenza descritta sopra. Per un'apertura su ciascun circuito programmato per Incendio, si accende la SEGNALAZIONE Guasto e l'avvisatore della tastiera suona ogni 10 secondi. Il cicalino di guasto della tastiera suona e la SEGNALAZIONE Guasto si accende indipendentemente se la Centrale è inserita o disinserita. Il combinatore trasmette la condizione di guasto se programmato nella Sezione [09]. La SEGNALAZIONE Guasto può essere silenziata premendo il tasto [#]. La SEGNALAZIONE Guasto si spegne quando i guasti del circuito Incendio sono TUTTI eliminati. Per stabilire il tipo di Guasto, premere [★],[2].

CIFRA #2 RIASSUNTO:

- [0] = Circuito ritardato normale
- [1] = Circuito istantaneo
- [2] = Circuito interno totale
- [3] = Circuito interno ... IN CASA/FUORI
- [4] = Circuito 24-ore ... sirena
- [5] = Circuito 24-ore ... sirena/cicalino
- [6] = Circuito 24-ore ... cicalino
- [7] = Circuito ritardato ausiliario
- [8] = Circuito incendio

□ [12] 1^ CODICE OPZIONI SISTEMA

Il 1^ Codice Opzioni Sistema viene stabilito utilizzando le segnalazioni di zona come indicato nella tabella seguente. Una volta entrati nella Sezione [12], le 6 segnalazioni di zona indicano lo stato di ciascuna opzione. Premere un tasto del numero corrispondente al numero della SEGNALAZIONE Zona per ATTIVARE e DISATTIVARE l'opzione. Premendo il tasto [0] si SPENGOLO tutte le segnalazioni di zona e le opzioni sono stabilite come indicato in "Segnalazioni spente".

SEGNALAZIONE ZONA

- [1] ACCESO Combinatore escluso
* SPENTO Combinatore incluso
- [2] ACCESO Trasmissione periodo 24-ore
* SPENTO Trasmissione periodo inserimento
- [3] * ACCESO Visualizzazione d'allarme quando inserita
SPENTO Nessuna visualizzazione d'allarme quando inserita
- [4] * ACCESO Selezione multifrequenza **
SPENTO Selezione decadica
- [5] ACCESO Circuiti N.C. (Eccetto circuiti incendio)
* SPENTO Circuiti con resistenza di fine linea
- [6] * ACCESO Allarme tastiera [P] Aggressione sonoro
SPENTO Allarme tastiera [P] Aggressione silenzioso

* Regolazioni di fabbrica "default"

** La selezione multifrequenza passa a selezione decadica dopo 2 tentativi infruttuosi di selezione multifrequenza

□ [13] 2^ CODICE OPZIONI SISTEMA

Usare lo stesso metodo di programmazione come in Sezione [12]

SEGNALAZIONE ZONA

- [1] * ACCESO Chiama solo il 1^ numero telefonico
SPENTO Chiama il 1^ numero telefonico con riserva al 2^
 - [2] ACCESO Codice principale non modificabile dall'utente
* SPENTO Codice principale modificabile dall'utente
 - [3] ACCESO Tono conferma 1600Hz**
* SPENTO Tono conferma 1400Hz
 - [4] ACCESO Modulo PC16OUT abilitato
* SPENTO Modulo PC16OUT disabilitato
 - [5] ACCESO 6^ codice è il codice persona servizio (Uso una sola volta)
* SPENTO 6^ codice è un normale codice utente
 - [6] ACCESO Conferma a 1400Hz per formati Radionics #3, 4, B e C
* SPENTO Conferma a 2300Hz per formati Radionics #3, 4, B e C
- * Regolazioni di fabbrica "default"
** Con il suono sirena abilitato, la Sirena emette un breve suono all'inserimento e due brevi suoni al disinserimento

➔ **NOTA:** Quando la Centrale è predisposta per l'auto-inserimento, la Sirena emette un breve suono ogni 10 secondi per un minuto prima che la Centrale si auto-inserisca a meno che venga esclusa la "sirena durante l'auto-inserimento" (SEGNALAZIONE 2, Sezione [32]).

□ [14] 3^ CODICE OPZIONI SISTEMA

Usare lo stesso metodo di programmazione come in Sezione [12]

SEGNALAZIONE ZONA

- [1] ACCESO Codice utente necessario per esclusione
* SPENTO Codice utente non necessario per esclusione
- [2] ACCESO Abilitata prestazione chiamata scarico dati [✳],[4]
* SPENTO Disabilitata prestazione chiamata scarico dati [✳],[4]**
- [3] ACCESO Scarico periodico dei dati ***
* SPENTO Trasmissione periodica di prova
- [4] ACCESO [✳],[4] Richiede un codice utente
* SPENTO [✳],[4] Non richiede un codice utente
- [5] * ACCESO Tasto [P] Aggressione ha una retroazione sonora della tastiera
SPENTO Tasto [P] Aggressione non ha una retroazione sonora della tastiera
- [6] ACCESO Chiusure parziali identificate ****
* SPENTO Chiusure parziali non identificate

* Regolazioni di fabbrica "default"

** Il comando [✳],[4] può essere abilitato così che mediante questo comando l'utente o l'installatore sul posto può iniziare una chiamata al computer di scarico dati.

*** La Centrale può essere abilitata a chiamare periodicamente il computer di scarico dati. La frequenza del ciclo (in giorni) per la chiamata è stabilito nella Sezione [17] e l'ora del giorno per la chiamata è stabilita nella Sezione [19]. La chiamata automatica al computer di scarico dati può essere utilizzata per aggiornare il programma della Centrale e/o per caricare le informazioni di stato dalla Centrale.

**** Se le chiusure parziali sono identificate, il codice chiusure parziali sarà trasmesso se alcune zone verranno escluse all'inserimento.

□ [15] VARIABILI DI COMUNICAZIONE

Una volta entrati in questa sezione, sono attesi due numeri a 2 cifre. Non premere il tasto [#] mentre si compongono i dati. Il primo numero a 2 cifre stabilisce il numero di tentativi (Coppie di allarmi e ripristini) per zona che il combinatore farà prima di chiudere per quella zona (Chiusura Allarmi ripetuti). Il numero di tentativi è per il periodo come definito nella 1^a Sezione codice di Opzione Sistema, SEGNALAZIONE ZONA 2. Il numero di tentativi può essere programmato da '00' a '99' secondi, dove '00' significa che il combinatore farà un numero illimitato di tentativi. La zona incendio non può essere limitata, essa trasmette sempre. Il secondo numero a due cifre stabilisce il ritardo prima della trasmissione. Questo ritardo è per le zone definite solo come zone intrusione. Il circuito incendio o i circuiti 24-ore non sono ritardati. Questo tempo può essere programmato da "00" a "99" secondi, dove "00" significa senza ritardo.

□ [16] MASCHERA ESCLUSIONE ZONA

Usare lo stesso metodo di programmazione come usato nella Sezione [12]. Se la SEGNALAZIONE ZONA è ACCESA, la zona può essere esclusa, se è SPENTA non può essere esclusa mediante il comando [★],[1]. La zona Incendio non può essere esclusa.

□ [17] TEMPORIZZAZIONI SISTEMA

Esistono 6 temporizzazioni di sistema che possono essere programmate in questa sezione e ciascuna programmazione richiede un numero a 2 cifre. Non premere il tasto [#] durante la programmazione dei dati.

- [1]** Ritardo entrata (da 01 a 99 secondi) - Questa programmazione stabilisce il ritardo NORMALE di entrata. Il ritardo di entrata di fabbrica "default" è 30 secondi. Vedere Sezione [11] Definizioni di zona, pagina 24, per le definizioni di zona.
- [2]** Ritardo uscita (da 01 a 99 secondi) - Questa programmazione stabilisce il ritardo NORMALE di uscita. Il ritardo di uscita di fabbrica "default" è 45 secondi. Vedere Sezione [11] Definizioni di zona, pagina 24, per le definizioni di zona.
- [3]** Temporizzazione Sirena (da 01 a 99 minuti) - Questa programmazione stabilisce il tempo che la Sirena suona prima che si spenga automaticamente. La temporizzazione di fabbrica "default" della sirena è 4 minuti.
- [4]** Ritardo di trasmissione mancanza rete (da 01 a 99 minuti) - Questa programmazione stabilisce il tempo che il combinatore aspetta prima di trasmettere un rapporto di mancanza rete. Il "default" di fabbrica è 30 minuti.
- [5]** Tempo di risposta circuito "lento" ([da 01 a 99] x 10 ms) - Questa programmazione stabilisce il tempo di risposta "LENTO" del circuito e fornisce tempi da 10 ms a 990 ms. Il tempo di risposta circuito "LENTO" di "default" di fabbrica è 500ms. **NOTA:** Il tempo di risposta circuito "VELOCE" è fisso a 10ms. Vedere Sezione [11] Definizioni di zona, pagina 24.
- [6]** Intervallo delle trasmissioni di prova (da 01 a 99 giorni) - Questa programmazione stabilisce la frequenza, in giorni, della trasmissione di prova sia attraverso il combinatore, sia chiamando il computer di scarico dati. Vedere Sezione [14] 3^a codice di opzione sistema, SEGNALAZIONE 3. Il valore "default" di fabbrica è 30 giorni.

□ [18] RITARDI DEL CIRCUITO AUSILIARIO

Questa sezione richiede due programmazioni a 3 cifre per stabilire i ritardi di entrata e di uscita del circuito ausiliario. Non premere il tasto [#] durante la programmazione dei dati. Il ritardo di entrata di "default" è 45 secondi e può essere cambiato in qualsiasi momento da '000' secondi a '249' secondi. Il ritardo di uscita di "default" è 60 secondi e può essere cambiato in qualsiasi momento da '000' secondi a '249' secondi.

Affinché i ritardi ausiliari siano effettivi in un circuito, occorre stabilire il circuito come tipo [7] nella Sezione [11] Definizioni di zona, pagina 25.

□ [19] ORARI DEL SISTEMA

Questa sezione richiede due programmazioni a 4 cifre per stabilire l'ora dell'inserimento automatico e quella della trasmissione di prova. Non premere il tasto [#] durante la programmazione. Per entrambi questi orari il tempo di "default" di fabbrica è '9999', cioè NON AVVIENE l'inserimento automatico o la trasmissione di prova, anche se queste funzioni sono abilitate. Devono essere programmati tempi VALIDI in questa sezione, affinché queste prestazioni siano operanti. L'orologio di sistema è del tipo a 24-ore.

Due cifre da '00' a '23' sono programmate per l'ora del giorno e due cifre da '00' a '59' sono programmate per i minuti del giorno. La trasmissione di prova o lo scarico periodico dei dati viene stabilito nella Sezione [14] 3^a codice di opzione sistema, SEGNALAZIONE 3, mentre la frequenza in giorni, per la trasmissione di prova o lo scarico periodico dei dati viene stabilito nella Sezione [17] Orari del sistema. Per una trasmissione di prova tramite il combinatore, occorre programmare un codice di prova automatica alla Sezione [10]. Per uno scarico periodico dei dati o per una trasmissione di prova tramite il combinatore telefonico digitale, occorre programmare un'ora VALIDA di trasmissione nella Sezione [19].

➔ **NOTA:** Se l'orologio del sistema non è regolato per un tempo VALIDO e se l'ora dell'inserimento automatico o della trasmissione di prova ha programmato un tempo VALIDO, allora viene generata una SEGNALAZIONE Guasto per perdita di ora dell'orologio del sistema. Comporre [★],[2], per esaminare il tipo di guasto. La SEGNALAZIONE 6 è accesa. Se né l'inserimento automatico né la trasmissione di prova hanno un tempo VALIDO, allora non ha importanza la regolazione dell'orologio del sistema.

□ [20] NUOVO CODICE INSTALLATORE

□ [21] NUOVO CODICE PRINCIPALE

□ [22] 2^a CODICE PRINCIPALE

Una volta che è stato programmato il numero di Sezione [20],[21] o [22], comporre un nuovo codice a 4-cifre. Utilizzare solo cifre da 0 a 9 come numeri di codice. Non premere i tasti [★] o [#].

Se viene fatto un errore digitando il codice, completare la programmazione delle 4-cifre, quindi comporre di nuovo il numero di sezione per programmare il codice corretto. Non premere [★] o [#] mentre si programma il codice.

□ [23] FORMATI DI COMUNICAZIONE

Questa sezione stabilisce il tipo di formato che viene inviato a ciascuno dei due numeri telefonici programmati nelle sezioni [01] e [03]. Per ciascun numero telefonico, comporre una cifra dall'elenco qui sotto. Vedere la sezione di programmazione dei dati "HEX" per le cifre da 'A' a 'F'.

La scelta per ciascun numero telefonico viene determinata dal tipo di ricevitore che viene chiamato. Comporre per prima cosa il numero di formato per il 1^o numero telefonico. E' necessario programmare entrambi i numeri di formato telefonico anche se il primo numero telefonico è l'unico ad essere usato. Scegliere dalle opzioni seguenti.

- [0]** SILENT KNIGHT/ADEMCO LENTO, 10 BPS (CONFERMA A 1400 Hz) 3/1, 3/2, 4/1 E 4/2 FORMATO NON-ESTESO
- [1]** SESCOA, FRANKLIN, DCI, VERTEX, 20 BPS (CONFERMA A 2300 Hz), 3/1, 3/2, 4/1 E 4/2 FORMATI NON-ESTESI
- [2]** SILENT KNIGHT VELOCE, 20 BPS (CONFERMA A 1400Hz), 3/1, 3/2, 4/1 E 4/2 FORMATO NON-ESTESO
- [3]** RADIONICS (CONFERMA A 2300/1400 Hz*), 3/1, 4/2 FORMATO NON-ESTESO
- [4]** RADIONICS (CONFERMA A 2300/1400 Hz*), 3/1, 4/2 FORMATO NON-ESTESO CON PARITA'
- [5]** DA NON USARE
- [6]** DA NON USARE
- [7]** A NON USARE
- [8]** SILENT KNIGHT, ADEMCO LENTO, 10 BPS (CONFERMA A 1400 Hz), 3/1 FORMATO ESTESO
- [9]** SESCOA, FRANKLIN, DCI, VERTEX, 20 BPS (CONFERMA A 2300 Hz), 3/1 FORMATO ESTESO
- [A]** SILENT KNIGHT VELOCE, 20 BPS (CONFERMA A 2300 Hz), 3/1 FORMATO ESTESO
- [B]** RADIONICS (CONFERMA A 2300/1400 Hz*), 3/1 FORMATO ESTESO
- [C]** RADIONICS (CONFERMA A 2300/1400 Hz*), 3/1 FORMATO ESTESO CON PARITA'
- [D]** DA NON USARE
- [E]** DA NON USARE
- [F]** DA NON USARE

* VEDERE LA SEZIONE [13] PER L'OPZIONE CONFERMA RADIONICS.

□ **Formati a 10 BPS e 20 BPS**

10 BPS è il formato standard lento usato nei ricevitori Silent Knight/Ademco. DATI = 1900 Hz, CONFERMA = 1400 Hz e VELOCITA' = 10 baud.

20 BPS è il formato standard veloce usato nei ricevitori DCI/Franklin/Sescoa e Vertex. DATI = 1800 Hz, CONFERMA = 2300 Hz e VELOCITA' = 20 baud.

□ **Formato RADIONICS**

Per il formato convenzionale Radionics 3/1, il modo di comunicazione dovrebbe essere stabilito sui giri Radionics [B] o sulla parità Radionics [C]. Viene normalmente utilizzata la versione estesa del formato Radionics.

Le seguenti indicazioni vengono fornite come aiuto nella configurazione della Centrale MEDIA 6 per il formato Radionics.

- 1)** Il codice utente deve essere solo di 3-cifre con uno zero che fa da 4^a cifra. (Cioè comporre [1230] per programmare un codice utente 123).
- 2)** I codici che riportano allarmi di zona devono essere tutti codici numerici ad una sola cifra senza che venga inviato un 2^a giro esteso. (Cioè Zona 1 = 10, Zona 2 = 20,...Zona 6 = 60). Lo zero nella seconda posizione della cifra indica che la Centrale MEDIA 6 non invia un giro esteso.
- 3)** Tutti gli altri codici che non riportano allarmi devono essere predisposti ad inviare un 2^a giro esteso. La prima cifra del codice di rapporto viene utilizzata per identificare l'evento mentre la seconda cifra o quella estesa viene utilizzata per associare l'evento con un articolo particolare. (Cioè un codice di rapporto "E3" significa ripristino zona 3: "E" per ripristino e "3" per zona 3)

4) Il seguente è un elenco degli identificatori della prima cifra che dovrebbero essere usati con il formato Radionics:

- ✗** RIPRISTINI "E"
ESEMPIO "E3" = RIPRISTINO
ZONA 3
- ✗** APERTURE "B"
ESEMPIO "B2" = APERTURA
DA UTENTE 2
- ✗** CHIUSURE "C"
ESEMPIO "C4" = CHIUSURA
DA UTENTE 4
- ✗** GUASTI "F"
ESEMPIO "F5" = GUASTO
DA FONTE 5
- ✗** DIVERSI "D"
ESEMPIO "D1" = CHIUSURA
PARZIALE

**□ [24] OPZIONI USCITA
PROGRAMMABILE
(MORSETTO PGM)**

L'uscita PGM può essere programmata in questa sezione per operare in risposta a diverse operazioni della Centrale. L'impulso di uscita collega il morsetto PGM al negativo di alimentazione.

[01] IMPULSO NEGATIVO DI AVVIO - Questa opzione fornisce un impulso di uscita di 2 secondi prima della selezione per ottenere il tono di Centrale sulle apparecchiature telefoniche con avvio a fronte negativo.

[02] USCITA DI UTILITA', NESSUN CODICE D'ACCESSO - Quando attivata componendo [★],[7], l'uscita PGM va "BASSA" per 5 secondi e l'avvisatore della tastiera suona.

[03] USCITA DI UTILITA', QUALSIASI CODICE DI ACCESSO - Come [02], eccetto che il comando è [★],[7],[Qualsiasi codice di accesso valido].

[04] IMPULSO DI RIASSETTO DI 5 SECONDI - Quando si sceglie questa opzione, l'uscita PGM è normalmente "BASSA". Cioè è esattamente l'inverso di tutte le altre opzioni che sono normalmente "ALTE" e vanno "BASSE" quando attivate. Questa opzione serve normalmente come il ritorno negativo per l'alimentazione dei rivelatori di fumo a 4 conduttori (il "+" proviene dal morsetto AUX.+). Per attivare questa uscita (riassettare i rivelatori di fumo), comporre il comando [★],[7]. Il morsetto PGM va "ALTO" (circuito aperto) togliendo quindi alimentazione ai dispositivi collegati. L'avvisatore della tastiera suona per 5 secondi.

[05] IMPULSO DI CORTESIA - Questa opzione fornisce un'uscita che segue i ritardi di entrata e di uscita. Può essere usata per accendere una luce di cortesia vicino all'uscita per la durata dei ritardi entrata/uscita.

[06] MODO DI ASSERVIMENTO AVVISATORE TASTIERA - L'uscita PGM va "BASSA" per tutto il tempo in cui l'avvisatore della tastiera è ACCESO per "Zona avvisatore 24-ore", "Gong", "Ritardo entrata" e "Avviso auto-inserimento".

[07] STATO SISTEMA (INSERITO/DISINSERITO) - L'uscita PGM commuta e rimane a massa per tutto il tempo in cui la Centrale è inserita. L'uscita va "ALTA" (aperta) mentre la Centrale è disinserita.

[08] USCITA PER LAMPADA STROBO (USCITA AGGANCIATA D'ALLARME) - il PGM commuta a massa su un allarme e rimane "BASSA" fino a quando non viene disinserita la Centrale. Può essere utilizzata per indicare che è avvenuto un allarme prima di entrare negli ambienti.

[09] IMPOSSIBILITA' DI COMUNICARE - L'uscita PGM commuta a massa se il sistema non riesce a comunicare dopo 8 tentativi verso ciascun numero telefonico che viene chiamato in base alle istruzioni di chiamata del combinatore. L'uscita rimane "BASSA" fino a quando non avviene una comunicazione fruttuosa o non si cancella Guasto #5 dalla tastiera. Questa opzione può essere usata per agganciare due sistemi insieme in modo che se uno non riesce a comunicare, l'altro sistema può riportare il guasto.

□ [25] ISTRUZIONI DI CHIAMATA PER COMBINATORE

Questa sezione richiede 4 programmazioni a cifra singola utilizzando solo le cifre da 0 a 3. Questa sezione definisce come il combinatore chiama i numeri telefonici programmati nelle sezioni [01] e [03].

ALLARMI DI ZONA E RIPRISTINI
 CODICI DI ACCESSO APERTURE
 E CHIUSURE
 ALLARMI DI PRIORITA' E RIPRISTINI
 ALLARMI DI MANUTENZIONE
 E RIPRISTINI

Comporre UNA cifra per ciascuna di queste categorie dall'elenco qui sotto. Il "default" di fabbrica è = 1 per tutti i 4 gruppi di codice.

[0] Disabilita la funzione (nessuna trasmissione per il gruppo).

[1] Chiama il 1[^] numero telefonico e passa di riserva al 2[^] numero telefonico quando Sezione [13] SEGNALAZIONE 1 è messa su OFF e la Centrale ha fatto 8 tentativi infruttuosi sul telefono #1.

[2] Chiama solo il 2[^] numero telefonico.

[3] Chiama sempre entrambi i numeri telefonici.

Se si preme il tasto [#] durante la programmazione dei dati si ritorna al modo di programmazione installatore e NON vengono salvati i dati per questa sezione.

□ [26] NUMERO TELEFONICO DI SCARICO DATI

Questo numero telefonico viene usato dalla Centrale per chiamare il computer di scarico dati quando viene fatta una richiesta di chiamata componendo [★],[4] o per un auto-scarico. Vedere Sezione [14] 3[^] Codice opzioni sistema, pagina 27, SEGNALAZIONI 2 e 3. Vedere Sezione [01] 1[^] Numero telefonico, pagina 21, per le istruzioni sulla programmazione di questo numero telefonico.

□ [27] CODICE DI ACCESSO DI SCARICO DATI

Questo codice a 4 cifre permette alla Centrale di confermare che sta comunicando con un computer valido per ricevere lo scarico dati. Comporre le 4 cifre utilizzando solo i numeri da 0 a 9. Il codice "default" di fabbrica è "1-5-1-5".

□ [28] CODICE IDENTIFICAZIONE CENTRALE

Questo codice a 4 cifre consente al computer di scarico dati di confermare l'identità della Centrale. Comporre le 4 cifre utilizzando solo i numeri di 0 a 9. Il codice "default" di fabbrica è "1-5-0-1".

□ [29] NUMERO DI SQUILLI PRIMA DELLA RISPOSTA

La Sezione [29] viene usata per stabilire il numero di squilli prima che la Centrale prenda la linea e risponda alla chiamata. Vedere Sezione [31] di seguito per le informazioni sulla Centrale quando viene utilizzata con una segreteria telefonica sulla stessa linea.

□ [30] RIASSETTO AL "DEFAULT" DI FABBRICA (programma)

Componendo [30] si esegue un riassetto di programma ai valori "default" di fabbrica. Una volta dato questo comando l'avvisatore della tastiera suona diverse volte. Il LED di guasto è acceso durante la sequenza di riassetto.

➔ **NOTA. RIASSETTO HARDWARE.** Se si è smarrito il codice installatore, e non si può quindi fare un riassetto di programma, la Centrale può essere riassetata ai

valori "default" di fabbrica con il seguente metodo:

- 1)** Togliere dalla Centrale tutta l'alimentazione, rete e batteria.
- 2)** Mettere in corto i terminali sulla Centrale contrassegnati EEPROM RESET.
- 3)** Mentre si mantiene il corto, alimentare la Centrale ed attendere almeno 10 secondi prima di togliere il corto.
- 4)** Dopo aver tolto il corto, l'avvisatore della tastiera suona e la Centrale viene riasettata ai valori "default" di fabbrica.

□ [31] 4^ CODICE OPZIONI SISTEMA

Utilizzare lo stesso metodo di programmazione come in Sezione [12]:

SEGNALAZIONE ZONA

- [1] ACCESO Abilita la risposta ad una chiamata dal computer di scarico dati
* SPENTO Disabilita (non può rispondere a chiamate di scarico dati)
- [2] ACCESO Abilita la richiamata al computer di scarico dati
* SPENTO Disabilita la richiamata
- [3] * ACCESO Abilita lo scavalco della segreteria telefonica
SPENTO Disabilita lo scavalco della segreteria telefonica
- [4] * ACCESO Mostra la condizione di esclusione quando è inserita o disinserita
SPENTO Mostra la condizione di esclusione solo quando è disinserita
- [5] ACCESO Regolata per funzionamento in c.a. = 50Hz
* SPENTO Regolata per funzionamento in c.a. = 60Hz
- [6] ACCESO Ripristina ad interruzione sirena (se la zona è ripristinata)
* SPENTO Ripristina immediatamente (segnalazione rilasciata nel momento in cui accade l'evento)

□ SCARICO DATI E SEGRETERIA TELEFONICA

Se la SEGNALAZIONE ZONA [3] è accesa e la Centrale viene chiamata solo per 1 o 2 squilli e quindi richiamata entro un tempo variabile da 1 a 249 secondi (questo tempo viene stabilito nella Sezione [33]), la Centrale risponderà alla seconda chiamata al primo squillo.

Se la SEGNALAZIONE ZONA [3] è SPENTA, si ritiene che non vi è una segreteria telefonica collegata alla linea telefonica e la Centrale prende la linea dopo il numero pre-stabilito di squilli.

Se la SEGNALAZIONE ZONA [3] è SPENTA e vi è collegata una segreteria telefonica e questa è regolata in modo da rispondere prima della Centrale, la Centrale non sarà in grado di ricevere una chiamata dal computer di scarico dati. Se la Centrale è regolata per rispondere prima della segreteria telefonica, la segreteria telefonica non sarà in grado di ricevere le chiamate in arrivo.

□ [32] 5^ CODICE OPZIONI SISTEMA

Utilizzare lo stesso metodo di programmazione come nella Sezione [12]:

SEGNALAZIONE ZONA

- [1] ACCESO La mancanza di rete non provoca un guasto rete
La mancanza di rete provoca un guasto rete
- [2] ACCESO Nessuna sirena durante l'auto-inserimento (viene silenziato il breve suono ogni 10 secondi)
* SPENTO Viene emesso un breve suono di sirena ogni 10 secondi durante il preavviso di auto-inserimento.
- [3] ACCESO Le zone IN CASA/FUORI hanno un ritardo d'ingresso dopo l'attivazione.

* SPENTO Le zone IN CASA/FUORI si comportano come interne dopo l'attivazione.

[4] ACCESO E' abilitata l'uscita rapida ([*]+[0], ignora 1 passaggio in una zona ritardata).

* SPENTO Uscita rapida esclusa.

[5] ACCESO I circuiti ausiliari ritardati possono essere inseriti forzatamente.

* SPENTO I circuiti ausiliari ritardati non possono essere inseriti forzatamente.

[6] ACCESO Vengono escluse per 60 secondi alla prima alimentazione tutte le zone eccetto quelle incendio.

* SPENTO Tutte le zone sono attive alla prima alimentazione.

□ [33] TEMPORIZZATORE RICHIAMATA PER SEGRETERIA TELEFONICA

Questo temporizzatore stabilisce il tempo che può essere riservato fra le chiamate quando si usa lo scavalco della segreteria telefonica. Vedere Sezione [31] SEGNALAZIONE 3.

□ [90] ABILITAZIONE BLOCCO INSTALLATORE

Questa prestazione è abilitata digitando [90] quando ci si trova nel modo di programmazione installatore. Un "default" di fabbrica (di programma o di apparecchiatura) non riasetta il codice installatore o il codice accesso di scarico dati una volta che è stata abilitata questa prestazione. Una Centrale in cui è stata abilitata questa prestazione di blocco fornisce una segnalazione acustica particolare al momento della prima alimentazione. Questa indicazione è lo scatto per 10 volte del relè di linea telefonica. **Accertarsi che il nuovo codice installatore è stato digitato correttamente prima di abilitare questa prestazione perché non esiste possibilità di entrare di nuovo nel modo di programmazione senza il nuovo codice installatore.** Anche un "default" di fabbrica non consente il ritorno del codice installatore a quello di sorgente.

□ [91] ESCLUSIONE BLOCCO INSTALLATORE

Digitando [91] quando ci si trova nel modo programmazione installatore si esclude la prestazione BLOCCO INSTALLATORE.

➔ **AVVERTENZA:** Le centrali ritornate alla HESA con la prestazione BLOCCO INSTALLATORE saranno soggette ad un ulteriore costo di riparazione.

[07] CODICI DI RAPPORTO CHIUSURA (INSERIMENTO)

CODICE ACCESSO 1		
CODICE ACCESSO 2		
CODICE ACCESSO 3		
CODICE ACCESSO 4		
CODICE ACCESSO 5		
CODICE ACCESSO 6		
CODICE CHIUSURA PARZIALE		

[08] CODICI DI RAPPORTO APERTURA (DISINSERIMENTO)

CODICE ACCESSO 1		
CODICE ACCESSO 2		
CODICE ACCESSO 3		
CODICE ACCESSO 4		
CODICE ACCESSO 5		
CODICE ACCESSO 6		
CODICE DOPO ALLARME		

☞ **NOTA:** Il codice "dopo allarme" è inviato al Disinserimento se un allarme è avvenuto durante il precedente periodo di inserimento.

[09] ALLARMI DI PRIORITA' E RIPRISTINI

GUASTO CIRCUITO INCENDIO		
TASTIERA ALLARME AGGRESSIONE [P]*		
TASTIERA ALLARME INCENDIO [F]*		
TASTIERA ALLARME EMERGENZA [E]*		
RIPRISTINO GUASTO CIRCUITO INCENDIO		
TASTIERA RIPRISTINO AGGRESSIONE [P]*		
TASTIERA RIPRISTINO INCENDIO [F]*		
TASTIERA RIPRISTINO EMERGENZA [E]*		

☞ L'attuazione dei tasti [F], [E] o [P] trasmette immediatamente sia un allarme sia un codice di ripristino.
Non esiste ritardo nella trasmissione del codice di ripristino.

[10] ALLARMI DI MANUTENZIONE E RIPRISTINI

ALLARME BATTERIA BASSA		
ALLARME MANCANZA RETE		
ALLARME GUASTO FUSIBILE		
RIPRISTINO BATTERIA BASSA		
RIPRISTINO MANCANZA RETE		
RIPRISTINO GUASTO FUSIBILE		
CODICE DI PROVA AUTOMATICA		

☞ Per il rapporto del codice di prova automatico l'intervallo fra i rapporti (in giorni) deve essere inserito nella sezione [17] e l'ora del giorno per il rapporto deve essere inserito nella sezione [19].

[11] DEFINIZIONI DI ZONA

1^ CIFRA		2^ CIFRA		PROGRAMMA DI FABBRICA (DEFAULT) X		ZONA
0	LENTO, SONORO	0	RITARDATA NORMALE	0	0	1
1	LENTO, SILENZIOSO	1	ISTANTANEA	0	1	2
2	VELOCE, SONORO	2	INTERNA	0	1	3
3	VELOCE, SILENZIOSO	3	IN CASA..FUORI	0	2	4
▶ * NOTA: Qualsiasi zona può essere programmata come zona INCENDIO	4	24-ORE... SIRENA	0	2	5	
	5	24-ORE... SIRENA/CICALINO	0	8	6	
	6	24-ORE... CICALINO				
	7	RITARDO AUX. (USA RITARDI ENTRATA/USCITA)				
	*8	INCENDIO				

☞ Quando si definiscono le zone, attribuire prima le zone ritardate alle zone 1, 2, 3... poi attribuire gli altri tipi alle zone restanti in qualsiasi ordine si desidera.

[12] 1^ CODICE DI OPZIONE SISTEMA

	SEGNALAZIONE ACCESA	SEGNALAZIONE SPENTA	X
SEGNALAZIONE ZONA 1	COMBINATORE ESCLUSO	COMBINATORE ABILITATO	OFF
SEGNALAZIONE ZONA 2	TRASMISSIONE LIMITATA AL PERIODO DI 24-ORE	TRASMISSIONE LIMITATA AL PERIODO D'INSERIMENTO	OFF
SEGNALAZIONE ZONA 3	VISUALIZZAZIONE ALLARMI QUANDO INSERITA	NESSUNA VISUALIZZAZIONE ALLARMI QUANDO INSERITA	ON
SEGNALAZIONE ZONA 4	SELEZIONE MULTIFREQUENZA	SELEZIONE DECADICA	ON
SEGNALAZIONE ZONA 5	CIRCUITI N.C. (ECCEZIONE INCENDIO)	CIRCUITI CON RESISTENZA DI FINE LINEA	OFF
SEGNALAZIONE ZONA 6	TASTIERA [P] AGGRESSIONE SONORA (SIRENA)	TASTIERA [P] AGGRESSIONE SILENZIOSA (SIRENA)	ON

[13] 2^ CODICE DI OPZIONE SISTEMA

	SEGNALAZIONE ACCESA	SEGNALAZIONE SPENTA	X
SEGNALAZIONE ZONA 1	CHIAMA SOLO IL 1^ NUMERO TELEFONICO	PASSA AL 2^ NUMERO TELEFONICO (1)	ON
SEGNALAZIONE ZONA 2	CODICE PRINCIPALE NON MODIFICABILE	CODICE PRINCIPALE MODIFICABILE	OFF
SEGNALAZIONE ZONA 3	TONO CONFERMA 1600HZ	TONO CONFERMA 1400HZ	OFF
SEGNALAZIONE ZONA 4	PC 16 OUT ABILITATO	PC16 OUT ESCLUSO	OFF
SEGNALAZIONE ZONA 5	6 ^ CODICE - CODICE PERSONALE SERVIZIO	CODICE NORMALE	OFF
SEGNALAZIONE ZONA 6	RADIONICS 1400 Hz.	RADIONICS 2300 Hz.	OFF

☞ (1) Non programmare "OFF" a meno che non sia programmato il 2^ numero telefonico.

[14] 3^ CODICE DI OPZIONE SISTEMA

	SEGNALAZIONE ACCESA	SEGNALAZIONE SPENTA	X
SEGNALAZIONE ZONA 1	NECESSARIO CODICE UTENTE PER ESCLUSIONE	CODICE UTENTE NON NECESSARIO	OFF
SEGNALAZIONE ZONA 2	[*],[4] ABILITATO	[*],[4] ESCLUSO	OFF
SEGNALAZIONE ZONA 3	SCARICO DATI PERIODICO	TRASMISSIONE DI PROVA PERIODICA	OFF
SEGNALAZIONE ZONA 4	[*],[4],[CODICE UTENTE NECESSARIO]	[*],[4],[CODICE UTENTE NON NECESSARIO]	OFF
SEGNALAZIONE ZONA 5	TASTIERA [P] AGGRESSIONE SONORA (CICALINO)	TASTIERA [P] AGGRESSIONE SILENZIOSA (CICALINO)	ON
SEGNALAZIONE ZONA 6	CHIUSURA PARZIALE IDENTIFICATA	NON IDENTIFICATA	OFF

[15] VARIABILI DI COMUNICAZIONE

MAX. TRASMISSIONI PER ZONA INTRUSIONE

--	--

X	
0	3

COMPORRE CIFRE DA 01 A 99 PER IL NUMERO DI TRASMISSIONI PER ZONA DURANTE IL PERIODO DEFINITO ALLA SEZIONE [12], 1^ CODICE DI OPZIONE SISTEMA, SEGNALAZIONE DI ZONA 2.

"00"=TRASMISSIONI ILLIMITATE PER ZONA INTRUSIONE
(LE ZONE INCENDIO TRASMETTONO SEMPRE)

RITARDO PRIMA DELLA TRASMISSIONE

--	--

X	
0	0

COMPORRE CIFRE DA 00 A 99 - RITARDO IN SECONDI

"00" = NESSUN RITARDO (LE ZONE INCENDIO E 24-ORE TRASMETTONO SEMPRE SENZA RITARDO)

IL RITARDO DI TRASMISSIONE PROGRAMMATO QUI E' SOLO PER LE ZONE INTRUSIONE.

[16] MASCHERA DI ESCLUSIONE ZONA

SEGNALAZIONE ZONA 1

--

SEGNALAZIONE ZONA 2

--

SEGNALAZIONE ZONA 3

--

SEGNALAZIONE ZONA 4

--

SEGNALAZIONE ZONA 5

--

SEGNALAZIONE ZONA 6

--

NOTA: SE LA SEGNALAZIONE ZONA E' "ACCESA", LA ZONA PUO' ESSERE ESCLUSA MEDIANTE IL COMANDO [★],[1] SE UNA ZONA E' DEFINITA COME ZONA INCENDIO, ESSA NON PUO' ESSERE ESCLUSA.

X
ON
ON
ON
ON
ON
ON

[17] TEMPORIZZAZIONI SISTEMA

RITARDO INGRESSO (SECONDI)

--	--

RITARDO USCITA (SECONDI)

--	--

INTERRUZIONE SIRENA (MINUTI)

--	--

RITARDO TRASMISSIONE MANCANZA RETE (MINUTI)

--	--

TEMPO DI RISPOSTA CIRCUITO LENTO (X 10 MSEC)

--	--

FREQUENZA TRASMISSIONE DI PROVA O FREQUENZA SCARICO AUTOMATICO DATI (IN GIORNI)

--	--

NOTA: I DATI VALIDI SONO DA 01 A 99
NON DIGITARE 00

X	
3	0
4	5
0	4
3	0
5	0
3	0

[18] RITARDI CIRCUITO AUSILIARIO

RITARDO INGRESSO (SECONDI)

NOTA: I DATI VALIDI SONO DA 001 A 225

X		
0	4	5
0	6	0

RITARDO USCITA (SECONDI)

[19] ORARI SISTEMA

INSERIMENTO AUTOMATICO (ORA DEL GIORNO)

TRASMISSIONE DI PROVA O SCARICO AUTOMATICO DATI (ORA DEL GIORNO)

COMPORRE 4 CIFRE - DA 00 A 23 ORE

X			
9	9	9	9
9	9	9	9

SE NON UTILIZZATO LASCIARE AL PRPGRAMMA DI FABBRICA "DEFAULT" "9999"= NON PROGRAMMATO

[20] NUOVO CODICE INSTALLATORE

[21] NUOVO CODICE PRINCIPALE

[22] 2^ CODICE PRINCIPALE

[20] NUOVO CODICE INSTALLATORE

[21] NUOVO CODICE PRINCIPALE

[22] 2^ CODICE PRINCIPALE

NON COMPORRE: [*] O [#]

X			
1	5	0	0
1	2	3	4
X	X	X	X

IL 2^ CODICE PRINCIPALE PUO' ESSERE CANCELLATO COMPONENDO [*1111]

IL 2^ CODICE PRINCIPALE NON E' PROGRAMMATO

[23] OPZIONI DI FORMATO COMUNICAZIONE

1^ NUMERO TELEFONICO

2^ NUMERO TELEFONICO

E' NECESSARIO PROGRAMMARE IL FORMATO PER ENTRAMBI I NUMERI TELEFONICI ANCHE SE IL SECONDO NUMERO NON E' USATO

X
1
1

Manuale d'installazione

Comporre una cifra HEX da [0] a [F] per ciascun numero telefonico dall'elenco seguente:

- [0] SILENT KNIGHT/ADEMCO LENTO, 10 BPS (CONFERMA A 1400 Hz.) 3/1, 3/2 E 4/1, 4/2 FORMATO NON-ESTESO
- [1] SESCOA, FRANKLIN, DTI, VERTEX, 20 BPS (CONFERMA A 2300 Hz.) 3/1, 3/2 E 4/1, 4/2 FORMATO NON-ESTESO
- [2] SILENT KNIGHT VELOCE, 20 BPS (CONFERMA A 1400 Hz.) 3/1, 3/2 E 4/1, 4/2 FORMATO NON-ESTESO
- [3] RADIONICS (CONFERMA A 2300/1400 Hz.*) 3/1, 4/2 FORMATO NON- ESTESO
- [4] RADIONICS (CONFERMA A 2300/1400 Hz.*) 3/1, 4/2 FORMATO NON- ESTESO CON PARITA'
- [5] PER USO FUTURO [6] PER USO FUTURO [7] PER USO FUTURO
- [8] SILENT KNIGHT/ADEMCO LENTO, 10 BPS (CONFERMA A 1400 Hz.) 3/1 FORMATO ESTESO
- [9] SESCOA, FRANKLIN, DCI, VERTEX, 20 BPS (CONFERMA A 2300 Hz.) 3/1 FORMATO ESTESO
- [A] SILENT KNIGHT VELOCE, 20 BPS (CONFERMA A 1400 Hz.) 3/1 FORMATO ESTESO
- [B] RADIONICS (CONFERMA A 2300/1400 Hz.*) 3/1 FORMATO ESTESO
- [C] RADIONICS (CONFERMA A 2300/1400 Hz.*) 3/1 FORMATO ESTESO CON PARITA'
- [D] PER USO FUTURO
- [E] PER USO FUTURO
- [F] PER USO FUTURO
- * VEDERE LA SEZIONE [13] PER LE OPZIONI DI CONFERMA RADIONICS

[24] OPZIONI DI USCITA PROGRAMMABILE (MORSETTO PGM)

USCITA PROGRAMMABILE

0	
---	--

DIGITARE DUE CIFRE SOLO DA 01 A 09

X	+
0	4

- [01] IMPULSO D'AVVIO DI MASSA - 2 SECONDI
- [02] USCITA DI UTILITA' SENZA CODICE DI ACCESSO - 5 SECONDI [✳],[7]
- [03] USCITA DI UTILITA' CON QUALSIASI CODICE DI ACCESSO - 5 SECONDI [✳],[7]
- [04] IMPULSO DI RIASSETTO DI 5 SECONDI - [✳],[7]
- [05] IMPULSO DI CORTESIA (SEGUE I TEMPI DEI RITARDI DI INGRESSO/USCITA)
- [06] MODO CHE SEGUE L'AVVISATORE DELLA TASTIERA **
- [07] USCITA STATO SISTEMA (INSERIMENTO/DISINSERIMENTO)
- [08] USCITA LAMPADA STROBO (USCITA AGGANCIATA D'ALLARME)
- [09] USCITA DI IMPOSSIBILITA' A COMUNICARE - SEGUE GUASTO #4
- ** [06] L'AVVISATORE RIMANE ATTIVATO PER UN TEMPO UGUALE AL RITARDO D'INGRESSO PER LE FUNZIONI GONG, PREAVVISO, AUTO-INSERIMENTO E CIRCUITO AVVISATORE 24-ORE

[25] OPZIONI DI ISTRUZIONI DI CHIAMATA DEL COMBINATORE

ALLARMI E RIPRISTINI DI ZONA		QUESTA SEZIONE DEVE ESSERE PROGRAMMATA TOTALMENTE NON PREMERE [#] PER USCIRE AFFINCHE' NON SONO STATI COMPLETATI TUTTI I DATI	X
CODICI DI ACCESSO APERTURE E CHIUSURE			1
ALLARMI E RIPRISTINI DI PRIORITA'			1
ALLARMI E RIPRISTINI DI MANUTENZIONE			1

- COMPORRE:
 - [0] NESSUNA TRASMISSIONE PER QUESTO GRUPPO
- [1] CHIAMARE IL 1^ NUMERO TELEFONICO E DI RISERVA IL 2^ NUMERO TELEFONICO *
- [2] CHIAMARE SOLO IL 2^ NUMERO TELEFONICO
- [3] CHIAMARE SEMPRE ENTRAMBI I NUMERI TELEFONICI
- * LA SEZIONE [13] SEGNALAZIONE 1 "OFF" ED IL 2^ NUMERO TELEFONICO # DEVONO ESSERE PROGRAMMATI.

[26] NUMERO TELEFONICO DI SCARICO DATI

- QUESTO NUMERO TELEFONICO E' UTILIZZATO DALLA CENTRALE PER CHIAMARE IL COMPUTER DI SCARICO DATI SIA DALLO SCARICO DATI PERIODICO, SIA DALL'INVIO DEL COMANDO [✱],[4].

NUMERO TELEFONICO DA RICHIAMARE

--	--	--	--	--	--	--	--	--	--	--	--	--	--	--	--	--	--	--	--

- COMPORRE:
 - [0] PER LA CIFRA "0" NEL NUMERO TELEFONICO
- COMPORRE:
 - [✱4✱] (HEX D) PER ULTERIORE RILEVAZIONE DEL TONO DI CENTRALE FRA LE CIFRE DEL NUMERO TELEFONICO COME NEI SISTEMI LOCALI PBX
- COMPORRE:
 - [#] PER TERMINARE L'IMMISSIONE DEL NUMERO TELEFONICO.

[27] CODICE ACCESSO DI SCARICO DATI

- QUESTO CODICE CONSENTE ALLA CENTRALE DI CONFERMARE CHE UN COMPUTER VALIDO DI SCARICO DATI RICHIEDE L'ACCESSO ALLA CENTRALE.

CODICE ACCESSO DI SCARICO DATI	<table border="1" style="display: inline-table; vertical-align: middle;"><tr><td></td><td></td><td></td><td></td></tr></table>					X			+
1	5	1	5						

[28] CODICE D'IDENTIFICAZIONE DELLA CENTRALE

► QUESTO CODICE CONFERMA L'IDENTITA' DELLA CENTRALE AL COMPUTER DI SCARICO DATI

CODICE D'IDENTIFICAZIONE
DELLA CENTRALE

--	--	--	--

X			+
1	5	0	1

[29] NUMERO DI SQUILLI PRIMA DELLA RISPOSTA

► DIGITARE UN NUMERO DA 01 A 12 PER STABILIRE IL NUMERO DI SQUILLI PRIMA CHE LA CENTRALE RISPONDA

NUMERO
DI SQUILLI

--	--

X	+
0	4

[30] RIASSETTO AL "DEFAULT" DI FABBRICA

[31] 4^ CODICE DI OPZIONE SISTEMA

	SEGNALAZIONE ACCESA	SEGNALAZIONE SPENTA	X
SEGNALAZIONE ZONA 1	ABILITA RISPOSTA SCARICO DATI	DISABILITA RISPOSTA	OFF
SEGNALAZIONE ZONA 2	ABILITA RICHIAMATA SCARICO DATI	DISABILITA RICHIAMATA	OFF
SEGNALAZIONE ZONA 3	SCAVALCA SEGRETERIA TELEF.	DISABILITA SCAVALCAMENTO	OFF
SEGNALAZIONE ZONA 4	MOSTRA STATO ESCLUSIONE / INSERIMENTO (1)	MOSTRA STATO ESCLUSIONE / DISINSERIMENTO	OFF
SEGNALAZIONE ZONA 5	RETE = 50 Hz.	RETE = 60 Hz.	OFF
SEGNALAZIONE ZONA 6	RIPRISTINA AD INTERRUZIONE SIRENA	RIPRISTINA IMMEDIATAMENTE	OFF

► (1) SE LA SEGNALAZIONE ZONA 4 E' ACCESA, LO STATO DI ESCLUSIONE E' VISUALIZZATO QUANDO E' INSERITA O DISINSERITA
SE LA SEGNALAZIONE ZONA 4 E' SPENTA, LO STATO DI ESCLUSIONE E' VISUALIZZATO SOLO QUANDO LA CENTRALE E' DISINSERITA.

[32] 5^ CODICE DI OPZIONE SISTEMA

	SEGNALAZIONE ACCESA	SEGNALAZIONE SPENTA	X
SEGNALAZIONE ZONA 1	NESSUN GUASTO PER MANCANZA RETE	GUASTI PER MANCANZA RETE	OFF
SEGNALAZIONE ZONA 2	AUTOINSERIMENTO CON SIRENA	AUTOINSERIMENTO SENZA SIRENA	OFF
SEGNALAZIONE ZONA 3	IN CASA/FUORI CON RITARDO	IN CASA/FUORI COME INTERNA	OFF
SEGNALAZIONE ZONA 4	USCITA RAPIDA ABILITATA	USCITA RAPIDA DISABILITATA	OFF
SEGNALAZIONE ZONA 5	INSERIMENTO FORZATO AUSILIARIO RITARDATO	AUSILIARIO RITARDATO NORMALE	OFF
SEGNALAZIONE ZONA 6	ZONE ESCLUSE PER 60 SEC.	ZONE SEMPRE ATTIVE	OFF

[33] TEMPORIZZATORE RICHIAMATA PER SEGRETERIA TELEFONICA

--	--	--

NOTA: I DATI VALIDI SONO DA 001 A 249

X		+
0	6	0

[90] ABILITAZIONE BLOCCO INSTALLATORE

[91] ESCLUSIONE BLOCCO INSTALLATORE

☞ **NOTA:** VEDERE ISTRUZIONI ED AVVERTIMENTI A PAGINA 34

9. GARANZIA LIMITATA

La HESA S.p.A. garantisce che questa Centrale è esente da difetti nei materiali e nella lavorazione per un periodo di 12 mesi dalla data dell'acquisto, purché utilizzata in condizioni normali. In base a questa garanzia la HESA S.p.A. può, a suo insindacabile giudizio, riparare o sostituire l'apparecchio difettoso dopo che esso è stato restituito, in porto franco, presso il suo laboratorio.

Questa garanzia si applica solo ai difetti nei materiali e nella lavorazione e non ai danni nel trasporto o nell'utilizzo, o ai danni dovuti a cause non imputabili alla HESA S.p.A. come scariche elettriche, sovratensioni, urti meccanici, danni dovuti all'acqua o danni derivanti dall'abuso, dall'alterazione o dall'uso improprio dell'apparecchio.

La garanzia sopra indicata si applica solo all'acquirente originale ed è sostitutiva di ogni e qualsiasi garanzia, sia esplicita sia implicita e di qualsiasi altra obbligazione da parte della HESA S.p.A. Questa garanzia

contiene l'intera garanzia e la HESA S.p.A. non si assume, né autorizza altre persone ad agire per suo conto per modificare o cambiare questa garanzia o di assumere qualsiasi altra garanzia o responsabilità per questo prodotto.

In nessun caso la HESA S.p.A. può essere ritenuta responsabile per qualsiasi danno, diretto, indiretto o consequenziale, perdite di profitti anticipati, perdite di tempo o per qualsiasi altre perdite sostenute dall'acquirente in relazione all'acquisto, l'installazione, il funzionamento o il guasto di questo prodotto.

➔ **ATTENZIONE:** La HESA S.p.A. raccomanda che l'intero sistema venga provato completamente ad intervalli regolari. Tuttavia, anche con collaudi frequenti può succedere che questo prodotto possa non funzionare come previsto a causa di manomissioni dolose o per altre cause.

10. AGGIORNAMENTO PROGRAMMA MEDIA 6 VER 3.0

➔ **NOTA:** Per poter fare ogni scarico dati con la Centrale MEDIA 6 versione 3.0, occorre usare il pacchetto DLS-1 4.0.

❑ 1. SUPPORTO SEGRETERIA TELEFONICA PER SCARICO DATI

Se la Centrale è regolata per uno squillo e poi richiamata entro un tempo variabile da 1 a 249 secondi, (questo tempo è stabilito alla Sezione [33]) la Centrale risponde alla seconda chiamata al primo squillo. Questa opzione viene scelta nel 4[^] CODICE DI OPZIONE SISTEMA, SEGNALAZIONE 3.

❑ 2. RIPRISTINI ALLA SCADENZA DELL'ALLARME SIRENA

I segnali di ripristino dagli allarmi zone vengono ritardati fino a quando è scaduto l'allarme sirena quando la SEGNALAZIONE 6 è accesa nella Sezione [31]. Il circuito deve essere ripristinato alla fine del tempo di allarme affinché vengano inviati i ripristini, altrimenti non viene inviato alcun ripristino fino a quando il circuito è ripristinato.

❑ 3. SILENZIAMENTO DEL SUONO BREVE DELLA SIRENA

L'avviso con suono breve della sirena durante un inserimento automatico viene silenziato quando la SEGNALAZIONE 2, Sezione [32] è accesa.

❑ 4. ZONA IN CASA/FUORI CON RITARDO

Una prestazione per evitare falsi allarmi. Un circuito IN CASA/FUORI può avere ora un ritardo uguale a quello normale d'ingresso quando la SEGNALAZIONE 3, Sezione [32] è accesa. ciò permette all'utente di disinserire il sistema per impedire allarmi attivati erroneamente su una zona non esclusa. Se vengono escluse zone IN CASA/FUORI sia automaticamente, sia con l'inserimento

[*],[9], e l'utente poi digita [*],[1], le zone IN CASA/FUORI diventano zone ritardate.

❑ 5. USCITA RAPIDA DA UN SISTEMA INSERITO

Se la SEGNALAZIONE 4, Sezione [32] è accesa l'utente è in grado di digitare [*],[0] quando il sistema è inserito, e poi uscire dall'ambiente senza alterare lo stato del sistema. Dopo aver digitato [*],[0] in un sistema inserito si può attivare un circuito ritardato per una sola volta. Ogni ulteriore presenza nell'ambiente o l'attivazione di un'altra zona provoca l'avvio del ritardo d'ingresso nel sistema.

❑ 6. INSERIMENTO FORZATO DI UNA ZONA RITARDATA AUSILIARIA

La SEGNALAZIONE 5, Sezione [32] consente che il sistema venga inserito anche se la zona ritardata ausiliaria è aperta. Inoltre si può inserire il sistema con la zona ritardata ausiliaria chiusa e si può successivamente aprirla prima che scada il ritardo di uscita ausiliario. In entrambi i casi la zona ritardata ausiliaria non diventa attiva fino a quando sia è scaduto il ritardo di uscita ausiliario, sia è chiusa la zona.

❑ 7. BLOCCO INSTALLATORE

Una volta attivata questa prestazione, un ritorno al "default" (di programma o di apparecchiatura) non ripristina il codice installatore o il codice accesso allo scarico dati. Una Centrale in cui è stata inserita la prestazione di blocco fornisce una segnalazione acustica particolare alla prima alimentazione. Questa indicazione è lo scatto del relè di linea telefonica. Per *attivare* questa prestazione, digitare:

[*],[8],[CODICE INSTALLATORE],[90]

Per *escludere* questa prestazione, digitare:

[*],[8],[CODICE INSTALLATORE],[91]

