

Versione
provvisoria
04/11/1999

Sistemi

Modulo 64

Modulo 128

*Manuale
Utente*



HESA S.p.A.
Via Triboniano 25 - 20156 Milano
Tel. 02 38036 1 • Fax 02 38036 701
www.hesa.com e-mail: hesa@hesa.com

AZIENDA CON SISTEMA QUALITÀ
CERTIFICATO DA DNV
==UNI EN ISO 9001==

Roma Via Val Grana 14
Tel. 06 8861 415 • Fax 06 8861 391
Padova Via G. Dupré 11/13
Tel. 049 8641 940 • Fax 049 8640 651
Tavarnelle V. P. (FI) Via B. Cellini 178
Tel. 055 8070 303 • Fax 055 8070 505
Bari Tel. 080 5227 181 • Fax 080 5227 181

DT00889

Sommario

Introduzione	1
Capitolo 1:	
Generalità sul funzionamento del sistema	2
1.1 Imparare a conoscere il sistema	2
1.2 Come inserire.....	2
1.3 Metodi alternativi di inserimento.....	3
1.4 Disinserimento	4
1.5 Memoria allarmi	4
1.6 Se un allarme suona	5
1.7 Esclusione zone.....	5
1.8 Condizioni di guasto/anomalia	6
Capitolo 2: Codici di accesso	7
2.1 Programmare un nuovo codice di accesso.....	7
2.2 Modificare un codice esistente.....	9
2.3 Cambiare le opzioni del codice utente	9
2.4 Opzioni etichetta codice di accesso	10
2.5 Cancellare un codice esistente	11
2.6 Codici speciali	12
2.7 Codici programmati dall'installatore	12
Capitolo 3: Gestione sistema	13
3.1 Inserimento rapido	13
3.2 Uscita rapida.....	13
3.3 Comando inserimento automatico	13
3.4 Impostare l'ora e la data	14
3.6 Analizzare memoria eventi.....	15
3.7 [✱] [7] Comandi uscite 1-8	15
3.8 Regolazione tastiera	15
3.9 Opzioni di scarico dati.....	15
Capitolo 4: Controllo accesso	16
4.1 Lettori di schede di accesso.....	16
4.2 Programmazione scheda di accesso	17
4.3 Ricerca utilizzando i numeri schede di accesso.	18
Capitolo 5: Prova e manutenzione	19
5.1 Prova movimento	19
5.2 Prova sistema	20
5.3 Prova luci (PC4216).....	20
5.4 Manutenzione sistema	20
Capitolo 6: Sicurezza antincendio	21
6.1 Funzionamento allarmi incendio	21
6.2 Indicazioni per installare i rilevatori di fumo	21
6.3 Verifica della sicurezza antincendio dell'abitazione	23
6.4 Piano di fuga in caso d'incendio	23
Appendice A:	
Caratteri speciali	24

Introduzione

Notizie sul sistema di sicurezza

Questa apparecchiatura di sicurezza HESA è stata progettata per dare massima flessibilità e comodità. La tastiera LCD guiderà l'utente in ogni operazione con messaggi e richieste in lingua inglese. La tastiera fornisce una risposta sonora come conferma della pressione di qualsiasi tasto; con sequenze di toni univoche, essa segnalerà anche i guasti di sistema ed altre indicazioni di stato ad stesso relative.

Leggere attentamente questo manuale e apprendere le spiegazioni dell'installatore relative al funzionamento del sistema ed acquisire la necessaria familiarità con le prestazioni che vi sono state implementate. Tutti gli utenti del sistema dovranno essere istruiti sul suo utilizzo.

Notizie relative a questo manuale

Questo manuale contiene la spiegazione completa di tutte le funzioni del sistema, compresa la localizzazione e soluzione dei problemi e la programmazione dei codici di accesso per eseguirne le funzioni normali. Alla maggior parte degli utenti del sistema non sarà necessario conoscere tutte queste informazioni. Il primo capitolo di questo manuale, intitolato "Funzionamento normale del sistema", spiega i concetti generali e istruisce l'utente su come inserire e disinserire il sistema ed escludere le zone. Fotocopiare questo capitolo e distribuire le copie agli utenti normali del sistema. Gli altri capitoli sono riservati a informazioni più particolareggiate.

Rilevamento incendio

Questa apparecchiatura ha la capacità di eseguire il monitoraggio di dispositivi di rilevamento incendio e di fornire un allarme di avvertimento se viene rilevata la condizione di incendio. Un efficace rilevamento di incendio dipende dal disporre di un numero adeguato di rilevatori posti nei punti appropriati.

▼ *NOTA: L'installatore deve abilitare la parte di rilevamento incendio di questa apparecchiatura per permetterne il funzionamento.*

Sorveglianza

Questo sistema può trasmettere informazioni di allarmi, guasti, ed emergenza su linee telefoniche alla centrale di sorveglianza. Se si provoca inavvertitamente un allarme, chiamare immediatamente la centrale di sorveglianza per evitare una reazione non necessaria.

▼ *NOTA: L'installatore deve abilitare la funzione sorveglianza per permetterne il funzionamento.*

Capitolo 1: Generalità sul funzionamento del sistema

1.1 Imparare a conoscere il sistema

Il sistema di sicurezza è costituito da una centrale di allarme, una o più tastiere e vari rilevatori e sensori. La centrale di allarme sarà sistemata fuori mano, in un ripostiglio o nello scantinato. L'armadietto metallico contiene i circuiti elettronici e le batterie di riserva del sistema. Normalmente alla centrale di allarme dovranno avere accesso solo l'installatore ed il personale dell'assistenza tecnica.

Ciascuna tastiera dispone di un cicalino per l'emissione di segnali sonori, un visualizzatore alfanumerico a cristalli liquidi (LCD), LED indicatori di stato e tasti per immissione comandi. La tastiera è usata per inviare comandi al sistema e per visualizzarne lo stato corrente. Ogni tastiera sarà fissata in una posizione comoda all'interno dell'edificio protetto, vicino ai punti definiti per entrata / uscita.

Zone e settori

L'edificio protetto è stato diviso dall'installatore in zone e settori. Una zona è un'area di protezione che ha uno o più sensori di rilevamento connessi ad essa (rilevatori di movimento, rilevatori di rottura vetri, contatti di porte o sensori di urti). Una singola zona può essere una stanza, un corridoio, una porta o una finestra. Due o più di queste zone saranno correlate dalla centrale di allarme per formare un settore.

Un settore è un insieme di aree dell'edificio protetto. Esso può essere inserito o disinserito indipendentemente da altri settori. Tutti i settori insieme formano l'intero sistema. Alcune zone apparterranno a più di un settore, come i punti di entrata/uscita ed i corridoi. Queste sono chiamate zone globali perché non sono assegnate ad un singolo settore.

Codici di accesso

Ad ogni utente del sistema sarà assegnato un codice di accesso a 4 o a 6 cifre. I codici di accesso sono usati per inserire e disinserire uno o più settori a cui essi sono assegnati. Alcuni codici di accesso possono eseguire altre funzioni di sistema, come programmarne opzioni o escluderne zone.

Un codice di accesso può non permettere all'utente l'accesso a certe funzioni di sistema. Per esempio, se ad un codice è permesso solo di inserire e disinserire il Settore 1, con tale codice non sarà possibile l'inserimento ed il disinserimento di altri settori o dell'intero sistema.

Tastiere

Numerose tastiere LCD saranno installate in tutto l'edificio protetto, normalmente una presso ogni porta di entrata/uscita. Alcune tastiere sono programmate per accedere ad un unico settore. Queste sono chiamate tastiere di settore.

Se necessario, il sistema potrà avere una tastiera globale. Questa può accedere a qualsiasi settore. Quando si immette un codice di accesso in una tastiera globale, sarà chiesto quale settore si desidera inserire. La tastiera metterà evidenzierà solo i settori disponibili per tale codice di accesso.

Il visualizzatore della tastiera mostra il messaggio "Immetti codice di accesso" quando questo non è già in uso. Talvolta può visualizzare l'ora e la data. Qualunque sia il messaggio visualizzato, l'immissione di un codice di accesso valido su una tastiera libera darà accesso al sistema.

1.2 Come inserire

Preparare il settore che deve essere inserito chiudendo tutte le porte e le finestre protette. Inoltre fermare tutti i movimenti nelle aree protette dai rilevatori di movimento.

Se l'ora e la data appaiono sul visualizzatore della tastiera LCD, premere il tasto [#]. Dovrà apparire il messaggio "Immetti codice per inserire sistema". Se il visualizzatore mostra "Proteggi il sistema prima di inserire" accertarsi che tutte le porte e le finestre siano state chiuse e che siano cessati tutti i movimenti.

Dopo apparso il messaggio "Immetti codice per inserire sistema", immettere il proprio codice di accesso a 4 o a 6 cifre. Se questa operazione non è eseguita correttamente, il cicalino della tastiera emetterà un suono continuo per due secondi.

Codici di accesso per un unico settore

Quando viene immesso un codice di accesso per un unico settore, il sistema sceglierà di inserire il settore al quale ha accesso il codice immesso. Sul visualizzatore della tastiera verrà mostrato il messaggio "Ritardo uscita in corso" ed il cicalino della tastiera emetterà tre brevi suoni rapidamente. Comincerà il ritardo uscita, fornendo una finestra fino a due minuti per uscire dal settore senza fare scattare l'allarme.

Uscire dall'edificio attraverso la porta definita come uscita/entrata. Nell'angolo in alto a destra del visualizzatore della tastiera LCD apparirà un temporizzatore indicante il tempo rimasto del periodo del ritardo uscita. Quando scade il tempo concesso per uscire, il settore sarà inserito. Sul visualizzatore della tastiera apparirà il messaggio "Immetti codice per disinserire sistema".

Codici di accesso per più settori

Quando viene immesso un codice di accesso per più settori, occorre dire al sistema quale o quali settori si desidera inserire. Il sistema permetterà di inserire solo i settori per i quali il codice di accesso è programmato. Dopo aver immesso il codice il visualizzatore mostra:

```
(0) Per Inserire < >
(Etic. settore) R
```

L'angolo in basso a destra del visualizzatore mostra lo stato del settore usando una "R" per i settori che sono pronti per essere inseriti, una "A" per i settori che sono già inseriti ed una "N" per quelli che non sono ancora protetti. Per inserire il settore indicato sul visualizzatore, premere il numero tra parentesi (in questo caso, [0]) o premere il tasto [★]. Il ritardo uscita comincerà fornendo una finestra di fino a due minuti per uscire dal settore senza fare scattare l'allarme. Trascorso il tempo concesso per uscire, il settore sarà inserito.

Se si desidera inserire un altro settore, usare i tasti (< >) per scorrere attraverso i settori che possono essere inseriti con il codice di accesso immesso. Per selezionare un settore, immettere il numero indicato tra parentesi, o premere il tasto [★]. Se si è selezionato un altro settore, la tastiera visualizzerà il seguente messaggio:

```
Seleziona (0) < >
x ins. settore R
```

Per inserire il settore, immettere il numero indicato tra parentesi, o premere il tasto [★]. Il ritardo uscita comincerà nell'altro settore e la tastiera visualizzerà:

```
Ritardo uscita
in corso
```

Questo messaggio apparirà per pochi secondi, fino a quando la tastiera ritorna a visualizzare "(0) per inserire".

1.3 Metodi alternativi di inserimento

Inserimento totale

Inserendo il sistema nel modo Totale, saranno attive tutte le zone interne e quelle perimetrali. Se è rilevato un movimento nelle zone interne, o se è violata una delle zone perimetrali, comincerà la sequenza di allarme. Per inserire nel modo Totale, immettere il codice di accesso, selezionare il settore o i settori da inserire ed uscire dall'edificio attraverso la porta definita uscita/entrata. Il sistema riconoscerà che l'edificio è stato abbandonato. Dopo trascorso il ritardo uscita, il sistema sarà inserito nel modo Totale.

Inserimento perimetrale

Questa prestazione, se abilitata, permetterà di inserire le zone perimetrali mentre si lasciano inattive quelle interne, per cui è possibile rimanere nell'edificio mentre il sistema è inserito. Mentre si immette il codice di accesso per inserire il sistema e *non* uscire dall'edificio attraverso la porta indicata come uscita/entrata, il sistema si inserirà nel modo Perimetrale, escludendo automaticamente le zone interne.

Le zone interne possono essere riattivate in qualsiasi momento immettendo [★] [1] in qualsiasi tastiera. Se si riattivano le zone interne, accertarsi che solo le aree non abitate siano coperte da rilevatori di movimento. Per accedere a queste aree, occorre immettere il codice di sicurezza per disinserire il sistema.

Inserimento senza ritardo entrata

Il ritardo entrata è il periodo di tempo durante il quale chiunque può entrare in un'area inserita senza provocare un allarme, tempo concesso per giungere alla tastiera e disinserire il sistema. Se si desidera inserire il sistema senza il ritardo entrata, immettere [★] [9] seguiti dal codice di accesso. Il LED Inserito lampeggerà per ricordare che il sistema è inserito e non vi è ritardo entrata. Il sistema escluderà le zone interne. Un'entrata attraverso una qualsiasi porta uscita/entrata creerà un allarme immediato.

Inserimento rapido

Quando la prestazione Inserimento rapido è abilitata, il sistema può essere inserito premendo semplicemente [★] [0] invece del codice di accesso. Notare che premendo [★] [0] è permesso solo inserire il sistema; per disinserirlo si deve immettere un codice di accesso valido. Il responsabile del sistema informerà gli utenti se la prestazione Inserimento rapido è stata abilitata.

1.4 Disinserimento

Entrare nell'edificio attraverso una porta definita uscita/entrata. Entrando nell'edificio attraverso una qualsiasi porta non definita come punto entrata provocherà un allarme immediato. Appena la porta uscita/entrata viene aperta, il cicalino della tastiera emetterà brevi suoni e comincerà il ritardo entrata. Il ritardo entrata fornisce una finestra di fino a 255 secondi per disinserire il sistema.

Andare alla tastiera ed immettere il codice di accesso. Se si commette un errore durante questa operazione, premere il tasto [#] ed immettere di nuovo il codice. Il LED Inserito si spegnerà ed il cicalino sarà tacitato. Un codice di accesso valido deve essere immesso prima che trascorra il tempo del ritardo entrata.

Se è avvenuto un allarme mentre la centrale di allarme era inserita, il messaggio "Analizza memoria" sarà mostrato sul visualizzatore con il nome della zona che ha causato l'allarme. Tale messaggio rimarrà visualizzato per due minuti o fino a quando viene premuto il tasto [#]. La tastiera ritorna poi nello stato di attesa.

Disinserire un altro settore

Se si ha un codice di accesso per più settori, si possono disinserire altri settori prima di entrare al loro interno. Per disinserire un altro settore, immettere il codice di accesso. La tastiera visualizzerà:

```
(0) Per Inserire < >
(Etic. settore) R
```

Usare i tasti (< >) per scorrere al settore che si desidera disinserire. Tenere presente che solo i settori ai quali è assegnato il codice di accesso saranno visualizzati. Se il settore selezionato è inserito, una lettera "A" apparirà nell'angolo in basso a destra del visualizzatore, come nel seguente esempio:

```
(0)Per Selezionare < >
(etic. Settore)
```

Per disinserire il settore, premere il numero tra parentesi (in questo caso [2]) o premere il tasto [★].

1.5 Memoria allarmi

Per analizzare gli allarmi avvenuti durante il periodo di tempo in cui il sistema era inserito, premere [★] e poi [3]. Gli allarmi avvenuti durante l'ultimo periodo di inserimento saranno visualizzati. Terminata l'analisi, premere il tasto [#] per uscire dal modo memoria allarmi.

▼ **NOTA:** *Gli allarmi di manomissione non saranno mostrati nella visualizzazione della memoria allarmi.*

1.6 Se un allarme suona

Allarme incendio

Se il sistema è stato installato con rilevatori di fumo, un allarme incendio sarà segnalato dal suono intermittente di una sirena. Se si sente un allarme incendio, seguire immediatamente il piano di fuga per emergenza (vedere Paragrafo 6.5 "Piano di fuga per incendio").

Allarme intrusione

Un allarme intrusione sarà segnalato dal suono continuo di una campana o una sirena. Questo tipo di allarme può essere tacitato immettendo un codice di accesso valido. Se l'allarme non è stato intenzionale, chiamare immediatamente il servizio di sorveglianza per evitare una risposta non necessaria.

È possibile determinare la sorgente dell'allarme entrando nel modo memoria allarmi. Dopo individuata la sorgente e risolto il problema, la centrale di allarme può essere ripristinata al suo stato originale di inserimento.

1.7 Esclusione zone

Si può usare l'esclusione di zone quando è necessario accedere ad una parte dell'area protetta mentre il sistema è inserito. Le zone che sono momentaneamente fuori servizio a causa di collegamenti o contatti danneggiati possono essere escluse per permettere l'inserimento del sistema fino a quando sia terminata la riparazione. Le zone inserite non possono essere escluse.

Le zone escluse non faranno scattare alcun allarme. Le zone non possono essere escluse dopo che il sistema è inserito. Le zone escluse sono automaticamente cancellate ogni volta che il sistema è disinserito e devono essere di nuovo applicate prima del successivo inserimento.

▼ *NOTA: Per ragioni di sicurezza, il responsabile del sistema può programmare il sistema stesso per impedire che l'utente escluda certe zone.*

L'esclusione di zone riduce la protezione. Se si sta escludendo una zona a causa di collegamenti o contatti danneggiati, avvisare immediatamente il responsabile del sistema o chiamare il tecnico dell'assistenza in modo che il problema possa essere risolto ed il sistema torni al suo normale modo di funzionamento.

▼ *NOTA: L'installatore può avere incluso la possibilità di escludere zone incendio. Chiedergli ulteriori informazioni.*

Se è possibile l'esclusione di zone incendio, questa operazione sarà indicata dalla centrale di allarme come guasto incendio fino a quando la zona sarà riattivata. Non è possibile riattivare zone incendio escluse disinserendo o inserendo il sistema. Si deve eliminare manualmente l'esclusione, come descritto di seguito.

Per escludere zone, immettere [★] [1]. Può essere chiesto all'utente di immettere il proprio codice di accesso. Sul visualizzatore apparirà un menu che evidenzierà le varie opzioni di esclusione. Usare i tasti (< >) per scorrere attraverso ciascuna opzione e premere il tasto [★] per selezionare, o premere il corrispondente numero tra parentesi. Le opzioni di esclusione sono le seguenti:

[0] Escludere zone aperte – Questa sezione visualizzerà solo le zone che sono attualmente aperte o escluse. Usare i tasti (< >) per scorrere attraverso queste zone. Le zone che sono aperte saranno indicate da un punto esclamativo (!) nell'angolo in basso a destra del visualizzatore della tastiera. Per selezionare una zona che deve essere esclusa, premere il tasto [★]. Un "★" apparirà vicino all'etichetta della zona per indicare che è stata esclusa.

[1] Escludere zone – Questa selezione rende immediatamente possibile escludere zone. Usare i tasti (< >) per trovare la zona che deve essere esclusa e premere il tasto [★] per selezionarla. Una "A" apparirà vicino all'etichetta della zona per indicare che è stata esclusa.

[2] Annullare le esclusioni – Questa selezione permetterà di annullare le esclusioni per tutte le zone del settore interessato.

[3] Richiamare le esclusioni – Questa selezione escluderà automaticamente lo stesso gruppo di zone che era escluso l'ultima volta che il settore è stato inserito.

[4] Menu precedente – Questa selezione riporterà il visualizzatore a mostrare "Immetti codice per inserire sistema". Da questa condizione è possibile inserire il sistema.

1.8 Condizioni di guasto/anomalia

La centrale di allarme effettua il monitoraggio continuo di numerose possibili condizioni di guasto o di anomalia. Se è presente una di tali condizioni, il LED Guasto della tastiera si accenderà e si sentiranno brevi suoni ogni 10 secondi. Premere il tasto [#] per tacitare il cicalino della tastiera. Il LED Guasto rimarrà acceso fino a quando non sia stata eliminata la condizione di guasto/anomalia.

Per analizzare quali condizioni di guasto sono presenti, immettere [*] [2] in una qualsiasi delle tastiere. Usare i tasti (< >) per scorrere attraverso l'elenco delle condizioni di guasto.

Se è presente **Mancanza tensione alternata**, il sistema non è alimentato dalla tensione alternata. Questa anomalia può essere dovuta alla rete fuori servizio e dovrà essere cancellata dopo che la tensione è ripristinata. Se la tensione di rete che alimenta l'impianto dell'edificio è presente e l'anomalia persiste, chiamare l'installatore per l'assistenza.

Se è presente **Guasto TLM**, il problema riguarda la linea telefonica. Se i telefoni nell'edificio funzionano normalmente, e l'anomalia persiste, chiamare l'installatore per l'assistenza.

Qualsiasi altra condizione di guasto richiederà l'assistenza dell'installatore. Appena una tale condizione sia presente, chiamarlo perché elimini il problema il più presto possibile.

Capitolo 2: Codici di accesso

I codici di accesso sono usati per inserire e disinserire il sistema e per accedere alle sue funzioni. Sul sistema sono disponibili molti codici differenti. Il Codice Principale di sistema permetterà di eseguire tutte le funzioni di sistema. Queste comprendono l'esclusione di zone, l'attivazione di opzioni utente per abilitare uscite e la programmazione dei codici di accesso. Il Codice Principale di sistema è il codice di accesso 0001; normalmente solo l'installatore può cambiarlo. Se si desidera poter cambiare questo codice, chiedere informazioni all'installatore. I paragrafi che seguono spiegano come programmare nuovi codici e modificare codici esistenti. Saranno descritte anche tutte le opzioni dei codici di accesso.

2.1 Programmare un nuovo codice di accesso

Questo paragrafo descrive tre aspetti fondamentali per programmare un codice di accesso:

- Come scegliere un nuovo codice di accesso per la programmazione
- Come programmare il codice a 4 cifre e quello a 6 cifre
- Come programmare il nome dell'utente per identificare il codice
- Come selezionare i settori su cui il codice sarà attivo

Per selezionare un nuovo codice di accesso per la programmazione, eseguire la seguente procedura:

Immettere [★] [5] seguiti dal Codice Principale.

Il visualizzatore mostrerà

```
Selezionare (0) < >
Ric. num. Ut.
```

Premere [0] oppure [★].

Il visualizzatore mostrerà:

```
Seleziona codice
(0001) < > Utente 1
```

Utente 1 (Codice di accesso 0001) è il Codice Principale di sistema. L'installatore potrebbe avere già programmato questo codice. Usare il tasto freccia a destra (>) per scorrere al codice che si desidera programmare (per esempio, codice di accesso 0002). Premere [★] per selezionare il codice.

Il visualizzatore mostrerà:

```
Selezionare (0) < >
Programma codice
```

Questo è il **menu Programma codice**. Usare il tasto freccia a destra (>) per scorrere attraverso le voci del menu Programma codice. Ciascuna di esse riguarda un diverso aspetto della programmazione del codice di accesso, compresi i tre elencati più avanti. Per selezionare una qualsiasi delle voci del menu per la programmazione, premere [★].

Programma il codice

Per programmare il codice per il nuovo codice di accesso, eseguire:

1. Dal menu Programma codice, usare i tasti (< >) per scorrere al primo messaggio "Seleziona (0) per programmare codice". Premere [0] o [★] per programmare il codice di accesso.
2. Il visualizzatore mostra "Immetti cifre" seguito da "AAAA". Questa è l'impostazione di default per il codice di accesso. Immettere quattro cifre per il nuovo codice.
3. Premere [#]. Il visualizzatore tornerà a mostrare "Seleziona (0) per programmare codice". Il nuovo codice è stato programmato.

Sono disponibili codici di accesso a 6 cifre. Chiedere all'installatore se si richiedono codici a 6 cifre sul sistema.

▼ *NOTA: Non programmare codici di accesso che possano essere facilmente indovinati e compromettere la sicurezza del sistema (per esempio, 1111 o 1234).*

Modifica nome utente

Per programmare il nome utente per il nuovo codice di accesso, eseguire:

1. Dal menu Programma codice, usare il tasto freccia a destra (>) per scorrere alla seguente visualizzazione:

```
Seleziona (2) < >  
x mod. nome ut.
```

2. Premere [2] o [★].
3. Il visualizzatore mostrerà "Programma nome". Per il codice di accesso 0002, il nome di default sarà "Utente 2". Immettere il nuovo nome del codice di accesso usando i tasti dei numeri nel seguente modo:

Le lettere dell'alfabeto sono state divise tra i tasti con i numeri da 1 a 9 sulla tastiera, come segue:

[1] = A, B, C, 1 [2] = D, E, F, 2 [3] = G, H, I, 3 [4] = J, K, L, 4
[5] = M, N, O, 5 [6] = P, Q, R, 6 [7] = S, T, U, 7 [8] = V, W, X, 8
[9] = Y, Z, 9, 0 [0] = Spazio

Per esempio, se si preme una volta il tasto [4], sul visualizzatore apparirà la lettera "J" sopra il cursore. Premere di nuovo il tasto [4], apparirà la lettera successiva "K", ecc. Se è premuto un tasto numero diverso, il cursore si sposterà automaticamente a destra di uno spazio. Per cancellare un carattere usare i tasti freccia per spostare il cursore sotto il carattere, poi premere il tasto [0].

4. Dopo immesso il nuovo nome, premere [#]. Sul visualizzatore apparirà nuovamente "Seleziona (2) per modificare nome utente".

Modifica maschera settori

L'installatore ha diviso il sistema in settori. Il sistema può contenere uno o più settori. Perché un codice di accesso funzioni, si deve programmare per quali settori il codice sarà attivo. Se il sistema ha solo un settore, si deve attivare il codice per il Settore 1.

Per programmare l'accesso a settori per il nuovo codice di accesso, eseguire:

1. Dal menu Programma codice, usare il tasto freccia a destra (>) per scorrere alla seguente visualizzazione:

```
Seleziona (6) < >  
per mod. masch. sett.
```

2. Premere [6] o [★]. Il visualizzatore mostrerà "Seleziona scelta < >". Sarà visualizzato Settore 1 seguito dalla lettera "N". Questo significa che il Settore 1 non è disponibile per quel codice. Premere [★] per selezionare Settore 1 (Y) (Sì). Il tasto [★] abiliterà (Y) e disabiliterà (N) alternativamente il settore per il codice selezionato.
3. Usare il tasto freccia a destra (>) per scorrere al settore successivo sul sistema. Premere [★] per abilitare o disabilitare il settore. Ripetere questo passo per tutti i settori presenti sul sistema fino a quando l'accesso ai settori desiderati è stato concesso per il codice selezionato.
4. Premere [#] quando è terminata la programmazione della maschera settori per il codice selezionato. Il visualizzatore tornerà a mostrare "Seleziona (6) < > per modificare maschera settori".

2.2 Modificare un codice esistente

Per modificare un codice esistente, lo si deve prima cercare usando uno dei due metodi disponibili: ricerca per numero codice o per numero utente.

Per cercare il codice per numero utente, eseguire:

1. Immettere [★] [5] seguiti da un Codice Master.

2. Il visualizzatore mostrerà:

Seleziona (0) per Ric. num. ut.

Premere [0] o [★].

3. Immettere il numero del codice di accesso e premere [★] per continuare la programmazione. Si possono anche usare i tasti freccia (< >) per scorrere al numero desiderato.

Per cercare il codice per **nome utente**, eseguire:

1. Immettere [★] [5] seguiti da un Codice Master.

2. Il visualizzatore mostrerà "Seleziona (0) per ricerca numero utente". Usare il tasto freccia a destra (>) per scorrere alla seguente visualizzazione:

Seleziona (1) per Ric. nome ut.

Premere [1] o [★].

3. Immettere la prima lettera del nome del codice di accesso usando il tasto numero corrispondente. Per esempio, per John, immettere la lettera "J" premendo una volta il tasto [4].

4. Il visualizzatore della tastiera mostrerà il primo nome disponibile che inizia con la lettera selezionata. Usare il tasto freccia a destra (>) per scorrere attraverso i nomi successivi.

5. Dopo visualizzato il nome appropriato, premere [★] per continuare la programmazione.

Dopo che il codice è stato selezionato, apparirà il menu Programma codice. Programmare di nuovo il codice di accesso, l'etichetta codice o l'accesso settori usando la procedura descritta nel Paragrafo 2.1 "Programmare un nuovo codice".

2.3 Cambiare le opzioni del codice utente

Le opzioni del codice utente definiscono a quali prestazioni del sistema il codice potrà avere accesso. La Tabella 2.1 elenca tutte le opzioni codici di accesso disponibili. In essa sono anche indicate quali opzioni sono abilitate per default per ciascun tipo di codice.

Per cambiare le opzioni utente per un codice dalle sue impostazioni di default, eseguire:

1. Immettere [★] [5] seguiti da un Codice Principale.

2. Localizzare il codice usando uno dei metodi di ricerca codice (vedere Paragrafo 2.2). Premere [★] per selezionare.

3. Usare il tasto freccia a destra (>) per scorrere alla seguente visualizzazione:

Seleziona (5) < > per mod. opz. ut.
--

Premere [5] o [★].

4. Usare i tasti freccia (< >) per scorrere attraverso le opzioni. Premere [★] per abilitare (S) o disabilitare (N).

5. Quando l'opzione desiderata è stata programmata, premere [#].

2.4 Opzioni etichetta codice di accesso

Nel Paragrafo 2.1 si è imparato a programmare l'etichetta del codice di accesso ("Programmare nome utente"). Vi sono altre opzioni disponibili quando si programmano etichette.

Quando si programma l'etichetta, premere il tasto [★] per il menu opzioni. Usare i tasti freccia (< >) per scorrere attraverso le opzioni. Premere il tasto [★] per selezionare.

Le opzioni disponibili sono:

- Azzerà visualizzatore:** la selezione di questa opzione cancellerà tutta l'etichetta del codice.
- Azzerà a fine:** questa opzione azzererà il visualizzatore dal carattere sopra il cursore alla fine del visualizzatore.
- Cambia M/m:** questa opzione commuterà tra le lettere maiuscole e minuscole.
- Immissione ASCII:** questa opzione è per inserire caratteri inusuali. Usare i tasti freccia (< >) per scorrere tra i caratteri disponibili. Ogni carattere sarà visualizzato con il corrispondente numero di 3 cifre ASCII. Se si conosce il numero di 3 cifre del carattere, immetterlo. Premere il tasto [★] per inserire il carattere nell'etichetta del codice. Vedere l'Appendice A alla fine del manuale per l'elenco dei caratteri ASCII disponibili.

Tabella 2-1: Opzioni utente codici di accesso	Impostazioni di default*				
	GM	2M	SM	S	AC
Principale sistema Selezionare questa opzione per programmare un codice Principale sistema.			Sì		
Supervisore Selezionare questa opzione per programmare un codice Supervisore. Per questo codice si deve anche programmare la maschera di settore.			Si+	Sì	
Inserimento Permette di inserire il settore o i settori assegnati.	Sì	Sì	Sì	Sì	Sì
Disinserimento Permette di disinserire il settore o i settori assegnati.	Sì	Sì	Sì	Sì	Sì
Esclusione Permette di escludere zone sul settore o sui settori assegnati.	Sì	Sì	Sì	Sì	Sì
Uscita comando Permette l'attivazione di una uscita comando [★] [7] [X] quando è richiesto un codice di accesso. Per ulteriori informazioni, chiedere all'installatore.	Sì	Sì	Sì	Sì	Sì
Impulso costrizione Selezionare l'opzione solo per codici Costrizione (Vedere "Codici speciali").					
Unico uso Selezionare l'opzione solo per codici Unico uso (Vedere "Codici speciali").					
Accesso Escort4580 Permette l'accesso al modulo supporto audio Escort4580, se installato.	Sì	Sì	Sì	Sì	Sì
Accesso globale Permette l'uso della tastiera globale	Sì	Sì	Sì	Sì	Sì
Menu selezione settori Permette l'analisi di tutti i settori accessibili quando il codice è immesso.	Sì	Sì	Sì	Sì	Sì

Tabella 2-1: Opzioni utente codici di accesso	Impostazioni di default*				
	GM	2M	SM	S	AC
Scheda valida (Solo per Sistemi controllo accesso. Vedere Paragrafo 4.2 "Programmazione scheda di accesso").	Sì	Sì	Sì	Sì	Sì
Privilegiare scheda (Come precedente).	Sì	Sì			
Attesa per privilegio (Come precedente)					
Tacitare incendio Permette all'utente di tacitare e ripristinare qualsiasi allarme incendio sui settori selezionati immettendo il loro codice di accesso sulla tastiera di settore.	Sì	Sì	Sì	Sì	Sì

* Abbreviazioni codici: GM = Principale di sistema; 2M = Secondo Principale; SM = Principale sistema; S = Supervisore; AC = Codice di accesso (default)

Le opzioni per i codici Principale di sistema e Secondo Principale non possono essere cambiati dalla loro impostazione di default.

+ Per il codice Principale sistema, l'opzione Supervisore cambia a Sì dopo l'uscita dalla programmazione codice di accesso.

2.5 Cancellare un codice esistente

Un codice di accesso può essere cancellato in due tempi. Prima, possono essere cancellati tutti i dati che riguardano il codice (codice di accesso, opzioni utente, accesso settori, ecc.). L'etichetta del codice di accesso è cancellata separatamente.

Per cancellare tutti i dati di un codice di accesso, eseguire quanto segue:

1. Immettere [★] [5] seguiti da un codice Master.
2. Individuare il codice usando uno dei metodi di ricerca codice (vedere Paragrafo 2.2 "Modificare un codice esistente"). Premere [★] per selezionare.
3. Usare il tasto freccia a destra (>) per scorrere alla seguente visualizzazione:

```
Selezionare (1) < >
x canc. dati
```

4. Premere [1] o [★]. Tutti i dati che riguardano il codice di accesso, eccetto il suo nome, saranno cancellati.

Per cancellare il nome del codice di accesso di un codice esistente, eseguire quanto segue:

1. Immettere [★] [5] seguiti da un codice Master.
2. Individuare il codice usando uno dei metodi riscaldatore ricerca codice (vedere Paragrafo 2.2 "Modificare un codice esistente"). Premere [★] per selezionare.
3. Usare il tasto freccia a destra (>) per scorrere a "Seleziona (2) per modificare nome utente" e premere [★].
4. Il visualizzatore indicherà il nome attuale. Premere [★].
5. Il visualizzatore mostrerà "Seleziona (0) per azzerare visualizzatore". Premere [★]. Il nome del codice di accesso sarà cancellato.
6. Seguire le istruzioni indicate nel Paragrafo 2.1 per programmare una nuova etichetta, o premere [#] fino a quando si esce dalla programmazione codice di accesso.

2.6 Codici speciali

I seguenti quattro codici sono speciali. Selezionando l'opzione utente corrispondente si programmerà ciascun codice (vedere Paragrafo 2.3 "Cambiare opzioni codice utente").

Codici Principali sistema

I codici Master sistema hanno accesso a tutti i settori sul sistema. Essi possono essere usati per programmare altri codici di accesso, esclusi altri codici Master sistema. Per un elenco delle altre opzioni utente che sono abilitate per questo codice, vedere la Tabella 2-1.

Codici Supervisore

Il codice Supervisore può essere usato per programmare altri codici di accesso che devono essere attivi solo sui settori del supervisore. Gli utenti con codice Supervisore non possono programmare altri codici Supervisore, o codici Master sistema. Per un elenco delle altre opzioni utente che sono abilitate per questo codice, vedere la Tabella 2-1.

Codici Coercizione

Se è abilitata l'opzione utente "Costrizione", il codice diventerà un codice Costrizione. Quando viene immesso questo codice, il sistema invierà un segnale costrizione alla centrale di sorveglianza. Accertarsi che le opzioni utente Inserimento e Disinserimento siano anche abilitate per questo codice.

Codici Unico uso

Se l'opzione "Unico uso" è abilitata, il codice diventerà codice Unico uso. Il codice può essere utilizzato per disinserire settori assegnati. Quando un utente inserisce il sistema utilizzando un codice Unico uso, la centrale di allarme cancellerà il codice dopo trascorso il Ritardo uscita; dopo questo tempo il codice non può essere usato di nuovo. Accertarsi che le opzioni utente Inserimento e Disinserimento siano anche abilitate per questo codice.

Codici solo memoria

Un codice "Solo memoria" creerà solo una immissione nella memoria eventi quando inserito su una tastiera. Esempio: questo codice può essere usato da un sorvegliante per registrare l'ora in cui ha controllato ogni area dell'edificio.

Per creare un codice solo memoria, disabilitare tutte le opzioni codici di accesso per il codice.

2.7 Codici programmati dall'installatore

Questi sono codici di accesso che sono programmati dall'installatore. Chiedere all'installatore ulteriori informazioni relative a tali codici.

- Secondo codice Principale:** Questo codice ha le stesse proprietà del codice Master principale sistema. Solo l'installatore può programmare questo codice.
- Codice prova percorso:** Il codice prova percorso è usato per accedere al modo prova percorso. Vedere Paragrafo 5.1 "Prova percorso" per le istruzioni relative all'esecuzione di questa prova.
- Codice sorveglianza:** Questo codice è valido solo quando un settore è disinserito e per una quantità programmata di tempo dopo che il settore è inserito usando il codice Sorveglianza. Solo l'installatore può programmare un codice Sorveglianza.

Capitolo 3: Gestione sistema

3.1 Inserimento rapido

Comando tastiera: [★] [6] [Codice di accesso]

Questa opzione permetterà di inserire il sistema immettendo [★] [0] su qualsiasi tastiera invece di immettere un codice di accesso. Essa deve essere abilitata perché i tasti funzione Perimetrale e Totale siano attivi. Per abilitare questa prestazione, eseguire quanto segue:

1. Premere [★] [6], poi immettere un codice di accesso valido che abbia l'opzione "Master sistema" o "Supervisore" abilitata. Il visualizzatore mostrerà "Menu funzioni sistema".
2. Usare i tasti freccia (< >) per scorrere al messaggio "Inserimento rapido". Premere [★].
3. Per abilitare o disabilitare l'inserimento rapido, premere il tasto [★] per selezionare Sì o No.

3.2 Uscita rapida

Comando tastiera: [★] [6] [Codice di accesso]

Questa opzione permetterà all'utente di uscire da un sistema inserito attraverso un punto definito entrata/uscita immettendo [★] [0] su una tastiera. Il sistema concede all'utente 2 minuti per uscire dall'edificio. Dopo che l'utente è uscito dall'edificio, il sistema continuerà ad essere inserito. Questa opzione deve anche essere abilitata perché il tasto funzione Esci sia attivo.

1. Premere [★] [6], poi immettere un codice di accesso valido che abbia l'opzione "Principale sistema" o "Supervisore" abilitata. Il visualizzatore mostrerà "Menu funzioni sistema".
2. Usare i tasti freccia (< >) per scorrere al messaggio "Uscita rapida". Premere [★].
3. Per abilitare o disabilitare l'uscita rapida, premere il tasto [★] per selezionare Sì o No.

3.3 Comando inserimento automatico

Inserimento automatico giornaliero

Comando tastiera: [★] [6] [Codice di accesso]

Questa opzione permetterà che il sistema sia inserito automaticamente alla stessa ora ogni giorno. L'inserimento automatico può avvenire alla stessa ora ogni giorno. Perché questa prestazione sia attiva, si deve abilitare la funzione Inserimento automatico e programmare l'ora di inserimento automatico (seguire la procedura sottostante).

Per abilitare l'inserimento automatico alla stessa ora ogni giorno, eseguire quanto segue:

1. Premere [★] [6], poi immettere un codice di accesso valido che abbia l'opzione "Master sistema" o "Supervisore" abilitata. Il visualizzatore mostrerà "Menu funzioni sistema".
2. Usare i tasti freccia (< >) per scorrere al messaggio "Comando inserimento automatico". Premere [★].
3. Usare i tasti freccia (< >) per scorrere al messaggio "Inserimento automatico". Premere [★]. Questa opzione abilita o disabilita l'inserimento automatico. Per abilitare la prestazione inserimento automatico, premere il tasto [★] per selezionare Sì. Per disabilitarla, premere il tasto [★] per selezionare No. Premere [#].
4. Usare i tasti freccia (< >) per scorrere al messaggio "Ora inserimento automatico". Premere [★]. Questa è l'ora in cui il settore si inserirà automaticamente ogni giorno. Dopo selezionata questa opzione, immettere l'ora usando il formato 24 ore (OoMM). Premere [#].

Inserimento automatico pianificato

L'inserimento automatico può anche avvenire secondo un piano. I piani possono essere programmati solo dall'installatore. Se si desidera avere ulteriori informazioni relative alla pianificazione ed al sistema di sicurezza, consultare l'installatore.

Per abilitare l'inserimento automatico secondo un piano, eseguire quanto segue:

1. Premere [★] [6], poi immettere un codice di accesso valido che abbia l'opzione "Principale sistema" o "Supervisore" abilitata. Il visualizzatore mostrerà "Menu funzioni sistema".
2. Usare i tasti freccia (< >) per scorrere al messaggio "Comando inserimento automatico". Premere [★].
3. Usare i tasti freccia (< >) per scorrere al messaggio "Inserimento automatico". Premere [★]. Questa opzione abilita o disabilita l'inserimento automatico. Per abilitare la prestazione inserimento automatico, premere il tasto [★] per selezionare Sì. Per disabilitarla, premere il tasto [★] per selezionare No. Premere [#].
4. Usare i tasti freccia (< >) per scorrere al messaggio "Pianifica inserimento". Questa opzione, quando abilitata, programmerà il settore perché sia inserito automaticamente secondo il piano programmato dall'installatore. Per abilitare la prestazione Pianifica inserimento, premere il tasto [★] per selezionare Sì. Premere il tasto [★] per selezionare No per disabilitare la prestazione. Premere [#].
5. Usare i tasti freccia (< >) per scorrere al messaggio "Pianifica disinserimento". Quando questa opzione è abilitata, il settore seguirà il piano di disinserimento automatico programmato dall'installatore.

Quando avviene l'inserimento automatico

All'ora selezionata per inserimento automatico, il cicalino della tastiera emetterà un breve suono e la campana o la sirena emetterà un suono ogni 10 secondi per segnalare a chi è presente all'interno dell'edificio che il sistema sta per inserirsi. La campana/sirena può essere programmata dall'installatore per essere silente.

Per impedire l'inserimento automatico del sistema, premere qualsiasi tasto sulla tastiera di settore durante questo periodo di preavviso. Se si desidera, l'installatore può programmare il sistema in modo che sia richiesto un codice di accesso valido per evitare che il sistema si inserisca automaticamente. Il passaggio di una scheda di accesso su uno dei lettori del settore – se installato – eviterà pure l'inserimento automatico.

3.4 Impostare l'ora e la data

Comando tastiera: [Codice Master] [9]

1. Per impostare l'ora e la data sul sistema, eseguire quanto segue:
2. Immettere un codice Master e premere [9]. Il visualizzatore mostrerà "Menu master sistema".
3. Usare i tasti freccia (< >) per scorrere alla visualizzazione "Imposta ora sistema". Premere [★].
4. Immettere l'ora corrente nel formato 24 ore (OOMM). Per esempio, per programmare le 3,51 pomeridiane, digitare "1551".
5. Usare poi i tasti freccia (< >) per scorrere alla visualizzazione "Imposta data sistema". Premere [★].
6. Immettere la data corrente (MMGGAA). Per esempio, per programmare 31 maggio 1997, digitare "053197".

Dopo programmate data ed ora, premere [#] per riportare il settore al suo normale stato disinserito.

Attivare gong porta

Comando tastiera: [★] [4]

Quando la prestazione gong porta è abilitata, il cicalino della tastiera emetterà cinque brevi suoni in rapida successione quando una zona è aperta o chiusa; questo solo per quelle zone che hanno l'attributo di zona gong porta abilitato. Spesso questa prestazione è applicata a porte d'entrata con lo scopo di avere una segnalazione acustica di quando qualcuno entra o esce dall'edificio.

Per abilitare gong porta, immettere [★] [4] su qualsiasi tastiera. Per programmare l'attributo zona gong per una zona particolare, chiedere informazioni all'installatore.

▼ **NOTA:** La prestazione gong porta non funzionerà su zone escluse.

3.6 Analizzare memoria eventi

Comando tastiera: [Codice Principale] [9]

Ogni evento di sistema è memorizzato nella memoria eventi, la quale può essere analizzata da qualsiasi tastiera. Per analizzare la memoria eventi, eseguire la seguente procedura:

1. Immettere un codice Principale di sistema e premere [9]. Il visualizzatore mostrerà "Menu principale sistema".
2. Usare i tasti freccia (< >) per scorrere alla visualizzazione "Analisi memoria eventi". Premere [★].
3. La memoria eventi può ora essere analizzata, a partire dall'evento più recente. Quando un evento è presentato, la prima riga sul visualizzatore mostrerà il numero evento ed il settore nel quale l'evento è accaduto; la seconda riga del visualizzatore mostrerà la data e l'ora dell'evento. Premere il tasto [★] per visualizzare la descrizione dell'evento. Usare i tasti freccia (< >) per scorrere attraverso l'elenco di tutti gli eventi memorizzati.
4. Per terminare l'analisi, premere [#].

3.7 [★] [7] Comandi uscite 1-8

Comando tastiera: [★] [7] [1-8]

Queste uscite devono essere programmate dall'installatore. Al sistema possono essere aggiunte fino a 8 uscite comandi. Queste uscite accenderanno/spegneranno gruppi di luci, attiveranno serrature di porte ed altri vari elementi secondo le aggiunte al sistema decise da utente ed installatore.

Per attivare l'uscita, immettere [★] [7] seguiti dal numero uscita, da 1 a 8. Per ulteriori informazioni relative alle uscite comandi [★] [7], contattare l'installatore.

3.8 Regolazione tastiera

Comando tastiera: [★] [6] [Codice Principale]

L'intensità della retroilluminazione della tastiera ed il contrasto del suo visualizzatore possono essere regolati. Per modificare le impostazioni di default di questi due fattori, eseguire la seguente procedura:

1. Premere [★] [6] poi immettere un codice di accesso valido che abbia l'opzione "Principale sistema" o "Supervisore" abilitata. Il visualizzatore mostrerà "Menu funzioni sistema".
2. Usare i tasti freccia (< >) per scorrere al messaggio "Impostazione tastiera". Premere [★].
3. Il visualizzatore mostrerà "Regolazione luminosità". Premere [★]. Usare i tasti freccia (< >) per scorrere attraverso le otto differenti impostazioni dei livelli di retroilluminazione e premere [★] per selezionare quello desiderato.
4. Usare i tasti freccia (< >) per scorrere alla visualizzazione di "Regolazione contrasto". Premere [★]. Usare i tasti freccia (< >) per scorrere attraverso le otto differenti impostazioni di contrasto del visualizzatore e premere [★] per selezionare quella desiderata.
5. Premere [#] dopo terminata la programmazione per riportare il settore al suo normale stato disinserito.

3.9 Opzioni di scarico dati

Comando tastiera: [Codice Principale] [9]

Abilita finestra DLS

Questa opzione permetterà al computer di scarico dati di accedere al sistema. Questa finestra DLS rimarrà per 60 minuti dopo che l'opzione è stata selezionata. Questa funzione può essere disabilitata solo dall'installatore. Per abilitare lo scarico dati, eseguire quanto segue:

1. Immettere un codice Principale sistema e premere [9]. Il visualizzatore mostrerà "Menu funzioni sistema".
2. Usare i tasti freccia (< >) per scorrere alla visualizzazione "Abilita finestra DLS". Premere [★]. Lo scarico dati sarà abilitato per un'ora.
3. Per uscire dal menu, premere [#].

Chiamata utente

Quando questa opzione è attivata, la centrale di allarme chiamerà il computer di scarico dati. Questo deve essere in attesa della chiamata perché lo scarico dati possa cominciare.

Per avviare la chiamata utente, eseguire quanto segue:

1. Premere [★] [6] poi immettere un codice di accesso valido che abbia l'opzione "Principale sistema" o "Supervisore" abilitata. Il visualizzatore mostrerà "Menu funzioni sistema".
2. Usare i tasti freccia (< >) per scorrere al messaggio "Chiamata utente". Premere [★]: la centrale di allarme chiamerà il computer di scarico dati.

▼ NOTA: Questa opzione deve essere abilitata dall'installatore perché diventi funzionante.

Capitolo 4: Controllo accesso

▼ NOTA: Questo capitolo riguarda solo sistemi che abbiano installato il modulo Controllo accesso PC4820. Chiedere all'installatore le informazioni relative alle capacità di controllo accesso del sistema interessato.

4.1 Lettori di schede di accesso

Per ottenere l'accesso ad un'area attraverso una porta con un lettore di scheda, fare scorrere la scheda attraverso l'apposita guida del lettore. Relativamente a come è stata programmata la scheda, il sistema concederà o rifiuterà l'accesso all'area protetta.

La maggior parte dei lettori di schede di accesso ha una luce di stato. Questa indicherà lo stato di accesso dopo presentata la scheda. L'indicazione luminosa apparirà in conformità con le seguenti condizioni:

- Luce rossa continua: la porta è bloccata.
- Luce verde continua: la porta è sbloccata.
- Lampeggiante lentamente da rossa a verde: il settore è inserito.
- Lampeggiante da rossa a verde due volte al secondo: Il lettore è in attesa che una scheda privilegiata venga passata nel lettore.
- Lampeggiante da rossa a verde tre volte al secondo: l'accesso non è consentito.

Alcuni lettori di schede di accesso hanno anche indicatori sonori che emettono suoni in particolari condizioni. Il lettore può emettere dei brevi suoni quando una porta di controllo accesso è stata lasciata aperta per troppo tempo, o quando una porta ha subito un'apertura forzata.

Inserimento e disinserimento usando una scheda di accesso

Può essere possibile inserire o disinserire automaticamente un settore usando la scheda di accesso. Chiedere all'installatore se questa prestazione è stata abilitata.

Per inserire un settore utilizzando una scheda di accesso, accertarsi che l'area del settore sia protetta. Chiudere tutte le porte protette e cessare ogni movimento nell'area coperta dai rilevatori di movimento. Fare passare la scheda di accesso nel lettore. Premere il pulsante "Inserisci". Comincerà il ritardo uscita.

Per disinserire un settore, fare passare la scheda di accesso nel lettore. Il settore si disinserisce se il sistema lo permette. Se il disinserimento è permesso, la porta sarà sbloccata. Quando si apre la porta, il sistema disinserirà il settore.

NOTA PER PROGRAMMARE LE SCHEDE DI ACCESSO:

Per inserire o disinserire un settore usando una scheda di accesso, le seguenti opzioni del codice di accesso devono essere programmate:

- Opzioni codice utente: opzioni inserimento e disinserimento.
- Modifica maschera settore: l'accesso al settore deve essere concesso.

Vedere Capitolo 2 "Codici di accesso" per le istruzioni sulla programmazione di queste opzioni.

4.2 Programmazione scheda di accesso

La programmazione della scheda di accesso costituisce una parte della programmazione del codice di accesso. Una scheda di accesso è assegnata ad un singolo utente del sistema. Un utente può avere sia un codice di accesso sia una scheda di accesso per disporre di due modi diversi per accedere al sistema.

Due metodi per programmare schede di accesso sono descritti di seguito:

- Programmare schede di accesso per utenti esistenti
- Programmare schede di accesso per nuovi utenti

Tre voci diverse richiedono di essere programmate per ciascuna scheda di accesso: il numero scheda di accesso, il livello di accesso dell'utente e le opzioni utente del codice di accesso che riguardano il funzionamento della scheda di accesso.

Il numero della scheda di accesso è il numero di serie stampato nella parte posteriore di ciascuna scheda. Questo numero è normalmente composto da cinque a sette cifre.

Programmare schede di accesso per utenti esistenti

1. Immettere [★] [5] seguiti da un codice Master.
2. Cercare il codice di accesso esistente per numero utente o nome utente (metodi spiegati nel Paragrafo 2.2 "Modificare un codice esistente"). Dopo trovato il codice di accesso corretto, premere [★].
3. Il visualizzatore mostrerà "Seleziona (0) per programmare codice". Usando il tasto freccia a destra (>), scorrere alla seguente visualizzazione:

Seleziona (3) < > x num. scheda ut.
--

Premere [★] o [3].

4. Il visualizzatore mostrerà "Numero scheda utente, immetti #" seguito da "000000". Immettere il numero della scheda di accesso usando i tasti numerici.
5. Premere [#] dopo immesso il numero scheda di accesso. Il visualizzatore tornerà a mostrare "Seleziona (3) per numero scheda utente".

Programmare schede di accesso per nuovi utenti

Se vi è un utente che non è ancora stato programmato sul sistema, seguire la procedura indicata nel Paragrafo 2.1 "Programmare un nuovo codice di accesso". Dopo programmata una informazione come il nome utente, continuare la programmazione dai passi 3-5 precedenti.

Alcuni numeri di schede di accesso possono contenere le lettere da A a F come prima o seconda cifra. Per immettere queste lettere nel numero della scheda di accesso, premere il tasto [★] seguito dal tasto con il numero corrispondente alla lettera. I tasti con i numeri corrispondenti sono i seguenti:

1 = A 2 = B 3 = C 4 = D 5 = E 5 = D 6 = F

Livello di accesso

Dopo programmata la scheda di accesso, un livello di accesso può essere assegnato all'utente. Il livello di accesso determinerà quando l'utente ha accesso a certe aree. L'installatore ha il compito, con l'utente, di impostare i vari livelli di accesso sul sistema, in relazione ai tempi di accesso richiesti.

L'installatore personalizzerà i livelli di accesso da 02 a 63 per adattarli alle necessità degli utenti. L'assegnazione del livello di accesso 00 significa che l'utente non avrà mai accesso ad una data area. L'assegnazione del livello di accesso 01 significa che l'utente avrà sempre accesso ad una data area.

Per programmare il livello di accesso, eseguire quanto segue. Il punto di partenza è dal menu Programma codice (dal precedente Passo 3):

1. Usare il tasto freccia a destra (>) per scorrere alla seguente visualizzazione:

Seleziona (4) < > x liv. accesso.

Premere [★] o [4].

2. Il visualizzatore indicherà “Per livello di accesso immettere 00-63”. I numeri “01” saranno nell’angolo in basso a destra del visualizzatore. Questo significa che il sistema ha assegnato il livello di accesso 01 per default all’utente, e l’utente avrà sempre accesso. Per assegnare un altro livello di accesso, immettere un numero di 2 cifre da 00 a 63, corrispondente al nuovo livello desiderato.
3. Dopo immesso il livello di accesso, premere [#]. Sul visualizzatore apparirà nuovamente “Seleziona (4) per livello di accesso”.

Dopo programmato il livello di accesso, possono essere programmate tre diverse opzioni utente. Esse sono le seguenti:

Validità scheda: Questa opzione permette alla scheda di accesso dell’utente di diventare attiva sul sistema. Accertarsi che sia anche programmato il numero scheda di accesso.

Scheda privilegiata: Un utente con scheda privilegiata potrà accedere ad aree attraverso un punto d’entrata con schede di accesso quando l’accesso normale è vietato. Questa opzione, quando abilitata, darà all’utente anche la possibilità di concedere accesso ad altri utenti che hanno una scheda di accesso “Attendi per privilegio” (vedere opzione successiva).

Attendi per privilegio: Questa opzione ridurrà l’accesso ad aree attraverso un punto d’entrata con schede di accesso quando l’accesso è vietato. Un utente in attesa di privilegio tuttavia, può accedere al sistema nella seguente condizione: Un titolare di scheda privilegiata deve presentare la propria scheda dopo che l’utente in attesa di privilegio ha passato la propria nel lettore.

La Tabella 2-1 indica quali codici hanno queste opzioni abilitate per default. Per cambiare le impostazioni delle opzioni utente per queste prestazioni, seguire le indicazioni contenute nel Paragrafo 2.3 “Cambia opzioni codice utente”.

4.3 Ricerca utilizzando i numeri schede di accesso.

Nel Paragrafo 2.2 “Modifica codice esistente” sono stati evidenziati due metodi per la ricerca di utenti esistenti: per numero codice di accesso e per numero utente. Tale ricerca può anche essere effettuata per numero di scheda di accesso. Per questo, eseguire quanto segue:

1. Immettere [★] [5] seguiti da un codice Master.
2. Il visualizzatore mostrerà “Seleziona (0) per ricerca numero utente”. Usare il tasto freccia a destra (>) per scorrere alla seguente visualizzazione:

Seleziona (2) per Ric. scheda ut.

Premere [2] o [★].

3. Immettere il numero della scheda di accesso. Se la prima o le prime due cifre sono lettere, premere [★] seguito dal tasto numero corrispondente a quella lettera (A = 1, B = 2, ecc.).
4. Dopo immesso il numero della scheda di accesso, premere [★]. Se il numero non è disponibile, il cicalino della tastiera emetterà un suono di errore e chiede di immettere un nuovo numero.

Capitolo 5: Prova e manutenzione

▼ **NOTA IMPORTANTE:** *Provare il sistema ogni settimana e chiedere l'intervento dell'installatore o del tecnico dell'assistenza per risolvere eventuali condizioni di guasto.*

5.1 Prova movimento

Comando tastiera: [★] [6] [Codice prova tastiera]

La prestazione Prova movimento permette all'utente di provare se i rilevatori su un settore funzionano correttamente. Vi sono sei opzioni nel menu prova percorso. Per accedere a queste opzioni, eseguire quanto segue:

1. Premere [★] [6] seguiti dal codice Prova movimento. Se non si conosce questo codice, contattare l'installatore.
2. Usare i tasti freccia (< >) per scorrere all'opzione prova percorso che si desidera eseguire e premere [★]. La prova inizierà dopo che è stato premuto il tasto [★].

Ogni prova deve essere iniziata separatamente eseguendo i passi 1 e 2. Le cinque opzioni della prova sono le seguenti:

- Prova movimento locale (senza campana/sirena): Questa opzione funzionerà nello stesso modo della prova percorso locale, senza l'attivazione della campana quando ciascuna zona è attivata.
- Prova movimento locale: Quando questa opzione è selezionata, il cicalino della tastiera emetterà rapidamente tre brevi suoni e ritornerà alla visualizzazione di disinserito. Si può poi provare ciascun rilevatore sul settore. Per i rilevatori di movimento, creare un movimento nell'area interessata. Per contatti di porte o finestre, aprire e chiudere le porte e le finestre protette. Qualsiasi zona violata farà suonare per 2 secondi la campana o la sirena, come conferma del corretto funzionamento dei rilevatori.
- Durante il modo prova percorso nessun allarme su quel settore sarà trasmesso alla centrale di sorveglianza. Tuttavia, se è installato il modulo stampante PC4400, le zone violate saranno stampate.
- Consultare le istruzioni del fabbricante allegate a ciascun dispositivo relative ai modi corretti per provarlo.
- Prova locale + comunicazione: Questa opzione funzionerà nello stesso modo della prova percorso locale, ma gli allarmi saranno trasmessi alla centrale di sorveglianza come prova di comunicazione.
- Prova rilevatori di fumo AML: Questa opzione proverà tutti i rilevatori di fumo memorizzati sul sistema. Essa ripristinerà poi qualsiasi guasto che sia stato riparato dal tecnico dell'assistenza. La prova si svolgerà in modo automatico e durerà pochi minuti. Terminata la prova, il settore tornerà al suo stato normale disinserito.
- Prova ispettore antincendio: Questa prova deve essere eseguita solo dall'installatore o dall'ispettore antincendio.

Disabilita prova movimento

Per terminare ogni prova percorso – ad eccezione della “Prova rilevatori di fumo AML” – si deve selezionare questa opzione. Dopo completata la prova, immettere [★] [6] [Codice prova percorso]. Usare i tasti freccia (< >) per scorrere a questa opzione e premere [★]. Il settore tornerà al suo stato normale disinserito. Il modo prova percorso sarà anche automaticamente disabilitato se il settore è inserito.

Premere il tasto [#] per uscire dal menu prova movimento.

5.2 Prova sistema

Questa opzione proverà il sistema. La campana / sirena si attiverà per due secondi ed il sistema invierà la trasmissione del codice di prova alla centrale di sorveglianza. Per avviare la prova sistema, eseguire quanto segue:

1. Premere [★] [6] poi immettere un codice di accesso valido che abbia l'opzione "Principale sistema" o "Supervisore" abilitata. Il visualizzatore mostrerà "Menu funzioni sistema".
2. Usare i tasti freccia (< >) per scorrere al messaggio "Prova sistema". Per avviare la prova, premere [★].

5.3 Prova luci (PC4216)

Questa prova attiverà tutte le uscite del modulo PC4216 per due secondi. Per avviare la prova sistema, eseguire quanto segue:

1. Premere [★] [6] poi immettere un codice di accesso valido che abbia l'opzione "Principale sistema" o "Supervisore" abilitata. Il visualizzatore mostrerà "Menu funzioni sistema".
2. Usare i tasti freccia (< >) per scorrere al messaggio "Prova luci 4216". Premere [★]. Tutte le uscite connesse al modulo PC4216 si attiveranno per due secondi. Completata la prova, il settore tornerà al suo normale stato disinserito.

5.4 Manutenzione sistema

Usato normalmente, il sistema richiede una minima manutenzione. Devono essere considerati i seguenti punti:

1. Non lavare la tastiera con un panno bagnato poiché l'acqua ne danneggerà i circuiti. Pulirla con un panno leggermente umido per eliminare il normale accumulo di polvere.
2. La prova batteria/campana-sirena è predisposta per determinare le condizioni della batteria. Si raccomanda comunque di sostituire le batterie di riserva ogni tre anni. Contattare la società che ha eseguito l'installazione per l'assistenza.
3. Non cercare di sostituire la piccola batteria tonda al litio sulla scheda dei circuito stampato della centrale di allarme. Nel dubbio che l'apparecchiatura abbia problemi, contattare la società che ha eseguito l'installazione per l'assistenza.
4. Per altri dispositivi del sistema come rilevatori di fumo, rilevatori di movimento a raggi infrarossi, ad ultrasuoni o a microonde e rilevatori di rottura vetro, consultare le rispettive schede tecniche per le istruzioni relative alle prove ed alla manutenzione.

Capitolo 6: Sicurezza antincendio

6.1 Funzionamento allarmi incendio

Quanto segue spiega il funzionamento dell'allarme incendio di questo sistema.

1. Le campane / sirene incendio suonano

All'allarme incendio, le campane o le sirene suoneranno. Il suono sarà intermittente secondo la modulazione programmata. Il visualizzatore della tastiera mostrerà il seguente messaggio:

```
Primo All. inc.
[Etichetta zona]
```

Il visualizzatore indicherà la prima zona incendio in allarme, seguita da qualsiasi altra zona in allarme incendio.

2. Campane / sirene tacitate

Le campane o sirene incendio saranno tacitate automaticamente dopo il periodo di tempo programmato. Per tacitare manualmente le campane incendio, immettere un codice di accesso valido. Tale codice ha abilitata in questo caso l'opzione Codice utente per tacitare incendio (vedere Paragrafo 2.3 "Cambiare opzioni codice utente" per i particolari).

Dopo tacitate le campane o le sirene, il visualizzatore della tastiera mostrerà il seguente messaggio:

```
Sirene incendio
sono tacitate
```

Saranno emessi brevi suoni di guasto tastiera e si accenderà il LED Guasto tastiera. Questa è la segnalazione di guasto che viene generata quando si tacita la campana incendio.

3. Ripristinare zone incendio

Per eliminare il guasto Tacitare campana incendio e ripristinare il sistema al funzionamento normale, immettere un codice di accesso valido. Questo ripristinerà tutte le zone incendio. Se non vi è alcuna condizione di incendio dopo ripristinato il sistema, questo tornerà a funzionare normalmente.

Se è presente una condizione di incendio dopo ripristinato il sistema, la funzione allarme incendio inizierà di nuovo (1. Le campane / sirene incendio suonano).

6.2 Indicazioni per installare i rilevatori di fumo

L'esperienza ha dimostrato che tutti gli incendi ostili in unità residenziali generano fumo in maggiore o minore volume. Esperimenti con incendi tipici in unità residenziali indicano che nella maggior parte dei casi le quantità rilevabili di fumo precedono i livelli rilevabili di calore. Per queste ragioni, i rilevatori di fumo dovranno essere installati all'esterno di ciascuna area notte ed in ciascun altro piano dell'abitazione.

Le informazioni che seguono sono intese solo come indicazioni generiche. La documentazione del costruttore dei rilevatori di fumo dovrà essere consultata per le istruzioni particolareggiate relative all'installazione.

Per aumentare la protezione dovranno essere installati ulteriori rilevatori di fumo oltre a quelli richiesti. Le aree aggiunte comprendono: scantinato, camere da letto, la stanza di soggiorno, il locale della caldaia, il ripostiglio ed i corridoi non protetti dai rilevatori richiesti.

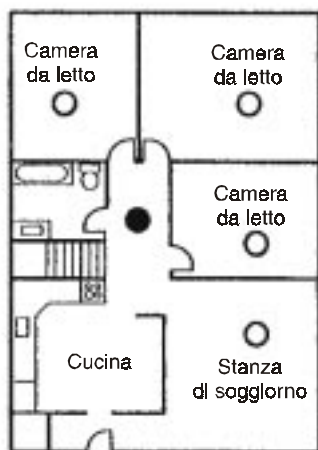


Figura 1

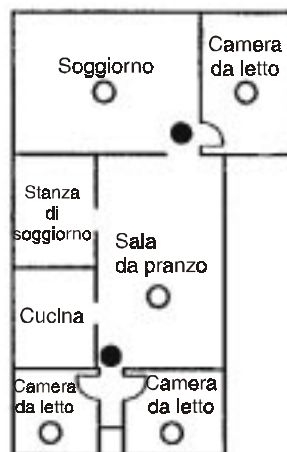


Figura 2

● Rivelatori di fumo per la protezione minima ○ Rivelatori di fumo per la migliore protezione

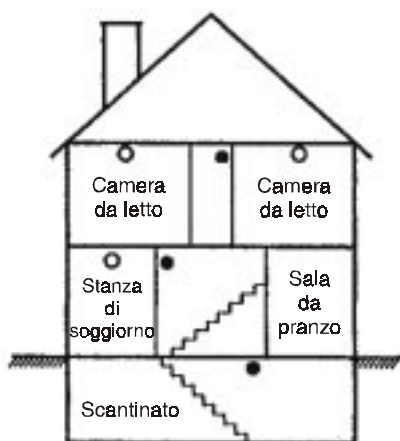
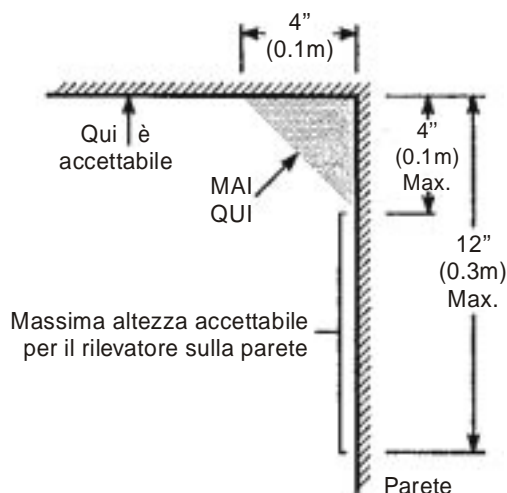


Figura 3



NOTA: Le misure indicate sono relative al fianco più vicino del rivelatore

Figura 4

Figura 1: Un rivelatore di fumo deve essere installato tra la zona notte ed il resto dell'abitazione.

Figura 2: In applicazioni residenziali, un rivelatore di fumo dovrà essere posizionato per proteggere ogni zona notte.

Figura 3: Un rivelatore di fumo dovrà essere installato ad ogni piano dell'abitazione.

Figura 4: Fissaggio rivelatore di fumo – Spazio zona morta. Il fumo originato da un incendio normalmente sale verso il soffitto, si espande sulla sua superficie e poi comincia a scendere. L'angolo formato da soffitto e parete costituisce uno spazio dove il fumo può avere difficoltà a penetrare. Nella maggior parte degli incendi, questo spazio di area "morta" misura circa 10 cm lungo il soffitto dall'angolo e circa 10 cm verso il basso lungo la parete, come illustrato in Figura 4. I rivelatori non devono essere fissati in questa zona morta.

6.3 Verifica della sicurezza antincendio dell'abitazione

La maggior parte degli incendi si sviluppa in casa. Per ridurre al minimo questo pericolo, dovrà essere verificata la sicurezza antincendio dell'abitazione; deve inoltre essere sviluppato e provato un piano di fuga in caso di incendio.

Tutti gli elettrodomestici e le prese di corrente sono in condizioni di sicurezza? Controllare che i cavi elettrici non presentino il rivestimento usurato, che il circuito dell'illuminazione non sia sovraccaricato, ecc. Se non si è certi delle condizioni di quanto controllato, fare eseguire la valutazione da un tecnico esperto.

Tutti i liquidi infiammabili sono riposti in contenitori chiusi, in una zona fredda, ben ventilata? Si deve evitare di usare i liquidi infiammabili per pulire oggetti e superfici.

I materiali a rischio incendio (per esempio, fiammiferi) sono fuori della portata dei bambini?

Caldaie e stufe a legna sono installate in modo appropriato, sono pulite e funzionano in modo corretto? Fare controllare queste suppellettili da personale qualificato.

6.4 Piano di fuga in caso d'incendio

Vi è spesso molto poco tempo tra il rilevamento di un incendio ed il momento in cui diventa mortale. È quindi molto importante che sia predisposto e provato un piano di fuga.

1. Ogni persona che occupa l'edificio dovrà partecipare alla stesura del piano di fuga.
2. Studiare le possibili vie di fuga da ciascun locale all'interno dell'edificio; poiché molti incendi si verificano nelle ore notturne, una particolare attenzione dovrà essere riservata alle vie di fuga dalle zone notte. È essenziale che la fuga da una camera da letto sia possibile senza aprire la porta interna.

Considerare quanto segue quando si predispongono i piani di fuga:

- Assicurarsi che le porte e/o finestre che conducono all'esterno si aprano facilmente, ad esempio uscite non bloccate da vernice indurita. Accertarsi che i meccanismi di bloccaggio funzionino liberamente.
- Ritenendo essere le uscite troppo difficili per i bambini, per le persone anziane e per gli handicappati, devono essere studiati piani di salvataggio. Questo impone la certezza che le persone che devono mettere in atto il salvataggio possano prontamente udire il segnale di avvertimento relativo all'incendio.
- Se l'uscita è sopra il piano terra, dovrà essere sistemata una scala o una fune antincendio, e si dovrà effettuare il relativo addestramento sul suo utilizzo.
- Le uscite a livello piano terra dovranno essere tenute libere. In inverno, togliere la neve davanti le porte esterne. Mobili o apparecchiature all'esterno non devono bloccare le uscite.
- Ogni persona dovrà conoscere un punto di raduno predeterminato, dove ritrovarsi, ad esempio attraversata la strada o da un vicino. Quando tutte le persone sono uscite dall'edificio, chiamare i vigili del fuoco.
- Un buon piano dà importanza ad una rapida fuga. Non indagare o cercare di spegnere l'incendio e non cercare di salvare valori o animali domestici poiché questo porta via tempo prezioso. Giunti all'aperto non rientrare in casa. Attendere i vigili del fuoco.
- Mettere il piano per iscritto e provarlo frequentemente in modo che in caso di emergenza, ognuno sappia che cosa deve fare. Rivedere il piano se cambiano le condizioni, ad esempio varia il numero dei membri della famiglia, o nel caso di modifiche strutturali dell'edificio.
- Accertarsi che il sistema antincendio sia funzionante provandolo ogni settimana (vedere quanto sopra esposto). Se esistono dubbi sul funzionamento del sistema, contattare l'installatore.

Contattare il locale dipartimento dei vigili del fuoco per una richiesta di ulteriori informazioni relative alla sicurezza antincendio ed al piano di fuga. Se possibile, si disponga un'ispezione da parte del locale ufficio di prevenzione contro gli incendi.

Appendice A: Caratteri speciali

Di seguito è presentata la tabella dei caratteri ASCII disponibili e dei numeri a 3 cifre richiesti per ciascun carattere. Le istruzioni relative alla programmazione dei caratteri ASCII sono contenute nel Capitolo 2 "Codici di accesso".

032	048	064	080	096	112	160	176	192	208	224	240
!	1	A	Q	a	g	o	ア	チ	△	△	Q
033	049	065	081	097	113	161	177	193	209	225	241
"	2	B	R	b	r	⌈	イ	ツ	×	⊖	⊖
034	050	066	082	098	114	162	178	194	210	226	242
#	3	C	S	c	s	┘	ウ	テ	⊖	⊖	⊖
035	051	067	083	099	115	163	179	195	211	227	243
\$	4	D	T	d	t	、	I	ト	⊖	⊖	⊖
036	052	068	084	100	116	164	180	196	212	228	244
%	5	E	U	e	u	。	オ	ナ	┘	⊖	⊖
037	053	069	085	101	117	165	181	197	213	229	245
&	6	F	V	f	v	ヲ	カ	ニ	ヨ	⊖	⊖
038	054	070	086	102	118	166	182	198	214	230	246
'	7	G	W	g	w	ア	キ	ヲ	ラ	⊖	⊖
039	055	071	087	103	119	167	183	199	215	231	247
(8	H	X	h	x	ィ	ク	ネ	リ	⊖	⊖
040	056	072	088	104	120	168	184	200	216	232	248
)	9	I	Y	i	y	ウ	ケ	ノ	ル	、	⊖
041	057	073	089	105	121	169	185	201	217	233	249
*	:	J	Z	j	z	エ	コ	ハ	レ	⊖	⊖
042	058	074	090	106	122	170	186	202	218	234	250
+	;	K	[k	[オ	サ	ヒ	ロ	⊖	⊖
043	059	075	091	107	123	171	187	203	219	235	251
,	<	L	¥	l	┘	カ	シ	フ	ワ	⊖	⊖
044	060	076	092	108	124	172	188	204	220	236	252
-	=	M	┘	m	、	ユ	ヌ	、	ン	⊖	⊖
045	061	077	093	109	125	173	189	205	221	237	253
。	>	N	^	n	+	ヨ	セ	ホ	、	⊖	⊖
046	062	078	094	110	126	174	190	206	222	238	254
/	?	O	_	o	+	ツ	ソ	マ	。	⊖	⊖
047	063	079	095	111	127	175	191	207	223	239	255





HESA