

**Combinatore telefonico  
multifunzione a sintesi vocale**

# Informa 250

(cod. HEIN250)

## *Manuale d'installazione*

AZIENDA CON SISTEMA DI  
GESTIONE PER LA QUALITÀ  
CERTIFICATO DA DNV  
=UNI EN ISO 9001:2000=



**HESA** S.p.A.

Via Triboniano 25 - 20156 Milano  
Tel. 02 38036 1 • Fax 02 38036 701

[www.hesa.com](http://www.hesa.com) e-mail: [hesa@hesa.com](mailto:hesa@hesa.com)

**Roma** Via Val Grana 14  
Tel. 06 8861 415 • Fax 06 8861 391  
**Tavarnelle V. P. (FI)** Via B. Cellini 178  
Tel. 055 8070 303 • Fax 055 8070 505  
**Modugno (BA)** S.S. 96, km 119.874  
Tel. 080 5057 044 • Fax 080 5057 054

# Sommario

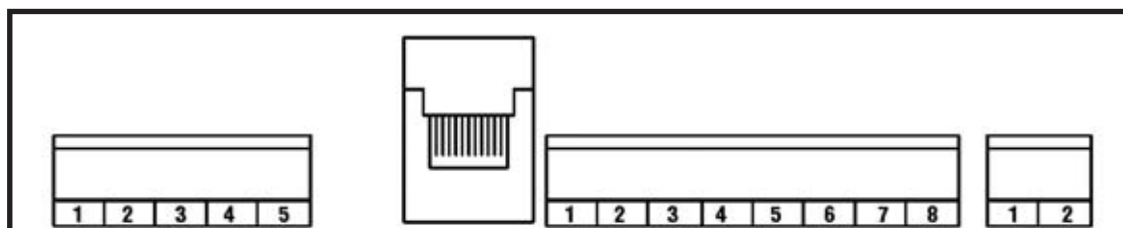
|  |    |
|--|----|
| I Collegamenti .....   | 1  |
| Attivazione dei canali e collegamenti delle uscite.....      | 2  |
| Introduzione .....   | 3  |
| Caratteristiche .....  | 3  |
| Funzionamento e opzioni speciali .....                       | 5  |
| Quando un canale viene allarmato.....                        | 7  |
| La Programmazione .....                                      | 8  |
| Accesso alla programmazione .....                            | 8  |
| Utilizzo dei menu .....                                      | 9  |
| ALLARME (Memoria Allarmi) .....                              | 9  |
| ORA.....   | 12 |
| DATA .....   | 13 |
| MESSAGGIO (Messaggi di allarme).....                         | 14 |
| NUMERO (Numeri di Telefono) .....                            | 15 |
| CANALE (Assegnazioni canali).....                            | 18 |
| CODICE (Richiesto un codice di blocco).....                  | 18 |
| OPZIONE UNO (Rilevazione toni) .....                         | 19 |
| OPZIONE DUE (Voce/squilli) .....                             | 19 |
| CODICE UNO (Codice Installatore).....                        | 20 |
| CODICE DUE (Codice Utente) .....                             | 21 |
| CODICE TRE (Codice Stop) .....                               | 21 |
| OPZIONE (Opzioni di funzionamento) .....                     | 22 |
| Uscita dalla programmazione .....                            | 24 |
| Ripristino dei valori di default .....                       | 24 |
| Accesso a distanza .....                                     | 25 |
| Rapporto di stato dell'Informa 250 .....                     | 26 |
| Comando dell'uscita programmabile .....                      | 26 |
| Programmazione combinatore/Ascolto "Memoria Allarmi" .....   | 27 |
| Scavalco fax/segreteria telefonica.....                      | 27 |
| Codice di blocco richiesto .....                             | 28 |
| Registrazione dei messaggi guida per la programmazione ..... | 28 |

# I Collegamenti

| Morsettiera<br>(da sinistra<br>a destra) | Morsetto<br>(da sinistra<br>a destra)* | Descrizione   |
|--|--|---|
| <b>Morsettiera<br/>a 5 posizioni</b>     | 1°                                     | <b>Terra</b> - Collegare alla terra dell'impianto elettrico.  |
|  | 2°                                     | <b>Linea telefonica - RING</b><br>Collegamento della linea telefonica.  |
|  | 3°                                     | <b>Linea telefonica - TIP</b> - Collegamento della linea telefonica   |
|  | 4°                                     | <b>Telefoni interni - Tip</b> - Collegamento ai telefoni locali.  |
|  | 5°                                     | <b>Telefoni interni - Ring</b> - Collegamento ai telefoni locali.   |
| <b>Connettore<br/>RJ11</b>               | -                                      | <b>Telefono di programmazione</b> - Collegamento tramite plug telefonico (solo per programmazione)  |
| <b>Morsettiera<br/>a 8 posizioni</b>     | 1°                                     | <b>Stato (uscita)</b> - Si attiva per diverse condizioni.   |
|  | 2°                                     | <b>Uscita programmabile</b> - Comandabile (ON/OFF) da telefono remoto; in alternativa può essere abilitata perché si attivi nel caso in cui nessuna chiamata sia andata a buon fine.    |
|  | 3°                                     | <b>GND</b> - (massa di riferimento per le uscite)   |
|  | 4°                                     | <b>+5V- (uscita fissa)</b> - Usata per attivare i canali.   |
|  | 5°                                     | <b>Blocco (ingresso)</b> - Se attivato fa terminare la sequenza delle chiamate.   |
|  | 6°                                     | <b>A (ingresso)</b> - Collegabile all'uscita di stato di un impianto di cui si vuol conoscere la condizione tramite l'accesso a distanza. (Ad es. uscita "inserito" di imp. di allarme) |
|  | 7°                                     | <b>Canale 1</b> - Usato per attivare la sequenza di chiamate associate.   |
|  | 8°                                     | <b>Canale 2</b> - Usato per attivare la sequenza di chiamate associate.   |
| <b>Morsettiera<br/>a 2 posizioni</b>     | 1°                                     | <b>+6V- o +12V- (Positivo di alimentazione)</b> - Potete collegare sia un +6V- che un +12V-; Informa 250 rileva automaticamente la tensione di funzionamento                            |
|  | 2°                                     | <b>GND (Massa)</b> - Negativo di alimentazione  |

\* I morsetti dell'Informa 250 non sono numerati.

Fare riferimento alla tabella "I Collegamenti" ed allo schema sottostante per effettuare i collegamenti in modo corretto.



# Attivazione dei canali e collegamenti delle uscite

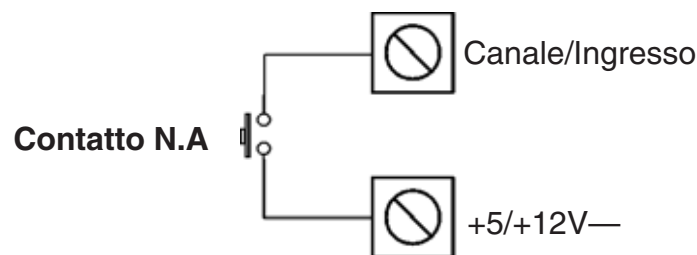
**Canali:** esistono due possibilità per l'attivazione di ciascun canale.

1. Attivazione con positivo\*: contatto di un relè normalmente aperto (N.A.) tra il canale e una tensione positiva (riferita alla massa di alimentazione del combinatore). Programmazione di default: **opzione uno due e opzione uno tre** → **Più**

2. Attivazione con positivo\* a mancare: contatto di un relè normalmente chiuso (N.C.) tra il canale e una tensione positiva (riferita alla massa di alimentazione del combinatore). Programmazione: **opzione uno due e opzione uno tre** → **Meno**

**NOTA:** anche l'ingresso di **blocco** e l'ingresso **A** possono essere attivati in entrambi i modi: per la programmazione si veda l'opzione uno zero e l'opzione uno uno.

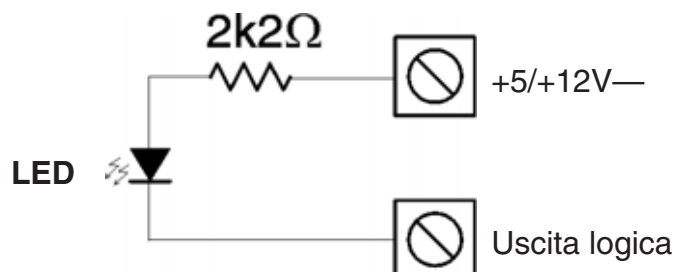
\* *Positivo compreso tra 4 e 14V—.* Si può utilizzare anche il morsetto 1 di TB2 (+5V— costante).



*Attivazione canale con positivo*

**Uscite:** le due uscite logiche (una di stato, l'altra programmabile) possono essere usate per attivare relè o accendere dei led.

- Le uscite sono del tipo a collettore aperto e richiedono resistori di pull-up.
- Corrente massima di ogni uscita: 40mA



*Accensione di un LED tramite un'uscita logica*

# Introduzione

---

Il combinatore telefonico serie **Informa 250** è un'apparecchiatura preposta ad inviare messaggi di allarme su una normale linea telefonica commutata. *Il suo utilizzo preferenziale è a completamento di un sistema di allarme* a cui si vuole aggiungere la prestazione dell'avviso telefonico vocale in caso di eventi che richiedono un intervento urgente quali ad esempio intrusione, incendio, allagamento, fughe di gas, ecc..

Uno speciale circuito integrato è usato per registrare, memorizzare e riprodurre i messaggi vocali. I messaggi, i numeri telefonici e tutte le opzioni programmate sono registrate in una memoria non volatile, per cui nessun dato (ad eccezione dell'ora e della data) viene perso in caso di mancanza di alimentazione. I messaggi possono essere registrati e riprodotti come con un normale registratore a nastro mediante il microfono e l'altoparlante inseriti nel combinatore.

## Caratteristiche

---

### ■ Canali

Per allarmare il combinatore ed avviare la sequenza delle chiamate sono disponibili 2 distinti canali. In aggiunta ci sono altri 2 ingressi: l'ingresso "A" associato ad un messaggio vocale udibile solo con l'interrogazione a distanza e l'ingresso di "blocco" che, se attivato momentaneamente (ad es. tramite un pulsante), consente di eliminare l'allarme fermando la sequenza di chiamate già avviata.

### ■ Uscite

E' disponibile un'uscita di stato e un'uscita programmabile attivabile a distanza. Si tratta di uscite a collettore aperto, adatte per comandare relè, o per fornire una tensione logica quando usate con resistori di pull-up. L'uscita programmabile può essere attivata tramite l'accesso telefonico a distanza. L'uscita di stato si attiva per: guasto linea, batteria bassa e comunicazione fallita.

### ■ Memoria allarmi

Informa 250 può memorizzare fino a 16 allarmi. Per ciascun allarme memorizzato è possibile conoscere ulteriori dettagli come canale attivato, data, ora e numeri chiamati.

### ■ Programmazione

Informa 250 può essere programmato attraverso un telefono collegato direttamente al connettore telefonico posto tra le morsettiere o mediante un telefono remoto. In entrambe le situazioni la programmazione è possibile grazie ad appositi messaggi vocali che guidano l'installatore.

## ■ Numeri telefonici

Possono essere programmati fino a 8 numeri telefonici, ciascuno dei quali può essere formato da un massimo di 20 cifre. Ogni numero telefonico può essere associato ad uno specifico canale o a entrambi i canali. Quando un canale viene allarmato, il combinatore chiama i numeri telefonici ad esso assegnati.

## ■ Registrazione e riproduzione semplificata dei messaggi

Possono essere registrati fino a 3 messaggi separati. I messaggi 1 e 2 sono assegnati ai canali 1 e 2 e vengono riprodotti a seconda del canale attivato. Il messaggio 3 è il messaggio comune. I messaggi assegnati ai canali descrivono il tipo di allarme: incendio, intrusione, ecc. Il messaggio del canale è seguito dal messaggio comune che può essere usato per descrivere l'indirizzo o altro. I messaggi possono essere registrati e ascoltati attraverso il telefono.

## ■ Controllo della linea telefonica

Informa 250 controlla lo stato della linea telefonica. In caso di mancanza o scollegamento della linea, l'uscita di stato si attiva dopo un tempo che varia da 35 a 45 secondi.

## ■ Controllo della tensione di alimentazione (stato della batteria di riserva)

L'ingresso della tensione di alimentazione è costantemente monitorato. Se il valore scende sotto l'85% di quello nominale l'uscita di stato viene attivata. Ciò è molto utile se l'alimentazione è garantita da una batteria di riserva in caso di mancanza rete.

## ■ Rilevamento automatico della tensione tipica di alimentazione

Il sistema può funzionare con un'alimentazione a 6V— o 12V—. Il sistema rileva qual è l'alimentazione tipica del combinatore e regola di conseguenza la soglia dopo oltre la quale viene attivata l'uscita di stato.

## ■ Accesso a distanza

Informa 250 può essere interrogato dall'utente a distanza attraverso un qualsiasi telefono. Il combinatore (se abilitato in programmazione) risponde dopo un certo numero di squilli dando utili informazioni. Si può udire il messaggio relativo allo stato della centrale o del dispositivo collegato all'ingresso A; potrebbe essere riprodotto un messaggio di allarme se vi sono stati nuovi allarmi non ancora esaminati in "memoria allarmi" ed inoltre potrebbe essere comunicato un eventuale stato di "batteria bassa". Inoltre sempre remotamente si può interagire con l'Informa 250 tramite la digitazione del codice utente: in questo modo è possibile attivare l'uscita programmabile, o addirittura programmare il combinatore stesso.

## ■ Dati tecnici:

- **Alimentazione:** 6 o 12V—
- **Assorbimento:** 40mA a riposo, 95mA in trasmissione, 160mA in programmazione
- **Canali:** 2 comandati con tensione positiva
- **Uscite:** 2, logiche a collettore aperto; 40mA max.
- **Dimensioni:** mm 118 x 72 x 25
- **Conformità CE:** Si veda l'ultima pagina.

# Funzionamento e opzioni speciali

---

Informa 250 è provvisto di due canali allarmabili a cui possono essere assegnati (in programmazione) fino ad 8 diversi numeri telefonici. E' possibile registrare per ogni canale uno specifico messaggio vocale di attenzione che normalmente serve per avvisare coloro che verranno chiamati circa la tipologia dell'allarme (ad esempio allarme intrusione, incendio, allagamento, gas, ecc..). Oltre a ciò per tutti i canali si può registrare un messaggio comune, usato di solito per l'indirizzo dell'impianto, che verrà riprodotto verso la persona chiamata subito dopo il messaggio specifico di canale.

Nel caso in cui si verifichi ad esempio un allarme intrusione ed uno o più canali vengono opportunamente attivati dalle uscite di un sistema di allarme, Informa 250 avvia le chiamate programmate riproducendo di seguito i messaggi vocali associati agli specifici canali.

Quando un canale viene allarmato, Informa 250 chiama tutti i numeri che sono associati a quel canale. Se una chiamata ad un numero non è completata con successo, viene fatto un altro tentativo di chiamata a quel numero dopo aver tentato di chiamare gli altri numeri telefonici (se ce ne sono altri associati a quel canale). Questa procedura continua fino a quando tutte le chiamate sono andate a buon fine o comunque fino ad avere effettuato 3 tentativi per ogni numero telefonico.

***NOTA: Qualora entrambi i canali vengano attivati contemporaneamente, le chiamate associate al canale 1 hanno la priorità. Successivamente vengono chiamati i numeri assegnati al canale 2.***

Si possono programmare delle opzioni che permettono di far terminare la sequenza delle chiamate prima che tutti i numeri (associati ad un certo canale) siano chiamati; l'opzione "STOP SE BUON FINE" fa arrestare la selezione non appena un numero telefonico è stato chiamato con successo; le opzioni "RICH.COD.BLOCCO" + "BLOCCO TUTTE CHI" consentono alla persona che ha risposto alla chiamata dell'Informa 250 di fermare la sequenza delle chiamate componendo un codice di blocco dallo stesso telefono.

Segue ora una breve spiegazione delle principali opzioni e prestazioni programmabili

## ■ **Completa sicurezza della chiamata, e della ricezione dei messaggi da parte di chi viene chiamato**

*Opzioni del numero di telefono: Rilevazione toni=0; Codice=ON*

Il combinatore una volta allarmato avvia la chiamata solo quando la linea telefonica è presente e risulta libera (tono di centrale rilevato); Terminata la composizione del numero la riproduzione del messaggio inizia solo quando il chiamato risponde al telefono (cornetta alzata). Qualora venga abilitata per lo specifico numero anche l'opzione "codice", il chiamato dopo aver udito il messaggio di allarme dovrà digitare dal proprio telefono il codice di stop o il codice utente affinché la chiamata termini con esito positivo; in caso contrario il numero in questione verrà chiamato nuovamente.

## ■ **Blocco della sequenza delle chiamate**

*Opzioni: Stop se buon fine=ON o Blocca tutte le chiamate=ON*

Quando un canale viene allarmato Informa 250 comincia a chiamare tutti i numeri assegnati a quel canale. Nel caso in cui si desidera far terminare la sequenza delle chiamate non appena una di queste ha esito positivo è possibile abilitare una delle due opzioni indicate sopra. L'opzione "blocca tutte le chiamate" aumenta la sicurezza perché l'esito positivo è associato alla composizione da parte del chiamato del codice di blocco (codice di stop o codice utente).

## ■ **Accesso a distanza: interrogazione telefonica, attivazione dell'uscita programmabile e modalità viva voce**

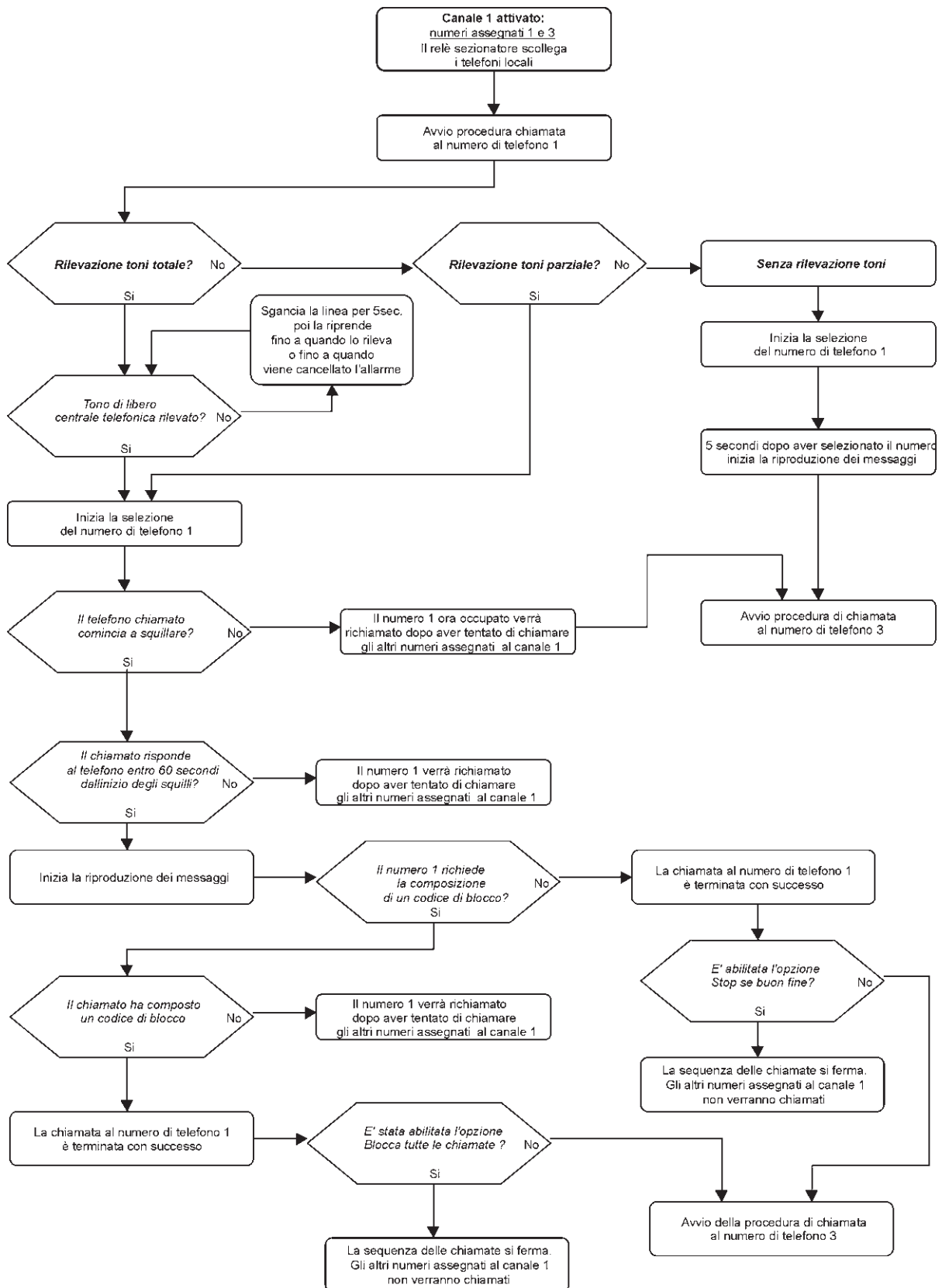
*Opzioni: Squilli di risposta= diverso da 0*

E' possibile interrogare telefonicamente l'Informa 250 tramite qualsiasi telefono remoto. Inoltre utilizzando un telefono a toni (DTMF) o un cellulare è possibile interagire con il combinatore componendo il codice installatore o quello utente:

### ▲ **Attivazione dell'uscita programmabile**

L'uscita programmabile può essere utilizzata per molteplici applicazioni: ad esempio inserimento/disinserimento impianto di allarme, accensione/spegnimento impianti di riscaldamento, climatizzazione ecc.

# Quando un canale viene allarmato...



**NOTA: Il presente schema descrive in termini generali le condizioni controllate dal combinatore e le relative operazioni eseguite.**

# La Programmazione

La programmazione dell'Informa 250 può essere effettuata solamente mediante un telefono ed è guidata da appositi messaggi vocali che informano l'installatore circa i dati immessi.

Questi messaggi vocali sono preregistrati di default nella memoria del combinatore; tuttavia se tali messaggi venissero cancellati per errore, possono essere riprogrammati seguendo la procedura indicata a pagina 28 "Registrazione dei messaggi guida per la programmazione".

## Accesso alla programmazione

Dopo aver eseguito tutti i collegamenti necessari (alimentazione, linea telefonica e canali) potete effettuare la programmazione utilizzando il telefono collegato direttamente sul connettore telefonico presente sul combinatore.

- ✓ Alzate il ricevitore
- ✓ Immettete dalla tastiera del telefono il **codice installatore di default: 1 2 3 4 5 6**
- ✓ Dopo un tono di conferma si ascolta la prima voce del menu principale di programmazione: ALLARME.

**NOTA:** Se componete il codice installatore entro i primi 15 secondi da che il combinatore è stato alimentato udrete tre rapidi bip: ciò indica che vi trovate nel menu "registrazione messaggi guida"; in questo caso per accedere al menu principale di programmazione dovete premere il tasto [\*].

### Menu principale di programmazione

| Messaggio guida | Descrizione  |
|-----------------|--|
| ALLARME         | Ascolto della "memoria allarmi"                          |
| ORA             | Programmare e ascoltare l'ora corrente                   |
| DATA            | Programmare e ascoltare la data corrente                 |
| MESSAGGIO       | Registrare e riprodurre i messaggi vocali                |
| NUMERO          | Programmare i numeri telefonici e le opzioni di chiamata |
| CODICE UNO      | Programmare il codice installatore                       |
| CODICE DUE      | Programmare il codice utente                             |
| CODICE TRE      | Programmare il codice di stop                            |
| OPZIONE         | Programmare le opzioni del combinatore                   |

## Utilizzo dei menu

---

Il menu principale di programmazione dell'installatore è indicato sopra. Alcune voci o passi di programmazione di tale menu hanno anche dei sotto-menu. La pressione dei tasti [8] e [2] permette di muoversi nei menu. Il tasto [8] serve per spostarsi verso il basso nel menu. Quando si raggiunge l'ultima voce inferiore, alla successiva pressione del tasto, ricomparirà la prima voce superiore. In modo analogo il tasto [2] può essere usato per spostarsi verso l'alto nel menu. Se il tasto [2] è premuto mentre è visualizzata la prima voce superiore del menu, ci si sposterà sull'ultima voce inferiore. Ad ogni pressione di questi tasti si sente il messaggio guida relativo alla successiva o precedente voce di programmazione.

Per entrare in un passo di programmazione, una volta visualizzata la voce corrispondente premete il tasto [#]. Usate il tasto [\*] per annullare un dato introdotto o per ritornare al menu precedente. Premendo il tasto [\*] quando si è nel menu principale, il sistema esce dal modo programmazione. In generale, i tasti freccia ([8] e [2]) sono utilizzati per visualizzare voci di menu. Il tasto [#] seleziona la voce visualizzata e consente di accedere ai sotto-menu. È anche usato per visualizzare il parametro corrente di una voce programmata o per confermare una nuova immissione. Il tasto [\*] è usato per annullare immissioni di dati o per ritornare al menu precedente e alla fine per uscire dal modo programmazione.

**NOTA:** Il modo programmazione termina automaticamente se non viene premuto alcun tasto per 2 minuti.

Le successive informazioni spiegano come visualizzare e modificare i dati delle voci principali della programmazione.

**IMPORTANTE!** Quando programmate le diverse opzioni di qualsiasi sottomenu attendete sempre che il messaggio guida relativo sia stato riprodotto interamente. Non premete mai il tasto [#] prima che il messaggio guida sia stato terminato completamente.

## ALLARME (Memoria Allarmi)

---

### **Ascolto della Memoria Allarmi tramite telefono remoto**

- ✓ Usare il pulsante [2] o [8] per scorrere verso l'alto o verso il basso nel Menu principale di programmazione fino a quando si sente "ALLARME".
- ✓ Premere [#] per ascoltare se vi è qualche nuovo allarme. I nuovi allarmi sono quelli avvenuti dall'ultimo accesso allo storico allarmi.
- ✓ Se non ve ne sono, si sente "NESSUNO".
- ✓ Se vi sono stati nuovi allarmi, le informazioni relative sono annunciate nel seguente formato: "CANALE I, ORA OOMM, DATA GGMM, ALLARME NN"

I = Il canale che è stato attivato, da 1 a 2

OO = L'ora a cui è avvenuto l'allarme, orologio 24 ore, da 00 a 23 (da "zero zero" a "due tre")

MM = I minuti a cui è avvenuto l'allarme, da 00 a 59 (da "zero zero" a "cinque nove")

GG = Giorno del mese in cui è avvenuto l'allarme, da 00 a 31 (da "zero zero" a "tre uno")

MM = Mese in cui è avvenuto l'allarme, da 00 a 12 (da "zero zero" a "uno due")

NN = Numero allarme. Quando preceduto da "MENO", è un vecchio allarme, altrimenti è un nuovo allarme. I numeri variano da 01 a 16 per nuovi allarmi, da -01 a -16 per vecchi allarmi. Se sono presenti vecchi e nuovi allarmi, il numero totale non può essere superiore a 16.

**Ad esempio, se il primo nuovo allarme è dovuto all'ingresso 2 ed è avvenuto alle 2 e 32 del pomeriggio del 15 agosto, sarà riprodotto il seguente messaggio. Le virgole indicano una breve pausa: "CANALE DUE, ORA UNO QUATTRO TRE DUE, DATA UNO CINQUE ZERO OTTO, ALLARME ZERO UNO".**

L'ultima voce "... ALLARME ZERO UNO" è il numero dell'allarme. In questo esempio, esso è il primo nuovo allarme. Se si fosse udito "... ALLARME MENO ZERO UNO ", sarebbe stato il più recente vecchio allarme.

### **Informazioni sui nuovi allarmi**

Quando si entra in memoria allarmi, vengono annunciate le informazioni relative al primo nuovo allarme, o in caso di assenza, "NESSUNO". Per esaminare gli altri nuovi allarmi, usare il tasto **[8]** per spostarsi verso il basso nell'elenco degli allarmi. Il numero allarme aumenta. Quando è "...ZERO QUATTRO", è il quarto nuovo allarme. Se vi sono stati 14 o più nuovi allarmi, è possibile proseguire verso il basso dell'elenco fino a quando viene annunciato "...UNO QUATTRO". A quel punto il tasto non ha più alcun effetto. Se vi sono stati meno di 14 allarmi, si arresta l'incremento al raggiungimento dell'allarme più recente. Per spostarsi indietro nell'elenco verso allarmi meno recenti, usare il tasto **[2]** per invertire il senso dello spostamento.

Mentre si usa il tasto **[2]** per visualizzare allarmi più recenti, "ZERO UNO" è infine nuovamente raggiunto. La volta successiva che si preme il tasto **[2]**, comincia l'accesso a informazioni relative a vecchi allarmi indicate dal numero allarme "...MENO ZERO UNO".

### **Informazioni sui vecchi allarmi**

Il vecchio allarme più recente ha un numero allarme di -01. Il secondo allarme più recente ha -02, ecc. Usando il tasto **[2]**, si può accedere agli allarmi più vecchi. Se non vi sono stati nuovi allarmi, ed il sistema è stato funzionante per un tempo sufficiente a riportare più di 16 allarmi, quello più vecchio è -16.

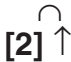
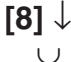
Se il sistema è stato messo in servizio recentemente, potrebbero non esserci 16 vecchi allarmi. Il tasto **[2]** si sposta indietro nell'elenco fino a raggiungere il primo allarme e non va oltre.

Gli allarmi più nuovi vengono sovrascritti a quelli più vecchi. Se vi sono 10 nuovi allarmi, il vecchio allarme più vecchio è il -06.

Quando si entra nello storico allarmi, se non vi sono stati nuovi allarmi, viene annunciato "NESSUNO". Premendo il tasto **[8]** non ha alcun effetto poiché non vi sono nuovi allarmi. Quando è premuto il tasto **[2]**, vengono annunciate le informazioni relative al vecchio allarme più recente.

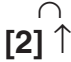

Se il sistema è stato appena messo in servizio e non vi sono stati allarmi, viene annunciato "NESSUNO". Nessun tasto freccia ha effetto poiché non vi sono nuovi o vecchi allarmi.

Quelle che seguono sono informazioni tipiche registrate nella memoria allarmi. Quando [#] è premuto per primo dopo udito "ALLARME" nel Menu principale di programmazione, vengono annunciate le informazioni relative al primo nuovo allarme (01). A informazioni relative ad altri eventi allarmi si può accedere utilizzando i tasti freccia per spostarsi lungo le voci dell'elenco.

| Messaggio riprodotto  |       |       |     |   |
|---|-------|-------|-----|---|
| I   | O OMM | G GMM | NN  |   |
| 1   | 0604  | 0507  | -12 | il vecchio allarme più vecchio  |
| 4   | 0826  | 0808  | -11 |   |
|  |       |       |     |   |
| 6   | 1227  | 1207  | -02 | il più recente vecchio allarme  |
| 2   | 1236  | 1207  | -01 |   |
| 2   | 1432  | 1508  | 01  | il primo nuovo allarme  |
| 5   | 1556  | 1508  | 02  |  |
| 6   | 1604  | 1508  | 03  |   |
| 3   | 0125  | 1608  | 04  | il nuovo allarme più recente  |

I NUOVI ALLARMI DIVENTANO VECCHI ALLARMI  
CON LA SUCCESSIVA ANALISI DELLA MEMORIA ALLARMI!

Se si esce dal modo programmazione dopo l'accesso alla memoria allarmi, e si entra di nuovo senza che sia avvenuto alcun nuovo allarme, gli allarmi nell'esempio precedente diventano:

| Messaggio riprodotto  |        |        |     |   |
|---|--------|--------|-----|---|
| I   | O O MM | G G MM | NN  |   |
| 1   | 0604   | 0507   | -16 | il vecchio allarme più vecchio  |
| 4   | 0826   | 0808   | -15 |   |
|  |        |        |     |   |
| 6   | 1227   | 1207   | -06 | il più recente vecchio allarme  |
| 2   | 1236   | 1207   | -05 |   |
| 2   | 1432   | 1508   | -04 | il primo nuovo allarme  |
| 5   | 1556   | 1508   | -03 |  |
| 6   | 1604   | 1508   | -02 |   |
| 3   | 0125   | 1608   | -01 | il nuovo allarme più recente  |

Dopo avere ascoltato le informazioni normali relative all'allarme (ora, data, ecc.), premendo il tasto [#], vengono annunciati i numeri telefonici le cui chiamate sono state completate con esito positivo.

Se la chiamata è stata interrotta dall'attivazione dell'ingresso di blocco, si sente "OFF" dopo tutti i numeri telefonici annunciati. Se l'opzione "BLOCCA TUTTE LE CHIAMATE" è abilitata la sequenza di chiamata è stata interrotta dall'immissione di un codice di stop, si sentirà "OFF" seguito da numero telefonico dove un codice di blocco è stato immesso.

## Esempi

Sono stati chiamati i numeri telefonici 1, 3, 5 e 7.

► Si sente: “UNO, TRE, CINQUE, SETTE”

L'ingresso di blocco è stato attivato dopo aver chiamato i numeri telefonici 1 e 3:

► Si sente: “UNO, TRE, OFF”

L'opzione *Blocca tutte le chiamate* è selezionata, ed al numero telefonico 5 è stato immesso il codice di stop. Tuttavia, la prima volta che il numero telefonico 5 è stato chiamato nessuno ha risposto. Nessuno ha risposto al numero telefonico 01 durante 2 tentativi.

Il numero telefonico 5 ha ottenuto il codice di stop al secondo tentativo per cui potrebbe non essere stato richiamato il numero 01:

► Si sente: “TRE, CINQUE, SETTE, CODICE CINQUE”

Per accedere ad un altro allarme, premere i tasti ↑ [2] o ↓ [8] in qualsiasi momento. Vengono annunciate le informazioni normali relative all'allarme (ora, data, ecc.).

Per ritornare al Menu principale di programmazione, premere il tasto [\*] dopo aver ascoltato l'ora e la data di un allarme.

### **Sommario per l'ascolto della memoria allarmi:**

- ✓ Selezionare un allarme usando i tasti ↑ [2] o ↓ [8].  
Vengono annunciate le sue informazioni normali (ora, data, ecc.).
- ✓ Per sentire quali numeri telefonici sono stati chiamati, premere il tasto [#]. Vengono annunciati tutti i numeri telefonici raggiunti. Il sistema indica poi se la sequenza di chiamata è stata annullata o fermata dall'immissione di un codice di blocco.
- ✓ Premere il tasto ↑ [2] o ↓ [8] in qualsiasi momento per selezionare un altro allarme.
- ✓ Per ritornare al Menu principale di programmazione, premere il tasto [\*] dopo aver ascoltato l'ora e la data di un allarme.

## ORA

---

L'impostazione corretta dell'orario corrente è importante affinché siano attendibili i dati registrati nella memoria allarme. **Ricordate che in caso di mancanza di alimentazione questo dato va riprogrammato.**

### **Per ascoltare l'ora corrente**

- ✓ Usate il tasto [2] o [8] per spostarvi verso l'alto o verso il basso nel Menu principale di programmazione fino a quando sentite il messaggio ORA.
- ✓ Premete [#] per ascoltare l'ora corrente. Essa è nel formato 24 ore: 0000 è mezzanotte. 0723 sono le 7 e 23 del mattino. 1350 sono le 2 meno 10 del pomeriggio. 2359 è mezzanotte meno un minuto.  
L'ora è riprodotta mediante una serie di singoli numeri. Ad esempio, 2359 (mezzanotte meno un minuto) è annunciata come DUE TRE CINQUE NOVE.

- ✓ Per mantenere questo valore e ritornare al Menu principale di programmazione, premete [\*]. Per cambiare l'ora, procedete come indicato al paragrafo successivo.

### ***Per cambiare l'ora***

- ✓ Dopo aver ascoltato l'ora corrente, immettete il nuovo valore. Digitate quattro cifre per l'ora, nel formato 24 ore. Usate gli zeri iniziali per le ore fino a 9.
- ✓ Premete [#] per confermare l'immissione. Per annullare l'immissione e ricominciare premete [\*].
- ✓ Dopo aver confermato l'immissione, premendo il tasto [#] si ritorna al menu principale di programmazione. Ritornando al menu principale di programmazione, si sente il messaggio ORA.

## **DATA**

---

L'impostazione corretta della data corrente è importante affinché siano attendibili i dati registrati nella memoria allarme. Ricordate che in caso di mancanza di alimentazione questo dato va riprogrammato.

### ***Per ascoltare la data corrente***

- ✓ Usate il pulsante [2] o [8] per spostarvi verso l'alto o verso il basso nel menu principale di programmazione fino a quando sentite il messaggio DATA.
- ✓ Premete [#] per ascoltare la data corrente: Ad esempio, 9 aprile 2000 (09-04-00) è annunciata come ZERO NOVE ZERO QUATTRO ZERO ZERO.
- ✓ Per mantenere questo valore e ritornare al menu principale di programmazione, premete [\*]. Per cambiare la data, procedete come indicato al paragrafo successivo.

### ***Per cambiare la data***

- ✓ Dopo aver ascoltato la data corrente immettete la nuova data corretta. Digitate sei cifre per la data. Usate gli zeri iniziali per i valori fino a 9.
- ✓ Premete [#] per confermare l'immissione. Per annullare l'immissione e ricominciare premete [\*].
- ✓ Dopo aver confermato l'immissione, premendo il tasto [#] si ritorna al menu principale di programmazione. Ritornando al menu principale di programmazione, si sente il messaggio DATA.

## MESSAGGIO (Messaggi di allarme)

I messaggi di allarme possono essere registrati, riprodotti, e ne può essere definita la durata.

- ✓ Usate il pulsante [2] o [8] per spostarvi verso l'alto o verso il basso nel menu principale di programmazione fino a quando sentite MESSAGGIO.
- ✓ Premete [#] per accedere alla prima voce del sotto-menu messaggi; si sente DURATA.

### Menu messaggi

| Messaggio guida | Descrizione   |
|-----------------|---|
| DURATA          | Durata di ogni messaggio assegnato ad un canale             |
| MESSAGGIO UNO   | Registrazione e ascolto del messaggio assegnato al canale 1 |
| MESSAGGIO DUE   | Registrazione e ascolto del messaggio assegnato al canale 2 |
| MESSAGGIO TRE   | Registrazione e ascolto del messaggio comune                |

La prima voce definisce la durata dei messaggi assegnati a ciascuno dei canali. Le 3 voci successive servono per registrare o riprodurre individualmente i messaggi. La durata del messaggio comune, messaggio 3, non è programmata. La sua durata è comunque pari al tempo totale disponibile meno il tempo impiegato per tutti gli altri messaggi.

Il tempo massimo disponibile per tutti i messaggi è di 75 secondi:

21 secondi sono usati per i **messaggi guida** (necessari per guidare la programmazione da telefono e per l'utilizzo dell'accesso remoto). Rimangono altri 54 secondi per i tre messaggi di allarme (messaggio 1, 2 e 3). Se utilizzate tutti i canali, ed avete impostato a 5 secondi la voce DURATA, per il messaggio 3 sono a disposizione 44 secondi  $[54 - (2 \times 5) = 44]$ .

Il numero di canali usati è una delle opzioni programmabili. Se viene utilizzato solo il canale 1 ed impostate l'OPZIONE 05 col valore 1 avrete a disposizione più tempo per i messaggi 1 e 3 (non essendo utilizzato il messaggio 2).

**NOTA:** Se il numero di canali utilizzati deve essere cambiato (di default è 2), occorre farlo prima che sia programmata la durata dei messaggi. Inoltre, se la durata dei messaggi deve essere cambiata, occorre farlo prima della registrazione dei messaggi.

### Per ascoltare la durata attualmente programmata

- ✓ Usare il pulsante [2] o [8] per spostarvi verso l'alto o verso il basso nel sotto-menu messaggi fino a quando sentite il messaggio guida DURATA.
- ✓ Premete [#] per ascoltare la durata attualmente programmata. Viene riprodotta come numero di 2 cifre. 5 secondi (il valore di default) è annunciato come ZERO CINQUE.
- ✓ Per mantenere questo valore e ritornare al sotto-menu messaggi, premete [\*]. Si sente di nuovo DURATA

Per cambiare la durata, procedete come indicato al paragrafo successivo.

### ***Per cambiare la durata dei messaggi***

- ✓ Dopo aver ascoltato la durata corrente, immettete quella nuova: 2 cifre. Usate gli zeri iniziali per i valori fino a 9.
- ✓ Premete [#] per confermare l'immissione. A questo punto si ritorna al sotto-menu messaggi e si sente "DURATA". Se invece dovete annullare l'immissione e ricominciare premete [\*].
- ✓ Premete di nuovo [\*] per ritornare al sotto-menu messaggi.

Quando viene immesso un valore per la durata, questo viene automaticamente controllato per garantire che ci sia tempo sufficiente per il messaggio comune. Questo dipende dal numero di canali programmato nelle opzioni. Se la durata che si vuole impostare eccede il tempo disponibile, la seconda cifra immessa non sarà ascoltata.

Per uscire dal sotto-menu messaggi, premete [\*] dopo aver ascoltato "DURATA".

Per registrare e/o riprodurre i messaggi, procedete come indicato al paragrafo successivo.

### ***Registrare e riprodurre***

- ✓ Nel sotto-menu messaggi usate i tasti [2] o [8] per spostarvi verso l'alto o il basso fino a quando sentite "MESSAGGIO n" dove n è il numero del messaggio: 1, 2 o 3.
- ✓ Premete [0] per riprodurre quel messaggio.
- ✓ Per avviare la registrazione premere invece [#]. Sarebbe opportuno usare un orologio per sapere quanto tempo avete a disposizione a seconda della durata programmata. La registrazione può continuare fino alla fine del tempo disponibile o può essere fermata in anticipo premendo il tasto [0].

Quando la registrazione finisce, il messaggio viene riprodotto automaticamente. Il messaggio può essere riprodotto di nuovo premendo il tasto [0].

Per ritornare al Menu principale di programmazione premete il tasto [\*] dopo aver ascoltato "MESSAGGIO n" o "DURATA".

## **NUMERO (Numeri di Telefono)**

---

Possono essere programmati fino ad 8 numeri telefonici ognuno dei quali può avere fino a 20 cifre o caratteri speciali.. Ogni numero telefonico può essere assegnato ad uno specifico canale o ad entrambi i canali.

- ✓ Usate i tasti [2] o [8] per spostarvi verso l'alto o il basso nel Menu principale di programmazione fino a quando sentite il messaggio guida "NUMERO".
- ✓ Premete [#] per accedere al sotto-menu numeri di telefono. Si sente "NUMERO UNO".

### ***Per selezionare un altro numero telefonico***

Immettete un numero da 1 a 8

Si sente "NUMERO n". (n = numero da 1 a 8)

### **Per ascoltare il numero telefonico che avete selezionato**

- ✓ Premete il tasto [#] dopo aver ascoltato "NUMERO n".
- ✓ Se nessun numero è stato programmato, si sente "NESSUNO".
- ✓ Se un numero è programmato, vengono riprodotte le cifre compresi i ritardi e i caratteri speciali:
  - ▲ Il carattere \* viene annunciato come "CODICE 1"
  - ▲ Il carattere # viene annunciato come "CODICE 2"
  - ▲ La pausa di 5 secondi viene annunciata come "PAUSA UNO"
  - ▲ La pausa di 15 secondi viene annunciata come "PAUSA DUE"

**Ad esempio:** Il numero telefonico "0, pausa di 5 sec., 2380361#" viene annunciato come "ZERO, PAUSA UNO, DUE, TRE, OTTO, ZERO, TRE, SEI, UNO CODICE DUE".

### **Programmare un numero telefonico**

Dopo che è stato riprodotto il numero telefonico corrente, o "NESSUNO", immettete il nuovo numero telefonico comprensivo di eventuali caratteri speciali e/o di ritardo.

- ✓ Per le cifre da 0 a 9, immettete i numeri in sequenza.
- ✓ Premete [\*] per annullare un'immissione e ricominciare. Premete di nuovo [\*] per ritornare all'inizio del sotto-menu *numeri di telefono* quando si sente "NUMERO n".
- ✓ Per cancellare il numero programmato, inserire una pausa o un carattere speciale, accedere all'assegnazione dei canali e alle opzioni del numero di telefono o salvare il numero con tutte le opzioni relative premete [#] poi uno dei tasti menzionati nella tabella seguente:

| <b>Tasto</b> | <b>Funzione</b>  |
|--------------|--|
| 0            | Cancella il numero correntemente impostato                       |
| 1            | Inserisce una pausa di 5 secondi                                 |
| 2            | Inserisce una pausa di 15 secondi                                |
| 3            | Inserisce il tono del tasto [*]                                  |
| 4            | Inserisce il tono del tasto [#]                                  |
| 5            | Sotto-menu assegnazione canali e opzioni del numero di telefono  |
| #            | Per salvare il numero con l'assegnazione dei canali e le opzioni |

**NOTA:** Se viene premuto un tasto diverso da quelli sopra elencati, si ritorna all'immissione del numero normale.

### **Per cancellare un numero telefonico**

- ✓ Premete [#] poi [0] per cancellare il numero telefonico che è attualmente programmato.
- ✓ Premete [#] poi di nuovo [#] per salvare il numero telefonico vuoto

### **Per introdurre pause nella composizione del numero**

- ✓ Premete [#] poi [1] per una pausa di 5 secondi.
- ✓ Premete [#] poi [2] per una pausa di 15 secondi.

### **Per introdurre i toni dei tasti (\*) e (#) nella composizione del numero**

- ✓ Premete [#] poi [3] per immettere il tono del tasto [\*].
- ✓ Premere [#] poi [4] per immettere il tono del tasto [#].

**Ad esempio:** Il numero telefonico "0, pausa di 5 sec., 2380361, tono tasto #" deve essere immesso come: **0 #12380361 #4**. Gli spazi sono usati per facilitarne la lettura.

### **Assegnazione canali e opzioni dei numeri di telefono**

E' necessario effettuare questa programmazione per ogni numero telefonico.

Una volta introdotto il numero di telefono immettete [#] seguito da [5] per accedere a questo ulteriore sotto-menu. Dopo ciò si sente il messaggio guida "CANALE".

### **Sotto-menu canali e opzioni dello specifico numero di telefono (#) (5)**

| <b>Messaggio guida</b> | <b>Descrizione</b>  |
|------------------------|---|
| CANALE                 | <u>Assegna questo numero di telefono ad uno specifico canale o ad entrambi i canali:</u><br><b>ZERO:</b> assegnato ad entrambi i canali<br><b>UNO:</b> assegnato al canale 1<br><b>DUE:</b> assegnato al canale 2                                     |
| CODICE                 | <u>Abilita la richiesta di un codice di blocco quando viene chiamato questo numero</u><br><b>ON:</b> richiesta codice di blocco abilitata<br><b>OFF:</b> richiesta codice di blocco disabilitata  |
| OPZIONE UNO            | <u>Imposta la rilevazione dei toni per la chiamata di questo numero di telefono</u><br><b>ZERO:</b> rilevazione toni totale<br><b>UNO:</b> rilevazione toni parziale<br><b>DUE:</b> senza rilevazione toni  |
| OPZIONE DUE            | <u>Abilita la riproduzione dei messaggi a questo numero appena viene rilevata una voce</u><br><b>ON:</b> voce del chiamato fa iniziare riproduzione messaggi<br><b>OFF:</b> riproduzione messaggi inizia quando viene rilevata la fine degli squilli. |

- ✓ Usate i tasti [2] o [8] fino a quando sentite la voce desiderata.
- ✓ Premete [#] per ascoltare il valore attualmente programmato per quella voce.
- ✓ Premete [#] o [\*] per mantenere il valore ascoltato.
- ✓ Usate i tasti [2] o [8] per selezionare un nuovo valore.

✓ Premete [#] per confermare il nuovo valore o [\*] per annullare l'immissione. Si ritorna poi alla voce selezionata.

✓ Premete di nuovo [\*], si ritorna di nuovo all'ascolto del numero telefonico.

**Nota importante:** Per salvare le modifiche al numero telefonico e/o all'assegnazione canali e opzioni, è necessario premere [#] due volte dopo che il numero telefonico è stato riprodotto. La prima volta che viene premuto [#], l'inserimento di caratteri speciali o la selezione di aggiunta di operazioni diventa attiva. La seconda pressione esegue l'operazione di salvataggio. Dopo ciò si sente NUMERO n.

## CANALE (Assegnazioni canali)

---

Il numero telefonico può essere assegnato a uno specifico canale o ad entrambi i canali. Se assegnato a uno specifico canale, il numero verrà chiamato solamente quando quel canale andrà in allarme. Se assegnato ad entrambi i canali il numero verrà chiamato quando un canale qualsiasi sarà allarmato.

✓ Usate i tasti [2] o [8] per assegnare un canale o tutti i canali a questo numero telefonico. Selezionare 0, 1 o 2.

✓ Premete [#] per confermare la scelta, oppure premete [\*] per annullarla.

✓ Dopo la conferma si ritorna al sotto-menu canali e opzioni da dove potete selezionare un'altra voce.

✓ Premete [\*] per uscire da questo sotto-menu e ritornare all'ascolto del numero telefonico.

## CODICE (Richiesto un codice di blocco)

---

Se questa prestazione è abilitata, la persona che risponde al telefono, quando viene chiamato questo numero telefonico, deve immettere un codice di blocco (il codice utente o il codice di stop) affinché la chiamata sia considerata completata con esito positivo. Se questa prestazione è disabilitata, la chiamata viene considerata terminata con esito positivo non appena il chiamato risponde al telefono.

✓ Usate il tasto [2] o [8] per abilitare (ON) o disabilitare (OFF) questa prestazione.

✓ Premete [#] per confermare la scelta, oppure premete [\*] per annullarla.

✓ Dopo aver confermato la scelta, si ritorna al sotto-menu canali e opzioni da dove potete selezionare un'altra voce.

✓ Premete [\*] per uscire da questo sotto-menu e ritornare all'ascolto del numero telefonico.

## OPZIONE UNO (Rilevazione toni)

---

Seguono ora alcune spiegazioni relative all'impostazione di questa opzione specifica per ciascun numero di telefono:

### ■ **Rilevazione toni totale: ZERO**

Informa 250 non selezionerà il numero telefonico fino a quando non verrà rilevato il tono di centrale. Dopo aver selezionato il numero, il combinatore può rilevare gli altri toni di servizio: squilli, tono occupato, tono di linea congestionata, e speciali toni di informazione; il messaggio viene inviato solo quando il chiamato risponde.

### ■ **Rilevazione toni parziale: UNO**

Il rilevamento del tono di centrale è disabilitato. Informa 250 inizia la selezione 5 secondi dopo aver occupato la linea. Il rilevamento degli altri toni di servizio è ancora abilitato e la risposta a tali toni avviene non appena è terminata la selezione; il messaggio viene inviato solo quando il chiamato risponde.

### ■ **Senza rilevazione toni: DUE**

Il rilevamento di tutti i toni è disabilitato. La selezione inizia 5 secondi dopo aver occupato la linea.

Attende altri 5 secondi poi riproduce i messaggi, anche se il chiamato non ha risposto al telefono.

- ✓ Usate i tasti **[2]** o **[8]** per la scelta della rilevazione toni per questo numero telefonico. Selezionare 0, 1 o 2.
- ✓ Premete **[#]** per confermare la scelta, oppure premete **[\*]** per annullarla.
- ✓ Dopo la conferma si ritorna al sotto-menu canali e opzioni da dove potete selezionare un'altra voce.
- ✓ Premete **[\*]** per uscire da questo sotto-menu e ritornare all'ascolto del numero telefonico.

**Nota:** *E' possibile programmare quante volte deve essere chiamato un numero impostato senza rilevazione toni. Nelle "opzioni" potete programmare il numero di chiamate cieche da 1 a 3.*

## OPZIONE DUE (Voce/squilli)

---

Normalmente, il combinatore determina che è stato risposto al telefono rilevando l'inizio del segnale di chiamata e poi attendendo la sua fine. Se il segnale di chiamata non inizia, dopo 10 secondi decide che la chiamata telefonica non è stata completata per cui libera la linea. Talvolta il telefono squilla prima che il primo segnale di chiamata possa essere generato e inviato al chiamante. Se viene risposto al telefono prima che sia generato il segnale di chiamata, si cade nella condizione in cui la chiamata non è mai stata completata per cui il sistema eventualmente libera la linea, poi procede alla chiamata degli altri numeri telefonici.

Quando questa opzione è abilitata, il sistema decide che al telefono è stato risposto quando è rilevata la voce anche se un segnale di “fine squilli” non è stato rilevato. Normalmente la persona che risponde dice qualcosa come “pronto”.

- ✓ Usate il tasto [2] o [8] per abilitare (ON) o disabilitare (OFF) questa prestazione.
- ✓ Premete [#] per confermare la scelta, oppure premete [\*] per annullarla.
- ✓ Dopo aver confermato la scelta, si ritorna al sotto-menu canali e opzioni da dove potete selezionare un'altra voce.
- ✓ Premete [\*] per uscire da questo sotto-menu e ritornare all'ascolto del numero telefonico.

## **CODICE UNO (Codice Installatore)**

---

Il codice installatore viene utilizzato per:

- accedere alla completa programmazione dell'Informa 250 sia da telefono collegato direttamente che da telefono remoto.
- ascoltare la memoria allarmi e comandare l'uscita programmabile attraverso l'accesso a distanza.

Il codice installatore di default è 1 2 3 4 5 6 .

### ***Per ascoltare il codice installatore***

- ✓ Usate il pulsante [2] o [8] per spostarvi verso l'alto o verso il basso nel menu principale di programmazione fino a quando sentite il messaggio CODICE UNO.
- ✓ Premete [#] per ascoltare il codice installatore attualmente programmato: potreste ascoltare “UNO, DUE, TRE, QUATTRO, CINQUE, SEI” (se il codice è ancora quello di default)
- ✓ Per mantenere questo valore e ritornare al menu principale di programmazione, premete [\*]. Per cambiare il codice procedete come indicato al paragrafo successivo.

### ***Per cambiare il codice installatore***

- ✓ Dopo aver ascoltato il codice corrente immettete il nuovo codice installatore. Digitate al massimo sei cifre.
- ✓ Premete [#] per confermare l'immissione. Per annullare l'immissione e ricominciare premete [\*].
- ✓ Dopo aver confermato l'immissione, premendo il tasto [#] si ritorna al menu principale di programmazione.

Ritornando al menu principale di programmazione, si sente il messaggio CODICE UNO.

## CODICE DUE (Codice Utente)

---

Il codice utente viene utilizzato per:

- Confermare il buon esito di una chiamata qualora il numero chiamato richieda un codice di blocco

**NOTA:** Questo codice potrebbe bloccare l'intera sequenza delle chiamate qualora il numero chiamato richieda un codice di blocco e sia abilitata anche l'opzione 08 "blocca tutte le chiamate".

- Ascoltare la memoria allarmi e comandare l'uscita programmabile attraverso l'accesso a distanza.

Il codice utente di default è 9 8 7 6 5 4 .

### **Per ascoltare il codice utente**

- ✓ Usate il pulsante [2] o [8] per spostarvi verso l'alto o verso il basso nel menu principale di programmazione fino a quando sentite il messaggio CODICE DUE.
- ✓ Premete [#] per ascoltare il codice utente attualmente programmato: potreste ascoltare "NOVE, OTTO, SETTE, SEI, CINQUE, QUATTRO" (se il codice è ancora quello di default)
- ✓ Per mantenere questo valore e ritornare al menu principale di programmazione, premete [\*]. Per cambiare il codice procedete come indicato al paragrafo successivo.

### **Per cambiare il codice utente**

- ✓ Dopo aver ascoltato il codice corrente immettete il nuovo codice utente. Digitate al massimo sei cifre.
- ✓ Premete [#] per confermare l'immissione. Per annullare l'immissione e ricominciare premete [\*].
- ✓ Dopo aver confermato l'immissione, premendo il tasto [#] si ritorna al menu principale di programmazione.

Ritornando al menu principale di programmazione, si sente il messaggio CODICE DUE.

## CODICE TRE (Codice Stop)

---

Il codice stop viene utilizzato per:

- Confermare il buon esito di una chiamata qualora il numero chiamato richieda un codice di blocco

**NOTA:** Questo codice potrebbe bloccare l'intera sequenza delle chiamate qualora il numero chiamato richieda un codice di blocco e sia abilitata anche l'opzione 08 "blocca tutte le chiamate".

Il codice stop di default è 6 5 4 3 2 1 .

### Per ascoltare il codice stop

- ✓ Usate il pulsante [2] o [8] per spostarvi verso l'alto o verso il basso nel menu principale di programmazione fino a quando sentite il messaggio CODICE TRE.
- ✓ Premete [#] per ascoltare il codice stop attualmente programmato: potrete ascoltare "SEI, CINQUE, QUATTRO, TRE, DUE, UNO" (se il codice è ancora quello di default)
- ✓ Per mantenere questo valore e ritornare al menu principale di programmazione, premete [\*]. Per cambiare il codice procedete come indicato al paragrafo successivo.

### Per cambiare il codice stop

- ✓ Dopo aver ascoltato il codice stop corrente immettete il nuovo codice stop. Digitate al massimo sei cifre.
- ✓ Premete [#] per confermare l'immissione. Per annullare l'immissione e ricominciare premete [\*].
- ✓ Dopo aver confermato l'immissione, premendo il tasto [#] si ritorna al menu principale di programmazione.

Ritornando al menu principale di programmazione, si sente il messaggio CODICE TRE.

**NOTA: I codici installatore, utente e stop dovrebbero essere differenti tra loro. In caso contrario un codice a priorità bassa potrebbe accedere a funzioni assegnate ad un codice a priorità alta. Per esempio, se i codici installatore e utente sono uguali, saranno entrambi accettati come codice installatore, con conseguente entrata nel modo programmazione dell'installatore.**

## OPZIONE (Opzioni di funzionamento)

Attraverso questa ultima voce del menu principale di programmazione si possono abilitare o meno determinate opzioni di funzionamento che sono di seguito spiegate

### Sotto-menu Opzioni

| Opzione                 | Messaggio guida      | Default | Descrizione  |
|-------------------------|----------------------|---------|--|
| Numero squilli risposta | OPZIONE ZERO UNO     | Zero    | Accesso a distanza: numero di squilli dopo i quali Informa 250 risponde alle chiamate entranti: da 00 a 15; 00: impedito l'accesso a distanza; 01-04: scavalco segreteria telef./fax |
| Nazione                 | OPZIONE ZERO DUE     | Zero    | Nazione in cui è installato il combinatore: scegliere dalla lista nazioni. Zero = Italia.  |
| Ripetizione messaggi    | OPZIONE ZERO TRE     | Due     | Numero di volte che vengono ripetuti i messaggi di allarme per ogni numero chiamato. Da 1 a 5.   |
| Canali usati            | OPZIONE ZERO QUATTRO | Due     | Numero di canali usati. Da 1 a 2.  |

| Opzione                                  | Messaggio guida     | Default | Descrizione  |
|--|---------------------|---------|--|
| Tipo di selezione                        | OPZIONE ZERO CINQUE | Off     | OFF: selezione decadica;<br>ON: selezione DTMF multifrequenza  |
| Blocco chiamate                          | OPZIONE ZERO SEI    | Off     | OFF: blocco sequenza chiamate solo attivando ingresso di blocco (attivaz. canali impulsiva)<br>ON: blocco sequenza chiamate anche ripristinando i canali (attivaz. canali stabile) |
| Stop se buon fine                        | OPZIONE ZERO SETTE  | Off     | ON: la prima chiamata <u>completata con successo</u> ferma la sequenza delle chiamate. (completata con successo = avvenuta risposta del chiamato)                                  |
| Blocca tutte le chiamate                 | OPZIONE ZERO OTTO   | Off     | ON: se un numero richiede un codice di blocco la sua immissione blocca la sequenza delle chiamate.   |
| Uscita pgm: nessuna chiamata a buon fine | OPZIONE ZERO NOVE   | Off     | OFF: uscita programmabile si attiva con accesso a distanza.<br>ON: uscita programmabile si attiva per 3 minuti quando nessuna chiamata è andata a buon fine                        |
| Polarità ingresso Blocco                 | OPZIONE UNO ZERO    | Più     | Più= attivazione con positivo (N.A.)<br>Meno= attivazione con caduta del positivo (N.C.)   |
| Polarità ingresso A                      | OPZIONE UNO UNO     | Più     |  |
| Polarità canale 1                        | OPZIONE UNO DUE     | Più     |  |
| Polarità canale 2                        | OPZIONE UNO TRE     | Più     |  |
| Attivazione uscita pgm                   | OPZIONE UNO QUATTRO | Off     | In accesso a distanza: OFF: attivazione stabile;<br>ON: attivazione impulsiva  |
| Numero chiamate cieche                   | OPZIONE UNO CINQUE  | Uno     | Con chiamata senza rilevazione toni imposta quante volte viene chiamato lo stesso numero. Da 1 a 3   |

### **Lista Nazioni**

|      |         |         |             |
|------|---------|---------|-------------|
| ZERO | ITALIA  | QUATTRO | GERMANIA    |
| UNO  | AUSTRIA | CINQUE  | SPAGNA      |
| DUE  | BELGIO  | SEI     | SVIZZERA    |
| TRE  | FRANCIA | SETTE   | REGNO UNITO |

- ✓ Usate il pulsante [2] o [8] per spostarvi verso l'alto o verso il basso nel menu principale di programmazione fino a quando sentite il messaggio OPZIONE.
- ✓ Premete il tasto [#] per entrare nel sotto-menu opzioni: si sente "OPZIONE ZERO UNO".
- ✓ Usate i tasti [2] o [8] fino a quando sentite l'opzione che di cui desiderate cambiare l'impostazione o della quale volete conoscere l'impostazione corrente: per esempio "OPZIONE ZERO QUATTRO"
- ✓ Premete [#] per ascoltare l'impostazione corrente per quell'opzione.

- ✓ Usate i tasti [2] e [8] per cambiare impostazione.
- ✓ Premete [#] per salvare il nuovo valore; dopo ciò si ritorna al sotto-manù opzioni: usando l'esempio precedente sentirete ancora "OPZIONE ZERO QUATTRO"
- ✓ Se non dovete fare altri cambiamenti premete [\*] per ritornare al menu principale di programmazione

## Uscita dalla programmazione

---

Quando vi trovate nel menu principale di programmazione **premete due volte di seguito il tasto [\*]**. Una volta usciti dal modo programmazione chiudete la cornetta e scollegate il telefono.

## Ripristino dei valori di default

---

Questa prestazione è utile se è stato perso il codice installatore. Essa permette di ripristinare tutti i parametri di default compresi i codici di accesso installatore e utente. Il ripristino avviene solo per le voci che hanno valori di default. Quelle che non ne hanno sono: MEMORIA ALLARME (allarme), ORA, DATA e NUMERI DI TELEFONO (telefono). L'ora e la data sono inizializzate rispettivamente a 0000 e 010100 ogni qualvolta è ripristinata la tensione di alimentazione. Se sono stati programmati dei numeri di telefono, questi non vengono cancellati. Se devono essere eliminati, occorre utilizzare la procedura di programmazione dei numeri di telefono eliminandoli uno alla volta o cancellando l'intera memoria non volatile.

### ***Per ripristinare i valori di default***

- ✓ Rimuovere l'alimentazione dall'Informa 250; attendere alcuni secondi.
- ✓ Scollegare tutti i collegamenti dai seguenti morsetti:  
Uscita programmabile; +5V (uscita fissa); Ingresso blocco
- ✓ Collegare una resistenza (da 100Ω a 1000Ω) tra il +5V e l'uscita programmabile.
- ✓ Cortocircuitare i morsetti "uscita programmabile" e "ingresso blocco".
- ✓ Collegare il telefono all'Informa 250 sull'apposito connettore telefonico RJ11.
- ✓ Ridare alimentazione al combinatore.
- ✓ Attendere 15 secondi, poi entrare in modo programmazione installatore attraverso il codice di default 1 2 3 4 5 6.
- ✓ Viene riprodotto un tono di conferma per indicare che ci si trova in modo programmazione.
- ✓ Premete [\*] per uscire dalla programmazione: in questo modo vengono caricati i valori di default.
- ✓ Rimuovete nuovamente l'alimentazione e ripristinate i collegamenti originali.

### **Ripristino dei valori di default con cancellazione della memoria allarmi e dei numeri di telefono**

La seguente procedura non ha effetto sulla registrazione dei messaggi

- ✓ Rimuovere l'alimentazione dall'Informa 250; attendere alcuni secondi.
- ✓ Scollegare tutti i collegamenti dai seguenti morsetti:  
Uscita programmabile; +5V (uscita fissa); Ingresso blocco; Ingresso A
- ✓ Collegare una resistenza (da 100Ω a 1000Ω) tra il +5V e l'uscita programmabile.
- ✓ Cortocircuitare i morsetti "uscita programmabile", "ingresso blocco" e "ingresso A".
- ✓ Collegare il telefono all'Informa 250 sull'apposito connettore telefonico RJ11.
- ✓ Ridare alimentazione al combinatore.
- ✓ Attendere 15 secondi, poi entrare in modo programmazione installatore attraverso il codice di default 1 2 3 4 5 6.
- ✓ Viene riprodotto un tono di conferma per indicare che ci si trova in modo programmazione.
- ✓ Premete [\*] per uscire dalla programmazione: in questo modo vengono caricati i valori di default.
- ✓ Rimuovete nuovamente l'alimentazione e ripristinate i collegamenti originali.

## Accesso a distanza

---

Se il combinatore è stato abilitato per rispondere alle chiamate entranti dopo un certo numero di squilli sarà possibile dall'esterno accedere a dati e funzioni speciali dell'Informa 250. (Opzione "Squilli risposta"). L'accesso a distanza può avvenire tramite un qualsiasi telefono a toni o tramite un telefono cellulare ed è guidato in tutte le sue opzioni attraverso gli stessi messaggi utilizzati per programmare il combinatore.

Nel caso in cui sulla stessa linea telefonica del combinatore sia collegato anche un fax e/o una segreteria telefonica, si può programmare l'Informa 250 affinché risponda alle chiamate entranti (scavalcando fax e/o segreteria) mediante una doppia chiamata.

Queste sono le funzioni disponibili con l'accesso a distanza:

- ✓ **Rapporto di stato dell'Informa 250.** Condizione dell'ingresso A, stato della batteria di riserva e allarmi avvenuti (dall'ultimo esame della "memoria allarmi").

**NOTA:** L'ingresso A può essere collegato all'uscita di stato dell'impianto di allarme (inserito/disinserito).

- ✓ **Comando dell'uscita programmabile.** (Funzione riservata: necessaria composizione del codice utente). Attivazione e disattivazione impulsiva o stabile.

- ✓ **Programmazione combinatore/Ascolto “Memoria Allarmi”.** (Funzione riservata: necessaria composizione del codice utente).Le stesse impostazioni programmabili tramite il telefono collegato localmente sul connettore telefonico del combinatore possono essere eseguite tramite la tastiera di un telefono remoto (a toni) o di un cellulare. Anche la “memoria allarmi” può essere analizzata ascoltando i messaggi guida.

**Nota: impostando a ZERO l’opzione “squilli di risposta” non sarà possibile effettuare l’accesso a distanza.**

Vengono ora descritte le operazioni da eseguire per utilizzare le funzioni sopra citate.

## Rapporto di stato dell’Informa 250

---

- ✓ Chiamare da un qualsiasi telefono remoto l’Informa 250.
- ✓ Dopo un certo numero di squilli o dopo la procedura di scavalco fax/segreteria Informa 250 risponde: due bip confermano che il combinatore ha risposto.
- ✓ Se l’ingresso A è attivato si sente il messaggio vocale “INSERITO”.
- ✓ Se la batteria di riserva è bassa si sente il messaggio “BATTERIA”.
- ✓ Se sono avvenuti degli allarmi (dall’ultimo esame della “memoria allarmi”) questi vengono annunciati in sequenza: “ALLARME UNO, ALLARME DUE....”

I messaggi del rapporto di stato vengono ripetuti tre volte, dopo di che, se nel frattempo non si è composto il codice utente per entrare nelle altre funzioni riservate, Informa 250 interrompe la comunicazione e sgancia la linea telefonica.

## Comando dell’uscita programmabile

---

- ✓ Durante un momento qualsiasi del rapporto di stato comporre il **[codice utente]** sulla tastiera del telefono remoto. Se il rapporto di stato include solo i bip iniziali occorre cominciare a digitare il codice utente mentre si odono tali bip.
- ✓ Vengono emessi 3 bip per confermare l’immissione corretta del codice.
- ✓ Dal telefono si ascolta il messaggio relativi allo stato dell’uscita programmabile:
- ✓ Se solo l’uscita è attiva: “USCITA ON”.
- ✓ Se solo l’uscita non è attiva: “USCITA OFF”
- ✓ Se si vuole cambiare lo stato dell’uscita premere il tasto di comando **[1]** o **[2]** mentre si sente il messaggio
- ✓ Ascoltate il messaggio dell’Informa 250 per avere conferma dell’effettiva commutazione.
- ✓ Per interrompere la comunicazione con l’Informa 250 premere il tasto **[0]** o attendere 15 secondi dall’ultima pressione di un tasto di comando.

## Programmazione combinatore/Ascolto "Memoria Allarmi"

- ✓ Durante un momento qualsiasi del rapporto di stato comporre il **[codice utente]** sulla tastiera del telefono remoto. Se il rapporto di stato include solo i bip iniziali occorre cominciare a digitare il codice utente mentre si odono tali bip.
- ✓ Vengono emessi 3 bip per confermare l'immissione corretta del codice.
- ✓ Mentre si ascoltano i messaggi relativi allo stato dell'uscita programmabile premere il **tasto [4]** dal telefono remoto.
- ✓ Si sente "CODICE". Comporre il **[codice installatore]** o il **[codice utente]**.
- ✓ A questo punto si entra in modalità programmazione e si sente il messaggio "ALLARME" che identifica la prima voce del menu principale di programmazione.

Ora il telefono remoto funziona come il telefono locale collegato direttamente sul combinatore per la programmazione. Consultate le pagine precedenti per le istruzioni necessarie.

### *Tasti di comando in accesso a distanza dopo aver composto il codice installatore/utente*

| <b>Tasto</b> | <b>Funzione</b>                                  |
|--------------|--|
| [0]          | Sgancia la linea; fine dell'accesso a distanza   |
| [1]          | Comando dell'uscita programmabile. Commuta stato |
| [2]          | Come tasto [1]                                   |
| [4]          | Accesso al modo programmazione                   |

## Scavalcamento fax/segreteria telefonica

Se un apparecchio fax e/o una segreteria telefonica sono collegati sulla stessa linea telefonica dell'Informa 250 e nello stesso tempo si desidera comunque utilizzare la prestazione dell'accesso a distanza occorre operare come segue:

- ✓ Impostate il fax e/o segreteria affinché risponda alle chiamate entranti dopo 8 o più squilli
- ✓ Programmate nell'opzione "squilli di risposta" dell'Informa 250 un valore compreso tra 1 e 4

Ora uscite dalla programmazione, scollegate il telefono dal plug telefonico e provate il funzionamento dello scavalcamento:

- ✓ Chiamate da un telefono remoto il numero telefonico a cui è collegato l'Informa 250

- ✓ Fate squillare il telefono per il numero di volte impostato in “squilli di risposta” o per il numero di volte impostato +1. (Per esempio squilli di risposta = 3: fate squillare 3 o 4 volte il telefono).
- ✓ Interrompete il collegamento
- ✓ Chiamate di nuovo l’Informa 250 entro 30 secondi
- ✓ Informa 250 risponde alla chiamata dopo il primo squillo

## Codice di blocco richiesto

---

Se un numero chiamato dall’Informa 250 richiede un codice di blocco, chi risponde al telefono

- ✓ sente la riproduzione dei messaggi di allarme;
- ✓ al termine dei messaggi sente un bip lungo (2 secondi)
- ✓ dopo il quale deve comporre sulla tastiera del telefono il **[codice utente]** o il **[codice di stop]**.

A questo punto il combinatore sgancerà la linea perché la chiamata ha avuto esito positivo. In caso contrario Informa 250 farà altri due tentativi in attesa che il chiamato componga un codice di blocco.

## Registrazione dei messaggi guida per la programmazione

---

I messaggi guida per la programmazione possono essere registrati dal telefono in qualsiasi lingua purché il significato di ogni messaggio corrisponda alle parole della lista sotto riportata. **Ogni messaggio corrisponde ad una parola che deve essere registrata in meno di 0.75 secondi.** Dopo la registrazione di un messaggio si ascolta subito la riproduzione. Se il messaggio non è chiaro può essere registrato nuovamente. Potrebbero essere necessari diversi tentativi di registrazione prima di acquisire la pratica necessaria.

La seguente procedura spiega come eseguire tali registrazioni.

- ✓ Rimuovete l’alimentazione dal combinatore.
- ✓ Collegate un telefono a toni al connettore telefonico presente sull’Informa 250.
- ✓ Applicare la tensione di alimentazione al combinatore

- ✓ Avete ora 15 secondi per immettere dal telefono il codice installatore di default **1 2 3 4 5 6**.
  - ▲ Scaduto questo tempo dovrete ripetere la procedura dall'inizio.
- ✓ Si sentono 3 bip rapidi di conferma
- ✓ Immettete ora **00**.
- ✓ Premendo il tasto [#] inizia la registrazione della parola (0,75 secondi disponibili: la parola da registrare è "ZERO")
- ✓ Al termine della registrazione la parola viene immediatamente riprodotta.
  - ▲ Se è necessario effettuare nuovamente la registrazione premete ancora il tasto [#] e ripetete la parola.
- ✓ Quando il messaggio è stato registrato in maniera comprensibile immettete il successivo numero di messaggio e registrate la parola corrispondente ( mess. 01 → parola "UNO", mess. 02 → parola "DUE", ecc.....) fino alla registrazione del messaggio guida **27**, l'ultimo (parola da registrare → "PIU'"). (Vedere "Messaggi guida" a pag. 9).
  - ▲ Per selezionare il messaggio successivo potete usare anche il tasto **[8]**
- ✓ Al termine, quando avete registrato tutti i 27 messaggi guida premete il tasto **[\*]**
- ✓ Ora vi trovate nel menu principale di programmazione.

**Messaggi guida: lista parole da registrare**

| Numero messaggio guida | Parola  | Numero messaggio guida | Parola    | Numero messaggio guida | Parola   |
|------------------------|---------|------------------------|-----------|------------------------|----------|
| 00                     | ZERO    | 10                     | ALLARME   | 20                     | CODICE   |
| 01                     | UNO     | 11                     | NESSUNO   | 21                     | OPZIONE  |
| 02                     | DUE     | 12                     | ORA       | 22                     | BATTERIA |
| 03                     | TRE     | 13                     | DATA      | 23                     | USCITA   |
| 04                     | QUATTRO | 14                     | CANALE    | 24                     | ON       |
| 05                     | CINQUE  | 15                     | NUMERO    | 25                     | OFF      |
| 06                     | SEI     | 16                     | MESSAGGIO | 26                     | MENO     |
| 07                     | SETTE   | 17                     | DURATA    | 27                     | PIU'     |
| 08                     | OTTO    | 18                     | PAUSA     |                        |          |
| 09                     | NOVE    | 19                     | INSERITO  |                        |          |

## **Dichiarazione di conformità**

Il costruttore HESA S.p.A. dichiara, sotto la propria esclusiva responsabilità, che il seguente prodotto:

### **Combinatore telefonico mod.:**

#### **■ INFORMA 250 (cod. HEIN250)**

é conforme ai requisiti essenziali della Direttiva 1999/5/EC riguardante le apparecchiature radio e le apparecchiature terminali di telecomunicazione, in accordo alle seguenti norme e direttive:

**TRASMISSIONE DATI:** TBR 21

**EMC:** EN55022:94; EN61000-4-2:95+A1:98; EN61000-4-3:95; EN61000-4-4:95; EN61000-4-5:95; ENV50141:93

**SICUREZZA:** EN 60950: 1992

### **Informazioni supplementari:**

Paesi nei quali si intende l'utilizzo: Belgio, Danimarca, Germania, Grecia, Spagna, Francia, Irlanda, Italia, Lussemburgo, Paesi Bassi, Austria, Portogallo, Finlandia, Svezia, Regno Unito, Svizzera, Norvegia, Islanda, Ungheria, Repubblica Ceca, Repubblica Slovacca, Estonia, Polonia.

I Test Report sono disponibili per consultazione presso la HESA S.p.A,  
Via Triboniano 25 - 20156 Milano.

22 Ottobre 2001  
**Stefano De Stefani**  
Direttore Tecnico

