

Tastiere

S P E C T R A[®]

1686V e 1686H



1686V



1686H

Manuale utente

Sommario

1.0 INTRODUZIONE	1
2.0 FUNZIONI DI BASE	2
2.1 Segnalazioni acustiche	2
2.2 Led di stato Tastiera	2
2.3 Visualizzazione zone	3
2.4 Visualizzazione memoria allarmi.....	3
2.5 Visualizzazione guasti	3
2.5.1 Batteria bassa o nessuna batteria inserita [1]	3
2.5.2 Trasmettitore via radio batteria bassa [2]	3
2.5.3 Mancanza rete [3]	3
2.5.4 Sirena/PGM2 non collegati [4]	3
2.5.5 Interruzione corrente sirena [5].....	3
2.5.7 Guasto comunicazione [7].....	4
2.5.8 Perdita impostazione orologio [8]	4
2.5.9 Guasto collegamenti elettrici manomissione /zona [9]	4
2.5.10 Guasto controllo linea telefonica [10]	4
2.5.11 Guasto zona antincendio [STAY]	4
2.5.12 Perdita modulo [BYP]	4
2.5.13 Perdita supervisione trasmettitore via radio [MEM]	4
2.5.14 Guasto tastiera [FORCE]	4
2.6 Partizione	4
3.0 PROGRAMMAZIONE DEI CODICI DI ACCESSO	5
3.1 Codice principale sistema (default: 123456)	5
3.2 Codici principali	5
3.3 Codice Coercizione	5
3.4 Programmazione dei codici di accesso	5
4.0 INSERIMENTO E DISINSERIMENTO	6
4.1 Ritardo di uscita	6
4.2 Disinserire e Tacitare un allarme	6
4.3 Inserimento totale.....	6
4.4 Inserimento perimetrale	6
4.4.1 Inserimento istantaneo	7
4.5 Inserimento forzato	7
4.6 Esclusioni zone.....	7
4.6.1 Funzione richiamo esclusione	7
4.7 Inserimento “rapido”	8
4.7.1 Inserimento totale “rapido”	8
4.7.2 Inserimento perimetrale Stay “rapido”	8
4.7.3 Uscita rapida	8
4.7.4 Inserimento forzato “rapido”	8
4.7.5 Programmazione esclusione “rapido”	8
4.8 Inserimento tramite chiave elettronica	8
4.9 Autoinserimento	8
4.9.1 Autoinserimento programmato	8
4.9.2 Autoinserimento per assenza di movimento	9

5.0 ALTRE FUNZIONI	10
5.1 Programmazione delle zone con segnale acustico attivato.....	10
5.2 Disattivazione segnale acustico tastiera	10
5.3 Allarmi panico.....	10
5.4 Programmazione dell'ora (OROLOGIO)	10
5.5 Tasto PGM (USCITE PROGRAMMABILI)	10
5.6 Funzioni varie	10
5.6.1 Prova Telefonica	10
5.6.2 Chiamata PC	10
5.6.3 Risposta PC.....	11
5.6.4 Cancella comunicazione.....	11
6.0 ALLARMI ANTINCENDIO.....	12
7.0 COLLAUDO E MANUTENZIONE	14
8.0 MODULO DI COLLAUDO DEL SISTEMA	15
9.0 APPENDICE	18

1.0 INTRODUZIONE

Grazie per avere scelto il **sistema di sicurezza Spectra** della **Paradox Security Systems**. Il sistema di sicurezza Spectra vi darà tranquillità grazie ad una protezione affidabile. Ma non è tutto. Infatti il sistema è in grado di offrire molte altre funzioni.

Il sistema Spectra può realizzare il vostro sogno di casa automatizzata, come ad esempio controllare le porte del garage, le luci, il riscaldamento, la temperatura e altro ancora. Rivolgetevi al vostro installatore per conoscere tutti i vantaggi del vostro sistema Spectra.

Questo avanzato sistema di sicurezza garantisce una protezione affidabile e presenta funzioni di facile impiego senza la necessità di memorizzare codici complessi. Il sistema è costituito dalla centrale Spectra, una o più tastiere Spectra, diversi dispositivi di ingresso (per es. rilevatori di movimento, contatti delle porte ecc.) e numerosi dispositivi di uscita (per es. sirene, luci ecc.).

Le tastiere **Spectra 1686H e 1686V**, eleganti e facili da usare, consentono di accedere facilmente alle funzioni del vostro sistema di sicurezza. Lo stato del sistema viene visualizzato in modo chiaro su un display. Tutte le azioni del sistema di sicurezza vengono eseguite e visualizzate per mezzo della tastiera. Prima di utilizzare il sistema di sicurezza vi consigliamo quindi di leggere il presente manuale e di farvi spiegare dall'installatore le funzioni di base.

2.0 FUNZIONI DI BASE

Entrambe le **tastiere 1686H e 1686V** hanno le stesse modalità di funzionamento e di visualizzazione delle informazioni. I paragrafi seguenti spiegano la funzione dei tasti e delle luci di stato sulla tastiera.



Molte funzioni del sistema devono essere abilitate dall'installatore. Se la funzione non è programmata, la tastiera emette un "BEEP DI RIFIUTO" e il comando viene cancellato. Per ulteriori informazioni, vedere "Modulo di collaudo sistema" al paragrafo 8.0.

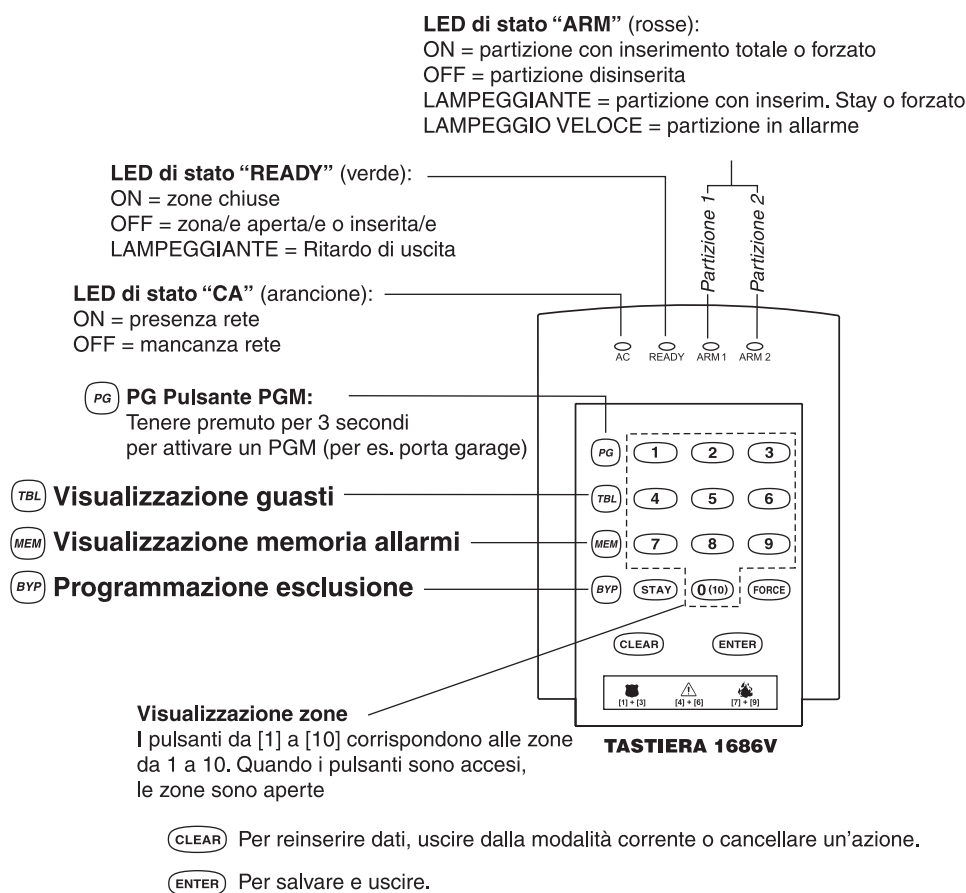
2.1 Segnalazioni acustiche

Durante l'inserimento di informazioni, la tastiera emette dei beep di accettazione o rifiuto delle immissioni. E' necessario conoscere i seguenti due segnali acustici emessi dalla tastiera:

Beep di conferma: la tastiera emette un suono intermittente ("BEEP-BEEP-BEEP-BEEP") quando un'operazione (per es. inserimento/disinserimento) viene inserita correttamente o quando il sistema commuta su un nuovo stato/modalità.

Beep di rifiuto: la tastiera emette un suono continuo ("BEEEEEEEEEP") quando il sistema torna allo stato precedente o quando in caso di immissione errata.

Figura 2-1: tastiera 1686V



CLEAR Per reinserire dati, uscire dalla modalità corrente o cancellare un'azione.

ENTER Per salvare e uscire.

2.2 Led di stato Tastiera

Tutte le tastiere **Spectra** sono dotate di led di stato colorate che indicano lo stato del sistema. Come illustrato nella figura 2-1, lo stato di ciascuna luce di stato rappresenta una condizione specifica del sistema.

2.3 Visualizzazione zone

I tasti numerici sulle tastiere **1686V/H** indicano lo stato delle zone del sistema. Ciascun tasto corrisponde ad una zona. Se un led di stato è spento, la zona corrispondente è chiusa. Se un led di stato è accesa, la zona corrispondente è aperta (per es. porta aperta, rilevato movimento ecc.).

2.4 Visualizzazione memoria allarmi

Se in una zona si è verificato un allarme, il tasto [MEM] si accende. Tutte le zone in cui si è verificato un allarme vengono memorizzate. Dopo avere disinserito il sistema, premere il tasto [MEM] per accendere i tasti corrispondenti alle zone in allarme (vedere Visualizzazione zone al paragrafo 2.3). Per uscire dalla maschera Visualizzazione memoria allarmi, premere il tasto [CLEAR]. Il sistema cancella il contenuto della memoria degli allarmi ogni volta che viene inserito.

2.5 Visualizzazione guasti

Il sistema di allarme esegue il monitoraggio continuo di 14 possibili guasti, la maggior parte dei quali può essere comunicata direttamente all'Istituto di vigilanza. In presenza di un guasto, si accende il tasto [TBL].



La tastiera può essere programmata in modo da emettere un "BEEP" ogni 5 secondi ogni volta che si verifica un nuovo guasto. Premere il tasto [TBL] per interrompere il beep di segnalazione del guasto.

Come visualizzare i guasti

- 1) Premere il tasto [TBL].
Il tasto [TBL] lampeggia e i numeri corrispondenti al guasto rilevato si accendono.
- 2) Leggere la spiegazione del guasto nell'elenco dei guasti. Se non vengono fornite istruzioni per risolvere il problema, contattare l'Istituto di vigilanza.
- 3) Premere il tasto [CLEAR] per uscire.



Si consiglia di contattare l'Istituto di vigilanza per la riparazione.

Elenco guasti

2.5.1 Batteria bassa o nessuna batteria inserita (1)

Quando si accende il tasto [1], la batteria di riserva non è collegata o è scaricata.

2.5.2 Trasmettitore via radio batteria bassa (2)

Quando si accende il tasto [2], la batteria di uno o più trasmettitori via radio si è scaricata. Lampeggia anche il LED giallo del dispositivo.

2.5.3 Mancanza rete (3)

Quando si accende il tasto [3], il sistema ha individuato una perdita di corrente CA. Questo guasto si verifica generalmente durante un'interruzione di corrente. Se il guasto viene rilevato anche se non vi è alcuna interruzione di corrente nell'abitazione, contattare l'Istituto di vigilanza per l'assistenza.

2.5.4 Sirena/PGM2 non collegati (4)

Quando si accende il tasto [4], la sirena o qualsiasi altro dispositivo collegato al PGM2 non è più collegato al sistema di allarme.

2.5.5 Interruzione corrente sirena (5)

Durante un allarme, l'uscita della sirena, che utilizza un circuito senza fusibili, si apre automaticamente se viene superato il limite della corrente. In questo caso, si accende il tasto [5]. Quando il sistema è disinserito, l'uscita della sirena non è più alimentata dalla corrente e il messaggio di errore può scomparire, ma il guasto può ripresentarsi durante il prossimo allarme se il problema non viene risolto.

2.5.6 Guasto corrente ausiliaria (6)

L'uscita ausiliaria, che alimenta gli accessori del sistema, utilizza un circuito senza fusibili come protezione contro i sovraccarichi. Esso si apre automaticamente se la corrente supera 1.1A.
In questo caso, si accende il tasto [6].

2.5.7 Guasto comunicazione (7)

Se il sistema di allarme non è in grado di comunicare con l'Istituto di vigilanza, si accende il tasto [7].

2.5.8 Perdita impostazione orologio (8)

Quando si accende il tasto [8], è necessario riprogrammare l'orologio del sistema d'allarme.

Questo è l'unico guasto che vi consigliamo di riparare.

Per riprogrammare l'orologio, premere il tasto [1] dopo il punto 2 del Display guasti (vedere Come visualizzare il display dei guasti all'inizio del paragrafo 2.3) ed inserire l'ora espressa in 24 ore (per es. 8:30PM = 20.30). Vedere anche il paragrafo 5.4 e l'APPENDICE.

2.5.9 Guasto collegamenti elettrici manomissione /zona (9)

Quando si accende il tasto [9], si è verificato un guasto ai collegamenti elettrici di una o più zone.

Per stabilire quali zone sono interessate dal guasto, premere il tasto [9] dopo il punto 2 del Display guasti (vedere Come visualizzare il display dei guasti all'inizio del paragrafo 2.3) (vedere paragrafo 2.3 Display zone).

2.5.10 Guasto linea telefonica (10)

Quando si accende il tasto [10], il sistema non ha rilevato la presenza della linea telefonica per più di 30 secondi.

2.5.11 Guasto zona antincendio (STAY)

Quando si accende il tasto [STAY], si è verificato un guasto ai collegamenti elettrici della zona antincendio.

2.5.12 Perdita modulo (BYP)

Se un modulo ha interrotto la comunicazione con il sistema, si accende il tasto [BYP].

2.5.13 Perdita supervisione trasmettitore via radio (MEM)

Se un trasmettitore via radio non comunica con il ricevitore, si accende il tasto [MEM].

Per sapere in quale zona si è verificato il guasto del trasmettitore via radio, premere il tasto [MEM] dopo il punto 2 del Visualizzazione guasti (vedere Come visualizzare i guasti all'inizio del paragrafo 2.3) (vedere paragrafo 2.3 Visualizzazione zone).

2.5.14 Guasto tastiera (FORCE)

Se per qualsiasi ragione si è interrotta la comunicazione con il sistema di allarme, la tastiera emette quattro beep consecutivi ad intervalli di 3 secondi. Premere un tasto qualsiasi sulla tastiera per interrompere la sequenza di beep. Il tasto [TBL] lampeggia e il tasto [FORCE] si accende. Dopo il ripristino della comunicazione, la tastiera resetta tutte le funzioni.

2.6 Partizione

Il sistema **Spectra** è dotato di una funzione di partizione in grado di suddividere il sistema di allarme in due aree distinte definite partizione 1 e partizione 2. La funzione di partizione è utile quando è più pratico utilizzare sistemi divisi, come ad esempio ufficio in casa o magazzino.

Dopo la partizione, ciascuna zona, ciascun codice utente e molte delle funzioni del sistema possono essere abbinati alla partizione 1, alla partizione 2 o ad entrambe.



Se il sistema non è suddiviso, tutte le zone, i codici utente e le funzioni vengono riconosciuti come appartenenti alla partizione 1.

3.0 PROGRAMMAZIONE DEI CODICI DI ACCESSO

I codici di accesso sono codici di identificazione personali che consentono di accedere ad alcune modalità di programmazione, inserire o disinserire il sistema e attivare o tacitare PGM (vedere paragrafo 5.5). Il sistema di sicurezza **Spectra** supporta i seguenti codici:

- 1 Codice principale sistema
- 2 Codici principali
- 45 Codici di accesso utente (compreso 1 codice Coercizione)

Per sapere come inserire o disinserire il sistema mediante i codici di accesso, vedere il paragrafo 8.0 Modulo di collaudo sistema.

3.1 Codice principale sistema (default: 123456)

Il Codice principale sistema consente di inserire o disinserire qualsiasi partizione utilizzando uno dei metodi descritti in questo paragrafo e permette inoltre di creare, modificare o cancellare qualsiasi codice di accesso utente (vedere paragrafo 3.4).



Non cancellare il Codice Principale nella sezione [001], per ripristinarlo occorre l'intervento dell'installatore.

3.2 Codici principali

Il codice master 1 è sempre abbinato alla partizione 1 e viene usato per creare, modificare o cancellare i codici di accesso utente (vedere paragrafo 3.4) abbinati alla partizione 1.

Il codice master 2 è sempre abbinato alla partizione 2 (tranne quando la partizione è disabilitata. In questo caso il codice master 2 viene abbinato alla partizione 1) e viene usato per creare, modificare o cancellare i codici di accesso utente (vedere paragrafo 3.4) abbinati alla partizione.



I codici principali non consentono di modificare o cancellare codici di accesso utente abbinati ad entrambe le aree. I codici di accesso utente abbinati ad entrambe le aree possono essere modificati o cancellati solo mediante il Codice principale sistema.

3.3 Codice Coercizione

In caso di inserimento o disinserimento sotto costrizione del sistema, inserire il codice di accesso abbinato all'utente 048 per inserire e disinserire l'allarme e inviare immediatamente un segnale silenzioso (codice Coercizione) all'Istituto di vigilanza.

Il codice coercizione deve essere abilitato dal vostro installatore.

3.4 Programmazione dei codici di accesso

Il sistema può utilizzare codici di accesso a 4 o 6 cifre (vedere pagina 34). Ciascuna cifra può essere un numero a scelta da 0 a 9. I codici a sei cifre sono considerati più difficili da violare e quindi più sicuri. Non utilizzare codici di accesso troppo semplici o ovvi, come ad esempio il vostro numero telefonico, l'indirizzo o codici tipo 1234.

Come programmare i codici di accesso

- 1) Premere [ENTER]
- 2) Inserire il [CODICE PRINCIPALE]
Il tasto [ENTER] lampeggia
- 3) Inserire una [SEZIONE] a 3 cifre (vedere tabella 1)
Si accendono il primo [NUMERO] del codice (se programmato) e il tasto [ENTER] (vedere APPENDICE).
- 4) Inserire un nuovo [CODICE DI ACCESSO] a 4 o 6 cifre
Il tasto [ENTER] lampeggia. Ripetere l'operazione descritta al punto 3 per inserire il codice successivo o premere [CLEAR] per uscire.

Come cancellare i codici di accesso

- 1) Ripetere le operazioni descritte nei punti da 1 a 3 (vedere sopra)
- 2) Premere il tasto [FORCE] una volta per ciascun numero del codice di accesso (4 o 6 volte) finché la tastiera non emette un "BEEP DI CONFERMA", quindi premere il tasto [CLEAR] per uscire.

Tabella 1: Sezioni codice utente

Sezione	Codice utente
[001]	Codice utente 001 = codice principale sistema
[002]	Codice utente 002 = codice principale 1
[003]	Codice utente 003 = codice principale 2
da [004] a [047]	Codice utente da 004 a 047
[048]	Codice utente 048 o codice Coercizione

4.0 INSERIMENTO E DISINSERIMENTO

Per sfruttare al meglio il sistema **Spectra**, si consiglia di imparare tutti i metodi di inserimento.



Se il vostro sistema non è suddiviso (paragrafo 2.6), tutto viene abbinato alla partizione 1.

4.1 Ritardo di uscita

Dopo avere effettuato una sequenza di inserimento corretta, il *ritardo di uscita* vi consente di lasciare la partizione protetta prima dell'inserimento del sistema. Il led di stato "READY" lampeggia durante il ritardo di uscita e la tastiera può emettere un beep. Durante gli ultimi 10 secondi, i beep e il lampeggiamento sono più veloci.

4.2 Disinserire e Tacitare un allarme

Per disinserire il sistema o un allarme, digitare il codice di accesso. Un punto di accesso, come la porta principale, viene programmato con uno dei due *ritardi di entrata*. Quando viene aperto un punto di accesso, l'allarme non scatta finché non trascorre il tempo di ritardo di entrata impostato. Tutti gli utenti possono disinserire la partizione a cui sono stati abbinati, tranne gli utenti abbinati all'opzione solo inserimento. Per disinserire gli allarmi provenienti da una *zona antincendio ritardata*, vedere il paragrafo 6.0.

Come tacitare l'allarme

Inserire il [CODICE D'ACCESSO]

Come disinserire il sistema

Per un sistema con inserimento perimetrale Stay o istantaneo, vedere il punto 2.

1) Entrare da un punto di accesso predefinito (per es. porta principale).

La tastiera emette dei beep durante il ritardo di entrata.

2) Inserire il [CODICE DI ACCESSO].

Dopo il "BEEP DI CONFERMA", il led di stato "ARM" si spegne.

SE L'UTENTE HA ACCESSO AD ENTRAMBE LE AREE (vedere paragrafo 2.6):

3) I tasti [1] e [2] lampeggiano. Premere il tasto corrispondente alla partizione desiderata. Per entrambe le aree, premere l'altro tasto dopo il "BEEP DI CONFERMA".

4.3 Inserimento totale

Questo metodo di inserimento più comune inserisce tutte le zone della partizione selezionata.

Come si effettua l'inserimento totale

1) Chiudere tutte le zone nella partizione desiderata.

2) Inserire il [CODICE DI ACCESSO]

SE L'UTENTE HA ACCESSO AD ENTRAMBE LE AREE (vedere paragrafo 2.6):

3) I tasti [1] e [2] lampeggiano. Premere il tasto corrispondente alla partizione desiderata. Per entrambe le aree, premere l'altro tasto dopo il "BEEP DI CONFERMA".

Dopo avere inserito correttamente il sistema, si accende la luce di stato "ARM" corrispondente alla partizione inserita e inizia il ritardo di uscita (vedere paragrafo 4.1). Si ricorda che l'inserimento totale può avvenire mediante *autoinserimento* (vedere paragrafo 4.9), *tramite chiave* (vedere paragrafo 4.8) o *l'inserimento "rapido"* (vedere paragrafo 4.7).

4.4 Inserimento perimetrale

Questo metodo consente l'inserimento perimetrale del sistema per permettere all'utente di restare all'interno della partizione protetta. Le zone totali vengono escluse in caso di inserimento perimetrale Stay. Per esempio, quando si va a letto la sera, è possibile inserire finestre e porte senza mettere in funzione altre zone, come i rilevatori di movimento.

Come effettuare un inserimento perimetrale

1) Chiudere tutte le zone della partizione desiderata).

2) Premere il tasto [STAY].

3) Inserire il [CODICE DI ACCESSO] SE L'UTENTE HA ACCESSO AD ENTRAMBE LE AREE (vedere paragrafo 2.6):

4) I tasti [1] e [2] lampeggiano. Premere il tasto corrispondente alla partizione desiderata. Per entrambe le aree, premere l'altro tasto dopo il "BEEP DI CONFERMA".

Dopo avere eseguito correttamente l'inserimento perimetrale Stay, lampeggia il led di stato "ARM" corrispondente alla partizione inserita e viene attivato il *ritardo di uscita* (vedere paragrafo 4.1).

L'inserimento perimetrale Stay può essere attivato anche mediante *autoinserimento* (vedere paragrafo 4.1), *tramite chiave* (vedere paragrafo 4.8) o *Inserimento "rapido"* (vedere paragrafo 4.7).

4.4.1 Inserimento istantaneo

Dopo l'inserimento perimetrale Stay e durante il ritardo di uscita, tenere premuto il tasto [STAY] per 3 secondi. Dopo il "BEEP DI CONFERMA", il sistema è in modalità *inserimento istantaneo*. L'accesso in una zona inserita provoca quindi un allarme immediato.

Se l'utente ha accesso ad entrambe le aree:

Per eseguire l'inserimento istantaneo di una partizione

Per eseguire l'inserimento istantaneo di entrambe le aree

- | | |
|---|---|
| 1) Premere il tasto [STAY] | 1) Premere il tasto [STAY] |
| 2) Inserire il [CODICE D'ACCESSO] | 2) Inserire il [CODICE D'ACCESSO] |
| 3) Scegliere una partizione | 3) Premere [1] |
| 4) Premere il tasto [CLEAR] | 4) Premere [2] |
| 5) Tenere premuto il tasto [STAY] per 3 secondi | 5) Tenere premuto il tasto [STAY] per 3 secondi secondi |

4.5 Inserimento forzato

L'*inserimento forzato* consente di inserire rapidamente il sistema senza chiudere tutte le zone. Durante l'*inserimento forzato*, una zona forzata è considerata "disattivata" finché non viene chiusa. A questo punto la zona viene inserita. L'*inserimento forzato* viene usato generalmente quando il rilevatore di movimento protegge una tastiera. Per esempio, durante l'inserimento quando il rilevatore di movimento è una *zona forzata*, il sistema può essere inserito anche se una zona è aperta.

Come effettuare un inserimento Forzato

- 1) Chiudere tutte le zone nella partizione desiderata.
- 2) Premere il tasto [FORCE]
- 3) Inserire il [CODICE DI ACCESSO]
SE L'UTENTE HA ACCESSO AD ENTRAMBE LE AREE (vedere paragrafo 2.6):
- 4) I tasti [1] e [2] lampeggiano. Premere il tasto corrispondente alla partizione desiderata. Per entrambe le aree, premere l'altro tasto dopo il "BEEP DI CONFERMA".

Dopo avere eseguito correttamente l'*inserimento forzato*, si accende il led di stato "ARM" corrispondente alla partizione inserita e viene attivato il *ritardo di uscita* (vedere paragrafo 4.1). L'*inserimento forzato* può essere attivato mediante *inserimento forzato "rapido"* (vedere paragrafo 4.7.4).

4.6 Esclusioni zone

L'*Esclusioni zone* consente di programmare il sistema di allarme in modo da ignorare (tacitare) specifiche zone durante l'inserimento successivo. Per esempio, determinate zone possono essere escluse durante lavori di ristrutturazione dell'abitazione. Non è possibile escludere *zone antincendio*.

Come programmare la modalità di esclusione

- 1) Premere il tasto [BYP].
- 2) Inserire il [CODICE D'ACCESSO] (vedere Nota 1)
- 3) Accendere il/i tasto/i corrispondenti alla/e zona/e che si desidera escludere premendo il tasto corrispondente. Premere il tasto [FORCE] per cancellare tutte le zone da escludere.
- 4) Dopo avere eseguito le impostazioni desiderate, premere il tasto [ENTER] per confermare.
- 5) Il tasto [BYP] si accende quando è attiva la modalità di esclusione. Al prossimo inserimento, le zone saranno escluse.

NOTA 1: se l'utente ha accesso ad entrambe le aree, i tasti [1] e [2] lampeggiano. Premere il tasto corrispondente alla partizione desiderata. Il tasto [BYP] lampeggia e si accendono tutte le zone escluse.

4.6.1 Funzione richiamo esclusione

Dopo il disinserimento del sistema, le impostazioni di esclusione vengono cancellate. La *funzione richiamo esclusione* ripristina le impostazioni precedentemente memorizzate. In questo modo non è necessario riprogrammare manualmente la modalità di esclusione ogni volta che il sistema viene inserito.

Come attivare la funzione richiamo esclusione

- 1) Premere il tasto [BYP].
- 2) Inserire il [CODICE DI ACCESSO]
- 3) Premere il tasto [BYP].
- 4) Le zone precedentemente escluse si accendono.
- 5) Premere il tasto [ENTER].

4.7 Inserimento “rapido”

L’inserimento “rapido” consente di inserire il sistema senza utilizzare il codice.



NOTA 2: se entrambe le aree sono abilitate e l’utente attiva la funzione “rapido”, i tasti [1] e [2] lampeggiano. Premere il tasto corrispondente alla/e partizione/i desiderata/e.

4.7.1 Inserimento totale “rapido”

Tenere premuto il tasto [ENTER] per 3 secondi (vedere Nota 2) per inserire tutte le zone della partizione. Questa funzione può essere utilizzata per consentire a determinate persone (per es. personale di servizio) di inserire l’allarme senza la possibilità di accedere ad altre funzione del sistema. Per ulteriori informazioni relative all’inserimento totale, vedere il paragrafo 4.3.

4.7.2 Inserimento perimetrale Stay “rapido”

Tenere premuto il tasto [STAY] per 3 secondi (vedere Nota 2) per inserire tutte le zone non impostate come zone totali. Per ulteriori informazioni relative all’inserimento perimetrale Stay, vedere il paragrafo 4.4.

4.7.3 Uscita rapida

Quando il sistema e’ in modalità inserimento perimetrale stay: questa funzione consente l’uscita con il sistema già inserito senza doverlo disinserire.

Uscita e inserimento perimetrale Stay: tenere premuto il tasto [STAY] per 3 secondi (vedere Nota 2) per avviare il *ritardo di uscita* (vedere paragrafo 4.1). Quando il tempo è esaurito, il sistema ritorna in modalità *inserimento perimetrale Stay*.

Uscita e inserimento totale: tenere premuto il tasto [ENTER] per 3 secondi (vedere Nota 2) per avviare il *ritardo di uscita* (vedere paragrafo 4.1). Quando il tempo è scaduto, il sistema ritorna in modalità *inserimento totale* (vedi paragrafo 4.3).

Uscita e inserimento forzato: tenere premuto il tasto [FORCE] per 3 secondi (vedere Nota 2) per avviare il *ritardo di uscita* (vedere paragrafo 4.1). Quando il tempo è scaduto, il sistema ritorna in modalità *inserimento forzato* (vedi paragrafo 4.5).

4.7.4 Inserimento forzato “rapido”

Tenere premuto il tasto [FORCE] per 3 secondi (vedere Nota 2) per escludere una *zona forzata* aperta. Per maggiori informazioni relative all’*inserimento forzato*, vedere il paragrafo 4.5.

4.7.5 Programmazione esclusione “rapido”

Tenere premuto il tasto [FORCE] per 3 secondi (vedere Nota 2) per accedere alla *modalità di programmazione esclusione* (vedi paragrafo 4.6).

4.8 Inserimento tramite chiave elettronica

Per inserire e disinserire il sistema può essere utilizzata una chiave elettronica. La chiave elettronica può essere programmata in modo che vengano effettuati l’*inserimento perimetrale Stay* (vedere paragrafo 4.4) o l’*inserimento totale* (vedere paragrafo 4.3) di una partizione specifica. La chiave può essere programmata in modo da funzionare come chiave impulsiva o bistabile.

Per inserire il sistema con una chiave bistabile, portare il contatto della chiave in posizione “ON”. Per disinserire il sistema, portare il contatto della chiave in posizione “OFF”.

Per inserire il sistema con una chiave impulsiva, portare il contatto della chiave brevemente in posizione “ON”, quindi riportarlo in posizione “OFF”. Ripetendo la sequenza il sistema viene disinserito.

4.9 Autoinserimento

Il sistema di allarme **Spectra** può essere programmato per inserirsi automaticamente con le due seguenti modalità.

4.9.1 Autoinserimento programmato

Il sistema di allarme si inserisce automaticamente ad una determinata ora. Come per l’*inserimento totale*, il sistema non si inserisce se una zona è aperta. In questo caso, il sistema non si inserisce fino al giorno successivo. Questa funzione viene abilitata dall’installatore, ma è possibile impostare l’ora di inserimento automatico.

Come impostare l'orario di autoinserimento

- 1) Premere il tasto [ENTER].
- 2) Inserire il [CODICE PRINCIPALE]
Il tasto [ENTER] lampeggia
- 3) Inserire [101] per la partizione 1 o [102] per la partizione 2 (vedere APPENDICE)
- 4) Inserire l'[ORA] desiderata.
Esempio: 6:15PM = 18:15



Prima dell'inserimento del sistema viene attivato un ritardo di uscita di 60 secondi (vedere paragrafo 4.1). A questo punto è possibile cancellare l'autoinserimento inserendo il codice di accesso.

4.9.2 Autoinserimento per assenza di movimento

La centrale può essere programmata in modo da inserire il sistema e/o inviare una comunicazione se non viene rilevata alcuna attività nella partizione durante un periodo di tempo specificato. Questa funzione è particolarmente utile per le persone malate che vivono sole.

5.0 ALTRE FUNZIONI



Per ciascuna tastiera è necessario programmare separatamente l'attivazione e la disattivazione dei segnali acustici. Queste funzioni devono essere riprogrammate in caso di interruzione totale di corrente.



Tenendo premuto un tasto, la tastiera emette un "BEEP DI CONFERMA" a conferma dell'attivazione dei segnali acustici per una determinata zona o della disattivazione dei segnali acustici della tastiera. Se la tastiera emette un "BEEP DI RIFIUTO", le funzioni sono state disabilitate.

5.1 Programmazione delle zone con segnale acustico attivato

Questa funzione consente di programmare per quale zona attivare il segnale acustico. Ogni volta che la zona viene aperta, la tastiera emette un beep intermittente (BEEP-BEEP-BEEP-BEEP). Tenere premuto un tasto qualsiasi da [1] a [10] per almeno 3 secondi per attivare o tacitare l'emissione del segnale acustico per le zone da 1 a 10. Ad esempio, tenere premuto il tasto [1] per attivare l'emissione del segnale acustico della zona 1.

5.2 Disattivazione segnale acustico tastiera

Tenere premuto il tasto [CLEAR] per 3 secondi per abilitare o disabilitare l'emissione di segnali acustici da parte della tastiera. Se i segnali acustici sono disattivati, la tastiera emette solo il "BEEP DI CONFERMA", il "BEEP DI RIFIUTO" e il beep quando viene premuto un tasto.

5.3 Allarmi panico

In caso di emergenza, il sistema **Spectra** è in grado di segnalare tre allarmi panico che si attivano tenendo premuti contemporaneamente per due secondi due tasti specifici. A seconda delle esigenze dell'utente, gli allarmi panico possono produrre segnali acustici (sirena) o segnali muti in grado di inviare un messaggio all'Istituto di vigilanza. I tre diversi allarmi panico possono comunicare messaggi specifici all'Istituto di vigilanza. Ad esempio, premendo [1] e [3] può significare "allarme aggressione" o qualsiasi altro messaggio stabilito dall'utente.

- 1) Tenere premuti i tasti [1] e [3] per un allarme aggressione
- 2) Tenere premuti i tasti [4] e [6] per un allarme medico
- 3) Tenere premuti i tasti [7] e [9] per un allarme antincendio

5.4 Programmazione dell'ora (OROLOGIO)

Come programmare l'orologio del sistema

- 1) Premere il tasto [ENTER].
- 2) Inserire il [CODICE PRINCIPALE]
Il tasto [ENTER] lampeggia
- 3) Inserire [100] (vedere APPENDICE)
- 4) Inserire l'[ORA] desiderata.
Esempio: 6:15PM = 18:15

5.5 Tasto PGM (USCITE PROGRAMMABILI)

Il sistema **Spectra** può essere dotato di una o più uscite programmabili (PGM). In determinate condizioni, il PGM può essere utilizzato per resettare rilevatori di fumo, attivare interruttori della luce in casa o in ufficio, aprire/chudere la porta del garage e altro ancora. Un PGM può essere programmato per attivarsi tenendo premuto il tasto [PG] per 3 secondi.

5.6 Funzioni varie

Su richiesta dell'installatore o dell'Istituto di vigilanza, potrebbe essere necessario eseguire una delle seguenti operazioni.

5.6.1 Prova Telefonica

[ENTER] + [CODICE PRINCIPALE] + [MEM]

Se il sistema è controllato da un Istituto di vigilanza, questa funzione invia un codice di messaggio di prova all'Istituto di vigilanza.

5.6.2 Chiamata PC

[ENTER] + [CODICE PRINCIPALE] + [BYP]

Invia una chiamata all'Istituto di vigilanza che utilizza il software di diagnosi upload/download.

5.6.3 Risposta PC

[ENTER] + [CODICE PRINCIPALE] + [FORCE]

Questa funzione permette al sistema di rispondere ad una chiamata fatta dall'Istituto di vigilanza che utilizza il software di diagnosi upload/download.

5.6.4 Cancella comunicazione

[ENTER] + [CODICE PRINCIPALE] + [STAY]

Cancella tutte le comunicazione con il software di diagnosi upload/download.

5.7 Luminosità Tastiera

Il livello di luminosità può essere modificato secondo l'esigenza dell'utente. Ci sono quattro livelli di regolazione. Il tasto [MEM] è usato per regolare il livello di luminosità desiderato. Qualsiasi pressione consecutiva del tasto [MEM] aumenterà la luminosità fino al livello massimo. Dopo aver raggiunto il livello massimo, il livello di luminosità ritornerà al livello più basso e la procedura di regolazione si ripeterà. Per modificare il livello di luminosità:

Come si modifica il livello di luminosità ?

- 1) Tenere premuto il tasto [MEM] per 3 secondi
- 2) Il tasto si accende
- 3) Premere nuovamente il tasto per selezionare il livello desiderato
- 4) Per uscire premere [CLEAR] o [ENTER]

6.0 ALLARMI ANTINCENDIO

In presenza di un allarme antincendio, la sirena emette tre segnali acustici ad intervalli di 2 secondi finché non viene disattivata o resettata inserendo il codice d'accesso. Se si tratta di una zona *antincendio ritardata*, trascorre un determinato intervallo di tempo prima che il sistema contatti l'Istituto di vigilanza per evitare falsi allarmi. Se non vi è alcun incendio, contattare immediatamente l'Istituto di vigilanza per evitare interventi inutili.

Cosa fare se una zona antincendio ritardata è stata disattivata accidentalmente

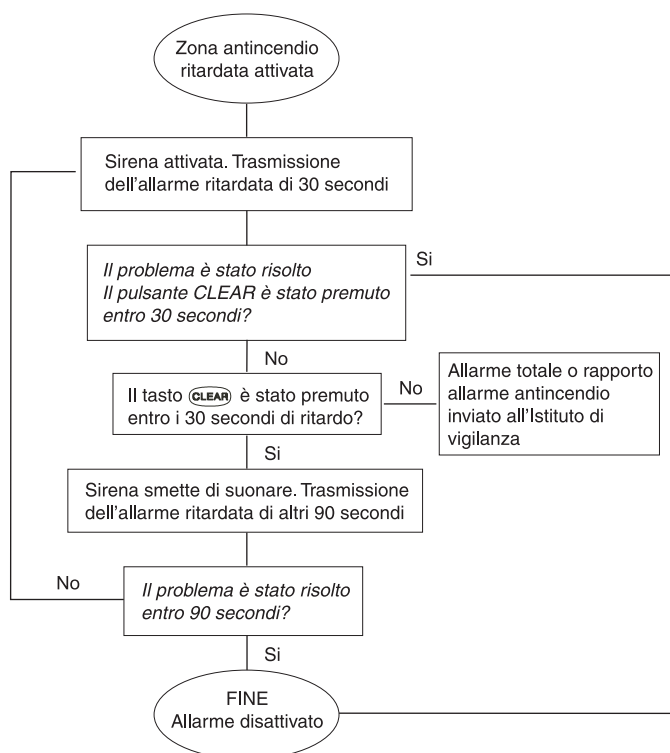
1) Premere il tasto [CLEAR] entro 30 secondi dall'allarme.

2) Cercare di risolvere il problema.

3) Se il problema persiste, l'allarme scatterà ancora. Premere nuovamente [CLEAR].

Queste operazioni fanno sì che il sistema ritardi a comunicare l'allarme antincendio all'Istituto di vigilanza (vedere figura 6-1 per ulteriori informazioni).

Figura 6-1: schema zone antincendio ritardate



Ridurre al minimo il rischio d'incendio

Di seguito vengono illustrate le tre principali cause di incendio.

- La maggior parte degli incendi si sviluppano mentre si cucina. Questa è anche la principale causa di ferimento. Questo tipo di incendi si sviluppa soprattutto quando si lasciano i cibi incustoditi durante la cottura o a causa di errori umani piuttosto che in seguito a guasti a forni e cucine economiche.
- La principale causa di morte dovuta agli incendi è il fumo. I rilevatori di fumo, biancheria e mobili ignifughi sono degli importanti strumenti di prevenzione.
- La maggior parte degli incendi domestici è causata dal riscaldamento anche se questo tipo di incidente è più frequente nelle abitazioni unifamiliari rispetto ai condomini a causa della manutenzione non professionale degli impianti di riscaldamento.

Suggerimenti per la sicurezza in caso di incendio

- In presenza di un incendio il tempo è il peggior nemico, ogni secondo è importante! Prima scappare e poi chiedere aiuto. Mettere a punto un piano di evacuazione e stabilire un punto di ritrovo esterno. Ogni membro della famiglia deve conoscere almeno due vie di fuga da ciascuna stanza. E' importante esercitarsi ad uscire con gli occhi chiusi. In caso di incendio, non stare mai in piedi, ma strisciare sotto il fumo e cercare di coprirsi la bocca. Non rientrare in un edificio in fiamme per nessuna ragione; potrebbe costarvi la vita.
- Un allarme antincendio può aumentare moltissimo le probabilità di salvezza. Il piano di evacuazione deve essere provato spesso insieme a tutti i membri della famiglia.

Avere un sistema di segnalazione degli incendi

Gli incendi domestici sono particolarmente pericolosi di notte. Il fuoco produce fumo e gas mortali che possono sorprendere gli abitanti della casa durante il sonno. Rilevatori di fumo dovrebbero essere installati all'esterno di ciascuna zona notte separata nelle immediate vicinanze delle camere da letto e su ciascun piano della casa comprese le fondamenta.

7.0 COLLAUDO E MANUTENZIONE

Con il sistema disinserito e il led di stato "READY" accesa, attivare i rilevatori di movimento camminando nella partizione protetta. Aprire e chiudere le porte protette e verificare che si illuminino i tasti corrispondenti. L'installatore vi può suggerire come collaudare al meglio il vostro sistema.

Non utilizzare fiamme libere o materiali combustibili per collaudare i dispositivi antincendio. Contattare l'installatore per conoscere i metodi più sicuri di collaudo dell'impianto.

In condizioni di normale utilizzo, il sistema non richiede in pratica alcuna manutenzione tranne il collaudo regolare. Si consiglia di sostituire la batteria di riserva ogni tre anni. Concordare con l'installatore i collaudi da eseguire e la loro frequenza.

8.0 MODULO DI COLLAUDO DEL SISTEMA

Descrizione zona

Il sistema è suddiviso si no

Partizione 1 = _____

Partizione 2 = _____

Nr. zona e descrizione	Partizione 1 o 2	Esclusione	Perimetrale	Forzato	24H	Ritardata
01: _____	_____	<input type="checkbox"/>	<input type="checkbox"/>	<input type="checkbox"/>	<input type="checkbox"/>	<input type="checkbox"/>
02: _____	_____					
Chiave elettronica? S <input type="checkbox"/> N <input type="checkbox"/>						
Tipo: _____						
03: _____	_____	<input type="checkbox"/>	<input type="checkbox"/>	<input type="checkbox"/>	<input type="checkbox"/>	<input type="checkbox"/>
Zona antincendio? S <input type="checkbox"/> N <input type="checkbox"/>						
Ritardata? S <input type="checkbox"/> N <input type="checkbox"/>						
04: _____	_____	<input type="checkbox"/>	<input type="checkbox"/>	<input type="checkbox"/>	<input type="checkbox"/>	<input type="checkbox"/>
05: _____	_____	<input type="checkbox"/>	<input type="checkbox"/>	<input type="checkbox"/>	<input type="checkbox"/>	<input type="checkbox"/>
06: _____	_____	<input type="checkbox"/>	<input type="checkbox"/>	<input type="checkbox"/>	<input type="checkbox"/>	<input type="checkbox"/>
07: _____	_____	<input type="checkbox"/>	<input type="checkbox"/>	<input type="checkbox"/>	<input type="checkbox"/>	<input type="checkbox"/>
08: _____	_____	<input type="checkbox"/>	<input type="checkbox"/>	<input type="checkbox"/>	<input type="checkbox"/>	<input type="checkbox"/>
09: _____	_____	<input type="checkbox"/>	<input type="checkbox"/>	<input type="checkbox"/>	<input type="checkbox"/>	<input type="checkbox"/>
10: _____	_____	<input type="checkbox"/>	<input type="checkbox"/>	<input type="checkbox"/>	<input type="checkbox"/>	<input type="checkbox"/>
11: _____	_____	<input type="checkbox"/>	<input type="checkbox"/>	<input type="checkbox"/>	<input type="checkbox"/>	<input type="checkbox"/>
12: _____	_____	<input type="checkbox"/>	<input type="checkbox"/>	<input type="checkbox"/>	<input type="checkbox"/>	<input type="checkbox"/>
13: _____	_____	<input type="checkbox"/>	<input type="checkbox"/>	<input type="checkbox"/>	<input type="checkbox"/>	<input type="checkbox"/>
14: _____	_____	<input type="checkbox"/>	<input type="checkbox"/>	<input type="checkbox"/>	<input type="checkbox"/>	<input type="checkbox"/>
15: _____	_____	<input type="checkbox"/>	<input type="checkbox"/>	<input type="checkbox"/>	<input type="checkbox"/>	<input type="checkbox"/>
16: _____	_____	<input type="checkbox"/>	<input type="checkbox"/>	<input type="checkbox"/>	<input type="checkbox"/>	<input type="checkbox"/>

Codice di accesso

Per ragioni di sicurezza, inserire solo il nome utente senza il codice di accesso. Codici a 4 cifre Codici a 6 cifre

Nr. utente e nome	Partizione 1 o 2	Esclusione	Perimetrale	Forzato	24H	Ritardata
001: _____ <i>Codice principale sistema</i> Default: 123456	1 e 2	<input checked="" type="checkbox"/>	<input checked="" type="checkbox"/>	<input checked="" type="checkbox"/>	<input type="checkbox"/>	<input type="checkbox"/>
002: _____ <i>Codice principale 1</i>	_____	<input type="checkbox"/>	<input type="checkbox"/>	<input type="checkbox"/>	<input type="checkbox"/>	<input type="checkbox"/>
003: _____ <i>Codice principale 2</i>	_____	<input type="checkbox"/>	<input type="checkbox"/>	<input type="checkbox"/>	<input type="checkbox"/>	<input type="checkbox"/>
004: _____	_____	<input type="checkbox"/>	<input type="checkbox"/>	<input type="checkbox"/>	<input type="checkbox"/>	<input type="checkbox"/>
005: _____	_____	<input type="checkbox"/>	<input type="checkbox"/>	<input type="checkbox"/>	<input type="checkbox"/>	<input type="checkbox"/>
006: _____	_____	<input type="checkbox"/>	<input type="checkbox"/>	<input type="checkbox"/>	<input type="checkbox"/>	<input type="checkbox"/>
007: _____	_____	<input type="checkbox"/>	<input type="checkbox"/>	<input type="checkbox"/>	<input type="checkbox"/>	<input type="checkbox"/>
008: _____	_____	<input type="checkbox"/>	<input type="checkbox"/>	<input type="checkbox"/>	<input type="checkbox"/>	<input type="checkbox"/>
009: _____	_____	<input type="checkbox"/>	<input type="checkbox"/>	<input type="checkbox"/>	<input type="checkbox"/>	<input type="checkbox"/>
010: _____	_____	<input type="checkbox"/>	<input type="checkbox"/>	<input type="checkbox"/>	<input type="checkbox"/>	<input type="checkbox"/>
011: _____	_____	<input type="checkbox"/>	<input type="checkbox"/>	<input type="checkbox"/>	<input type="checkbox"/>	<input type="checkbox"/>

Nr. utente e nome	Partizione 1 o 2	Esclusione	Perimetrale	Forzato	24H	Ritardata
012: _____	_____	<input type="checkbox"/>	<input type="checkbox"/>	<input type="checkbox"/>	<input type="checkbox"/>	<input type="checkbox"/>
013: _____	_____	<input type="checkbox"/>	<input type="checkbox"/>	<input type="checkbox"/>	<input type="checkbox"/>	<input type="checkbox"/>
014: _____	_____	<input type="checkbox"/>	<input type="checkbox"/>	<input type="checkbox"/>	<input type="checkbox"/>	<input type="checkbox"/>
015: _____	_____	<input type="checkbox"/>	<input type="checkbox"/>	<input type="checkbox"/>	<input type="checkbox"/>	<input type="checkbox"/>
016: _____	_____	<input type="checkbox"/>	<input type="checkbox"/>	<input type="checkbox"/>	<input type="checkbox"/>	<input type="checkbox"/>
017: _____	_____	<input type="checkbox"/>	<input type="checkbox"/>	<input type="checkbox"/>	<input type="checkbox"/>	<input type="checkbox"/>
018: _____	_____	<input type="checkbox"/>	<input type="checkbox"/>	<input type="checkbox"/>	<input type="checkbox"/>	<input type="checkbox"/>
019: _____	_____	<input type="checkbox"/>	<input type="checkbox"/>	<input type="checkbox"/>	<input type="checkbox"/>	<input type="checkbox"/>
020: _____	_____	<input type="checkbox"/>	<input type="checkbox"/>	<input type="checkbox"/>	<input type="checkbox"/>	<input type="checkbox"/>
021: _____	_____	<input type="checkbox"/>	<input type="checkbox"/>	<input type="checkbox"/>	<input type="checkbox"/>	<input type="checkbox"/>
022: _____	_____	<input type="checkbox"/>	<input type="checkbox"/>	<input type="checkbox"/>	<input type="checkbox"/>	<input type="checkbox"/>
023: _____	_____	<input type="checkbox"/>	<input type="checkbox"/>	<input type="checkbox"/>	<input type="checkbox"/>	<input type="checkbox"/>
024: _____	_____	<input type="checkbox"/>	<input type="checkbox"/>	<input type="checkbox"/>	<input type="checkbox"/>	<input type="checkbox"/>
025: _____	_____	<input type="checkbox"/>	<input type="checkbox"/>	<input type="checkbox"/>	<input type="checkbox"/>	<input type="checkbox"/>
026: _____	_____	<input type="checkbox"/>	<input type="checkbox"/>	<input type="checkbox"/>	<input type="checkbox"/>	<input type="checkbox"/>
027: _____	_____	<input type="checkbox"/>	<input type="checkbox"/>	<input type="checkbox"/>	<input type="checkbox"/>	<input type="checkbox"/>
028: _____	_____	<input type="checkbox"/>	<input type="checkbox"/>	<input type="checkbox"/>	<input type="checkbox"/>	<input type="checkbox"/>
029: _____	_____	<input type="checkbox"/>	<input type="checkbox"/>	<input type="checkbox"/>	<input type="checkbox"/>	<input type="checkbox"/>
030: _____	_____	<input type="checkbox"/>	<input type="checkbox"/>	<input type="checkbox"/>	<input type="checkbox"/>	<input type="checkbox"/>
031: _____	_____	<input type="checkbox"/>	<input type="checkbox"/>	<input type="checkbox"/>	<input type="checkbox"/>	<input type="checkbox"/>
032: _____	_____	<input type="checkbox"/>	<input type="checkbox"/>	<input type="checkbox"/>	<input type="checkbox"/>	<input type="checkbox"/>
033: _____	_____	<input type="checkbox"/>	<input type="checkbox"/>	<input type="checkbox"/>	<input type="checkbox"/>	<input type="checkbox"/>
034: _____	_____	<input type="checkbox"/>	<input type="checkbox"/>	<input type="checkbox"/>	<input type="checkbox"/>	<input type="checkbox"/>
035: _____	_____	<input type="checkbox"/>	<input type="checkbox"/>	<input type="checkbox"/>	<input type="checkbox"/>	<input type="checkbox"/>
036: _____	_____	<input type="checkbox"/>	<input type="checkbox"/>	<input type="checkbox"/>	<input type="checkbox"/>	<input type="checkbox"/>
037: _____	_____	<input type="checkbox"/>	<input type="checkbox"/>	<input type="checkbox"/>	<input type="checkbox"/>	<input type="checkbox"/>
038: _____	_____	<input type="checkbox"/>	<input type="checkbox"/>	<input type="checkbox"/>	<input type="checkbox"/>	<input type="checkbox"/>
039: _____	_____	<input type="checkbox"/>	<input type="checkbox"/>	<input type="checkbox"/>	<input type="checkbox"/>	<input type="checkbox"/>
040: _____	_____	<input type="checkbox"/>	<input type="checkbox"/>	<input type="checkbox"/>	<input type="checkbox"/>	<input type="checkbox"/>
041: _____	_____	<input type="checkbox"/>	<input type="checkbox"/>	<input type="checkbox"/>	<input type="checkbox"/>	<input type="checkbox"/>
042: _____	_____	<input type="checkbox"/>	<input type="checkbox"/>	<input type="checkbox"/>	<input type="checkbox"/>	<input type="checkbox"/>
043: _____	_____	<input type="checkbox"/>	<input type="checkbox"/>	<input type="checkbox"/>	<input type="checkbox"/>	<input type="checkbox"/>
044: _____	_____	<input type="checkbox"/>	<input type="checkbox"/>	<input type="checkbox"/>	<input type="checkbox"/>	<input type="checkbox"/>
045: _____	_____	<input type="checkbox"/>	<input type="checkbox"/>	<input type="checkbox"/>	<input type="checkbox"/>	<input type="checkbox"/>
046: _____	_____	<input type="checkbox"/>	<input type="checkbox"/>	<input type="checkbox"/>	<input type="checkbox"/>	<input type="checkbox"/>
047: _____	_____	<input type="checkbox"/>	<input type="checkbox"/>	<input type="checkbox"/>	<input type="checkbox"/>	<input type="checkbox"/>
048: _____	_____	<input type="checkbox"/>	<input type="checkbox"/>	<input type="checkbox"/>	<input type="checkbox"/>	<input type="checkbox"/>

Coercizione: S N

Tasti e funzioni speciali

- [ENTER] tasto rapido *attivazione inserimento totale*
- [STAY] tasto rapido *attivazione inserimento perimetrale Stay*
- [FORCE] tasto rapido *attivazione inserimento forzato*
- [BYP] tasto rapido *attivazione programmazione manuale esclusione*

Allarmi panico:

- [1] e [3] aggressioni o _____ silenzioso acustico Off
- [4] e [6] assistenza o _____ silenzioso acustico Off
- [7] e [9] incendio o _____ silenzioso acustico Off

PGM

PGM 1: _____

PGM 2: _____

PGM 3: _____

Tempo sistema

Entrare e uscire dalle porte specificate.

Ritardo di uscita 1 (partizione 1): _____ sec. = tempo per lasciare la partizione protetta

Ritardo di uscita 2 (partizione 2): _____ sec. = tempo per lasciare la partizione protetta

Ritardo di entrata 1 = _____ sec. = tempo per disinserimento prima dell'allarme; entrare dalla zona # _____

Ritardo di entrata 2 = _____ sec. = tempo per disinserimento prima dell'allarme; entrare dalla zona # _____

L'allarme attiva la sirena per _____ min.

Altre informazioni

Installato da: _____ data: _____

Manutenzione eseguita da: _____ tel: _____

Controllato da: _____ tel: _____

Vs codice cliente: _____

Posizione trasformatore allarme: _____

su circuito #: _____

Posizione collegamenti telefonici: _____

9.0 APPENDICE

La vostra tastiera **Spectra** visualizza i dati in due modi durante la programmazione dei seguenti parametri:

- Codici di accesso utenti (vedi paragrafo 3.4)
- Orologio sistema (vedi paragrafi 2.5.8 e 5.4)
- Tempo autoinserimento (vedi paragrafo 4.9)

Non leggere le seguenti informazioni senza avere letto i paragrafi citati.

Dopo avere inserito la sezione a 3 cifre che si desidera programmare, lampeggia il tasto [ENTER]. Se viene programmato un valore, il numero corrispondente alla prima cifra si accende. A questo punto è possibile inserire i dati desiderati. Dopo avere inserito un numero, la cifra corrispondente al numero successivo si accende e così via. Per esempio, se si desidera modificare il *codice utente* 004 da 123456 a 454545, inserire la sezione [004]. Il tasto [1] si accende. Premere il tasto [4] per accendere il tasto [2], premere [5] per accendere il tasto [3] e così via.

OPPURE

Dopo avere inserito la sezione a 3 cifre che si desidera programmare e prima di inserire i dati, premere il tasto [ENTER] per accedere alla *modalità di visualizzazione dati*. Le luci di stato [ARM2], [ARM2] e "READY" lampeggiano. Una volta entrati nella *modalità di visualizzazione dati*, premere il tasto [ENTER] per scorrere i numeri della sezione. Premendo il tasto [ENTER] si esce automaticamente dalla sezione.

dias s.r.l.



distribuzione apparecchiature sicurezza

Sede legale: Via Traiano, 17 - 20149 MILANO

Uffici commerciali: Via Triboniano, 25 - 20156 MILANO

Tel. 02.38036.901 - Fax 02.38036.950 - e-mail: dias@dias.it