

Sistema Logo 80

Manuale d'installazione

AZIENDA CON SISTEMA DI
GESTIONE PER LA QUALITÀ
CERTIFICATO DA DNV
=UNI EN ISO 9001:2000=



HESA S.p.A.

Via Triboniano 25 - 20156 Milano
Tel. 02 38036 1 • Fax 02 38036 701

www.hesa.com e-mail: hesa@hesa.com

Roma Via Val Grana 14
Tel. 06 8861 415 • Fax 06 8861 391
Tavarnelle V. P. (FI) Via B. Cellini 178
Tel. 055 8070 303 • Fax 055 8070 505
Modugno (BA) S.S. 96, km 119,874
Tel. 080 5057 044 • Fax 080 5057 054

DT00011

Sommario

Caratteristiche del Sistema LOGO 80	1
– CENTRALE D'ALLARME	1
– TASTIERA REMOTA OPZIONALE	1
– RICEVITORE REMOTO RF (SR-200)	2
– COMBINATORE DIGITALE	2
Prestazioni	2
– PROGRAMMAZIONE DA TASTIERA	2
– PROTEZIONE ANTISTATICA/ANTIFULMINE	2
– FUNZIONE WATCHDOG	2
– FUNZIONE DI SUPERVISIONE DELLA CENTRALE	2
– POSSIBILITA' DI INSTALLAZIONE DI RICEVITORI MULTIPLI	3
– PRESTAZIONI AVANZATE	3
– DATI TECNICI	3
Collegamenti dei morsetti	3
– MORSETTI TELEFONO "R1, T1, R e T"	3
– PRESA DI TERRA	3
– MORSETTI DI USCITA PER ALTOPARLANTI "INT COM EXT"	3
– MORSETTI RICEVITORE RF E TASTIERA "RED GRN WHT BLK" (rospo, verde, bianco, nero)	4
– MORSETTI DI ALIMENTAZIONE DI RETE "AC, AC"	4
– MORSETTI DI ALIMENTAZIONE AUSILIARIA "AUX COM"	4
– MORSETTI DI ALIMENTAZIONE PER RIVELATORI DI FUMO A 4 CONDUTTORI "+SMK, COM"	4
– MORSETTI DI ALIMENTAZIONE PER RIVELATORI DI FUMO A 2 CONDUTTORI "+SMK, -SMK"	4
– MORSETTI PER RELE' AUSILIARIO "NC, NO, C"	5
– MORSETTI DI INGRESSO ZONE CABLATE "1-16"	5
Altri collegamenti, indicatori e regolazioni	6
– CAVI BATTERIA	6
– USCITE AUSILIARIE "J4"	6
– COLLEGAMENTO X-10 PL-513 "J5"	6
– MICROFONI DI ASCOLTO "J1"	6
– PULSANTE PROGRAMMA "SW1"	6
– INTERRUPTORE ON/OFF "SW2"	6
– REGOLAZIONE DEL VOLUME DELL'ALTOPARLANTE INTERNO	6
– LED DI ALIMENTAZIONE DEL SISTEMA "LED2"	6
– LED DEL COMBINATORE DIGITALE "LED4 DIALER"	6
– LED DI SUPERVISIONE DELLA LINEA TELEFONICA "PHONE LINE LED5"	7
– LED DI STATO "STATUS LED3"	7
– LED DI TRASFERIMENTO DATI "UP/DOWN LED1"	7
Collaudo al banco e passi preliminari di collegamento	7

Descrizione e programmazione della centrale LOGO 80 8

– DESCRIZIONE GENERALE	8
– PROCEDURA DI PROGRAMMAZIONE	8
– CODICE DI SERVIZIO (DI PROGRAMMAZIONE O DELL'INSTALLATORE)	9
– TIPI DI ZONA	9
– ASSEGNAZIONE DELLE ZONE	11
– OPZIONI DI RISPOSTA ZONE O DOMANDE DI PROGRAMMAZIONE ZONE	12
– USO DELLA TABELLA DI PROGRAMMAZIONE DELLE ZONE	14
– ESEMPIO DI PROGRAMMAZIONE DELLE ZONE	15
– ASSEGNAZIONE DI PAROLE ALLE ZONE ED ALLE USCITE	15
– OPZIONI DI SISTEMA PER LA POSIZIONE 094 DEL PROGRAMMA	16
– FOGLIO DI PROGRAMMAZIONE ZONE E TASTIERE	17
– FOGLIO DI PROGRAMMAZIONE ZONE E TASTIERE	18
– ESEMPIO DI PROGRAMMAZIONE DELLE OPZIONI DEL SISTEMA	20
– OPZIONI DI SISTEMA PER LA POSIZIONE 095 DEL PROGRAMMA	20
– OPZIONI DI SISTEMA PER LA POSIZIONE 096 DEL PROGRAMMA	22
– OPZIONI DI SISTEMA PER LA POSIZIONE 098 DEL PROGRAMMA	23
– OPZIONI RELATIVE AL CIRCUITO INCENDIO A DUE CONDUTTORI	24
– TEMPI PROGRAMMABILI	25
– ESEMPIO DI PROGRAMMAZIONE DEI TEMPI	26
– CODICI UTENTE	26
– ELENCO VOCABOLI CENTRALE Logo 80	
– NUMERO DI ZONE SENZA FILI	28
– NUMERO DI ZONE CABLATE	28
– NUMERO DI ATTIVAZIONI PRIMA DELL'ESCLUSIONE AUTOMATICA	28
– OPZIONI LUCI X-10	28
– FOGLIO DI PROGRAMMAZIONE PER LA DEFINIZIONE DELLE ZONE	29
– SORVEGLIANZA ESTESA	30
– CONDIZIONI DI GUASTO DESCRITTE NEL RAPPORTO DI STATO E VISUALIZZATE SULLA TASTIERA	31
– OPZIONI DI ESCLUSIONE	31
– USO DEI TELEFONI LOCALI	31
– CODICI DI RESIDENZA RF	31
– OPZIONI ED ASSEGNAZIONE DI DEFAULT	31
– MEMORIA ALLARMI A LUNGO TERMINE	32
– MEMORIA EVENTI	32
– PROGRAMMAZIONE DEL COMBINATORE Logo 80	32
– NUMERI TELEFONICI	32
– NUMERI DI INSTALLAZIONE	32
– CODICI DI RAPPORTO PER LA CENTRALE DI SORVEGLIANZA	33
– OPZIONI COMBINATORE	34
– RITARDO DI SELEZIONE	34
– FORMATI E OPZIONI DI COMUNICAZIONE	35
– NUMERO MASSIMO DI TENTATIVI DI SELEZIONE	36
– TEMPO DI SCOLLEGAMENTO DURANTE L'ASCOLTO	36
– SELEZIONE IN MULTIFREQUENZA O DECADICA	36
– TEMPO MASSIMO DI ATTESA CONFERMA	36
– RAPPORTI DI APERTURA E CHIUSURA	36
– CODICI DI CANCELLAZIONE	36
– ALTRI CODICI	37
– DIAGNOSTICA	37
– NOTA SUL MESSAGGIO A TRE LAMPEGGI	37
– ASCOLTO DEL COMBINATORE TRAMITE ALTOPARLANTE INTERNO	37

Uso della tastiera LOGO 80	38
– INSTALLATORE	38
– PROGRAMMAZIONE	38
– PROGRAMMAZIONE CONTINUATA	38
– CANCELLAZIONE	38
– ASCOLTO DI CIO' CHE SI E' PROGRAMMATO	38
– IMMISSIONE SEMPLIFICATA DEI NUMERI TELEFONICI	39
– ASCOLTO DEI NUMERI TELEFONICI	39
– IMMISSIONE E VERIFICA SEMPLIFICATA NUMERI UTENTE	39
– MEMORIA A LUNGO TERMINE (LTM)	40
– CANCELLAZIONE MEMORIA A LUNGO TERMINE (LTM), MESSAGGI TASTIERA E CODICI UTENTE AUSILIARI.	40
– RITORNO AI VALORI DI DEFAULT	40
– USCITA DALLA PROGRAMMAZIONE	40
– UTENTE FINALE	40
– INSERIMENTO	40
– DISINSERIMENTO	40
– MODIFICA O DEFINIZIONE DEI CODICI UTENTE	40
– COERCIZIONE E SCOMPARSA	41
– ECO DELLO STATO DEL SISTEMA	41
– ESCLUSIONE	41
– RIPRISTINO DI UN RIVELATORE DI FUMO CABLATO	41
– PROVA COMBINATORE	42
– COMBINAZIONI DI TASTI DELLA TASTIERA OPZIONALE	42
– CAMBIO DEL MODO SORVEGLIANZA	42
– AGGRESSIONE.	42
– CONTROLLO DELLE LUCI E DELLE APPARECCHIATURE	42
– SORVEGLIANZA ESTESA	43
Accesso telefonico	44
– SORVEGLIANZA DELLA LINEA TELEFONICA	44
– ACCESSO TELEFONICO	44
– ACCESSO TELEFONICO LOCALE.	44
– ACCESSO REMOTO	44
– FUNZIONI DELLA TASTIERA	45
– MODO CONTROLLO LUCI ED APPARECCHIATURE	45
– MODO PROGRAMMAZIONE	46
– TRASFERIMENTO DATI	46
Funzione viva-voce	47
Schema dei collegamenti del Sistema LOGO 80	49

HESA S.p.A. - Sistema Logo 80 - Manuale d'installazione - Ed. 03 1199 - DT00011

Caratteristiche del Sistema LOGO 80

CENTRALE D'ALLARME

92 zone comprendenti:

- 48 zone programmabili senza fili completamente supervisionate
- 32 zone programmabili cablate completamente supervisionate (resistenze di fine linea)
- 1 zona incendio a 2 conduttori
- 5 zone di supervisione guasti
- 6 zone programmabili attivate da tastiera

Uscite ausiliarie:

- Uscita - 100 mA, 12V

Uscita altoparlante:

- Pilotaggi per altoparlanti da 8Ohm e 10W separati per sirena interna ed esterna (minimo).

Memoria non volatile:

- Conserva lo stato della memoria e del sistema anche senza alimentazione della centrale d'allarme.

Alimentatore stabilizzato:

- Alimentazione ausiliaria da 1.3A, 12V—, dotato di dispositivi PTC separati per gli accessori, la sirena e la centrale. Supervisione di guasto di rete e batteria bassa.

Uscita commutata per rivelatori di fumo:

- Controllata da tastiera (vedi Funzionamento della Tastiera Logo 80 per ulteriori dettagli).

Uscita separata per sirena incendio:

- Alimentazione da 1A, 12V— per l'attivazione di una sirena o un altro dispositivo ripetitore durante un allarme di incendio.

Uscita ausiliaria a relè:

- Chiusura o apertura con contatto non alimentato con portata da 12A.

Batteria richiesta:

- Batteria ricaricabile sigillata al piombo da 12V 1.2Ah min.; si raccomanda l'uso di una batteria da 6.0 Ah.

Trasformatore richiesto: 16.5V, 40 VA.

Peso: circa kg 3.7

Dimensioni: circa mm 330 x 400 x 110 di profondità.

TASTIERA REMOTA OPZIONALE

Collegamento a quattro conduttori con sezione superiore a mm² 0.22 fino a 15 m non inferiore a mm² 0.35 oltre m 15. Fino a 8 tastiere per sistema. **N.B.:** se si usa una tastiera LGRK-36, sono necessari due conduttori per l'altoparlante incorporato.

- Annuncio completo dello stato delle zone e del sistema.
- Consumo nominale di corrente: 50 mA.
- 6 attivazioni manuali programmabili.
- Controllo luci ed apparecchiature per l'automazione domestica.
- Sorveglianza ON/OFF.

Dimensioni: circa mm 175 x 120 x 25.

RICEVITORE REMOTO RF (SR-200)

Collegamento a quattro conduttori con sezione superiore a mm² 0.22 fino a 15 m non inferiore a mm² 0.35 oltre 15 m. E' possibile utilizzare più di un ricevitore per sistema e collegamento alle tastiere tramite collegamento in parallelo. Dimensioni: circa mm 175 x 110 x 170.

NOTA: Il ricevitore radio SR-200 e l'impiego di dispositivi via radio non sono omologati IMQ-ALLARME.

COMBINATORE DIGITALE

- 41 codici di rapporto
- Trasmette tutti i formati a riga singola ed i formati estesi più diffusi.
- Selezione DTMF (multifrequenza) e decadica.
- Sezionatore della linea con relè a doppio scambio.
- Due numeri telefonici e due codici di identificazione, selezione di entrambi i numeri.
- Trasmissione separata dei codici selezionati.
- Selezione del numero alternativo se il numero primario fallisce.
- Numero programmabile di tentativi di selezione.
- Abilitazione/disabilitazione combinatore programmabile.

Prestazioni

PROGRAMMAZIONE DA TASTIERA

La Logo 80 viene fornita con un programma di default molto funzionale in modo che siano sufficienti soltanto poche operazioni di programmazione per renderla immediatamente operativa. E' completamente programmabile da un telefono, un modem o da una tastiera opzionale e tutti i dati vengono conservati anche in caso di interruzione dell'alimentazione.

PROTEZIONE ANTISTATICA/ANTIFULMINE

La Logo 80 è stata progettata e collaudata per fornire la massima affidabilità. È costruita in modo da controllare sovracorrenti statiche e da fulmine. Tutte le uscite di zona, l'alimentatore, i collegamenti della tastiera, le uscite sirena, l'alimentatore ausiliario e l'interfaccia telefonica sono protette da filtri di sovracorrente multilivello. La scheda circuiti è progettata per rilevare gli impulsi ad alta tensione sui terminali. Piani di massa circondano le aree sensibili impedendo la diffusione di sovracorrenti dannose. Varistori all'ossido di ferro sono installati in tutte le aree critiche per ridurre ulteriormente le sovracorrenti. L'entrata della linea telefonica è protetta da speciali bulbi al neon.

FUNZIONE WATCHDOG

Nonostante siano state prese tutte le precauzioni possibili per impedire che eventuali sovracorrenti danneggino la centrale, è possibile che si verifichi un'interruzione temporanea dell'attività del microprocessore, causandone la perdita del controllo delle operazioni. La centrale è dotata di un circuito di controllo (watchdog) che assicura il funzionamento continuo del microprocessore. Il microprocessore è protetto dal fusibile collocato all'estrema destra della scheda (1A). L'eventuale bruciatura di questo fusibile causa la disattivazione del sistema.

FUNZIONE DI SUPERVISIONE DELLA CENTRALE

La Centrale Logo 80 sorveglia costantemente una serie di possibili condizioni di guasto, tra cui:

- guasto di rete
- batteria bassa
- guasto combinatore
- interruzione del collegamento telefonico
- PTC intervenuto

POSSIBILITA' DI INSTALLAZIONE DI RICEVITORI MULTIPLI

In quasi tutti i casi è sufficiente un solo ricevitore RF SR-200 per soddisfare le proprie esigenze di ricezione radio. Tuttavia, per quanto riguarda installazioni che abbisognano di una maggiore copertura, la Logo 80 permette di utilizzare più di un ricevitore. Dato che si collega alla centrale sugli stessi terminali delle tastiere cablate, è sufficiente collegare in parallelo un ricevitore al cavo di una qualsiasi tastiera. Naturalmente è possibile collegare il ricevitore direttamente alla centrale d'allarme. A prescindere dal metodo di collegamento del ricevitore adottato, questo deve essere posizionato almeno a mm 240-300 dalla centrale per godere delle migliori prestazioni.

PRESTAZIONI AVANZATE

- Accesso telefonico sia per l'installatore sia per l'utente finale.
- Sintesi vocale.
- Memoria allarmi a lungo termine in ordine di attivazione.
- Memoria eventi in ordine di attivazione
- Modo intensità campo RF udibile

DATI TECNICI

- Livello di prestazione IMQ: I livello
- Condizioni ambientali esterne: 5-40°C
- Tensione di alimentazione: 230V~ (-6; +10%)
- Frequenza tensione di alimentazione: 50Hz
- Corrente massima assorbita: 150mA
- Tensione nominale stabilizzata (+AUX): 13.85V ± 2%
- Corrente nominale dell'alimentatore: 1A
- Corrente massima per i carichi esterni: 400mA
- Assorbimento mass. centrale a 12V— 200mA
- No. omologazione Ministeriale
combinatore telefonico in fase di omologazione

Collegamenti dei morsetti

MORSETTI TELEFONO "R1, T1, R e T"

I conduttori del cavo telefonico vanno collegati a questi morsetti come segue:

R1 = RING locale - ai telefoni locali

T1 = TIP locale - ai telefoni locali

R = filo rosso - linea telefonica

T = filo verde - linea telefonica

PRESA DI TERRA

Per rendere del tutto efficace la protezione elettrica/antistatica/antifulmine, è necessario collegare all'armadio una efficiente presa di terra. **NOTA:** Assicurarsi che il negativo di alimentazione della scheda sia collegato alla presa di terra dell'armadio con l'opportuno cavetto provvisto di capicorda. Assicurarsi che lo sportello sia collegato alla presa di terra dell'armadio con l'opportuno cavetto provvisto di capicorda da una parte e di contatto faston dall'altra.

MORSETTI DI USCITA PER ALTOPARLANTI "INT COM EXT"

Dato che la Logo 80 è dotata dei propri pilotaggi delle sirene interna (basso volume - "INT") ed esterna (alto volume - "EXT"), è sufficiente collegarvi gli altoparlanti. Collegare un altoparlante da 8 ohm, 10 watt (min) ai terminali "EXT" e "COM" (comune altoparlanti) per causare un suono a

pieno volume in caso di attivazione. Collegare un altoparlante da 8 ohm, 10 watt (min) ai terminali "INT" e "COM" per produrre messaggi vocali, segnali acustici a basso volume, segnali acustici di eco tastiera, segnali di stato del sistema, avvisi di preallarme e suono ad alto volume in caso di attivazione dell'allarme. Un'opzione programmabile consente di produrre tutti i suoni dell'altoparlante interno (comprese le attivazioni) a basso volume per eventuali dimostrazioni. Il circuito delle sirene è protetto dal PTC (2A) più a sinistra sulla scheda, insieme con l'alimentazione della tastiera. L'intervento del PTC delle sirene può essere comunicato alla centrale di sorveglianza.

MORSETTI RICEVITORE RF E TASTIERA "RED GRN WHT BLK" (rosso, verde, bianco, nero)

Collegare i quattro conduttori colorati dalle tastiere e dai radiorecettori a questi terminali. Se si collega più di una tastiera, collegare tutti i fili dello stesso colore all'apposito terminale. L'alimentazione delle tastiere è protetta, insieme coi pilotaggi delle sirene, dal PTC più a sinistra sulla scheda (2A). L'intervento del PTC delle sirene può essere comunicato alla centrale di sorveglianza.

MORSETTI DI ALIMENTAZIONE DI RETE "AC, AC"

Per alimentare la Centrale Logo 80 a corrente alternata, utilizzare il trasformatore da 16.5Vc.a. VM30/16 od in alternativa il trasformatore VM60/16. In caso di interruzione della corrente, dopo 1 minuto (tempo programmabile) la centrale comunica "Mancanza Alimentazione" ed i visualizzatori od il LED di alimentazione iniziano a lampeggiare ad intervalli di un secondo. Le condizioni di guasto e ripristino rete possono essere trasmesse alla centrale di sorveglianza.

NOTA: Il cavo di collegamento di rete che entra nella centrale deve essere sempre fornito di guaina di protezione supplementare e deve essere un cavo normalizzato e certificato.

Se viene utilizzato un trasformatore col cavo primario costampato provvisto di spina VM30/16, occorre arrivare all'interno della centrale con un cavo a tre conduttori (fase, neutro, terra) con sezione non inferiore a mm^2 0.75, il quale deve terminare con una presa volante nella quale inserire la spina del trasformatore. Se viene utilizzato un trasformatore provvisto di morsetti come il VM60/16, oltre agli accorgimenti di cui sopra, il cavo di alimentazione che entra nella centrale deve essere opportunamente ancorato per impedire contatti accidentali e garantire l'isolamento con i circuiti SELV e TNV. Assicurarsi sempre di collegare all'armadio un collegamento di terra efficiente.

MORSETTI DI ALIMENTAZIONE AUSILIARIA "AUX COM"

Per ottenere l'alimentazione ausiliaria di dispositivi cablati come rivelatori di movimento e di rottura di vetro, utilizzare il terminale "AUX" per il positivo e "COM" per la massa o polo negativo. L'alimentazione ausiliaria è protetta dal PTC mediano sulla scheda (2A). L'eventuale intervento PTC ausiliario può essere indicato sulla tastiera e/o comunicato alla centrale di sorveglianza.

MORSETTI DI ALIMENTAZIONE PER RIVELATORI DI FUMO A 4 CONDUTTORI "+SMK, COM"

L'alimentazione dei rivelatori di fumo può essere disinserita temporaneamente dalla tastiera (vedi Funzionamento della tastiera Logo 80 per ulteriori dettagli). Il morsetto "+SMK" è il positivo e "COM" il negativo. L'alimentazione dei rivelatori di fumo è protetta dal secondo PTC a destra sulla scheda (2A). L'eventuale intervento del PTC dei rivelatori di fumo può essere indicato sulla tastiera e/o comunicato alla centrale di sorveglianza.

MORSETTI ALIMENT. PER RIVEL. DI FUMO A 2 CONDUTTORI "+SMK, -SMK"

I rivelatori di fumo a 2 conduttori si collegano a questi terminali. Assicurarsi di rispettare la polarità. L'alimentazione può essere disinserita temporaneamente dalla tastiera (vedi Funzionamento della tastiera Logo 80 per ulteriori dettagli). Sull'ultimo rivelatore è necessario installare una resistenza da 4700 Ohm nel circuito parallelo. In assenza di questa resistenza o in caso di circuito aperto, si avrà un'indicazione di GUASTO. Il sistema può alimentare fino a 24 rivelatori di fumo a 2 conduttori. L'alimentazione dei rivelatori di fumo è protetta dal secondo PTC a destra sulla scheda (2A). L'eventuale bruciatura del PTC dei rivelatori di fumo può essere indicato sulla tastiera e/o comunicato alla centrale di sorveglianza. **NOTA: Le parti del sistema che consentono l'utilizzo di dispositivi antincendio non sono omologate IMQ-ALLARME.**

MORSETTI PER RELE' AUSILIARIO "NC, NO, C"

Se non si utilizza l'alimentazione ausiliaria per alimentare l'indicatore di incendio, da questi morsetti è disponibile una chiusura o apertura di contatto ausiliario programmabile. "C" è il comune relè, "NC" è relè normalmente chiuso e "NO" è relè normalmente aperto.

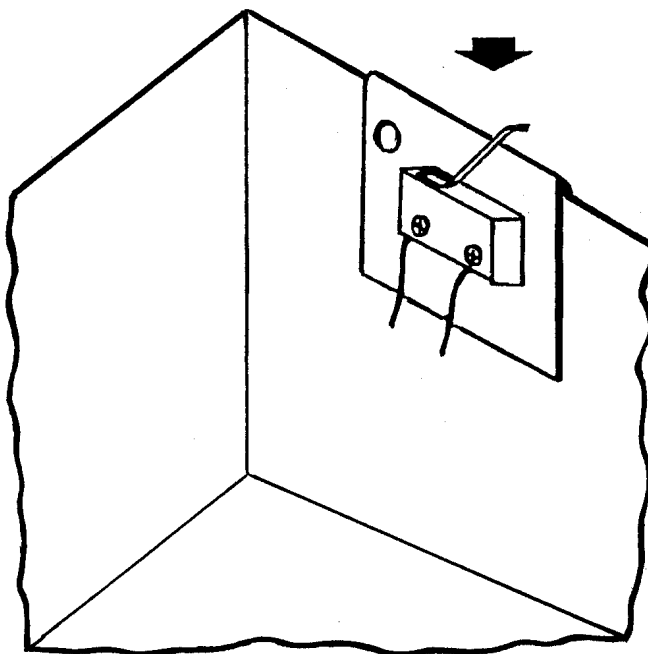
MORSETTI DI INGRESSO ZONE CABLATE "1-16"

Collegare ogni circuito cablato al morsetto numerato e ad un morsetto "COM" (comune). Utilizzare le resistenze fornite (4700 Ohm) al termine di ciascun circuito in serie per circuito chiuso ed in parallelo per circuito aperto.

NOTA: I cavi telefonici ed i cavi provenienti dall'impianto (dai sensori, dalle tastiere, dalle sirene, ecc...) devono essere opportunamente fissati per impedire contatti accidentali con le parti di circuito TNV (circuito telefonico) e con le parti di circuito SELV (circuiti secondari).

TAMPER DI CENTRALE

NOTA: Per l'approvazione IMQ-ALLARME l'armadio della centrale deve essere provvisto di tamper contro l'apertura dello sportello. Come indicato in figura l'interruttore tamper, montato su una piastra di metallo opportunamente sagomata e fissato con le apposite viti, va inserito sul bordo dell'armadio della centrale. Utilizzare i contatti normalmente aperti dell'interruttore, che si chiudono con la chiusura dello sportello stesso, e la resistenza di fine linea.



Montaggio del tamper sul bordo dell'armadio

TAMPER E SCHEDA DI ESPANSIONE ZONE LG-416

NOTA: Per l'approvazione IMQ-ALLARME l'armadio in cui è inserita la scheda di espansione zone LG-416 deve essere provvisto di tamper contro l'apertura dello sportello. Come indicato in figura, l'interruttore tamper, montato su una piastra di metallo opportunamente sagomata e fissato con le apposite viti, va inserito sul bordo dell'armadio. Utilizzare i contatti normalmente aperti dell'interruttore, che si chiudono con la chiusura dello sportello stesso, e la resistenza di fine linea.

Altri collegamenti, indicatori e regolazioni

CAVI BATTERIA

Collegare il cavo rosso al terminale positivo della batteria ed il cavo nero al terminale negativo della batteria. E' possibile provare quotidianamente la batteria con un carico dinamico (programmabile) per misurarne la carica. L'eventuale condizione di batteria bassa può essere indicata sulla tastiera e/o comunicata alla centrale di sorveglianza.

USCITE AUSILIARIE "J4"

Sono presenti 7 piedini di uscita programmabili e 3 piedini comuni. Se attivati, i piedini 1-7, forniscono la massa, mentre i piedini 8, 9 e 10 forniscono un'uscita positiva da 25 mA, 12Vc.c. Queste uscite servono ad eccitare i relè con un'impedenza di avvolgimento di 500 ohm o maggiore o qualsiasi altro dispositivo che richieda una corrente inferiore o uguale a 25 mA. Queste uscite non possono alimentare alcunché al di fuori della centrale d'allarme senza l'uso di un relè.

COLLEGAMENTO X-10 PL-513 "J5"

Inserire un cavo standard RJ11 in J8 nell'angolo in basso a destra della scheda, se si utilizza il modulo X-10 PL-513 per le opzioni di illuminazione. La terminazione del collegamento a quattro conduttori consiste in un altro spinotto RJ-11 inserito nel PL-513. **NOTA: Il modulo X-10 PL-513 non è omologato IMQ-ALLARME.**

MICROFONI DI ASCOLTO "J1"

Il cablaggio del microfono è alimentato da J1. Vedi la sezione VIVA-VOCE per una descrizione dettagliata del collegamento.

PULSANTE PROGRAMMA "SW1"

Posizionato in alto a destra sulla scheda, questo selettore serve per ritornare a varie impostazioni di default. Tenendolo premuto e rilasciandolo dopo il segnale acustico si fa tornare il codice utente 1Al valore di default 1,2,3,4. Si sente il messaggio "Utente Codice 1". Tenendolo premuto e rilasciandolo dopo 5 segnali acustici si fa tornare il codice di servizio (programmazione) al valore di default 9,1,7,3. Si sente "Programmazione Codice". Dopo 10 segnali acustici la centrale ritorna ai valori di default. Se il pulsante viene rilasciato dopo un numero di segnali diverso da 1 o 5 si odono tre segnali acustici e nulla viene alterato.

INTERRUTTORE ON/OFF "SW2"

Posizionato appena sopra i morsetti "AC", si tratta di un interruttore a slitta nero che controlla l'alimentazione (batteria compresa). La posizione superiore è ON, quella inferiore è OFF.

REGOLAZIONE DEL VOLUME DELL'ALTOPARLANTE INTERNO

È possibile regolare il volume dei toni provenienti dall'altoparlante interno. "POT 1 VOLUME" controlla il livello di volume di qualsiasi messaggio generato dalla centrale. "POT 2 2-WAY VOL" controlla il livello di volume della voce dalla linea telefonica all'altoparlante interno durante la comunicazione viva-voce. Con un piccolo cacciavite, ruotare il "POT" appropriato per regolare il volume (in senso orario per alzare il volume). **N.B.:** Questi POT non influenzano il segnale ad alto volume dovuto ad una normale attivazione di allarme; a scopo dimostrativo possono tuttavia regolare tutti i segnali emessi dagli altoparlanti (questa funzione è descritta più avanti).

LED DI ALIMENTAZIONE DEL SISTEMA "LED2"

In alto a destra sulla scheda è presente un LED rosso che si accende quando la centrale viene alimentata.

LED DEL COMBINATORE DIGITALE "LED4 DIALER"

In alto a destra sulla scheda è presente un LED rosso il quale si accende in caso di comunicazione digitale o accesso telefonico. Esso si accende inoltre in modo intermittente per diagnosticare eventuali problemi di comunicazione. Vedi DIAGNOSTICA nella sezione Combinatore del presente manuale per ulteriori dettagli.

LED DI SUPERVISIONE DELLA LINEA TELEFONICA "PHONE LINE LED5"

Ubicato appena sopra il LED del combinatore digitale, questo LED verde si accende se è presente un buon collegamento telefonico sui terminali "R" e "T". Se il sistema non avverte la presenza di una linea telefonica operativa, questo LED resta spento. I guasti della linea telefonica possono essere segnalati sulla tastiera oppure tramite un allarme sonoro locale. Il ripristino della linea telefonica può essere comunicato alla centrale di sorveglianza.

LED DI STATO "STATUS LED3"

Ubicato appena sotto il LED del combinatore digitale, questo LED lampeggia per indicare che il microprocessore è operativo. In caso di chiamata entrante, esso inizia a lampeggiare molto rapidamente.

LED DI TRASFERIMENTO DATI "UP/DOWN LED1"

A sinistra in alto sulla scheda, questo LED verde si accende in caso di collegamento via modem durante il trasferimento di dati.

Collaudo al banco e passi preliminari di collegamento

ATTENZIONE: Alla prima alimentazione la centrale annuncia: "Inserire 2 e 8". Questo messaggio invita ad inserire l'ora per l'orologio interno. Premere i tasti 2 e 8 ed inserire le quattro cifre per ora e minuti.

La procedura seguente presuppone che non sia stata collegata una linea telefonica operativa ai morsetti R e T.

1. Collegare un telefono a R1 e T1 od una tastiera LGRK-36 a 4 fili ai morsetti tastiera sulla scheda Logo 80, assicurandosi di far corrispondere i vari colori.
2. Collegare un altoparlante da 8 Ohm ai morsetti "INT" e "COM" della centrale d'allarme.
3. Collegare il trasformatore ai morsetti AC della centrale d'allarme e ad una presa senza interruttore a 220V, collegare una batteria a 12V ai cavi batteria rosso e nero (rispettando la polarità: rosso + e nero -).
4. Per avviare il sistema, premere l'interruttore nero ON/OFF verso l'alto, cioè in posizione ON. Il LED verde di alimentazione sulla tastiera si accende e l'altoparlante emette un segnale acustico iniziale. Dopo alcuni secondi si odono due segnali acustici che indicano che il sistema è pronto al funzionamento. Se all'avvio del sistema si odono tre segnali seguiti immediatamente da altri due, significa che il chip di memoria RAM ha perso i dati programmati ed è tornata alla programmazione di default. **PRIMA DI EFFETTUARE INTERVENTI SULLA SCHEDA, ASSICURARSI CHE L'INTERRUTTORE SIA IN POSIZIONE OFF!**
5. Per inserire il sistema nel modo TOTALE, premere il tasto "*". Sulla tastiera LGRK-36, premere il tasto "A". Il LED verde TOTALE si accende e l'altoparlante od il telefono emette il messaggio "INSERIMENTO TOTALE". Per disinserire il sistema, premere **1, 2, 3, 4** sulla tastiera o sul telefono. Il LED TOTALE si spegne e l'altoparlante emette il messaggio "CENTRALE DISINSERITA".
6. Se si sono effettuati i passi da 1 a 5 come descritto, la centrale è pronta per essere programmata secondo le esigenze dell'utente. Fare riferimento alle istruzioni ed agli esempi di programmazione.

Descrizione e programmazione della centrale LOGO 80

DESCRIZIONE GENERALE

La Centrale Logo 80 adotta una memoria ad accesso casuale (RAM) con alimentazione di riserva a batteria in grado di conservare tutte le opzioni programmabili del sistema. Queste ultime comprendono l'assegnazione del tipo di zona, i ritardi, le opzioni X-10, l'accesso telefonico, le opzioni relative al combinatore digitale, al modem ed al sistema stesso. Queste opzioni sono descritte dettagliatamente nelle pagine che seguono.

Il sistema si programma tramite un telefono, un computer od una tastiera cablata. Immettendo il codice di servizio (programmazione) si imposta il sistema nel modo programma. Quando il sistema si trova in questo modo, l'installatore deve immettere un indirizzo di posizione opzione seguito da un valore numerico che rappresenta l'opzione desiderata.

PROCEDURA DI PROGRAMMAZIONE

DATO L'ELEVATO NUMERO DI OPZIONI DEL SISTEMA, SI RACCOMANDA SI PROGRAMMARLO CON IL SOFTWARE DI TRASFERIMENTO DATI

Tutte le opzioni di sistema sono contenute nella RAM. Quest'ultima comprende una serie di posizioni distinte. Le varie opzioni sono contenute in ognuna di queste posizioni. Dato che il sistema viene fornito con un programma di default, non sarà mai necessario programmare tutte le posizioni.

Per programmare le opzioni, il sistema deve essere posto nel modo programmazione. Il sistema può essere posto nel modo programmazione in qualsiasi momento da un telefono od una tastiera immettendo il codice di servizio valido. Per ulteriori dettagli, vedi Funzionamento della Tastiera Logo 80. Dopo aver impostato una posizione di programmazione ed un codice di programmazione, seguire questa procedura per programmare un'opzione nel sistema:

1. Accedere al sistema dal telefono o dalla tastiera opzionale. Immettere il codice di servizio a 4 cifre di default (**9, 1, 7, 3**). Il codice di servizio è programmato nelle posizioni da **513** a **516**.
2. Si sente il messaggio "Modo Programmazione" ed il visualizzatore della tastiera si spegne.
3. Dal telefono o dalla tastiera, immettere il valore della **posizione** di programmazione (3 cifre). **N.B.:** Immettere sempre tre cifre. Se necessario, utilizzare zeri iniziali. Dopo aver immesso la terza cifra, il sistema emette un segnale acustico di supervisione per indicare un valore corretto di una posizione di programma.

N.B.: Se si pensa di aver immesso un codice sbagliato, premere il tasto * o A per cancellare le cifre digitate, quindi immettere un nuovo codice di posizione a 3 cifre.

I codici di posizione validi sono compresi tra 000 e 994. Se si immette un numero non ammesso, il sistema emette 3 segnali acustici di supervisione ed è necessario ripetere l'operazione.

4. Immettere il **valore** da programmare a 3 cifre. Così come il codice di posizione, è sempre necessario immettere 3 cifre. Dopo la terza cifra, il sistema programma il codice di opzione nella RAM e ripete i valori per confermare l'entrata.

Se si immette un numero non ammesso, il sistema emette 3 segnali acustici di supervisione ed è necessario ripetere le entrate dei codici di posizione e di programmazione.

5. A questo punto si è programmata una posizione. Per programmare altre posizioni, ritornare al punto 3 e ripetere la procedura per ciascuna posizione da programmare. I codici di programmazione validi sono compresi da 000 e 255.

Una volta programmate tutte le posizioni desiderate, agganciare il telefono od immettere 8, 9, 9 per uscire dal modo programmazione. Il sistema dice "Uscita Programmazione" e la tastiera ritorna alla videata normale. **N.B.:** Se non si preme alcun tasto nel modo programmazione per il periodo di tempo programmato nella posizione **534**, il sistema esce automaticamente dal modo programmazione. Vedi Funzionamento della Tastiera Logo 80 per ulteriori dettagli.

CODICE DI SERVIZIO (DI PROGRAMMAZIONE O DELL'INSTALLATORE)

Il codice di servizio è nelle posizioni 514-515 e può essere modificato soltanto accedendo al modo programmazione e modificando i valori in tali posizioni. Il codice di servizio di default è **9, 1, 7, 3**. Nella posizione **517** è possibile programmare da quali tastiere e/o telefoni può essere utilizzato. Tutto questo è descritto più dettagliatamente in CODICI UTENTE.

N.B.: Se si preme il pulsante programma sulla centrale d'allarme rilasciandolo dopo avere udito 5 segnali acustici si ripristina il valore di default del codice di servizio (9, 1, 7, 3).

TIPI DI ZONA

La Centrale Logo 80 prevede un totale di 15 diversi tipi di zona. Ciascun tipo di zona è collegato ad un codice di tipo di zona che il sistema utilizza internamente per determinare la propria risposta all'attivazione di ogni singola zona fisica. Di seguito si propone una descrizione dettagliata di ciascun tipo di zona:

ESTERNA IMMEDIATA

Le zone esterne immediate sono attive quando inserite nei modi PERIMETRALE, TOTALE o PARZIALE. Se la sorveglianza e lo stato di apertura/chiusura sono abilitati, quando il sistema non è inserito e la zona viene aperta si avrà un messaggio od un segnale acustico di sorveglianza. Durante il ritardo di uscita, la zona esterna risponde con un messaggio od un segnale acustico di sorveglianza.

ESTERNA RITARDO N.1

Le zone esterne ritardate sono attive quando inserite nei modi PERIMETRALE, TOTALE o PARZIALE. Se inserite e se il tempo di uscita è scaduto, un'eventuale apertura avvia un ritardo di ingresso. Questo tipo di zona utilizza il ritardo di ingresso programmabile N.1. Se si è verificata un'attivazione, si attiva il tono intermittente di preallarme. Se non inserite, queste zone emettono un messaggio od un segnale acustico quando vengono aperte, se lo stato sorveglianza o aperta/chiusa sono abilitati. Durante il ritardo di uscita, queste zone rispondono con un messaggio od un segnale acustico di sorveglianza. Nel modo PARZIALE, queste zone diventano automaticamente attive senza ritardo.

ESTERNA RITARDO N.2

Come sopra, ma utilizza il ritardo di ingresso N.2.

INTERNA IMMEDIATA

Le zone interne sono attive soltanto nel modo TOTALE. Per le zone interne non è prevista la funzione di sorveglianza. Durante il ritardo di uscita, l'apertura viene ignorata.

INTERNA RITARDO N.1

Come Esterna Ritardo N.1, ma è attiva solo nel modo TOTALE e non è prevista la funzione di sorveglianza.

INTERNA RITARDO N.2

Come Esterna Ritardo N.2, ma è attiva solo nel modo TOTALE e PARZIALE e non è prevista la funzione di sorveglianza.

INTERNA SECONDARIA

Le zone interne secondarie sono attive soltanto nel modo TOTALE. La zona ha un ritardo standard di ingresso soltanto se è prima scattata una zona di ritardo esterna. Se scatta prima la zona interna secondaria, viene automaticamente generato un allarme. Non è prevista alcuna funzione di sorveglianza e durante il ritardo di uscita l'apertura viene ignorata.

Tutti i tipi di zona interna ed esterna suddetti rispondono all'attivazione di un allarme nel modo seguente:

- Un segnale ad alto volume viene emesso dagli altoparlanti interni ed esterni.
- Se si è programmata l'opzione voce, il sistema alterna il segnale squillante al messaggio vocale "ALLARME INTRUSIONE", seguito da una descrizione, composta da un massimo di quattro parole, della zona che ha causato l'attivazione.
- Viene attivato il combinatore digitale, se abilitato dall'apposita opzione di risposta zona.
- Viene iniziato il tempo programmabile di durata allarme.

I tipi di zona seguenti sono zone 24-ore sempre attive:

INCENDIO

Le zone di incendio reagiscono con un segnale costante ad alto volume sugli altoparlanti interni ed esterni. Se l'opzione voce è stata programmata, il sistema alterna al segnale acustico il messaggio vocale "INCENDIO, INCENDIO", seguito dalla descrizione della zona di fino a 4 parole, seguita a sua volta da "RIMANERE CALMI, USCITE IMMEDIATAMENTE".

AGGRESSIONE

Le zone di aggressione rispondono con un segnale intermittente ad alto volume emesso dagli altoparlanti interni ed esterni. Se l'opzione voce è stata programmata, il sistema alterna al segnale acustico il messaggio vocale "ALLARME, ALLARME", seguito dalla descrizione della zona di fino a 4 parole.

AGGRESSIONE SILENZIOSA

Le zone di aggressione silenziosa rispondono attivando soltanto il combinatore. Non viene emessa alcuna segnalazione udibile.

EMERGENZA

Le zone di emergenza rispondono con un segnale intermittente a basso volume emesso dal solo altoparlante interno. Se si è programmata l'opzione voce, il sistema alterna il tono pulsato al messaggio vocale "ALLARME, ALLARME", seguito dalla descrizione (max 4 parole) della zona che ha causato l'allarme.

AUSILIARIA 1

Le zone ausiliarie forniscono un'uscita programmabile temporizzata tramite modulo X-10, uscite logiche o relè ausiliario ed attivano il combinatore digitale. E' anche possibile usare il tipo di zona ausiliaria soltanto per la funzione di annuncio. Una zona può cioè essere sorvegliata con messaggi vocali senza attivazione di allarmi anche quando il sistema è inserito.

AUSILIARIA 2

Come la zona Ausiliaria 1.

GIORNO

A sistema disinserito, una zona Giorno causa l'attivazione della Sorveglianza Estesa e può trasmettere un rapporto di Guasto Zona Giorno alla centrale di sorveglianza. A sistema inserito, una zona Giorno agisce come una zona Esterna Immediata.

INSERIMENTO/DISINSERIMENTO

Se si desidera utilizzare un interruttore a chiave od una tastiera provvisoria quale mezzo ulteriore per inserire e disinserire il sistema, è possibile programmare una zona per questo tipo e collegare i due conduttori dall'interruttore ai corretti morsetti di ingresso zona. **N.B.:** Dal connettore uscite logiche si possono ottenere le uscite necessarie per alimentare i LED di stato. Se si fa funzionare il sistema con un interruttore momentaneo (impulsivo), accade quanto segue: partendo con il sistema disinserito, la prima chiusura temporanea inserisce il sistema nel modo TOTALE. Una seconda chiusura temporanea, prima della scadenza del ritardo di uscita, inserisce il sistema nel modo PERIMETRALE. Una terza chiusura, od una seconda chiusura dopo la scadenza del ritardo di uscita, disinserisce il sistema. Questo tipo di zona non è disponibile per sistemi suddivisi in settori.

Notare che tutte le zone possono essere programmate per qualsiasi tipo tra quelli descritti. Oltre a programmare il tipo di zona, l'installatore può scegliere tra le varie opzioni di risposta delle zone descritte più avanti in questo manuale.

Oltre ai tipi di zona di cui sopra, esistono altri tipi programmabili dalla tastiera cablata LGRK-36 o dalle tastiere senza fili WKP-20 e WRK-16. **NOTA: Le tastiere WKP-20 e WRK-16 non sono omologate IMQ-ALLARME.**

NOTA: Per l'approvazione IMQ-ALLARME, la possibilità di programmare gli ingressi in modo "inserimento/disinserimento" deve essere subordinata all'impiego di organi di comando aventi lo stesso livello di protezione.

ASSEGNAZIONE DELLE ZONE

Sono possibili, in totale, 92 zone, comprese le sei della tastiera cablata e le cinque riservate alla supervisione della linea telefonica, dei PTC, della batteria, del combinatore e dell'alimentazione di rete. La Logo 80 visualizza lo stato di preallarme, batteria bassa, esclusione, guasto o apertura/chiusura di queste zone utilizzando descrizioni a 4 parole/valori numerici. Durante la programmazione, è necessario dire al sistema quante zone senza fili e/o cablate si desidera utilizzare. Alle zone senza fili vengono assegnati i numeri inferiori, e sono seguite immediatamente dalle zone cablate. La zona per rivelatori di fumo a 2 conduttori ha il numero successivo a quello dell'ultima zona cablata. Le zone per tastiera cablata hanno tutte lo stesso numero di zona successivo a quello della zona per rivelatori di fumo a 2 conduttori. Ogni attivazione da una tastiera portatile senza fili ha il numero di zona successivo. Per esempio, supponiamo di aver programmato il sistema per 8 zone senza fili e 9 zone cablate e di utilizzare la zona per rivelatori di fumo a 2 conduttori. Queste zone vengono indicate come segue: 1-8 per le zone senza fili, 9-17 per le zone cablate, 18 per rivelatori di fumo a 2 conduttori, 19 per tastiere cablate e 20 per tastiere portatili non cablate. Le posizioni del programma da 001A 080 corrispondono alle assegnazioni ed alle opzioni dei tipi di zona per ciascuna di queste zone. La zona per rivelatori di fumo a 2 conduttori sarà la zona 18, programmata nella posizione 247. La zona per tastiere cablate sarà la zona 19 e sarà programmata nelle posizioni da 085 a 089. La zona, per tastiere senza fili e dispositivi portatili senza fili sarà la zona 20, programmata nelle posizioni 090 e 091. Le condizioni speciali di guasto del sistema avranno sempre lo stesso numero fisso a prescindere dalla selezione effettuata circa il numero di zone cablate e senza fili. Il guasto alla linea telefonica è la zona 90, fusibile bruciato è la zona 91, batteria bassa della centrale è la zona 92, guasto combinatore è la zona 93. Le condizioni di guasto linea telefonica, fusibile e batteria bassa verranno visualizzate sul visualizzatore numerico con il LED di GUASTO. L'eventuale guasto al combinatore verrà indicato sul visualizzatore numerico con il LED di ALLARME. Il guasto di rete viene indicato come zona 99 nella segnalazione alla centrale di sorveglianza se si utilizza il rapporto zone completo (anche il test automatico del combinatore è rappresentato dalla zona 99).

N.B.: Se non si è programmata nessuna delle prime 4 condizioni di guasto in modo che vengano visualizzate sulla tastiera, il numero di zona corrispondente verrà ignorato.

Nell'esempio summenzionato, se si sceglie di non visualizzare sulla tastiera il guasto fusibile bruciato, la condizione di batteria bassa resta comunque la zona 92.

Ciascuna assegnazione di zona consiste in un tipo di zona ed in varie opzioni di risposta.

OPZIONI DI RISPOSTA ZONE O DOMANDE DI PROGRAMMAZIONE ZONE

Oltre alla programmazione del tipo di zona, ogni zona (tranne le zone tastiera e trasmettitore portatile) prevedono sette opzioni di risposta. Tre di queste sono riportate in una tabella di programmazione zone. E' qui necessario rispondere a tre domande per ciascuna zona durante la programmazione. Le domande sono le seguenti:

VISUALIZZAZIONE DELLO STATO DELLE ZONE SULLA TASTIERA?

Rispondere sì soltanto per trasmettitori su porte o finestre o per zone cablate. Se abilitata per una determinata zona, il sistema visualizza lo stato corrente della zona. **NON** utilizzare questa opzione per le zone con rivelatori passivi di infrarossi, rivelatori di fumo o rivelatori di rottura di vetro. Scegliendo di non controllare lo stato aperto/chiuso si disabilita automaticamente la funzione di sorveglianza di una zona. **N.B.:** questa domanda non ha niente a che fare con il rapporto di apertura (disinserimento) e di chiusura (inserimento) trasmesso alla centrale di sorveglianza.

TRASMISSIONE DEI RAPPORTI DI BATTERIA BASSA ALLA CENTRALE DI SORVEGLIANZA? (ZONE SENZA FILI)

La tastiera visualizza sempre le condizioni di batteria bassa dei trasmettitori a prescindere dall'impostazione di questa opzione. Qui si determina soltanto se il rapporto di batteria bassa deve essere inviato alla centrale di sorveglianza. **N.B.:** La risposta a questa domanda determina anche se si devono trasmettere le condizioni di guasto alla centrale di sorveglianza. Come per le condizioni di batteria bassa, la tastiera visualizza i guasti a prescindere dalla risposta a questa domanda.

RISPOSTA RAPIDA O LENTA? (ZONE CABLATE)

Per le zone cablate è necessario selezionare un tempo di risposta del dispositivo in uso. Generalmente si utilizza la risposta lenta, ma talvolta è necessario utilizzare la risposta rapida per dispositivi come i sensori d'urto.

TRASMISSIONE DEI RAPPORTI DI ALLARME ALLA CENTRALE DI SORVEGLIANZA?

Determina se il combinatore si deve attivare nel caso in cui la zona programmata causi un allarme.

SUPERVISIONE COMPLETA PER ZONE SENZA FILI O SUPERVISIONE CON 2 RESISTENZE PER ZONE CABLATE?

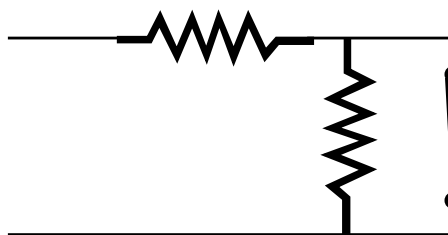
La Centrale Logo 80 offre supervisione completa delle zone senza fili e delle zone cablate. I trasmettitori inviano automaticamente un segnale ogni 110 minuti. *La centrale d'allarme, così come viene fornita, non ricerca questo segnale di supervisione.* Per programmare una zona per supervisione completa, aggiungere **128** al codice di programmazione selezionato nella tabella di programmazione delle zone. Se si programma una zona senza fili per supervisione completa, la centrale d'allarme attenderà un segnale automatico ogni 110 minuti. Se non riceve almeno un segnale valido in un periodo di 12 ore, la zona interessata viene visualizzata ed il LED GUASTO si accende sulla tastiera per indicare una condizione di mancato rapporto. Tali indicazioni scompaiono quando viene trasmesso un segnale valido.

Quanto segue NON vale per le zone incendio. La Logo 80 prevede il Doppio Bilanciamento delle zone cablate. La centrale d'allarme, così come viene fornita, *non ricerca la supervisione a 2 resistenze su ciascun circuito*. Per programmare una zona per Doppio Bilanciamento, aggiungere 128 al codice di programmazione selezionato nella tabella di programmazione delle zone. Se una zona è programmata per supervisione completa, la centrale d'allarme riconoscerà un'interruzione od un cortocircuito come condizione di guasto oltre a riconoscere le variazioni di apertura e chiusura (ciò accade con una resistenza sulle zone incendio). E' possibile programmare un'opzione nella posizione 095 per comunicare le condizioni di guasto come allarmi. In caso di guasto, la zona interessata viene visualizzata ed il LED GUASTO si accende sulla tastiera. Tali indicazioni scompaiono quando il guasto viene eliminato. **N.B.:** Non usare mai più di una resistenza sulle zone incendio.

Il collegamento di un circuito cablatto con supervisione completa è il seguente:

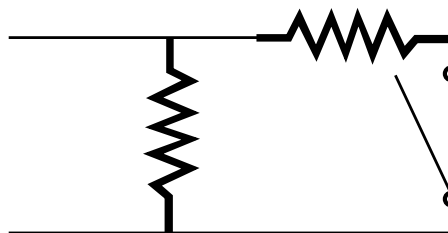
1. Circuito normalmente chiuso - Una resistenza da 4700 Ohm deve essere interposta tra i contatti dell'interruttore ed un'altra resistenza da 4700 Ohm deve essere in serie con il circuito.

Si apre in caso di allarme



2. Circuito normalmente aperto - Una resistenza da 4700 Ohm deve essere in serie con uno dei contatti dell'interruttore ed un'altra resistenza da 4700 Ohm deve essere in parallelo con il circuito.

Si chiude in caso di allarme



NOTA: Per l'approvazione IMQ-ALLARME, utilizzare solo zone normalmente chiuse.

Le altre opzioni relative alle zone non sono riportate in tabella. Esse si programmano nelle stesse posizioni di assegnazione dei settori, ma non è richiesta la suddivisione in settori per renderle attive.

SOPPRESSIONE MESSAGGIO VOCALE/SEGNALE ACUSTICO DI SORVEGLIANZA?

Questa opzione impedisce ad una zona di causare un messaggio vocale od un segnale acustico di sorveglianza.

SOPPRESSIONE DELLA PAROLA "APERTA" AL TERMINE DEL MESSAGGIO DI SORVEGLIANZA?

Questa opzione esclude la parola "APERTA" al termine della descrizione della zona (fino a 4 parole).

SOPPRESSIONE DELL'USCITA DELL'ALTOPARLANTE IN CASO DI ALLARME?

Questa opzione fa sì che una zona che normalmente produce un allarme sonoro causi un allarme silenzioso.

USO DELLA TABELLA DI PROGRAMMAZIONE DELLE ZONE

1. Rispondere alle prime tre domande discusse precedentemente relativamente alla zona in questione (senza fili o cablata).
2. Dopo aver risposto alla terza domanda si è identificata l'unica colonna in cui può essere la zona.
3. In tale colonna, (da A ad H) andare alla sezione Tipo di Zona.
4. Fermarsi nella casella di intersezione con la riga del tipo di zona corretto.
5. Il codice di tale casella è il codice di programmazione da utilizzare, a meno che non si aggiunga 128 per supervisione completa di zone senza fili o supervisione con 2 resistenze per zone cablate.

TABELLA DI PROGRAMMAZIONE DELLE ZONE

ZONA	A	B	C	D	E	F	G	H
SENZA FILI								
VIS. STATO	NO	NO	NO	NO	SI'	SI'	SI'	SI'
BATT BASSA A CS	NO	NO	SI'	SI'	NO	NO	SI'	SI'
ATT A CS	NO	SI'	NO	SI'	NO	SI'	NO	SI'
CABLATA								
VIS. STATO	NO	NO	NO	NO	SI'	SI'	SI'	SI'
LENTA/RAPIDA	LENTA	LENTA	RAPIDA	RAPIDA	LENTA	LENTA	RAPIDA	RAPIDA
ATT A CS	NO	SI'	NO	SI'	NO	SI'	NO	SI'
TIPO ZONA	A	B	C	D	E	F	G	H
ESTERNA IMMEDIATA	000	016	032	048	064	080	096	112
ESTERNA RITARDO 1	001	017	033	049	065	081	097	113
ESTERNA RITARDO 2	002	018	034	050	066	082	098	114
INTERNA IMMEDIATA	003	019	035	051	067	083	099	115
INTERNA RITARDO 1	004	020	036	052	068	084	100	116
INTERNA RITARDO 2	005	021	037	053	069	085	101	117
INCENDIO 24-ORE	006	022	038	054	070	086	102	118
AGGRESSIONE 24-ORE	007	023	039	055	071	087	103	119
SILENZIOSA 24-ORE	008	024	040	056	072	088	104	120
EMERGENZA 24-ORE	009	025	041	057	073	089	105	121
SECONDARIA	010	026	042	058	074	090	106	122
AUSILIARIA 1	011	027	043	059	075	091	107	123
AUSILIARIA 2	012	028	044	060	076	092	108	124
GIORNO	013	029	045	061	077	093	109	125
INSERIM./DISINSERIM.	014		046					
ESCLUSA	015							

ESEMPIO DI PROGRAMMAZIONE DELLE ZONE

Questo esempio illustra la procedura di programmazione di una zona. Le zone sono più facilmente programmabili utilizzando la tabella di programmazione delle zone. Questa tabella individua un codice di programmazione a tre cifre a seconda del tipo di zona e delle opzioni di risposta desiderate.

In questo esempio si desidera programmare la zona cablata N.5 come segue:

- Stato: aperto non visualizzato sulla tastiera
- Risposta di circuito: lenta
- Rapporto di allarme: alla centrale di sorveglianza
- Tipo di zona: interna immediata

Per ottenere il codice da programmare, si segue questa procedura:

1. La tabella di programmazione delle zone consiste in tre sezioni fondamentali:

- Righe orizzontali per le zone.
- Righe orizzontali con i 15 tipi di zona possibili
- Colonne verticali per ogni combinazione di risposta alla domanda sulle zone.

N.B.: Fare riferimento alla tabella per comprendere la seguente procedura.

2. La procedura di base consiste nell'individuare la colonna recante le risposte desiderate. Dopo aver trovato questa colonna, trovare la riga orizzontale corrispondente al tipo di zona prescelto. Il codice a 3 cifre della casella di intersezione tra riga e colonna rappresenta il codice da programmare.

In questo esempio, individuare le righe orizzontali in cima alla tabella "Zone". Individuare la colonna associata alle risposte desiderate. In questo caso è la colonna B.

3. Ora individuare la riga orizzontale associata al tipo di zona interna immediata verso la metà della tabella. La casella di intersezione tra questa riga e la colonna B indica il codice di programmazione 019.
4. La posizione di programmazione per la zona 5 è 005.
5. Abbiamo così ottenuto una posizione di programmazione (005) ed un codice di programmazione (019).

ASSEGNAZIONE DI PAROLE ALLE ZONE ED ALLE USCITE

Il sistema consente di assegnare fino a 4 parole di descrizione a ciascuna zona e moduli di controllo remoto, scegliendo da un vocabolario di oltre **196** parole. Il sistema pronuncerà le parole selezionate oppure, se non si assegnano parole, dirà "zona" o "unità" seguita dal numero. Per assegnare le parole alle zone ed moduli di controllo remoto:

1. Accedere al modo programmazione.
2. Accedere alla posizione 920 per le zone e 921 per i moduli di controllo remoto.
Il sistema dice "Inserire Zona" o "Inserire Modulo".
3. Immettere un numero di zona o di modulo a 2 cifre (01, 02...10, 11, ecc.).
Il sistema confermerà l'entrata pronunciando il numero e quindi dirà "Inserire Codice".
4. Immettere il codice a 3 cifre individuato nell'elenco delle parole per ogni parola desiderata.
Se si programmano meno di 4 parole, premere il tasto H o [#] per confermare la programmazione ed effettuare un'altra. Dopo la programmazione delle parole, il sistema dice "Immettere Zona/Modulo" e consente di effettuare un'altra programmazione.
5. Premere H o [#] dopo il messaggio "immettere zona/modulo" per uscire da questa programmazione speciale. Il sistema dirà "uscita".

Se si desidera tornare ad immettere la zona o il modulo senza salvare le modifiche effettuate durante la sequenza di programmazione in corso, premere A o *. Ciò non cancella comunque le parole eventualmente già programmate. Per cancellare le parole programmate per una zona/modulo, sovrascriverle oppure immettere il numero di zona/modulo seguito da 255. Per ascoltare ciò che si è programmato per una determinata zona o modulo, immettere 930 o 931. Il sistema dirà "Immettere Zona/Modulo". L'ascolto è possibile premendo il numero a 2 cifre della zona/modulo, Premere H o [#] per uscire.

OPZIONI DI SISTEMA PER LA POSIZIONE 094 DEL PROGRAMMA

Oltre alle opzioni di risposta delle zone, la Logo 80 prevede anche opzioni aggiuntive. Partendo dalla posizione di programmazione 094, le opzioni sono le seguenti:

USO DELL'ALTOPARLANTE INCORPORATO SU OGNI TASTIERA LGRK-36

Programmare questa opzione se si intende utilizzare l'altoparlante su ogni tastiera LGRK-36.

CONTROLLO AUTOMATICO DELL'ORA X-10 NEL MODO TOTALE

Con questa opzione programmata e l'opzione orologio installata, l'inserimento/disinserimento automatico dei canali X-10 ha luogo soltanto se il sistema è inserito nel modo TOTALE. **NOTA: L'impiego del sistema con l'inserimento/disinserimento automatici non è omologato IMQ-ALLARME.**

DISINSERIMENTO PRIMA DI UN NUOVO INSERIMENTO

Con questa opzione selezionata, il sistema può essere inserito direttamente nel modo perimetrale o totale premendo un solo tasto. Per passare da un modo di inserimento all'altro, il sistema deve prima essere disinserito.

INSERIMENTO DA TOTALE A PERIMETRALE E VICEVERSA

Se non si è abilitata alcuna delle due opzioni "Disinserimento prima di un nuovo inserimento" e "Codice di accesso per inserimento", il sistema può essere inserito direttamente con un solo tasto e può passare da un modo di inserimento all'altro senza che sia necessario disinserirlo. Il disinserimento richiede l'immissione del codice di disinserimento. **N.B.:** quando si passa da PERIMETRALE a TOTALE, viene iniziato un nuovo ritardo di uscita.

TUTTI I SEGNALI ALL'ALTOPARLANTE INTERNO

A scopo dimostrativo (ad es. fiere), in cui è necessario limitare il volume dei segnali di allarme, questa opzione consente di inviare tutti i segnali all'altoparlante interno a basso volume. Tutti i segnali acustici sono regolabili con il potenziometro dell'altoparlante interno POT2.

CODICE DI ACCESSO PRIMA DELL'INSERIMENTO

In questa configurazione, è necessario immettere un codice di accesso completo (codice di inserimento/disinserimento) per inserire il sistema in uno dei due modi. Dopo l'inserimento, il sistema deve prima essere disinserito per poter passare da un modo all'altro. **NOTA: L'approvazione IMQ-ALLARME decade se non viene programmata l'opzione "Codice di accesso prima dell'inserimento".**

CODICE DI DISINSERIMENTO A 3 CIFRE

Così come viene consegnato, il sistema necessita di codici a 4 cifre. Programmando questa opzione è possibile utilizzare codice a 3 cifre. **N.B.:** Se si sceglie di usare codici a 3 cifre, tutti i codici del sistema (compresi quelli di accesso telefonico) devono essere a 3 cifre. **NOTA: L'approvazione IMQ-ALLARME decade se viene programmata l'opzione "Codice di disinserimento a tre cifre".**

ECO DELLO STATO DEL SISTEMA

Se si abilita questa opzione, il sistema descrive il proprio stato per mezzo dell'altoparlante interno o del telefono dopo tre secondi da quando si è premuta la prima cifra del proprio codice di disinserimento (vedi le istruzioni sull'uso della tastiera Logo 80 per ulteriori dettagli).

FOGLIO DI PROGRAMMAZIONE ZONE E TASTIERE

Descrizione	Posizione programma (P)	Codice di Default (C)	Nuovo Cod. Prog. (C)
Numero di zone senza fili in questa installazione	166	000	_____
Numero di zone cablate in questa installazione	167	000	_____
Codice residente ricevitore	168	010	_____

Zona #	Descrizione Default	Assegnazione Installatore	Posizione Programma (P)	Codice di Default (C)	Nuovo Cod. Prog. (C)
1	Esterno ritardo 1	_____	001	081	_____
2	Esterno ritardo 2	_____	002	082	_____
3	Esterno istantaneo	_____	003	080	_____
4	Esterno istantaneo	_____	004	080	_____
5	Esterno istantaneo	_____	005	080	_____
6	Esterno istantaneo	_____	006	080	_____
7	Interno condizionato	_____	007	026	_____
8	Interno condizionato	_____	008	026	_____
9	Escluso	_____	009	015	_____
10	Escluso	_____	010	015	_____
11	Escluso	_____	011	015	_____
12	Escluso	_____	012	015	_____
13	Escluso	_____	013	015	_____
14	Escluso	_____	014	015	_____
15	Escluso	_____	015	015	_____
16	Escluso	_____	016	015	_____

NOTA: Le zone cablate incendio funzionano solo con le cablate sulla scheda della centrale 16 zone e con le zone di espansione disponibili sulla tastiera LG-RK36LCD e sul modulo LG-416. Le zone incendio non funzionano sulla scheda di espansione HWB-216. Questo non influisce sul circuito per rivelatori di fumo a 2 fili.

17	Escluso	_____	017	015	_____
18	Escluso	_____	018	015	_____
19	Escluso	_____	019	015	_____
20	Escluso	_____	020	015	_____
21	Escluso	_____	021	015	_____
22	Escluso	_____	022	015	_____
23	Escluso	_____	023	015	_____
24	Escluso	_____	024	015	_____
25	Escluso	_____	025	015	_____
26	Escluso	_____	026	015	_____
27	Escluso	_____	027	015	_____

NOTA: Ci sono ulteriori posizioni di programma da 031A 080 per le zone rimanenti. Anche se si possono programmare tutte le 80 zone, per problemi di spazio non sono state indicate su questo foglio di programmazione.

NOTA: Qualsiasi zona non utilizzata dovrebbe essere disabilitata programmando 015 nella posizione idonea. Se il valore 015 dovesse essere programmato in una posizione zona cablata, non bisogna installare una resistenza di fine linea.

FOGLIO DI PROGRAMMAZIONE ZONE E TASTIERE

Zona #	Descrizione Default	Assegnazione Installatore	Posizione Progr. (P)	Codice di Default (C)	Nuovo Cod. Prog. (C)
Circuito Fumo a 2 fili					
_____	Incendio (E' sempre il numero di zona successivo dopo l'ultima zona cablata)				
Tastiere I valori di programma si trovano nella tabella "Zone della tastiera" alla pagina successiva.					
_____	Incendio	Tastiera cablata 3-STATO	085	022	_____
_____	Emergenza	Tastiera cablata 6-MONITOR	086	025	_____
_____	Aggressione	Tastiera cablata 9-F1	087	023	_____
_____	Comando remoto	Tastiera cablata 1-7	088	012	_____
_____	Monitor	Tastiera cablata 3-9	089	023	_____
_____	Funzione 1	Tastiera cablata F1	150	012	_____
_____	Funzione 2	Tastiera cablata F2	151	001	_____
_____	Aggressione	Tastiera senza fili WKP-20 A-A	090	023	_____

Tastiere LCD-HW e HWB-416 con zone cablate incorporate

Numero di zone cablate su tastiera o sezione 1	214	000	_____
Numero di zone cablate su tastiera o sezione 2	215	000	_____
Numero di zone cablate su tastiera o sezione 3	216	000	_____
Numero di zone cablate su tastiera o sezione 4	217	000	_____
Numero di zone cablate su tastiera o sezione 5	218	000	_____
Numero di zone cablate su tastiera o sezione 6	219	000	_____
Numero di zone cablate su tastiera o sezione 7	220	000	_____
Numero di zone cablate su tastiera o sezione 8	221	000	_____

NOTA: Qualsiasi zona non utilizzata dovrebbe essere disabilitata programmando 015 nella posizione zona cablata, non è necessario installare una resistenza di fine linea.

IMPORTANTE: Il sistema Logo 80 è in grado di fornire una supervisione zone senza fili e zone cablate, completa. I trasmettitori automaticamente trasmettono un segnale ogni 110 minuti. La centrale, così com'è fornita, non richiede questo segnale di supervisione. Per programmare una zona senza fili supervisionata totalmente, bisogna semplicemente aggiungere 128 al codice programma trovato nella Tabella zone. Ad esempio, per rendere la zona 1 di default totalmente supervisionata, si dovrebbe programmare 209 (081+128). Quando una zona senza fili è programmata come supervisionata totalmente, la centrale attende un segnale automatico ogni 110 minuti. Se la centrale non riceve almeno un segnale valido in un periodo di 12 ore, quella zona emette un segnale di GUASTO, ad indicare l'insuccesso nella comunicazione. Il segnale di GUASTO verrà cancellato quando un segnale valido verrà trasmesso.

Il testo seguente non interessa le zone incendio. Per quanto riguarda il cablaggio, la centrale non effettua inizialmente una supervisione completa dei due resistori (Classe A) su ogni circuito. Per programmare una zona cablata come supervisionata totalmente, sommare 128 al codice programma selezionato nella tabella zone. Quando viene programmata una zona cablata come supervisionata totalmente, la centrale riconosce un'interruzione o corto nel circuito come una condizione di guasto in aggiunta al riconoscimento dei cambiamenti in apertura e chiusura. (Ciò accade con un solo resistore per le zone incendio). E' possibile programmare un'opzione nella posizione 095 per avere una condizione di guasto come allarme. Se ci fosse una condizione di guasto, la zona produrrà uno stato di guasto. Il numero e l'indicazione di guasto verranno cancellati quando il guasto nel circuito verrà corretto.

TABELLA ZONE DELLA TASTIERA

TIPO DI ZONA	NESSUN RAPPORTO ALLA CENTRALE DI SORVEGLIANZA	RAPPORTO ALLA CENTRALE DI SORVEGLIANZA
ORA	000	
SORVEGLIANZA ON/OFF	001	
ESCLUSIONE	002	
MEMORIA A LUNGO TERMINE	003	
ECO STATO SISTEMA	005	
INCENDIO 24-ORE	006	022
AGGRESSIONE 24-ORE	007	023
COERCIZIONE 24-ORE	008	024
EMERGENZA 24-ORE	009	025
	010	
	011	
ACCESSO CONTROLLO REMOTO	012	
SORVEGLIANZA ESTESA A	013	
SORVEGLIANZA ESTESA B	014	

Segue da pagina 15 (OPZIONI DI SISTEMA PER LA POSIZIONE 094 DEL PROGRAMMA)

Descrizione	Posizione Programma (P)	Codice di Default (C)	Nuovo Codice Programma (C)
Opzione:	094		
Uso dell'altoparlante incorporato su ogni tastiera LG-RK36	001		_____
Controllo automatico dell'ora X-10 nel modo totale	002		_____
Disinserimento prima di un nuovo inserimento	004	004	_____
Inserimento da totale a perimetrale e viceversa	000		_____
Tutti i segnali all'altoparlante interno	008		_____
Codice di accesso prima dell'inserimento	016		_____
Preallarme vocale al posto della segnalazione acustica	032	032	_____
Codice di disinserimento a 3 cifre	064		_____
Eco dello stato del sistema	128	128	_____
Totale programmato nella pos. 094	094	<u>164</u>	_____

ESEMPIO DI PROGRAMMAZIONE DELLE OPZIONI DEL SISTEMA

La centrale Logo 80 prevede posizioni di programmazione speciali che richiedono la somma delle opzioni desiderate.

1. Per questo esempio, si supponga di voler cambiare l'opzione di inserimento di default da "Disinserimento prima di un nuovo inserimento" a "Codice di accesso prima dell'inserimento". La procedura sarà la seguente:

N.B.: Le opzioni desiderate per alcune delle posizioni di programmazione delle opzioni del sistema devono essere programmate con un valore ottenuto dalla somma delle stesse. In altre parole, i codici di programmazione di ciascuna opzione devono essere sommati e quindi programmati.

2. Si supponga anche di voler dire al sistema di desiderare un codice a 3 cifre. Per programmare il sistema con questa opzione, selezionare quanto segue:

Codice di accesso prima dell'inserimento:	016
Codice di disinserimento a 3 cifre:	+ 064
	———
Codice di programmazione opzioni:	080

3. Queste opzioni sono programmate nella posizione 094.

OPZIONI DI SISTEMA PER LA POSIZIONE 095 DEL PROGRAMMA

NON E' NECESSARIO PREMERE DUE VOLTE IL TASTO DI INSERIMENTO PER INSERIMENTO FORZATO

Così come viene consegnato, il sistema si rifiuta di inserirsi se l'inserimento viene tentato con un messaggio "APERTA" sulla tastiera. Se si cerca di inserire il sistema con una zona APERTA, esso emette il messaggio "ZONE APERTE" indicando il proprio rifiuto di inserirsi. A questo punto, l'utente può premere nuovamente il pulsante di inserimento entro 10 secondi e provocare l'inserimento forzato del sistema. In tal caso, le zone APERTE vengono temporaneamente escluse dal sistema (vedi Opzioni di Esclusione per sapere come escludere permanentemente le zone durante un inserimento forzato). Con il sistema inserito, le zone eventualmente APERTE diventano automaticamente attive nel sistema nel momento in cui vengono chiuse. Se si abilita l'opzione "NON E' NECESSARIO PREMERE DUE VOLTE IL TASTO DI INSERIMENTO PER INSERIMENTO FORZATO", il sistema non rifiuterà mai di inserirsi. L'inserimento avrà luogo dopo aver premuto per la prima volta A o H anche se ci sono zone APERTE. Le zone APERTE vengono automaticamente escluse alla prima pressione di uno dei suddetti tasti.

NESSUN RITARDO DI USCITA SU ZONE ESTERNE IMMEDIATE

Se abilitata, questa opzione elimina il ritardo di uscita su tutte le zone esterne immediate in seguito all'inserimento nei modi PERIMETRALE o TOTALE. Se non si abilita questa opzione, tutte le zone esterne prevedono il ritardo di uscita.

NESSUN RITARDO DI INGRESSO nel modo "PERIMETRALE"

Se abilitata, questa opzione fa sì che le zone di ritardo esterne divengano immediatamente attive in caso di inserimento nel modo PERIMETRALE. Non viene generato alcun segnale di preallarme.

CANCELLAZIONE AUTOMATICA OGNI 96 ORE DELLA MEMORIA A LUNGO TERMINE (LTM) E DELLA MEMORIA EVENTI (EML)

Se questa opzione non è abilitata, la memoria a lungo termine e la memoria eventi devono essere cancellate manualmente. Se questa opzione è abilitata, le attivazioni di PREALLARME immagazzinate nella LTM o gli eventi immagazzinati nella EML vengono automaticamente cancellate dopo 96 ore.

RAPPORTO DI GUASTO DI SUPERVISIONE COME ALLARME (SOLO PER ZONE CABLATE)

Selezionare questa opzione per far sì che le condizioni di guasto di supervisione in qualsiasi zona di allarme vengano riportate come allarmi.

Descrizione	Posizione Programma (P)	Codice di Default (C)	Nuovo Codice Programma (C)
Opzione:	095		
Non è necessario premere due volte il tasto di inserimento per inserimento forzato	004	_____
Nessun ritardo di uscita su zone esterne immediate	008	_____
Nessun ritardo di ingresso nel modo "perimetrale"	016	_____
Cancellazione automatica ogni 96 ore della memoria a lungo termine (LTM) e della memoria eventi (EML)	032	_____
Rapporto di guasto di supervisione come allarme (solo per zone cablate)	064	_____
Totale programmato nella pos.095	095	<u>000</u>	_____

OPZIONI DI SISTEMA PER LA POSIZIONE 096 DEL PROGRAMMA

SEGNALE DI FINE RITARDO DI USCITA

Con questa opzione abilitata, il sistema annuncia "Uscita Scaduto" quando il ritardo di uscita termina in seguito ad un inserimento. Il sistema annuncia anche "Uscita (numero di secondi rimanenti del ritardo di uscita)" ogni 10 secondi.

INDICAZIONE DI TUTTI I PREALLARMI DURANTE OGNI ATTIVAZIONE

Con questa opzione abilitata è possibile far sì che qualsiasi violazione di zona venga rappresentata sulla tastiera come PREALLARME durante ogni attivazione. Senza questa opzione, il sistema prevede la visualizzazione soltanto **della prima violazione** che causa l'allarme. Se, per esempio, la porta sul retro causa un allarme e qualcuno passa per una zona ad infrarosso passivo e quindi esce dalla porta principale, il sistema visualizza un PREALLARME relativo soltanto alla porta sul retro. Se si comunicano i rapporti di zona alla centrale di sorveglianza, tuttavia, tutte le zone vengono prese in considerazione. Programmando questa opzione, tutte le zone dell'esempio suddetto vengono indicate come PREALLARMI. Se si seleziona anche l'opzione messaggi vocali, il sistema cambia il proprio messaggio ad ogni nuova violazione.

DISPOSITIVO MESSAGGI VOCALI

Con questa opzione abilitata, l'uscita agli altoparlanti alterna alle sirene un messaggio vocale, in caso di attivazione per incendio, intrusione, emergenza od aggressione. Il sistema dirà: "INCENDIO, INCENDIO, RIMANERE CALMI, USCITE IMMEDIATAMENTE", "ALLARME INTRUSIONE" e "ATTENZIONE, ATTENZIONE". Viene inoltre comunicato il tipo di zona e la relativa descrizione.

SUDDIVISIONE IN SETTORI

È possibile suddividere il sistema in un massimo di 8 aree separate. E' in tal caso necessario assegnare le zone ai vari settori e definire quali settori possono essere controllati da ciascun codice utente. Se si sceglie di utilizzare questa opzione, il sistema richiederà automaticamente l'inserimento di un codice di accesso prima dell'inserimento. Le aperture e le chiusure possono essere comunicate ordinate per utente. Quando si inserisce un settore, la tastiera visualizza "A" ed il numero del settore insieme con il LED di stato del tipo di inserimento effettuato. Le opzioni di esclusione per inserimento forzato 001 e 002 nella posizione 246 non sono disponibili se si utilizzano i settori. Non è in tal caso neppure disponibile il modo PARZIALE (vedi sotto). Se si è installata l'opzione orologio e si programma inserimento/disinserimento automatico, il sistema richiede il codice utente 32 per conoscere i settori che devono essere inseriti e/o disinseriti.

ECO MESSAGGI TELEFONICI LOCALI TRAMITE ALTOPARLANTE INTERNO

Se si utilizzano telefoni locali (interni) come tastiere, il sistema viene sempre udito tramite il telefono. Selezionando questa opzione, i messaggi vengono invece anche emessi dall'altoparlante interno. Se non si seleziona questa opzione, i messaggi possono essere ascoltati solo per telefono.

MODO PARZIALE

Con questa opzione abilitata, è possibile scegliere di inserire il sistema nel modo PARZIALE ogni volta che esso è nel modo PERIMETRALE. Per passare al modo PARZIALE, è sufficiente premere il tasto **H** o **[#]** con il sistema inserito nel modo PERIMETRALE. Una volta inserito nel modo PARZIALE, restano accesi i LED TOTALE e PERIMETRALE della tastiera opzionale, le porte di ritardo di ingresso diventano ad attivazione immediata e le zone interne di ritardo N.2 sono attive. Per tornare al modo PERIMETRALE dal modo PARZIALE, è sufficiente premere nuovamente il tasto **H** o **[#]**. Se lo si desidera, è possibile disinserire il sistema dal modo PARZIALE. Il modo PARZIALE non è disponibile se si utilizzano i settori.

RICHIAMATA VIVA-VOCE DALLA CENTRALE DI SORVEGLIANZA

Se si sono programmate attivazioni per disporre di ascolto/voce bidirezionale con la centrale di sorveglianza, questa opzione è importante. Se abilitata, quando la comunicazione digitale viene conclusa ed il sistema ha ricevuto il segnale di conferma dalla centrale di sorveglianza, il sistema aggancia ed attende per il periodo di tempo programmato nella posizione 418 una richiamata dalla centrale di sorveglianza. Il LED del combinatore lampeggia durante questo periodo e, quando tale richiamata avviene, il sistema risponde dopo uno squillo e, con l'opzione programmabile nella posizione 457, si pone automaticamente nel modo bidirezionale iniziando con l'ascolto o richiedendo la preventiva immissione di un codice di accesso. Se questa opzione non è stata programmata e si verifica un'attivazione bidirezionale/ascolto, il sistema resta in linea e si pone immediatamente nel modo bidirezionale dopo il segnale di conferma.

Descrizione	Posizione Programma (P)	Codice di Default (C)	Nuovo Codice Programma (C)
Opzione:	096		
Segnale di fine ritardo di uscita	001	_____
Indicazione di tutti i preallarmi durante ogni attivazione	002002	_____
Dispositivo messaggi vocali	004004	_____
Suddivisione in settori	008	_____
Eco messaggi telefonici locali tramite altoparlante interno	016	_____
Modo PARZIALE	032	_____
Richiamata viva-voce dalla centrale di sorveglianza	064	_____
Totale programmato nella pos.096	096	006	_____

NOTA: La funzione VIVA-VOCE non è omologata IMQ-ALLARME.

OPZIONI DI SISTEMA PER LA POSIZIONE 098 DEL PROGRAMMA

MESSAGGIO VOCALE PER TIPO DI ZONA AUSILIARIA

Se questa opzione è programmata e si seleziona "mostra stato aperto sulla tastiera" per un tipo di zona ausiliaria, quando la zona viene aperta il sistema emette un messaggio vocale riportante la descrizione della zona. Questa opzione consente di sorvegliare una zona senza causare allarmi anche a sistema inserito. **N.B.:** Tramite un'opzione programmabile è possibile sopprimere il messaggio "APERTA" al termine della descrizione della zona.

MESSAGGIO DI STATO SUBITO DOPO ACCESSO TELEFONICO LOCALE

Se si seleziona questa opzione, immediatamente dopo avere avuto accesso al sistema dai telefoni locali si sente un rapporto di stato anziché il tono di accettazione.

DISATTIVAZIONE USCITA DI STATO DELL'ALTOPARLANTE INTERNO NEL MODO PERIMETRALE

Se si seleziona questa opzione, l'eco tastiera ed i toni di preallarme emessi dall'altoparlante interno vengono tacitati quando il sistema è inserito nel modo perimetrale. Gli allarmi continuano invece a suonare. Questa opzione può essere utilizzata in abitazioni ove qualche occupante ritorna a casa molto tardi di notte e si desidera evitare di disturbare gli altri occupanti. Ricordare che in questo caso non avrà più alcun segnale di preallarme.

MESSAGGIO VOCALE CON DESCRIZIONE DI ZONA IN SORVEGLIANZA ESTESA

Se si programma questa opzione, durante la sorveglianza estesa la descrizione della zona viene ripetuta invece di essere pronunciata una sola volta e di essere seguita da brevi segnali acustici.

USCITA DI PREALLARME X-10 LAMPEGGIANTE

Se si programma questa opzione, qualsiasi numero di unità X-10 programmato per attivarsi come uscita di preallarme lampeggerà fino a che il preallarme non viene tacitato. Questa opzione può servire ad attivare luci lampeggianti al termine della durata di attivazione della sirena.

USCITA X-10 DEL TIPO "TUTTE LE ATTIVAZIONI" LAMPEGGIANTE

Se si programma questa opzione, qualsiasi numero di unità X-10 programmata per attivarsi come uscita del tipo "tutte le attivazioni" lampeggerà per l'intera durata dell'allarme (posizione 103) o fino al disinserimento del sistema. Questa opzione deve essere programmata se si intende utilizzare la sirena Powerline PH508 X-10.

NOTA: La sirena POWERLINE PH508 X-10 e le attivazioni luci non sono omologate IMQ-ALLARME.

INSERIMENTO FORZATO NON CONSENTITO

Se si seleziona questa opzione, il sistema non potrà essere inserito se ci sono zone aperte.

Descrizione	Posizione Programma (P)	Codice di Default (C)	Nuovo Codice Programma (C)
Opzione:	098		
Messaggio vocale per tipo di zona ausiliaria	001	_____
Messaggio di stato subito dopo accesso telefonico locale	002	_____
Disattivazione uscita di stato dell'altoparlante interno nel modo perimetrale	004	_____
Messaggio vocale con descrizione di zona in sorveglianza estesa	008008.....	_____
Uscita di preallarme X-10 lampeggiante	016	_____
Uscita X-10 del tipo "tutte le attivazioni" lampeggiante	032	_____
Inserimento forzato non consentito	064	_____
Totale programmato nella pos.098	098	008	_____

OPZIONI RELATIVE AL CIRCUITO INCENDIO A DUE CONDUTTORI

TRASMISSIONE DEI RAPPORTI DI ALLARME ALLA CENTRALE DI SORVEGLIANZA

Se si programma questa opzione, il codice di rapporto di INCENDIO viene trasmesso alla centrale di sorveglianza in caso di attivazione.

VISUALIZZAZIONE STATO APERTO/CHIUSO SU TASTIERA

Se questa si seleziona questa opzione, l'apertura di un circuito viene segnalata con un messaggio e visualizzata.

USO DEL CIRCUITO INCENDIO A DUE CONDUTTORI

Selezionare questa opzione per usare il circuito incendio a due conduttori.

Descrizione	Posizione Programma (P)	Codice di Default (C)	Nuovo Codice Programma (C)
Opzioni relative al circuito incendio a due conduttori:	247		
Trasmissione dei rapporti di allarme alla centrale di sorveglianza	001	_____
Visualizzazione stato aperto/chiuso su tastiera	004	_____
Uso del circuito incendio a due conduttori	008	_____
Totale programmato nella pos.247	247	000	_____

TEMPI PROGRAMMABILI

La Centrale Logo 80 consente di programmare tutti i periodi di tempo associati al funzionamento del sistema. Questi sono:

RITARDI DI INGRESSO 1 E 2

Il sistema prevede due diversi ritardi di ingresso per le proprie zone esterne ed interne ritardate. Ciascun ritardo è programabile tra 1 e 255 secondi.

RITARDO DI USCITA

Programmabile tra 1 e 255 secondi.

DISATTIVAZIONE E RIPRISTINO AUTOMATICO DURATA TEMPO ALLARME

Il sistema prevede un tempo di reset automatico (disattivazione dei toni ad alto volume e ripristino del sistema) compreso tra 1 e 255 minuti. Questo tempo controlla anche l'attivazione dell'unità X-10 del tipo "tutte le attivazioni".

DURATA USCITA AUSILIARIA

Questo tempo determina il tempo in cui l'uscita ausiliaria rimane in tensione od il tempo in cui il relè ausiliario rimane attivo in seguito all'attivazione di un tipo di zona ausiliario. Il tempo può variare tra 1 e 255 secondi.

SEGNALE DI SUPERVISIONE INCENDIO (SEGNALE SQUILLANTE DI INCENDIO)

Nel caso in cui una zona di incendio della Logo 80 subisca un guasto o causi una condizione di preallarme, viene emesso un segnale acustico di supervisione ad intervalli determinati dal tempo qui impostato. Questo tempo può variare tra 1 e 255 secondi. Programmando il valore 000 si disabilita la funzione.

RISPOSTA CIRCUITI CABLATI

Questo tempo "rapido" o "lento" determina la velocità di risposta del circuito cablato in seguito ad un'apertura o ad una chiusura. Questo tempo è misurato in unità di 32 millisecondi. Le unità possono variare tra 1 e 255.

TEMPO DI RICONOSCIMENTO GUASTO DI RETE

Quando l'alimentazione c.a. della Logo 80 viene a mancare (la batteria di riserva deve essere presente) è possibile determinare il tempo in minuti che deve trascorrere prima che il sistema riconosca la condizione di guasto ed emetta un segnale acustico di sorveglianza, ponendo la tastiera/e nel modo lampeggio. Se si è programmato il combinatore in modo che invii un codice di guasto di rete, quest'ultimo viene inviato allo scadere del tempo impostato con questa opzione. I valori validi sono compresi tra 1 e 255 minuti.

INTERVALLO TRA LE PROVE BATTERIA

La Logo 80 può eseguire un test completo dell'alimentazione di riserva esaminando la carica della batteria ricaricabile. Con questa opzione si determina la frequenza di tale controllo. Questo intervallo è misurato in ore. I valori validi sono compresi tra 1 e 255 ore. Programmando il valore 000 si disabilita la prova.

ESEMPIO DI PROGRAMMAZIONE DEI TEMPI

Questo esempio serve ad illustrare la procedura di programmazione dei tempi di sistema. In questo caso si vuole programmare il ritardo di uscita:

- 1.** La posizione di programma del ritardo di uscita è **102**.
- 2.** Si noti che l'unità di incremento per questo parametro è 1 secondo. Volendo impostare 20 secondi, il valore da programmare è **020**.
- 3.** La posizione di programma ed il codice di programmazione sono quindi rispettivamente **102** e **020**.

CODICI UTENTE

La Centrale Logo 80 prevede l'utilizzo di 32 codici utente. Per ciascun codice è disponibile una serie di opzioni:

- 1.** Coercizione: utilizzando un codice con questa opzione programmata, il sistema sembrerà disinserirsi normalmente, mentre invece invierà un segnale silenzioso di coercizione alla centrale di sorveglianza. Il segnale viene trasmesso anche se il codice di coercizione viene utilizzato a sistema disinserito.
- 2.** Scomparsa: Programmando questa opzione si permette al codice di essere utilizzato Per il numero di volte impostato nella posizione 165. Il conteggio inizia dopo che il codice viene assegnato.
- 3.** Esecuzione di tutte le funzioni: aggiungendo questa opzione al programma, si comunica al sistema che si intende permettere al codice in questione di eseguire tutte le funzioni del codice primario (tranne la possibilità di accedere al modo programmazione, la quale è riservata al codice di servizio).
- 4.** Utilizzo su telefono remoto: consente l'utilizzo del codice da qualsiasi telefono a multifrequenza esterno.
- 5.** Utilizzo su tastiere cablate/non cablate: consente l'utilizzo del codice sulle tastiere del sistema.
- 6.** Utilizzo su telefoni locali: consente l'utilizzo del codice sui telefoni a multifrequenza locali.
- 7.** Trasmissione rapporto di apertura alla centrale di sorveglianza per un determinato utente.
- 8.** Trasmissione rapporto di chiusura alla centrale di sorveglianza per un determinato utente.

Come si è visto, l'utente ha la possibilità di programmare ciò che un codice può fare e dove. E' possibile sommare queste opzioni in modo da attribuirne più di una a ciascun codice.

Vedi Funzionamento della tastiera Logo 80 per le istruzioni sull'inizializzazione e la modificazione di questi codici.

ELENCO VOCABOLI CENTRALE Logo 80

Codice Progr.	Vocabolo	Codice Progr.	Vocabolo	Codice Progr.	Vocabolo
000	ZERO	065	NUMERO	130	SINISTRA
001	UNO	066	PAUSA	131	TERRAZZO
002	DUE	067	PARZIALE	132	ATTICO
003	TRE	068	PERIMETRALE	133	ARMADIO
004	QUATTRO	069	PROGRAMMAZIONE	134	CONTATTO
005	CINQUE	070	PROVA	135	CAMERA
006	SEI	071	RAPPORTO	136	COMPUTER
007	SETTE	072	REMOTO	137	INFRAROSSO
008	OTTO	073	RIMANERE CALMI	138	RIPOSTIGLIO
009	NOVE	074	SCADUTO	139	SERVIZIO
010	DIECI	075	RF	140	SCATOLA
011	UNDICI	076	TASTIERA	141	VOLUMETRICO
012	DODICI	077	TELEFONO	142	ARCHIVIO
013	TREDICI	078	TONO	143	BAMBINO
014	QUATTORDICI	079	TOTALE	144	CUCINA
015	QUINDICI	080	USCIRE IMMEDIATA	145	CORTILE
016	SEDICI	081	USCITA	146	DERIVAZIONE
017	DICIASSETTE	082	UTENTE	147	NOTTE
018	DICIOTTO	083	ZONA	148	RIVELATORE
019	DICIANNOVE	084	B	149	SISMICO
020	VENTI	085	C	150	TAVERNA
021	TRENTA	086	D	151	VETRATA
022	QUARANTA	087	E	152	ACCESSI
023	CINQUANTA	088	F	153	BAGNO
024	SESSANTA	089	DISATTIVATO	154	CAVEAU
025	SETTANTA	090	SENSORI	155	CASSA
026	OTTANTA	091	MONITORAGGIO	156	GIORNO
027	NOVANTA	092	ALLAGAMENTO	157	PROTEZIONE
028	ALIMENTAZIONE	093	BALCONE	158	SECONDO
029	ALLARME	094	CALDAIA	159	SOLAIO
030	APERTA	095	CANCELLO	160	TELECAMERA
031	APERTE	096	CANTINA	161	VERANDA
032	AREA	097	CASSAFORTE	162	E
033	ASTERISCO	098	CORRIDOIO	163	ACCESSO
034	ATTIVATA	099	EST	164	ELETTRODOMESTICO
035	ATTIVATO	100	ESTERNO	165	SONO
036	BASSA	101	FINESTRA	166	SIMULTANEA.M.
037	BATTERIA	102	GARAGE	167	DOMENICA
038	CANCELLETTO	103	GIARDINO	168	LUNEDI
039	CENTRALE	104	INGRESSO	169	MARTEDI
040	CHIAMATA	105	LATO	170	MERCOLEDI
041	CLIENTE	106	LETTO	171	GIOVEDI
042	CODICE	107	NORD	172	VENERDI
043	COMBINATORE	108	OVEST	173	SABATO
044	CONTROLLO	109	PORTA	174	ORA
045	DISATTIVATA	110	PRANZO	175	IMPOSTARE
046	DISINSERITA	111	RAGAZZI	176	VENTUNO
047	ESCLUSA	112	SALA	177	VENTIDUE
048	ESCLUSIONE	113	SCALE	178	NO
049	E'	114	SOGGIORNO	179	TEMPERATURA
050	FORZATO	115	STANZA	180	GRADI
051	FUMO	116	STUDIO	181	GRADO
052	FUSIBILE	117	SUD	182	RIPRISTINATO
053	GUASTA	118	TAPPARELLA	183	VENTITRE
054	GUASTO	119	UFFICIO	184	INDICANTI
055	INCENDIO	120	URTO	185	RILEVATA
056	INSERIMENTO	121	VETRO	186	ERRORE
057	INSERIRE	122	DESTRA	187	OPZIONE
058	INTRUSIONE	123	ENTRATA	188	TERMOSTATO
059	LIVELLO	124	GAS	189	PARAMETRO
060	MANCATA	125	MAGAZZINO	190	PARAMETRI
061	MANCANZA	126	NEGOZIO	191	OPERATIVO
062	MEMORIA	127	PERSIANE		
063	MODO	128	QUADRO		
064	MODULO	129	RISCALDAMENTO		

CODICI UTENTE SPECIALI

Esistono due codici speciali che consentono l'accesso al controllo delle luci e delle apparecchiature (comando a distanza) ed al collegamento ascolto/voce bidirezionale. Per accedere al comando a distanza, immettere **8,8,8,8**. Immettendo **9,9,9,9** si pone il sistema nel modo ascolto/voce bidirezionale. Vedi Funzionamento della tastiera Logo 80 per ulteriori informazioni.

NUMERO DI VOLTE IN CUI I CODICI A SCOMPARSA SONO ATTIVI

I codici da 2 a 10 possono essere programmati come codici a scomparsa. Quando si definisce un codice a scomparsa, esso funzionerà per il numero di volte programmato nella posizione 165. Se nella posizione **165** si imposta il valore 000, i codici a scomparsa funzioneranno come codici normali.

NUMERO DI ZONE SENZA FILI

È necessario dire al sistema quante zone senza fili si vogliono installare. Queste sono sempre le prime zone del sistema. Se si intende aggiungere successivamente delle zone non cablate, è consigliabile programmarne subito un certo numero durante l'installazione. Disabilitarle con 015 finché non sono utilizzabili.

NUMERO DI ZONE CABLATE

È necessario dire al sistema quante zone cablate si vogliono installare. Non sono necessarie resistenze di fine linea per numeri di zona superiori al numero qui impostato. Iniziare la programmazione delle zone cablate nella posizione immediatamente successiva a quella dell'ultima zona non cablata.

NUMERO DI ATTIVAZIONI PRIMA DELL'ESCLUSIONE AUTOMATICA

La Centrale Logo 80 consente di scegliere il numero di attivazioni entro un periodo di tempo programmabile dopo le quali le singole zone vengono automaticamente escluse. Il numero di attivazioni ed il tempo sono programmabili. Il successivo disinserimento dopo l'esclusione include nuovamente la zona nel sistema e viene iniziato un nuovo conteggio per tutte le zone. Il valore 000 disabilita questa funzione. L'opzione successiva riguarda la programmazione del periodo di tempo concesso.

OPZIONI LUCI X-10

La Centrale Logo 80 permette di accendere varie luci per diversi eventi se si utilizza l'interfaccia di alimentazione X-10 PL513. E' possibile scegliere tra 256 diverse combinazioni di codici abitazione e codici unità. E' quindi possibile scegliere le luci che si devono accendere per i vari eventi impostando gli appropriati codici abitazione e numeri di unità su ciascun modulo. Le varie luci possono accendersi per svariate ragioni. E' anche possibile programmare i tempi di inserimento delle luci prima del loro spegnimento automatico. Se si è installata l'opzione orologio, le luci possono essere accese e spente automaticamente. Inoltre l'utente può controllare fino a 32 luci, apparecchiature od uscite ausiliarie da tastiera/telefono.

NOTA: L'interfaccia di alimentazione X-10 PL513 non è omologata IMQ-ALLARME.

FOGLIO DI PROGRAMMAZIONE PER LA DEFINIZIONE DELLE ZONE

Zona #	Parola 1	Codice	Parola 2	Codice	Parola 3	Codice	Parola 4	Codice
1	_____	_____	_____	_____	_____	_____	_____	_____
2	_____	_____	_____	_____	_____	_____	_____	_____
3	_____	_____	_____	_____	_____	_____	_____	_____
4	_____	_____	_____	_____	_____	_____	_____	_____
5	_____	_____	_____	_____	_____	_____	_____	_____
6	_____	_____	_____	_____	_____	_____	_____	_____
7	_____	_____	_____	_____	_____	_____	_____	_____
8	_____	_____	_____	_____	_____	_____	_____	_____
9	_____	_____	_____	_____	_____	_____	_____	_____
10	_____	_____	_____	_____	_____	_____	_____	_____
11	_____	_____	_____	_____	_____	_____	_____	_____
12	_____	_____	_____	_____	_____	_____	_____	_____
13	_____	_____	_____	_____	_____	_____	_____	_____
14	_____	_____	_____	_____	_____	_____	_____	_____
15	_____	_____	_____	_____	_____	_____	_____	_____
16	_____	_____	_____	_____	_____	_____	_____	_____
17	_____	_____	_____	_____	_____	_____	_____	_____
18	_____	_____	_____	_____	_____	_____	_____	_____
19	_____	_____	_____	_____	_____	_____	_____	_____
20	_____	_____	_____	_____	_____	_____	_____	_____
21	_____	_____	_____	_____	_____	_____	_____	_____
22	_____	_____	_____	_____	_____	_____	_____	_____
23	_____	_____	_____	_____	_____	_____	_____	_____
24	_____	_____	_____	_____	_____	_____	_____	_____
25	_____	_____	_____	_____	_____	_____	_____	_____
26	_____	_____	_____	_____	_____	_____	_____	_____
27	_____	_____	_____	_____	_____	_____	_____	_____
28	_____	_____	_____	_____	_____	_____	_____	_____
29	_____	_____	_____	_____	_____	_____	_____	_____
30	_____	_____	_____	_____	_____	_____	_____	_____
31	_____	_____	_____	_____	_____	_____	_____	_____
32	_____	_____	_____	_____	_____	_____	_____	_____
33	_____	_____	_____	_____	_____	_____	_____	_____
34	_____	_____	_____	_____	_____	_____	_____	_____
35	_____	_____	_____	_____	_____	_____	_____	_____
36	_____	_____	_____	_____	_____	_____	_____	_____
37	_____	_____	_____	_____	_____	_____	_____	_____
38	_____	_____	_____	_____	_____	_____	_____	_____
39	_____	_____	_____	_____	_____	_____	_____	_____
40	_____	_____	_____	_____	_____	_____	_____	_____
41	_____	_____	_____	_____	_____	_____	_____	_____
42	_____	_____	_____	_____	_____	_____	_____	_____
43	_____	_____	_____	_____	_____	_____	_____	_____
44	_____	_____	_____	_____	_____	_____	_____	_____
45	_____	_____	_____	_____	_____	_____	_____	_____
46	_____	_____	_____	_____	_____	_____	_____	_____
47	_____	_____	_____	_____	_____	_____	_____	_____

NOTA: Per questioni di spazio, questo foglio non mostra le rimanenti zone disponibili per assegnazione di parole.

SORVEGLIANZA ESTESA

La Centrale Logo 80 può anche essere utilizzata quale centrale annunciatrice dell'attività delle zone esterne, interne e secondarie. Per esempio, può essere utile sorvegliare l'attività dei residenti in una casa di riposo. L'attività di sorveglianza estesa non viene inviata alla centrale di sorveglianza. Se una zona giorno causa un'attivazione di sorveglianza estesa a sistema disinserito, alla centrale di sorveglianza viene trasmesso un guasto di zona giorno.

Esistono due livelli o tipi di sorveglianza estesa: A e B. Nelle posizioni **239** e **240** si possono assegnare i tipi di zona da sorvegliare in ciascun tipo di sorveglianza estesa. Immettere un codice utente per tutte le funzioni seguito dalla cifra "3" per porre il sistema nel modo sorveglianza estesa del tipo A. Immettere un codice utente per tutte le funzioni seguito dalla cifra "4" per porre il sistema nel modo sorveglianza estesa del tipo B. Si sente quindi il messaggio "Monitoraggio Attivato" dall'altoparlante interno indicante che si è ottenuto accesso a questo modo.

N.B.: E' possibile accedere al modo sorveglianza estesa soltanto quando il sistema è disinserito. Se il sistema è nel modo sorveglianza estesa, esso ne uscirà automaticamente nel momento in cui viene inserito.

Se si passa da un tipo di sorveglianza estesa all'altro l'attività di sorveglianza esistente viene cancellata. Nel modo sorveglianza estesa, ogni volta che viene aperta una zona del tipo programmato per segnalare lo stato di apertura/chiusura l'altoparlante interno emetterà un messaggio di sorveglianza. Quando la zona viene chiusa, il numero corrispondente resterà visualizzato sulla tastiera per il periodo di tempo programmato nella posizione **237**. Se in tale posizione si è programmato il valore 000, la zona sorvegliata resta visualizzata sulla tastiera fino a che non viene cancellata manualmente o si esce dal modo sorveglianza estesa. E' possibile ottenere un segnale acustico di sorveglianza programmando un tempo nella posizione **238**. Programmando **008** nella posizione **098**, il sistema emetterà un messaggio invece del segnale acustico. Il sistema pronuncerà una descrizione della zona od un segnale acustico ad ogni intervallo in secondi programmato. Se nella posizione **238** si programma il valore **000**, NON ci sarà alcun messaggio o segnale acustico. Se si desidera cancellare il numero di zona dal visualizzatore ed arrestare il segnale acustico, è sufficiente immettere il proprio codice seguito da "3" o "4". La cancellazione viene segnalata dal messaggio "Monitoraggio Ripristinato". Se il sistema è nel modo sorveglianza estesa e sulla tastiera non è visualizzato alcun numero di zona, l'immissione del proprio codice seguito da "3" o "4" permette di uscire dal modo sorveglianza estesa. Si sentirà il messaggio "Monitoraggio Disattivato".

Quanto segue riassume il funzionamento del modo sorveglianza estesa:

1. Con il sistema disinserito, immettere un codice abilitato a tutte le funzioni seguito da "3" o "4" per accedere al modo sorveglianza estesa. Si sente "Monitoraggio Attivato".
2. Se una zona di sorveglianza estesa viene visualizzata sulla tastiera, immettere il codice seguito da "3" o "4" per cancellarla ed arrestare il segnale acustico, se programmato. Si sente "Monitoraggio Ripristinato".
3. Con il sistema nel modo sorveglianza estesa e nessuna zona visualizzata sulla tastiera, immettere il codice seguito da "3" o "4" per uscire dal modo sorveglianza estesa. Si sente "Monitoraggio Disattivato".

N.B.: Se si inserisce il sistema mentre questo si trova nel modo sorveglianza estesa, esso ne esce automaticamente.

MESSAGGIO E SEGNALE ACUSTICO DI SORVEGLIANZA ESTESA

Se si utilizza il modo sorveglianza estesa come annunciatore, può essere utile disporre, oltre all'indicazione visiva, anche della segnalazione acustica. Il messaggio di sorveglianza estesa (se programmato nella posizione **098**) o segnale acustico viene emesso ad intervalli determinati dal tempo qui impostato. I valori validi sono compresi tra 1 e 255 secondi. Programmando il valore 000, non verrà emesso alcun segnale acustico o messaggio.

CONDIZIONI DI GUASTO DESCRITTE NEL RAPPORTO DI STATO E VISUALIZZATE SULLA TASTIERA

La Centrale Logo 80 è in grado di segnalare sulla tastiera le seguenti condizioni di guasto: fusibile bruciato, batteria bassa e comunicazione fallita. Il valore 001Abilita la visualizzazione di tali condizioni sulla tastiera e l'emissione dei messaggi di guasto. Programmare il valore 000 per disabilitarle (posizioni di programma **241-243**).

OPZIONI DI ESCLUSIONE

Il sistema viene consegnato impostato in modo che, ogni volta che si esclude manualmente una zona, essa resti esclusa fino al suo ripristino manuale. Esiste un'opzione che permette di far sì che tale zona venga automaticamente ripristinata nel sistema la volta successiva in cui esso viene disinserito dopo l'esclusione. Il sistema è inoltre impostato in modo che quando si effettua un inserimento forzato con una zona aperta, tale zona venga esclusa "temporaneamente". Non compare alcuna indicazione di esclusione sulla tastiera e quando la zona viene chiusa essa torna immediatamente a far parte del sistema. Esiste un'opzione che permette di far sì che le zone aperte durante l'inserimento forzato vengano escluse completamente. E' inoltre disponibile un'opzione che cancella automaticamente le zone escluse per inserimento forzato quando il sistema viene disinserito (la posizione **246** contiene le opzioni di esclusione).

USO DEI TELEFONI LOCALI

Questa opzione determina se il sistema accetta l'utilizzo di telefoni locali a multifrequenza. La posizione di programma è **545**. Programmare **001** per dire al sistema che si intende utilizzare telefoni locali. In caso contrario, programmare **000**.

ACCESSO TRAMITE TELEFONO LOCALE

Per utilizzare i telefoni locali, è sufficiente alzare la cornetta e premere la cifra/e programmata nelle posizioni **546-547-548-549**. I valori di default programmati sono **010** e **011**, rappresentanti i tasti "*" e "[#]" del telefono. Se si premono questi tasti, il segnale di centrale cessa e si sente un tono di riconoscimento proveniente dal sistema. A questo punto, il telefono funziona esattamente come una tastiera, tranne che per il fatto che non sono valide combinazioni di due tasti. E' possibile programmare il sistema in modo che richieda da una a quattro cifre per accesso tramite telefono locale. Ogni valore diverso da quelli compresi tra 000 e 011 programmato nelle posizioni da **546** a **549** disabilita quella particolare cifra. Per esempio: Se si desidera accedere al sistema con una sola cifra, è necessario programmare un valore non ammesso, come **255**, nella posizione 547.

N.B.: In alcuni centralini con disturbi di fondo", l'utilizzo di una sola cifra per accesso locale potrebbe causare problemi.

CODICI DI RESIDENZA RF

168 è la posizione di programma dei codici di residenza RF.

OPZIONI ED ASSEGNAZIONE DI DEFAULT

E' possibile ritornare all'impostazione di default in qualsiasi momento, accedendo al modo programmazione ed immettendo **982**.

Ricordare che tutte le opzioni vengono incondizionatamente riportate all'impostazione di default se si modifica la posizione suddetta. **Questa operazione deve essere ponderata con cura.**

MEMORIA ALLARMI A LUNGO TERMINE

Il sistema gestisce una memoria allarmi a lungo termine in ordine di attivazione. Ciò è utile per poter identificare le zone che attivano il sistema. Fare riferimento a Funzionamento della Tastiera Logo 80 per ulteriori chiarimenti. Per cancellare la memoria a lungo termine ogni 96 ore od in qualsiasi momento, è necessario immettere il codice di posizione "898" con il sistema nel modo programmazione. **N.B.:** È sufficiente immettere **898**. In questo caso non è necessario far seguire il codice posizione da un codice opzione.

MEMORIA EVENTI

La Logo 80 è dotata di una memoria contenente **80 eventi**. Qualsiasi rapporto trasmesso alle centrale di sorveglianza può essere memorizzato. Un rapporto può essere memorizzato anche se non viene trasmesso alla centrale di sorveglianza. Nella sezione "Codici di rapporto e opzioni" del software di trasferimento dati c'è una domanda S/N che determina se un determinato evento deve essere memorizzato nella memoria eventi. Esiste anche un'opzione addizionale per il combinatore (128) che può essere aggiunta alle altre opzioni combinatore per ogni codice di rapporto se si effettua la programmazione da tastiera o da telefono. Nel software di trasferimento dati esiste un comando separato per trasferire la memoria eventi. Questo software è provvisto di sezioni per la visualizzazione e la stampa della memoria eventi. In ognuna di esse è possibile selezionare gli eventi da visualizzare o stampare. Tutti gli eventi sono associati ad un numero di zona o di utente. Gli eventi di coercizione sono rappresentati dall'utente 0. Se si è installata l'opzione orologio, ogni evento trasmesso comprende la data e l'ora, altrimenti questi dati sono sostituiti da degli zeri. Gli eventi sono comunque elencati in ordine, dal più recente al meno recente. Quando la memoria eventi raggiunge il proprio limite massimo di 80 eventi, un eventuale nuovo evento cancella quello meno recente. La memoria può essere cancellata immettendo **898** da tastiera/telefono col sistema nel modo programmazione. Non è possibile effettuare la cancellazione con il software di trasferimento dati. E' sempre possibile richiamare la memoria a lungo termine (LTM) da tastiera/telefono, ma il sistema segnala comunque solo le attivazioni e non tutti gli eventi che possono andare nella memoria eventi. Insieme ai dati della LTM non vengono fornite la data e l'ora.

PROGRAMMAZIONE DEL COMBINATORE Logo 80

La programmazione del combinatore è identica alle procedure seguite per gli altri componenti del sistema. Ogni sequenza di programmazione richiede un codice di posizione programma a tre cifre seguito da un codice opzione programma a tre cifre. Il combinatore non funziona se non si sono programmati i numeri telefonici o senza una linea telefonica attiva.

NUMERI TELEFONICI

E' possibile programmare due numeri telefonici a 16 cifre. Questi numeri vengono programmati in posizioni sequenziali nell'ordine in cui vengono normalmente composti.

NUMERI DI INSTALLAZIONE

Ogni numero telefonico è associato ad un numero di installazione. E' possibile usare un numero di installazione a 3 o a 4 cifre.

CODICI DI RAPPORTO PER LA CENTRALE DI SORVEGLIANZA

Ogni evento di sistema che causa una chiamata da parte del combinatore è associato ad un codice di rapporto che appare presso la centrale di sorveglianza. E' possibile assegnare un codice di rapporto separato per ciascun evento od un singolo codice per più eventi. Se si utilizza il formato Ademco Contact-ID vengono trasmessi dei codici standard (non è necessaria alcuna programmazione). Le posizioni di programmazione dei codici di rapporto e degli eventi ad essi associati sono:

- 337** Allarme immediato esterno
- 338** Allarme esterno con ritardo N.1
- 339** Allarme esterno con ritardo N.2
- 340** Allarme interno immediato
- 341** Allarme interno con ritardo N.1
- 342** Allarme interno con ritardo N.2
- 343** Allarme incendio
- 344** Allarme aggressione
- 345** Allarme silenzioso aggressione
- 346** Allarme emergenza
- 347** Allarme interno secondario
- 348** Allarme ausiliario
- 349** Attivazione coercizione con disinserimento
- 350** Attivazione coercizione con sistema disinserito
- 351** Ripristino zona dopo attivazione
- 352** Batteria bassa trasmettitore
- 353** Ripristino batteria trasmettitore
- 354** Guasto zona
- 355** Ripristino guasto zona
- 356** Guasto fusibile
- 357** Ripristino guasto fusibile
- 358** Ripristino linea telefonica
- 359** Apertura (disinserimento)
- 360** Apertura (disinserimento) dopo attivazione
- 361** Chiusura (inserimento)
- 362** Chiusura (inserimento) con zone aperte (inserimento forzato)
- 363** Batteria bassa centrale d'allarme
- 364** Ripristino batteria centrale d'allarme
- 365** Guasto rete
- 366** Ripristino rete
- 367** Prova combinatore manuale
- 368** Prova combinatore automatica
- 369** Annullamento
- 370** Esclusione zona
- 371** Ripristino zona
- 372** Guasto zona giorno
- 373** Ripristino guasto zona giorno
- 374** Tentativo di trasferimento dati
- 375** Accesso al modo programmazione
- 376** Mancata apertura
- 377** Mancata chiusura
- 378** Guasto tastiera LCD cablata
- 379** Ripristino guasto tastiera LCD cablata

I rapporti relativi agli eventi nelle posizioni 337÷348 e 352÷355 sono abilitati o disabilitati zona per zona a seconda della scelta dei vari codici di opzione nella Tabella di Programmazione delle Zone.

I rapporti relativi agli eventi nelle posizioni 360 e 362 sono abilitati o disabilitati a seconda delle scelte di programmazione effettuate per la posizione 094.

I rapporti relativi agli eventi nelle posizioni 349 e 350 sono abilitati o disabilitati a seconda della selezione effettuata per la programmazione della funzione di coercizione nelle posizioni 115-146.

I rapporti relativi agli eventi nelle posizioni 351, 356÷359, 361, 363÷366 e 369÷379 sono disabilitati.

N.B.: Leggere le istruzioni che seguono per capire come è possibile abilitare questi rapporti e disabilitare la comunicazione di altri eventi alla centrale di sorveglianza.

I rapporti relativi agli eventi nelle posizioni 367 e 368 sono abilitati dalla prova manuale del combinatore o dalla programmazione di un tempo nella posizione 448.

I codici opzione ammessi per le suddette posizioni sono:

E' disponibile il formato di comunicazione completamente esadecimale in formato 3/1 e 4/2.

OPZIONI COMBINATORE

Associate ai codici di rapporto, esistono varie opzioni per ciascun evento. Il sistema dispone delle posizioni 387÷429 le quali sono direttamente correlate a ciascun evento che è possibile comunicare.

I codici opzione ammessi per le posizioni 387÷429 sono:

- 000** Disabilita il combinatore per il rapporto associato
- 001** Il combinatore seleziona il telefono N.1
- 002** Il combinatore seleziona il telefono N.2
- 004** Abilita il modo ascolto/voce bidirezionale (viva voce)
- 008** Il combinatore seleziona l'altro numero telefonico se la prima scelta fallisce
- 128** Registrazione del tipo di rapporto nella memoria eventi

Se è necessaria più di una delle opzioni suddette per un particolare rapporto, si devono sommare i vari codici di opzione e programmare il risultato nella posizione appropriata.

ESEMPIO: Se si desidera che un determinato codice tenti di selezionare prima il Telefono N.1 e poi il Telefono N.2 nel caso fallisca con il Telefono N.1, con registrazione nella memoria eventi, è necessario programmare **137** (totale di 001 + 008 + 128) nella posizione appropriata.

RITARDO DI SELEZIONE

Ad ogni attivazione di un allarme, il sistema attende per un periodo di tempo programmato (da 1A 255 secondi) prima di iniziare la selezione di ciascun numero. Se si è programmato il valore 000, il combinatore è completamente disabilitato. Nel caso si verifichi l'attivazione di un allarme ed il sistema venga disinserito prima della scadenza del tempo di ritardo, non avverrà alcuna selezione. Notare che tutti gli altri rapporti (se abilitati) vengono inviati incondizionatamente. Il sistema viene consegnato con un ritardo di selezione di due secondi.

- | | |
|--|---|
| Posizione programma: 437 Telefono N.1 | Codici opzione ammessi: 000-255 secondi |
| Posizione programma: 438 Telefono N.2 | Codici opzione ammessi: 000-255 secondi |

FORMATI E OPZIONI DI COMUNICAZIONE

La sezione combinatore della Centrale Logo 80 è estremamente flessibile in quanto è in grado di comunicare con praticamente tutti i ricevitori delle centrali di sorveglianza. E' necessario selezionare il formato richiesto per il particolare ricevitore in uso. Se non è prevista la marca del proprio ricevitore, è molto probabile che le specifiche di uno dei formati elencati vi corrispondano. Una delle scelte da effettuare in questa sezione riguarda se le attivazioni consecutive o simultanee devono essere comunicate alla centrale di sorveglianza con un solo collegamento telefonico oppure con una chiamata per ogni rapporto di attivazione. In questa sezione, il codice opzione di programma è rappresentato dalla somma delle opzioni selezionate.

Un'altra selezione, che può dipendere dalla centrale di sorveglianza, riguarda il formato di comunicazione: 3/1 o 4/2, 4/1/1 o Ademco Contact-ID. Nella comunicazione 4/1/1 un numero ad 1 cifra segue il codice di attivazione (questo formato è anche chiamato 4/2). Si deve anche decidere se si vuole un rapporto semplice od un rapporto esteso (numero di installazione e codice di attivazione nella prima tornata seguiti dall'identificazione della zona che ha causato l'allarme nella seconda). **N.B.:** Il rapporto esteso è disponibile soltanto nel formato 4/2.

Si deve anche selezionare se si desidera effettuare la selezione in multifrequenza o decadica.

Le posizioni di programmazione delle opzioni di comunicazione sono:

439 Opzioni comunicazione Telefono N.1

441 Opzioni comunicazione Telefono N.2

I codici di opzione ammessi per le suddette posizioni sono:

000 Formato Lento - Silent Knight, Ademco, Vertex, Adcor, conferma a 1400Hz, trasmissione dati a 1900Hz, segnale da 51/49 millisecondi (10 baud), intervallo tra le cifre di 600 ms.

001 Formato Veloce N.1 - Silent Knight Fast, conferma a 1400Hz, trasmissione dati a 1900Hz, segnale da 40/30 millisecondi (15 baud), intervallo tra le cifre di 560ms.

002 Formato Veloce N.2 - SESCOA, Acron, Vertex, DCI, Franklin, conferma a 2300Hz, trasmissione dati a 1800Hz, segnale da 30/20 millisecondi (20 baud), intervallo tra le cifre di 800 ms.

008 Se programmato, vengono inviati alla centrale di sorveglianza rapporti multipli invece di un rapporto per ogni collegamento telefonico.

N.B.: Queste opzioni possono essere utilizzate in qualsiasi combinazione, ma è necessario sommarne i valori durante la programmazione. Esempio: Se per le opzioni del Telefono N.1 si sceglie Silent Knight Fast e rapporti multipli per ogni collegamento, si deve programmare **009** (001 + 008) nella posizione **439**.

Le posizioni di programmazione del formato di comunicazione sono:

440 Formato Telefono N.1

442 Formato telefono N.2

I codici di opzione ammessi per le suddette posizioni sono:

Se: A = cifra N. ID, T = cifra tipo disattivazione, Z = cifra N. zona

000 3/1 Un rapporto 3/1 sarà: AAA T

001 4/2 Un rapporto 4/2 sarà AAAA TT

002 4/2 Esteso. Se programmato, il combinatore disporrà di rapporto esteso con identificazione delle zone e sarà automaticamente 4/2. **N.B.:** Se si seleziona questa opzione, non è necessario selezionare 001 per il codice 4/2. Se non viene programmato, viene comunicato solo il codice di attivazione. Un rapporto esteso 4/2 invierà due righe di dati, cioè la riga AAAA TT seguita da TTTT ZZ.

004 4/1/1 Un rapporto 4/1/1 sarà AAAA TZ

008 Ademco Contact-ID

N.B.: Se si seleziona un formato che riporta l'identificazione delle zone, il sistema invierà automaticamente il numero di zona. Non è necessaria alcuna programmazione aggiuntiva.

NUMERO MASSIMO DI TENTATIVI DI SELEZIONE

E' possibile impostare il numero massimo di volte in cui il combinatore tenterà di chiamare la centrale di sorveglianza nel caso non si riesca ad ottenere una buona comunicazione. A seconda dell'opzione di comunicazione, se il combinatore non completa una buona comunicazione esso smetterà di selezionare il numero o inizierà a selezionare il numero telefonico alternativo per lo stesso numero di volte o finché non ottiene una buona comunicazione. Se i tentativi di selezione falliscono, è possibile programmare il sistema in modo che visualizzi sulla tastiera la condizione di guasto al combinatore. Tale indicazione verrà automaticamente cancellata al successivo inserimento del sistema.

Posizione programma: **443** Telefono N.1

Codici opzione ammessi: 001÷255

Posizione programma: **444** Telefono N.2

Codici opzione ammessi: 001÷255

TEMPO DI SCOLLEGAMENTO DURANTE L'ASCOLTO

Quando si programma un'opzione codici di rapporto in modo che sia disponibile l'ascolto dalla centrale di sorveglianza dopo il completamento della comunicazione digitale, è anche possibile impostare il tempo in cui la linea telefonica resta aperta prima che il sistema "sganci" automaticamente. Vedi Ascolto/Voce Bidirezionale per ulteriori informazioni.

Posizione programma: **445**

Codici opzione ammessi: 000÷255 minuti

SELEZIONE IN MULTIFREQUENZA O DECADICA

Se si programma 000, il combinatore effettuerà la selezione in multifrequenza. Programmando 001, la selezione sarà decadica (rotante).

Posizione programma: **446**

Codici opzione ammessi: 000 e 001

TEMPO MASSIMO DI ATTESA CONFERMA

Seppur raramente, è possibile che in alcune situazioni il combinatore debba passare per una serie di centralini prima di raggiungere la centrale di sorveglianza. Questa posizione permette di aumentare il tempo durante il quale il combinatore attenderà di ricevere il segnale di conferma dalla centrale di sorveglianza.

Posizione programma: **447**

Codici opzione ammessi: 001÷255 secondi

RAPPORTI DI APERTURA E CHIUSURA

Oltre ai normali rapporti di apertura e di chiusura, esistono anche alcuni rapporti speciali. Il rapporto di inserimento forzato viene trasmesso ogni qual volta il sistema viene inserito con zone aperte. Il rapporto di disinserimento dopo attivazione viene trasmesso quando il sistema viene disinserito in seguito ad un'attivazione. Se si è installata l'opzione Orologio, è possibile programmare un'ora di trasmissione dei rapporti di mancata apertura o mancata chiusura. Se si utilizza il formato di comunicazione Ademco Contact-ID, 4/1/1 o esteso con identificazione delle zone, il sistema comunica sempre le operazioni di disinserimento per numero di utente (da 1A 32). Se si programma l'immissione del codice di accesso prima dell'inserimento (016 nella posizione 094), il sistema trasmette anche gli inserimenti per numero utente. Se non si utilizza quest'ultima funzione, il sistema associa agli inserimenti sempre il numero di utente 1. **N.B.:** I rapporti di apertura e di chiusura possono essere assegnati su base utente. E' possibile ottenere rapporti standard di apertura e chiusura programmando gli appositi codici di opzione nelle posizioni 409 e 411.

CODICI DI CANCELLAZIONE

E' possibile scegliere di inviare un codice di cancellazione alla centrale di sorveglianza se il sistema viene disinserito durante una trasmissione del combinatore.

ESEMPIO: L'utente attiva accidentalmente il sistema aprendo una porta con il sistema inserito. Egli disinserisce immediatamente il sistema, ma il combinatore ha già iniziato a comporre il numero. Se si è programmato l'utilizzo di un codice di cancellazione, il combinatore invierà tale codice alla centrale di sorveglianza immediatamente dopo il codice di intrusione. **N.B.:** Se il sistema viene disinserito prima che scada il tempo di ritardo di selezione, il combinatore non inizia neppure a comporre il numero.

ALTRI CODICI

Esistono rapporti addizionali che possono anche essere memorizzati nella memoria eventi. Essi sono: Esclusione Zona, Ripristino Zona, Tentativo di Trasferimento Dati e Accesso al Modo Programmazione.

DIAGNOSTICA

Il combinatore è dotato di una funzione di diagnostica incorporata che può essere molto utile per l'individuazione dei guasti. Situato in prossimità dell'angolo inferiore destro del dissipatore di calore, si può notare un LED rosso ("DIALER LED4") che indica se la comunicazione con la centrale di sorveglianza ha avuto successo e, in caso negativo, perché. La tabella che segue fornisce ulteriori indicazioni:

Come si illumina	Cosa dice	Cosa fare
Spento	Linea scollegata	Collegarla
1 lampeggio lungo e 1 breve	Comunicazione riuscita	Niente
2 lampeggi brevi	N. telefonico sbagliato o non programmato	Verificare se vi è un numero
1 lampeggio lungo e 3 brevi	Non è stato rilevato il tono di centrale	Assicurarsi che alla presa arrivi il tono di centrale
1 lampeggio lungo e 4 brevi	Nessuna conferma o linea occupata della centrale di sorveglianza	Verificare il formato ed assicurarsi che sia stato programmato il numero telefonico corretto
1 lampeggio lungo e 5 brevi	Nessuna conferma	Verificare il formato

N.B.: Ogni volta che il combinatore effettua una comunicazione non riuscita (tranne che nel caso in cui non è stato programmato un numero telefonico corretto), esso tenta di richiamare per il numero di volte programmato nella posizione **443** (e **444** se si utilizza il Telefono di riserva N.2). Nel modo diagnostica è quindi possibile che si ripeta sempre lo stesso tipo di lampeggio finché non si spegne il sistema. Il messaggio relativo all'assenza del numero telefonico viene visualizzato una volta sola.

NOTA SUL MESSAGGIO A TRE LAMPEGGI

Se si avvia una comunicazione digitale quando il LED del combinatore è spento (assenza del segnale di centrale), la centrale d'allarme non tenta nemmeno la selezione. La diagnostica non è in questo caso disponibile. L'unico caso in cui la diagnostica "a tre lampeggi" compare si ha quando il segnale di centrale è presente all'inizio della selezione e quindi per qualche ragione si perde.

ASCOLTO DEL COMBINATORE TRAMITE ALTOPARLANTE INTERNO

Sebbene il sistema Logo 80 sia dotato di diagnostica del combinatore per mezzo del LED combinatore, è anche possibile ascoltare ogni trasmissione del combinatore tramite l'altoparlante interno. È sufficiente immettere **960** in una tastiera senza messaggi visualizzati con il sistema nel modo programmazione e successivamente uscire. Ogni comunicazione verrà riprodotta dall'altoparlante interno. Al termine delle prove, tornare al modo programmazione ed immettere nuovamente **960** per disattivare questa funzione.

Uso della tastiera LOGO 80

INSTALLATORE

PROGRAMMAZIONE

Per accedere al modo programmazione immettere il proprio codice di servizio. Si sente il messaggio "Modo Programmazione" ed il visualizzatore della tastiera si spegne. Le istruzioni che seguono descrivono le funzioni, le caratteristiche e le scorciatoie di programmazione.

La programmazione normale richiede in primo luogo l'**immissione di un codice di posizione a 3 cifre (P) seguita dall'immissione di un codice di opzione a 3 cifre (C)**. Quando si immette un codice di posizione valido, l'altoparlante interno emette un segnale acustico per informare l'utente che è ora possibile immettere un codice di opzione. Se si immette un codice di posizione non valido, l'altoparlante interno emette tre segnali acustici ed il sistema si pone in attesa dell'immissione di un codice posizione valido. Supponendo di aver immesso un codice posizione valido e che si sia avvertito un segnale acustico, è ora possibile immettere un codice di opzione. Dopo aver immesso il codice opzione a 3 cifre, il sistema verifica l'entrata ripetendola vocalmente. E' ora possibile **uscire dalla programmazione premendo 8,9,9**, nel qual caso si sente il messaggio "Uscita dal modo programmazione. Il sistema esce automaticamente dal modo programmazione se non si preme alcun tasto entro il tempo definito nella posizione 534. E' anche possibile continuare con la programmazione di altre posizioni senza dover impartire istruzioni particolari, nonché ascoltare la programmazione di altre posizioni del programma.

PROGRAMMAZIONE CONTINUATA

Se si sceglie di continuare la programmazione, è possibile immettere altri codici di posizione e codici di opzione oppure riprogrammare posizioni già definite.

CANCELLAZIONE

Con il sistema nel modo programmazione, il tasto **[*]** sul telefono, o **[A]** sulla tastiera, servono per cancellare. Se si sta per accedere ad una nuova posizione e si commette un errore, premere il tasto **[*]** o **[A]** per ricominciare da capo. Se si è avuto accesso ad una posizione corretta e si commette un errore dopo aver immesso 1 o 2 cifre del codice di opzione, premere il tasto **[*]** o **[A]** per cancellare l'intera entrata, dopo di che è possibile effettuare una nuova entrata iniziando da una posizione di programma.

ASCOLTO DI CIO' CHE SI E' PROGRAMMATO

A volte può essere utile poter ascoltare ciò che si è programmato in alcune posizioni. Per far ciò è necessario immettere il numero di posizione seguito dalla **pressione simultanea del tasto [#] o [H]**. Il sistema pronuncia quindi il codice di opzione programmato. Per esempio: Se si è programmato il codice di opzione 081 per la zona 1, premere 0,0,1 e [#] o [H]. Il sistema emetterà il messaggio "Zero zero uno è zero otto uno".

IMMISSIONE SEMPLIFICATA DEI NUMERI TELEFONICI

Il sistema consente di immettere i numeri telefonici del combinatore esattamente come se questi venissero composti al telefono. Non c'è alcun bisogno di immettere una posizione separata per ciascuna cifra del numero. Nel modo programmazione, immettere 900 (901 per il Telefono N.2). Il sistema dirà "Inserire Numero Telefonico". Immettere il numero telefonico come se lo si stesse componendo al telefono. La seguente tabella indica come è possibile assegnare al numero telefonico speciali caratteristiche di selezione. Dopo aver completato il numero, premere due volte [H] o [#] per salvare ed uscire dal modo immissione numeri telefonici. Come indicato sotto, la prima pressione del tasto [#] o [H] seguito da un altro numero serve ad assegnare caratteristiche di selezione speciali. Per cancellare tutto quanto è stato immesso, premere il tasto [A] in qualsiasi momento durante l'immissione del numero telefonico.

CARATTERISTICA DI SELEZIONE	TASTO # o H SEGUITO DA
Selezione *	1
Selezione #	2
Attesa del secondo tono di centrale	3
Pausa di 3 secondi nella sequenza di selezione	4

ASCOLTO DEI NUMERI TELEFONICI

Il sistema consente di ascoltare i numeri telefonici come se li si stesse componendo. Immettere 910 (911 per il secondo numero telefonico) ed il numero telefonico verrà pronunciato dal sistema. Vengono anche segnalati i codici delle caratteristiche speciali come segue:

CARATTERISTICA DI SELEZIONE	MESSAGGIO VOCALE
Selezione *	Asterisco
Selezione #	Cancello
Attesa del secondo segnale di centrale	Tono
Pausa di 3 secondi nella sequenza di selezione	Pausa

IMMISSIONE E VERIFICA SEMPLIFICATA NUMERI UTENTE

Il sistema consente di immettere i numeri utente esattamente come i numeri telefonici. Nel modo programmazione, immettere 905 (906 per il secondo numero di installazione). Si sente "Inserire Numero Cliente 1". La tabella sotto indica come inserire nel numero di installazione dei numeri esadecimali. Dopo aver completato il numero, premere due volte [H] o [#] per salvare ed uscire dal modo immissione numeri di installazione. La prima pressione del tasto [H] o [#] seguito da un altro numero serve ad assegnare cifre esadecimali. Per cancellare tutto quanto è stato immesso, premere il tasto [A] o [*] in qualsiasi momento durante l'immissione del numero di installazione. Immettere 915 (916 per il secondo numero di installazione) per visualizzare i numeri di installazione, esattamente come per i numeri telefonici.

ESADECIMALE	TASTO "H" SEGUITO DA
B	1
C	2
D	3
E	4
F	5

MEMORIA A LUNGO TERMINE (LTM)

Per conoscere le attivazioni immagazzinate nella LTM, non è necessario accedere al modo programmazione; è sufficiente immettere un codice utente primario e premere il tasto 8. Il contenuto della memoria viene quindi comunicato automaticamente partendo dall'attivazione più recente. Se non ci sono attivazioni memorizzate, si odono tre segnali acustici. La LTM può essere **ascoltata** nel modo programmazione **immettendo 940** e **cancellata immettendo 898**. Essa può essere cancellata automaticamente programmando 032 nella posizione 095. La LTM memorizza 8 attivazioni. Se ci sono più di 8 attivazioni, quella meno recente viene sovrascritta da quella più recente.

CANCELLAZIONE MEMORIA A LUNGO TERMINE (LTM), MESSAGGI TASTIERA E CODICI UTENTE AUSILIARI

Come illustrato, la normale programmazione necessita dell'immissione di un codice di posizione a 3 cifre seguito da un codice di opzione anch'esso a 3 cifre. La Logo 80 prevede però alcune eccezioni: 1) cancellazione della memoria a lungo termine (LTM) e della memoria eventi con il solo codice 898; 2) cancellazione esclusioni, apertura RF, guasto, batteria bassa e condizioni di preallarme con il solo codice 897; 3) cancellazione di tutti i codici utente ausiliari immettendo 000.

RITORNO AI VALORI DI DEFAULT

Nell'angolo in alto a destra della scheda è presente un interruttore di programmazione che serve per far ritornare il sistema a varie configurazioni di default. Premendolo e rilasciandolo dopo un segnale acustico si fa tornare il codice dell'utente al valore di default **1,2,3,4**. Il sistema emette in questo caso il messaggio "Utente Codice 1". Premendo questo interruttore e rilasciandolo dopo cinque segnali acustici si fa tornare il codice di servizio (di programmazione) al valore di default **9,1,7,3**. Dopo 10 segnali acustici la centrale ritorna ai valori di default. Il messaggio emesso è "Programmazione Codice". Se il pulsante viene rilasciato dopo un numero di segnali acustici diverso da 1 o 5, il sistema emette altri tre segnali e nulla viene alterato.

USCITA DALLA PROGRAMMAZIONE

Per abbandonare la programmazione è sufficiente **immettere 8,9,9**. Il sistema emette il messaggio "Uscita Programmazione" per informare l'utente che è uscito dal modo programmazione. Il sistema esce automaticamente dal modo programmazione se non si preme alcun tasto per il tempo definito nella posizione 534.

UTENTE FINALE

INSERIMENTO

E' necessario programmare il modo in cui verrà effettuato l'inserimento: col semplice azionamento di un tasto o dopo l'inserimento del codice di accesso. Il tasto [*****] o [**A**] inserisce il sistema nel modo TOTALE. Il tasto [**#**] o [**H**] inserisce il sistema in nodo PERIMETRALE o PARZIALE.

DISINSERIMENTO

Un codice a 3 o 4 cifre disinserisce qualsiasi attivazione. Sono disponibili 32 codici. Il sistema viene consegnato con il solo codice 1 Attivo (**1,2,3,4**). Se il sistema è programmato per comunicare con una centrale di sorveglianza, è possibile disinserire immediatamente un'attivazione dal telefono locale senza dovere effettuare un accesso telefonico locale.

MODIFICA O DEFINIZIONE DEI CODICI UTENTE

Per modificare o definire un codice utente è sufficiente immettere un codice abilitato per tutte le funzioni e premere **7** quando il sistema è disinserito. Si sente il messaggio "Inserire Numero Utente", col quale il sistema richiede di digitare il numero a 2 cifre (01-32) del codice utente da cambiare o definire. Il sistema emette quindi il messaggio "Inserire il codice (numero selezionato)". A questo punto, le successive quattro cifre digitate rappresenteranno il nuovo codice. Dopo la quarta cifra, il sistema pronuncia il messaggio "Uscita" ed è pronto per altre funzioni.

COERCIZIONE E SCOMPARSA

Tutti i codici ausiliari possono essere programmati nelle posizioni **115-146** in modo da avere una od entrambe queste opzioni. Se si immette un codice di coercizione con il sistema disinserito si causa un'attivazione silenziosa del combinatore. I codici con l'opzione scomparsa funzionano per il numero di volte programmato nella posizione **165**. **N.B.:** Se si è programmato il codice di accesso per l'inserimento, anche gli inserimenti, oltre ai disinserimenti, verranno presi in considerazione nel conteggio relativo ai codici a scomparsa.

ECO DELLO STATO DEL SISTEMA

Con questa opzione programmata nella posizione **094**, il sistema comunica il proprio stato tramite l'altoparlante interno.

N.B.: Questa opzione di riferisce soltanto alle tastiere opzionali, in quanto sui telefoni il rapporto di stato è sempre disponibile. Premere la prima cifra del codice di disinserimento ed attendere 3 secondi, dopo di che il sistema comunicherà vocalmente ciò che è visualizzato sulla tastiera.

ESCLUSIONE

Per escludere delle singole zone, immettere un codice abilitato per tutte le funzioni seguito dalla pressione del tasto **9** con sistema disinserito. Il sistema annuncerà "Modo esclusione, inserire numero zona", al che digitare il numero a 2 cifre della zona da escludere, preceduto da uno zero per le zone da 1A 9. **N.B.:** Premendo 00 invece di immettere un numero di zona si annullano tutte le esclusioni. Dopo aver immesso il numero, il sistema comunica lo stato di esclusione della stessa. Per cambiarlo, premere **[*]** o **[A]**. Il sistema emette una conferma della variazione di stato. Premere il tasto **[H]** o **[#]** per uscire dal modo esclusione. **N.B.:** Se non si preme alcun tasto per 10 secondi, il sistema abbandona automaticamente il modo esclusione.

E' necessario prendere in considerazione le seguenti osservazioni:

1. Tutte le zone escluse vengono automaticamente visualizzate sulla tastiera.
2. Se programmate in tal modo, le zone escluse visualizzano la loro condizione di apertura/chiusura.
3. Le zone escluse che visualizzano un'apertura vengono ignorate in caso di inserimento forzato.
4. E' possibile escludere soltanto zone esistenti nel sistema. Se si immette un numero non valido, il sistema emette 3 segnali acustici di rifiuto.
5. Se il sistema è programmato per la suddivisione in settori, è possibile escludere soltanto zone comprese nel settore/i controllato dal codice utente utilizzato per accedere al modo esclusione.
6. Le zone incendio e quelle disabilite non possono essere escluse.
7. Le zone incendio e le zone disabilite non possono essere escluse
8. E' possibile programmare un'opzione con cui una zona esclusa viene automaticamente ripristinata nel sistema al successivo disinserimento. Se questa opzione non viene programmata, le zone escluse restano tali fino al ripristino manuale.

RIPRISTINO DI UN RIVELATORE DI FUMO CABLATO

Essendo l'alimentazione del rivelatore di fumo differenziata sulla scheda della centrale d'allarme, è possibile resettare i rivelatori di fumo in seguito ad un'attivazione. Immettere un codice utente abilitato per tutte le funzioni seguito da **6** sulla tastiera. L'alimentazione dei rivelatori di fumo verrà momentaneamente interrotta permettendone il ripristino.

PROVA COMBINATORE

Con il sistema disinserito, immettere un codice abilitato per tutte le funzioni seguito da "0" per attivare il combinatore. All'inizio della prova si sente "Rapporto Utente Combinatore". In seguito alla trasmissione dei dati ed alla conferma di ricezione, si sente nuovamente "Rapporto combinatore" se la prova ha esito positivo o "Guasto combinatore" se la prova ha esito negativo. **N.B.:** In caso di fallimento, il test del combinatore prevede ulteriori tentativi, esattamente come nel caso di una normale attivazione. Se questa e tutte le eventuali altre comunicazioni non raggiungono la centrale di sorveglianza, sulla tastiera è possibile visualizzare un 93 con il LED di ALLARME acceso per segnalare il guasto del combinatore.

COMBINAZIONI DI TASTI DELLA TASTIERA OPZIONALE

La pressione simultanea di determinati tasti comporta i risultati seguenti:

1 e 3	Incendio
4 e 6	Emergenza
7 e 9	Aggressione
1 e 7	Controllo remoto
2 e 8	Modo esclusione
3 e 9	Controllo/sorveglianza (*)

N.B.: Quelli descritti sono i valori di default programmati dal costruttore. È possibile modificarli nelle posizioni **085÷089**.

(*) Il sistema viene fornito configurato per attivare i messaggi vocali di sorveglianza. Ciò significa che, ogni volta che una finestra od una porta vengono aperte, il sistema emette il messaggio "APERTA" utilizzando le parole programmate per quella particolare zona. Premendo contemporaneamente i tasti **3** e **9** da questo stato si tacita completamente la sorveglianza. Premendo ancora gli stessi tasti si attiveranno invece i segnali acustici di sorveglianza. Si sente un segnale acustico. Premendo nuovamente, si ritorna ai messaggi vocali. Si sente in questo caso "Modo Attivato".

CAMBIO DEL MODO SORVEGLIANZA

Il sistema viene consegnato con sorveglianza vocale. Ciò significa che, ogni volta che una finestra od una porta viene aperta, il sistema pronuncia la parola "APERTA" e la descrizione definita per ogni particolare zona. Immettendo un codice abilitato per tutte le funzioni seguito da 2 si tacita completamente la sorveglianza. Il sistema allora dirà "Modo Disattivato". Ripetendo la stessa operazione di avrà la sorveglianza con segnali acustici (Gong). Il sistema emette un segnale acustico. Eseguendo nuovamente la stessa operazione la sorveglianza ritorna al modo messaggi ed il sistema pronuncia "Modo Attivato".

AGGRESSIONE

L'allarme di AGGRESSIONE può essere attivato dai telefoni locali accedendo al sistema e premendo il tasto **0** per almeno 5 volte di seguito. **N.B.:** Assicurarsi che nessun codice utente sia composto soltanto da zeri.

CONTROLLO DELLE LUCI E DELLE APPARECCHIATURE

E' possibile accedere al modo controllo (remoto) delle luci e delle apparecchiature per inserire e disinserire varie luci, apparecchiature e/o uscite ausiliarie. Sono disponibili 33 canali di uscita ausiliari e X-10. Entro ciascun canale è necessario programmare un codice locale X-10, assegnare un numero di unità, le opzioni e la durata di attivazione. I primi otto canali possono essere programmati come uscite ausiliarie sul connettore o sul relè, scavalcando l'eventuale assegnazione X-10. Dopo aver avuto accesso al controllo remoto immettendo **8,8,8,8** da una tastiera o da un telefono, premendo contemporaneamente **1** e **7** dalle tastiere WRK-16 e LG-RK36, od il tasto funzione preprogrammato sulla sola tastiera LG-RK36, oppure ancora premendo il tasto [L] sulla tastiera WKP-20, il sistema richiederà l'immissione di un numero di unità. Immettere due cifre comprese tra 01 e 33. Il sistema pronuncerà le parole di descrizione. Il tasto [A] attiva l'unità, mentre il tasto [H] la disattiva. Se non si è programmata l'opzione di intensità ridotta, premendo il tasto [A] si alterna l'inserimento ed il disinserimento. Se si è programmata l'opzione di intensità ridotta, la

prima pressione di [A] attiva l'unità, mentre ogni pressione successiva di [A] seleziona sei livelli di intensità luminosa (solo per X-10, non per uscita ausiliaria). Ogni livello viene segnalato vocalmente con il numero relativo. Dopo il livello 6, premendo [A] si disattiva l'unità. Dopo 20 secondi senza che venga premuto alcun tasto, il sistema esce automaticamente dal modo controllo remoto. Per uscire manualmente da questo modo, immettere 00 come numero di unità od utilizzare un metodo di accesso diverso da 8, 8, 8, 8. Si consiglia di effettuare la programmazione del controllo remoto tramite il software di trasferimento dati, perché molto più semplice e rapida.

Ciascuno dei 33 canali disponibili ha una posizione di programma che determina il funzionamento dell'uscita ausiliaria o X-10. Le opzioni disponibili sono:

- 001** Abilita l'uscita
- 002** Durata di attivazione in secondi (altrimenti in minuti)
- 004** Nuovo inizio conteggio se già attivo (altrimenti fine conteggio). Questa opzione può essere selezionata per una luce controllata da un rivelatore a raggi infrarossi. Se la luce è accesa, l'attivazione da parte del rivelatore fa ripartire il conteggio fino a che l'unità non si spegne. Se non si programma questa opzione, ogni attivazione del rivelatore alterna inserimento e disinserimento della luce.
- 008** Abilita conteggio temporizzato dopo attivazione (altrimenti luce accesa fino al disinserimento manuale)
- 016** Abilita intensità ridotta
- 032** Abilita inserimento automatico giornaliero (l'orologio deve essere installato)
- 064** Abilita disinserimento automatico giornaliero (l'orologio deve essere installato)
- 128** Se si selezionano 032 e/o 064, ciclo di 5 giorni (altrimenti 7 giorni). Con 5 giorni saranno considerati soltanto i giorni feriali.

La somma delle opzioni selezionate deve essere programmata nelle posizioni **698-730**. E' necessario almeno 001 per rendere attivo il canale. L'opzione 016, abilita intensità ridotta, non è disponibile per il canale 33. Se si aggiunge 016 al codice di opzione totale per il canale 33, tale valore viene ignorato dal sistema.

Se si seleziona 008, le posizioni 731-763 determinano il tempo di attivazione di un canale prima della disattivazione automatica.

NOTA: Il controllo delle luci e delle apparecchiature non è omologato IMQ-ALLARME.

SORVEGLIANZA ESTESA

Con il sistema disinserito, immettere un codice utente abilitato per tutte le funzioni seguito dalla cifra 3 o 4 per porre il sistema nel modo sorveglianza estesa A o B. Si sente "Monitoraggio Attivato". Immettere un codice utente abilitato per tutte le funzioni seguito da 3 o 4 per cancellare le zone a sorveglianza estesa eventualmente presenti sul visualizzatore ed arrestare il segnale acustico od il messaggio di sorveglianza. Si sente in questo caso "Monitoraggio Ripristinato". Se si è nel modo sorveglianza estesa e nessuna zona a sorveglianza estesa è visualizzata sulla tastiera, immettere il proprio codice seguito da 3 e 4 per uscire dal modo sorveglianza estesa. Si sente "Monitoraggio Disattivato". Per ulteriori dettagli vedi la descrizione del modo Sorveglianza Estesa nelle pagine precedenti di questo manuale.

Accesso telefonico

SORVEGLIANZA DELLA LINEA TELEFONICA

La Logo 80 dispone di una funzione incorporata di sorveglianza della linea telefonica. E' possibile determinare il periodo di tempo che deve trascorrere prima che la linea telefonica venga riconosciuta come interrotta tramite l'impostazione della posizione **449**. L'utente può decidere, programmando la posizione **450**, se l'indicazione deve consistere in una segnalazione sonora tramite l'altoparlante interno e/o in un'indicazione visiva sul visualizzatore della tastiera. Per l'attivazione a basso volume, si può programmare il numero di segnali acustici nella posizione **455**.

ACCESSO TELEFONICO

La Logo 80 offre una funzione esclusiva di accesso telefonico tramite telefoni remoti o locali che possono migliorare notevolmente la funzionalità e la flessibilità del sistema. Esistono due livelli di accesso: utente ed installatore. L'accesso utente consente di sfruttare le funzioni della tastiera e del controllo luci ed apparecchiature. L'accesso installatore permette di effettuare la programmazione a distanza. In entrambi i casi il primo passo consiste nel chiamare il sistema da un telefono a multifrequenza.

ACCESSO TELEFONICO LOCALE

Per utilizzare i telefoni locali è sufficiente alzare la cornetta e premere la cifra/e programmata nelle posizioni 546-549. I valori programmati di default sono **010** e **011**, che rappresentano i tasti "*" e "#" sul telefono. Quando si premono questi tasti, il segnale di centrale si arresta si sente un tono di riconoscimento da parte del sistema (è possibile programmare il sistema per emettere un rapporto di stato anziché il tono di riconoscimento nella posizione **098**). Da questo momento il telefono funziona esattamente come una tastiera, tranne che combinazioni a due cifre non sono valide. E' possibile programmare il sistema in modo che richieda da 1A 4 cifre per l'accesso tramite telefono locale. Valori non compresi in 000 a 011 programmati nelle posizioni 546-549 disabilitano quella particolare cifra. Per esempio: se si vuole accedere al sistema con una sola cifra, è necessario programmare un valore non valido come 255 nella posizione 547. **N.B.:** In alcuni centralini con rumori di fondo, si potrebbe verificare che l'utilizzo di una sola cifra per l'accesso locale causi problemi. E' sufficiente utilizzare due o più cifre per eliminare il problema. Quando si accede al sistema per mezzo del telefono locale, la linea normale di ingresso è scollegata. In caso di chiamata entrante, si sentono dei toni di 1 secondo ciascuno simili a quelli di chiamata in attesa. Per rispondere, tenere premuto un tasto qualsiasi per tre secondi. E' possibile tornare in qualsiasi momento al funzionamento normale del telefono tenendo premuto un tasto per 5 secondi. Assicurarsi che il telefono utilizzato trasmetta un segnale in multifrequenza continuo quando si tiene premuto il tasto.

Se la normale linea telefonica è fuori servizio per qualsiasi motivo, quando si solleva la cornetta non si sente il tono di centrale, ma una serie di toni che indicano che la linea non è operativa. In questo caso, non è necessario accedere al sistema, perché il telefono continua ad essere una tastiera di sistema quando si solleva la cornetta. Premere un tasto qualsiasi ed i toni si arrestano.

In caso di accesso remoto al sistema (descritto di seguito), si sente un segnale acustico ogni due secondi quando si solleva la cornetta di un telefono locale. Il funzionamento dei telefoni locali è disabilitato durante l'accesso remoto.

ACCESSO REMOTO

Se si utilizza un telefono a distanza, chiamare il sistema. Questo prenderà la comunicazione dopo il numero di squilli programmato nella posizione 451. Il sistema viene consegnato con 010 programmato in 451 (un minimo di 002 è richiesto), programmando 000 sulla locazione 451 l'accesso telefonico remoto è disabilitato. Se l'installazione utilizza una segreteria telefonica o altri dispositivi, come per esempio un fax, che prendono la linea prima del numero di squilli programmato in 451, è possibile programmare una cifra di esclusione nella posizione 521. Premere questa cifra sull'apparecchio telefonico dopo che il dispositivo ha risposto alla chiamata, in modo che escluda tale dispositivo e invii la chiamata al sistema. **N.B.:** Perché l'esclusione funzioni correttamente, è necessario installare una presa RJ-31X.

Quando il sistema prende automaticamente la comunicazione o si immette la cifra di esclusione dopo che un altro dispositivo ha risposto alla chiamata, il sistema produce un tono di riconoscimento che informa l'utente che si è avuto accesso al sistema. E' però necessario immettere un codice di accesso valido entro 15 secondi dal segnale.

Quelle che seguono sono istruzioni relative alle varie utilizzazioni del telefono.

FUNZIONI DELLA TASTIERA

Se si utilizza un telefono remoto dopo il primo segnale di conferma, immettere un codice utente abilitato per tutte le funzioni programmato per accesso telefonico a distanza. Se si immette un codice valido, il sistema comunica immediatamente il proprio stato proprio come se qualcuno leggesse tale stato sul visualizzatore della tastiera. Se non si immette un codice valido entro 15 secondi dall'accesso iniziale, il sistema aggancia automaticamente.

N.B.: Se si usano i telefoni locali come tastiere, non è necessario immettere alcun codice addizionale dopo quello iniziale a 1-4 cifre. I telefoni locali continuano a funzionare come tastiere anche se la linea telefonica non è presente. Se la normale linea telefonica è fuori servizio e si solleva la cornetta di un telefono locale non si sente naturalmente il tono di centrale, ma un segnale di sottofondo che si interrompe non appena si preme un tasto. Non essendoci un tono di centrale da scavalcare, non sono necessarie cifre di accesso. Il telefono locale diventa una tastiera non appena si solleva la cornetta. La tastierina del telefono funge da tastiera di sistema. E' quindi possibile riprodurre tutte le funzioni significative, come controllo dello stato del sistema, inserimento e disinserimento. Il tasto * funge da pulsante di inserimento TOTALE ed il tasto # funge da pulsante di inserimento PERIMETRALE.

N.B.: Alcuni impianti telefonici elettronici utilizzano i tasti * e # per funzioni addizionali. Se si chiama il sistema d'allarme da un telefono elettronico, è possibile che si debba premere il tasto * e/o # due volte per far rispondere il sistema. La cosa principale da ricordare è assicurarsi di attendere la conferma del sistema per essere certi che l'immissione sia stata accettata. Quando si inserisce e disinserisce a distanza il sistema, il messaggio di inserimento e di disinserimento viene emesso sia dagli altoparlanti interni sia dal telefono. Tutti gli altri suoni vengono inviati soltanto al telefono. Dopo aver completato le funzioni tastiera desiderate si può agganciare, al che il sistema farà la stessa cosa automaticamente. **N.B.:** Se non si preme alcun tasto entro il periodo programmato nella posizione 533, il sistema sgancia automaticamente.

MODO CONTROLLO LUCI ED APPARECCHIATURE

E' possibile accedere al modo controllo luci ed apparecchiature al termine delle funzioni tastiera immettendo il codice di accesso al controllo remoto 8,8,8,8. Si sente "Inserire Modulo Remoto" e la tastiera del telefono funge ora da quadro di comando delle luci e delle apparecchiature per le unità X-10/uscite ausiliarie. Immettere due cifre tra 01 e 33. Si sente quindi la descrizione dell'unità. Il tasto * inserisce l'unità, mentre il tasto # la disinserisce. Se non si è programmata l'opzione di intensità ridotta, premendo il tasto * si alterna l'inserimento ed il disinserimento. Se si è programmata l'opzione di intensità ridotta, la prima pressione di * attiva l'unità, mentre ogni pressione successiva di * seleziona sei livelli di intensità luminosa (solo per X-10, non per uscita ausiliaria). Dopo 20 secondi senza che venga premuto alcun tasto, il sistema esce automaticamente dal modo controllo remoto. Per uscire manualmente da questo modo, immettere 00 come numero di unità. Dopo aver completato le funzioni desiderate di controllo luci ed apparecchiature si può agganciare, al che il sistema farà la stessa cosa automaticamente. **N.B.:** Se non si preme alcun tasto entro il periodo programmato nella posizione 533, il sistema sgancia automaticamente.

NOTA: Il Modo controllo luci ed apparecchiature non è omologato IMQ-ALLARME.

MODO PROGRAMMAZIONE

Dopo il primo tono di riconoscimento, è possibile accedere al modo programmazione invece che alle funzioni tastiera immettendo il codice di servizio (dell'installatore) che si trova nelle posizioni **513-516**. Il codice di default è **9,1,7,3**. Dopo aver immesso il codice, si sente "Modo Programmazione".

E' possibile effettuare la programmazione dal telefono esattamente come da una tastiera di sistema. Il tasto * rappresenta il tasto di CANCELLAZIONE. A differenza della programmazione standard, il tasto * cancella l'intera immissione singola che si sta facendo a prescindere dal fatto che si stia immettendo il codice posizione o il codice opzione. Ovviamente, non è possibile la visualizzazione della programmazione. La programmazione al telefono diviene molto semplice molto semplice se i messaggi sono abilitati. Il tasto # è attivo e viene utilizzato come quello presente sulla tastiera per la programmazione semplificata dei numeri telefonici e di installazione. Il tasto # serve anche per richiedere al sistema di comunicare ciò che si è programmato in una particolare posizione. Immettere il numero di posizione, premere il tasto # ed il sistema ripeterà il numero di posizione seguito dal relativo contenuto. Se si desidera modificare la programmazione per quelle posizione, è necessario reimmettere la posizione seguita dal nuovo codice di programmazione. Se si desidera sentire come è programmata un'altra posizione, immettere in qualsiasi momento il numero di posizione seguito da #. Dopo aver immesso l'ultima cifra del codice di programmazione durante un'immissione standard, il sistema confermerà automaticamente tale immissione con un messaggio. La programmazione e l'ascolto dei numeri telefonici e di identificazione è molto semplice se si utilizzano i messaggi. Procedere come da una tastiera di sistema. Esempio: Si vuole programmare ed ascoltare il Telefono N.1. Immettere 900. Si sente "Inserire Numero Telefono". Premere i tasti corrispondenti al numero telefonico e premere due volte il tasto [#]. Il messaggio dice ora "Uscita". Immettere 910. Il sistema dirà "Numero Telefono 1 è (numero programmato)". E' possibile ascoltare lo stato completo del sistema esattamente come viene visualizzato sulla tastiera immettendo 941. E' inoltre possibile sentire la memoria a lungo termine immettendo 940. **N.B.:** Se non si preme alcun tasto entro il periodo programmato nella posizione 534, il sistema aggancia automaticamente.

TRASFERIMENTO DATI

Si raccomanda di utilizzare il software di trasferimento dati. E' possibile programmare ed interrogare la Logo 80 a distanza utilizzando il software per PC fornito. Gran parte di questo manuale è contenuto nel software sotto forma di videate di guida. Il software rende la programmazione molto semplice perché si occupa di tutti i numeri e l'utente deve soltanto rispondere alle domande. Ogni centrale abbisogna di un codice di trasferimento dati. Tale codice si trova nelle posizioni 642-645 e di default è pari a *(010), *(010), 1, 2. E' possibile cambiare questo codice con la normale programmazione o durante un trasferimento dati. Consultare il proprio distributore oppure direttamente Hesa per una copia del software.

Funzione viva-voce

Funzione viva-voce: E' necessario decidere in primo luogo quali attivazioni da comunicare alla centrale di sorveglianza si devono assegnare a questa funzione. Fare riferimento alle Opzioni di Programmazione del Combinatore.

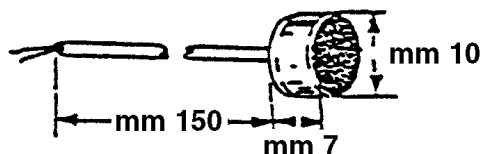
L'opzione combinatore per abilitare la funzione viva-voce è 004. Se si desidera assegnare questa funzione ad un tipo particolare di attivazione, è necessario aggiungere 004 all'opzione combinatore per tale attivazione. Per esempio, se si desidera disporre della funzione viva-voce per le attivazioni di incendio, è necessario programmare 005 (001 + 004) nella posizione 393. Al termine della comunicazione digitale e dopo che il ricevitore della centrale di sorveglianza ha inviato un segnale di conferma, possono accadere due cose.

Il sistema resta in linea ed inizia automaticamente l'ascolto oppure aggancia ed attende una richiamata per un periodo di tempo programmato nella posizione 454. Se si è programmata l'opzione di richiamata nella posizione 096, il sistema risponde dopo il primo squillo. In entrambi i casi il sistema si pone nel modo ascolto con tutti i microfoni regolati su bassa sensibilità.

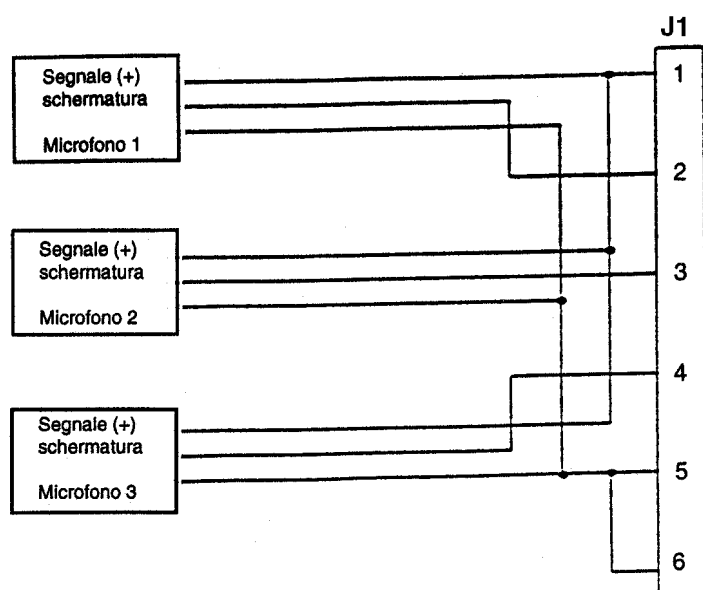
Nella posizione 457 sono disponibili delle opzioni che determinano se la centrale di sorveglianza debba porsi immediatamente in ascolto, oppure se debba attendere l'immissione di una cifra od un codice di accesso valido.

E' possibile utilizzare fino a tre microfoni collegati a J1 come illustrato nella figura seguente. I microfoni consigliati sono del tipo onnidirezionale a condensatore ed Electret con tre conduttori per il polo positivo (+ alimentazione), il segnale di uscita e la schermatura (terra). Vedere la figura seguente.

Le opzioni di installazione prevedono il montaggio del microfono su un supporto a muro, nella tastiera RK-36 o direttamente nell'alloggiamento dell'altoparlante interno.



N.B.: E' necessario utilizzare cavi schermati a due conduttori intrecciati del tipo da mm² 0.22 a 0.35.



1. Collegare J1, piedino 1 al conduttore positivo di ciascun microfono.
2. Collegare J1, piedino 2 al conduttore di segnale del microfono 1.
3. Collegare J1, piedino 3 al conduttore di segnale del microfono 2.
4. Collegare J1, piedino 4 al conduttore di segnale del microfono 3.
5. Collegare tutte le schermature dei microfoni al piedino 5 o 6 di J1.

La centrale di sorveglianza controlla l'attività bidirezionale/di ascolto da ogni telefono a pulsanti. Ogni tasto del telefono controlla una funzione diversa. Le funzioni sono le seguenti:

1 MICROFONO 1 INSERITO	2 MICROFONO 2 INSERITO	3 MICROFONO 3 INSERITO
4 MICROFONO 1 DISINSERITO	5 MICROFONO 2 DISINSERITO	6 MICROFONO 3 DISINSERITO
7 SENSIBILITA' ALTA	8 SENSIBILITA' BASSA	9 MICROFONI TUTTI INSERITI
* ASCOLTO	0 FINE COMUNICAZIONE	# CONVERSA- ZIONE

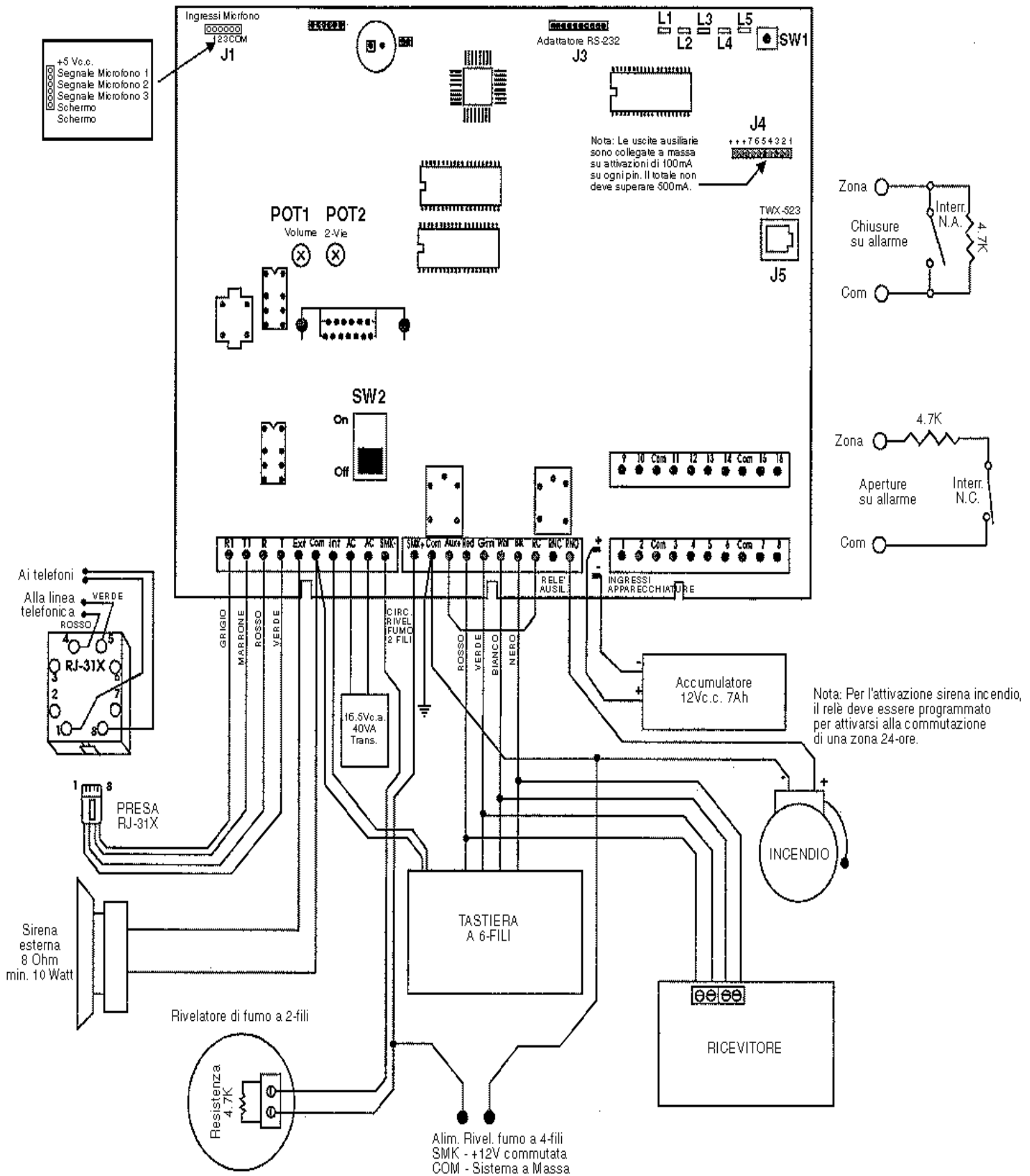
Il sistema resta in linea per il tempo programmabile nella posizione 445. Ogni volta che l'operatore della centrale di sorveglianza preme un tasto (tranne il tasto "0" che chiude la comunicazione) il conteggio viene nuovamente iniziato. In questo modo, se l'operatore inserisce e disinserisce i microfoni o passa continuamente dall'ascolto al parlato, ogni pressione di un tasto inizia nuovamente il tempo programmato nella posizione 445. Se l'operatore aggancia prima di premere il tasto "0", il sistema aggancia automaticamente dopo che il tempo programmato è scaduto.

E' stata aggiunta un'opzione di Solo Voce, 032, alle opzioni di comunicazione della centrale di sorveglianza. Ogni chiamata effettuata da un numero telefonico con questa opzione non attende un segnale di conferma. Si potrebbe per esempio desiderare di effettuare una chiamata normale sul telefono 1 e di farla seguire dal telefono 2 con una chiamata Solo Voce. Tale chiamata può essere programmata per essere diretta all'ufficio del padrone di casa. Quando qualcuno risponde al telefono, sente una serie di toni indicanti che il sistema di sicurezza si è attivato. Con l'opzione nella posizione 457 è possibile entrare direttamente in ascolto, dover premere una cifra qualsiasi per iniziare l'ascolto, oppure dover immettere un codice utente valido per iniziare l'ascolto. E' inoltre possibile immettere 0 dopo il modo viva-voce e richiedere lo stato del sistema per conoscere ciò che ha causato l'attivazione se tali informazioni non si sono potute ottenere durante la funzione viva-voce.

L'utente finale del sistema può accedere al modo viva-voce da qualsiasi telefono a multifrequenza remoto. È sufficiente accedere al sistema nel modo normale e quindi immettere 9,9,9,9. A questo punto è possibile agire sul sistema esattamente come può fare l'operatore della centrale di sorveglianza. La possibilità di ascoltare e parlare prevede funzioni di ricerca persone e consente l'uso del sistema come citofono da telefoni locali. Da un telefono remoto è possibile ascoltare e parlare utilizzando quindi il sistema come un interfono. Al termine della comunicazione o dell'ascolto, premere il tasto "0" per agganciare e tornare al modo tastiera.

NOTA: La funzione viva-voce ed i microfoni non sono omologati IMQ-ALLARME.

Schema dei collegamenti del Sistema LOGO 80





DT00011-HE1199