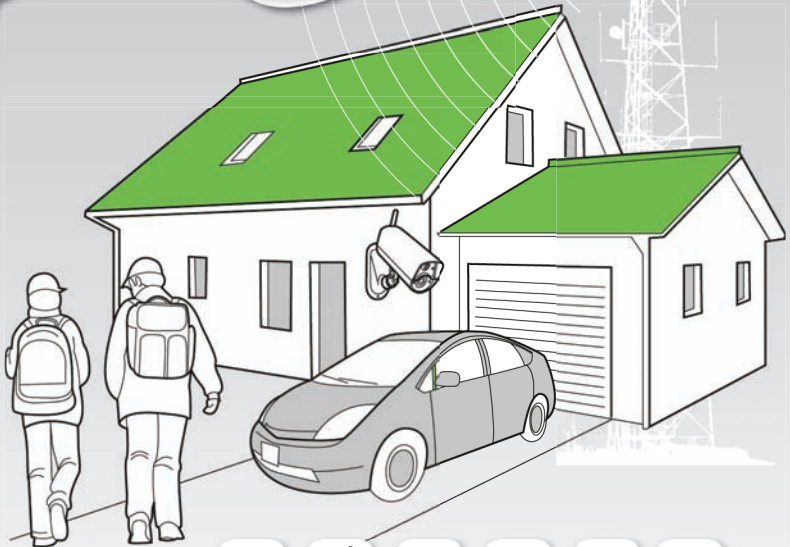


Telecamera di sicurezza GSM

EYE-02

*Guarda la tua vita
in qualsiasi momento
e da qualsiasi luogo*

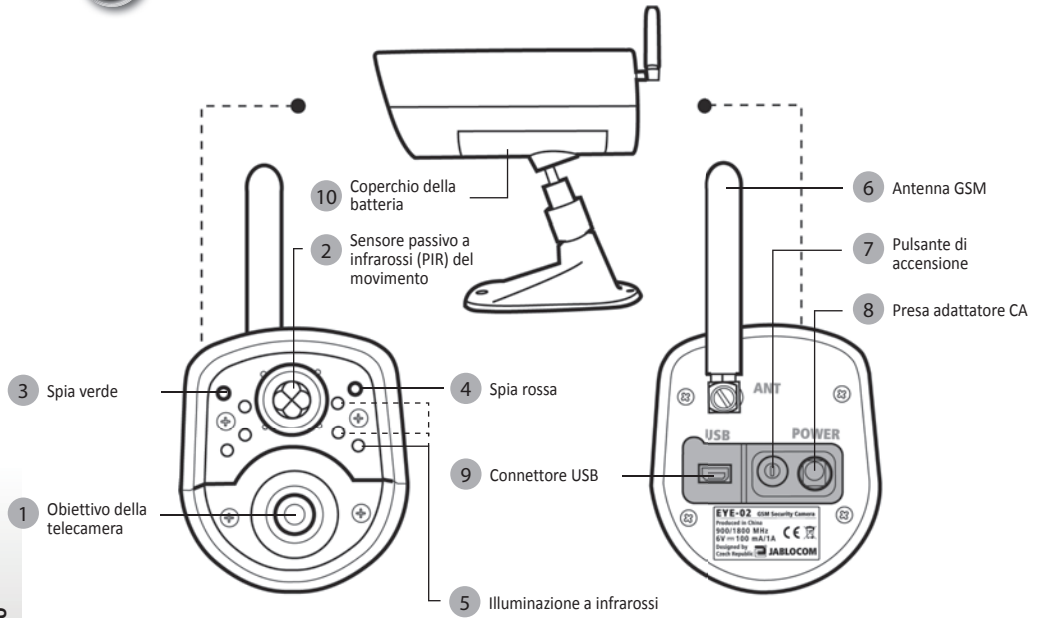
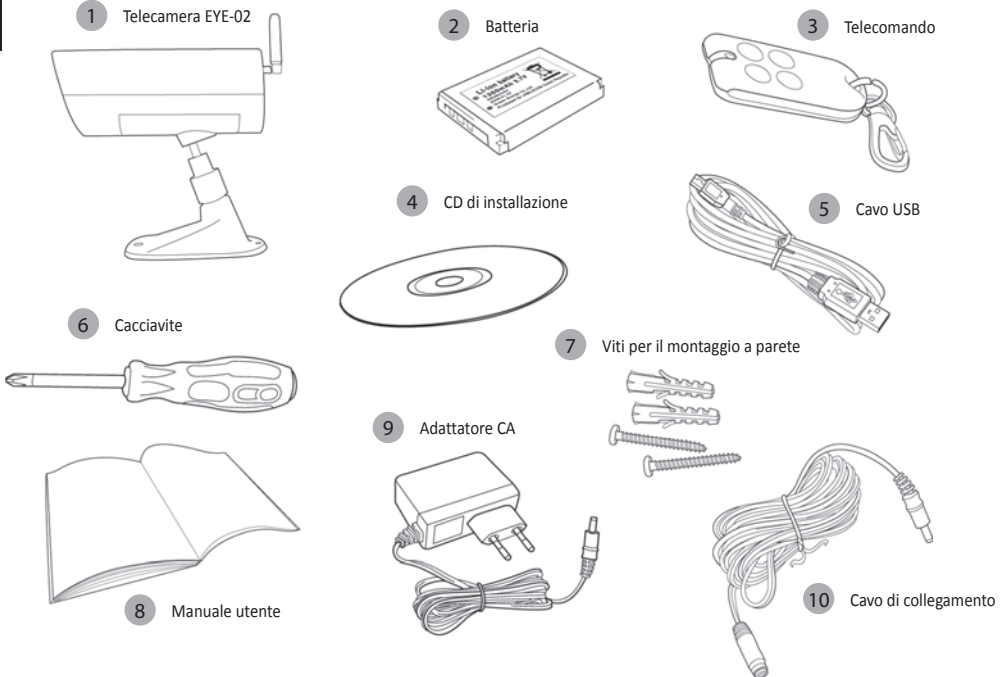


H
HESA



IT

Istruzioni d'uso

A**Telecamera EYE-02:****B****Contenuto della confezione:**

INDICE	3	(disponibile esclusivamente tramite JabloTool)	13
		4.5 Impostazione della rete GSM	14
1. TELECAMERA EYE-02 - INTRODUZIONE	3	5. ALTRE FUNZIONI	15
1.1 Funzioni di base	3	5.1 Controllo chiamata	15
1.2 Descrizione della telecamera EYE-02	3	5.2 Visualizzazione notturna	15
1.3 Componenti interni della telecamera EYE-02	4	5.3 Monitoraggio	15
2. INSTALLAZIONE DELLA TELECAMERA	4	5.4 Accensione e spegnimento	15
2.1 Contenuto della confezione	4	5.5 Batteria	16
2.2 Installazione	4	5.6 Scheda micro SD	16
3. FUNZIONE DELLA TELECAMERA	5	5.7 Ripristino ai valori predefiniti di fabbrica	16
3.1 Modalità operative	5	5.8 Dispositivi wireless esterni	17
3.2 Telecomando	5	5.9 Installazione esterna	17
3.3 Modalità CONFIG	6	6. MANUTENZIONE	17
3.4 Profili	7	7. RISOLUZIONE DEI PROBLEMI	18
3.5 Sensori	8	8. SPECIFICHE TECNICHE	18
3.6 Rapporti e contatti	8	8.1 Informazioni sulla batteria	19
3.7 IMPOSTAZIONI DI SICUREZZA	10	8.2 Garanzia	20
4. CONFIGURAZIONE	10	8.3 Istruzioni di sicurezza	21
4.1 Impostazione e configurazione tramite PC	10	8.4 Informazioni sullo smaltimento	22
4.2 Comandi SMS	11		
4.3 Rapporti eventi	12		
4.4 Impostazione di registrazione video			

Sono stati compiuti notevoli sforzi per garantire che il presente manuale sia libero da imprecisioni e omissioni. Tuttavia, siccome siamo sempre alla ricerca di modi per migliorare i nostri prodotti, in caso vi sia necessità delle specifiche esatte, si prega di contattare JABLOCOM.

1. TELECAMERA EYE-02 - INTRODUZIONE

1.1 FUNZIONI DI BASE

EYE-02 è una telecamera di sicurezza e sorveglianza che comunica in modo wireless attraverso la rete GSM.

EYE-02 integra i seguenti sensori incorporati che consentono di rilevare la presenza di un intruso:

Sensore passivo a infrarossi (PIR)	Rileva il movimento tramite il rilevamento sensibile della temperatura del corpo umano.
Sensore di rottura vetro	Riconosce il suono specifico di rottura del vetro di una finestra
Sensore di rumore	Il microfono rileva un rumore al di sopra di un livello definito
Sensore di inclinazione e vibrazione	Riconosce qualsiasi cambiamento indesiderato nella posizione e angolazione della telecamera
Sensore Motion-in-Picture	Rileva i cambiamenti di una scena con lo scatto e il confronto regolare di istantanee

- EYE-02 è semplice da installare e configurare (adatto per le installazioni DIY).
- EYE-02 invia un allarme tramite MMS, e-mail, SMS o chiamata vocale. È possibile salvare copie di immagini e video sulla scheda di memoria o su un server web. Sono supportati anche i Centri di Ricezione degli Allarmi.
- EYE-02 consente una sorveglianza di 24 ore tramite la sua modalità di visualizzazione notturna.
- EYE-02 è compatibile con una vasta gamma di dispositivi wireless esterni (si rimanda alla tabella sul retro copertina interno del presente manuale).

1.2 DESCRIZIONE DELLA TELECAMERA EYE-02

Fare riferimento all'immagine A sulla copertina anteriore interna del presente manuale.

1	Obiettivo della telecamera	6	Antenna GSM
2	Sensore passivo a infrarossi (PIR) del movimento	7	Pulsante di accensione
3	Spia verde (LED)	8	Presca adattatore CA
4	Spia rossa (LED)	9	Connettore USB
5	Illuminazione a infrarossi (LED)	10	Coperchio della batteria

1.3 COMPONENTI INTERNI DELLA TELECAMERA EYE-02

Fare riferimento all'immagine D della telecamera EYE-02 sul retro copertina del presente manuale.

2. INSTALLAZIONE DELLA TELECAMERA



Prima di installare la telecamera, assicurarsi di disporre di una scheda SIM fornita dal proprio operatore GSM con una connessione Internet EDGE/GPRS attiva e servizio MMS.

Alcune schede SIM sono protette da un codice PIN. È necessario disattivare la protezione con codice PIN della scheda SIM. Per fare ciò, inserire la SIM nel proprio cellulare e disattivare il codice di sicurezza PIN. La mancata osservanza di questo punto potrebbe comportare un funzionamento non corretto della telecamera EYE-02.

2.1 CONTENUTO DELLA CONFEZIONE

Disimballare la telecamera e verificare il contenuto della confezione. Fare riferimento all'immagine B sulla copertina anteriore interna del presente manuale.

1	Telecamera EYE-02	6	Cacciavite
2	Batteria	7	Viti per il montaggio a parete
3	Telecomando	8	Manuale utente
4	CD di installazione	9	Adattatore CA
5	Cavo USB	10	Cavo di collegamento



Utilizzare esclusivamente batterie, caricatori e accessori approvati da JABLOCOM per l'uso con questo modello specifico. L'uso di qualsivoglia dispositivo non approvato potrebbe annullare qualsiasi approvazione o garanzia e potrebbe essere pericoloso.

2.2 INSTALLAZIONE



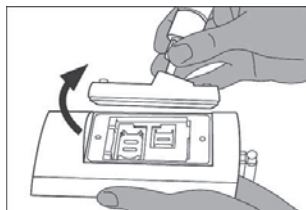
Per una versione grafica estesa della procedura di installazione, consultare il manuale della Guida Rapida.



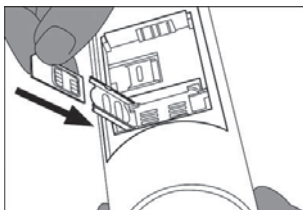
Prima di inserire una scheda SIM all'interno della telecamera, assicurarsi che:

- la protezione PIN sia disattivata
- il servizio MMS sia attivato
- l'accesso ai dati Internet sia attivato

- Inserire la scheda SIM e la batteria nella telecamera



SVITARE E APRIRE IL COPERCHIO DELLA BATTERIA.



INSERIRE LA SCHEDA SIM.

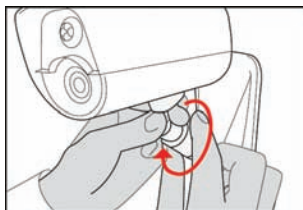


INSERIRE LA BATTERIA E RIAVVITARE IL COPERCHIO.

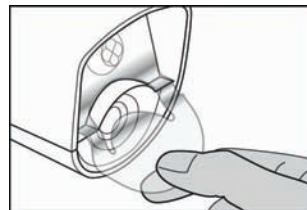
- Installare la telecamera nella posizione selezionata



SEGNARE E PRACTICARE DEI FORI DI FISSAGGIO SU UNA PARETE. MONTARE SALDAMENTE IL SUPPORTO DELLA TELECAMERA.

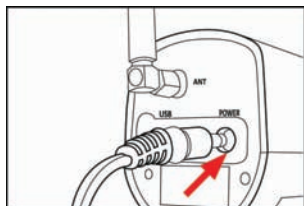


REGOLARE LA POSIZIONE DELLA TELECAMERA.

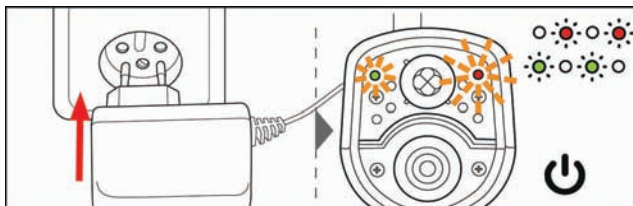


RIMUOVERE IL COPRI OBIETTIVO.

- Collegare la telecamera alla presa di corrente



Collegare il cavo di alimentazione alla telecamera.

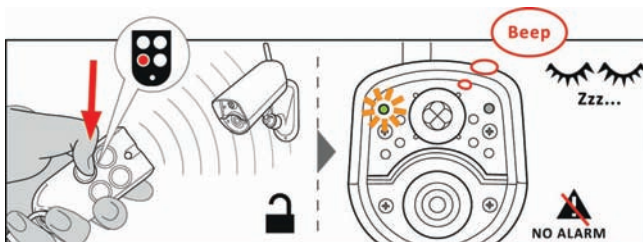


Inserire l'adattatore di alimentazione in una presa a muro. La telecamera si accenderà automaticamente. Attendere 30 secondi e verificare che il LED della telecamera EYE-02 si illumini sul pannello anteriore.

- Registrare il proprio cellulare e telecomando sulla telecamera



Chiamare il numero della telecamera dal proprio cellulare.






Sul telecomando, premere il pulsante .

3. FUNZIONE DELLA TELECAMERA

3.1 MODALITÀ OPERATIVE

La telecamera EYE-02 presenta tre modalità operative principali: **SPEGNIMENTO**, **GUARDIA** e **CONFIG**.

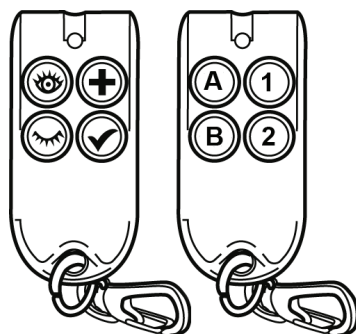
Modalità	Descrizione	Pulsante sul Telecomando
SPEGNIMENTO	La modalità SPEGNIMENTO è una modalità stand-by della telecamera. La telecamera non rileva alcun movimento nell'area target e i principali sensori sono disattivati. Gli unici sensori attivi sono quelli che proteggono la telecamera stessa da una manipolazione indesiderata da parte di un intruso.	
GUARDIA	In modalità GUARDIA, la telecamera sorveglia completamente l'area target, tutti i sensori sono attivi.	
CONFIG	La modalità CONFIG permette all'utente di modificare le impostazioni della telecamera e di far passare la telecamera ad altre modalità speciali (REGISTR., TEST, USB).	 insieme

La modalità prescelta della telecamera viene terminata passando a un'altra modalità della telecamera.

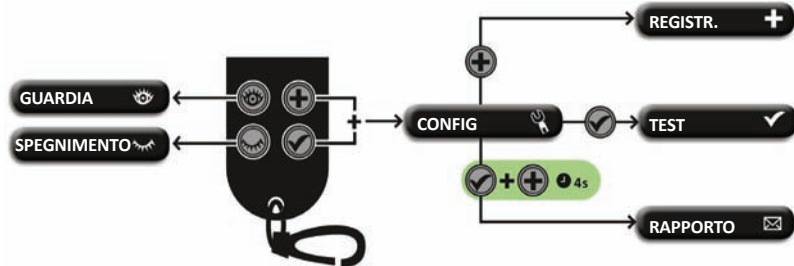
3.2 TELECOMANDO

La confezione contiene un telecomando (tipo RC-86), che può essere utilizzato per passare da una modalità della telecamera all'altra.

La commutazione di una modalità tramite l'uso del telecomando è segnalata sia dalle spie LED sul pannello anteriore della telecamera che da un segnale acustico. Il significato dei LED e dei segnali acustici è il seguente:



Telecomando



Navigazione da telecomando

Modalità della telecamera	Segnalazione spie LED		Segnale acustico
GUARDIA	Le spie sono spente.		Un segnale acustico lungo
SPEGNIMENTO	La spia verde è costantemente accesa.		Due segnali acustici lunghi
CONFIG	Le spie rossa e verde lampeggiano lentamente insieme.		Tre segnali acustici lunghi
REGISTR.	Le spie rossa e verde lampeggiano lentamente in modo alterno.		Un segnale acustico breve
ERRORE	La spia verde è costantemente accesa ¹ .		

L'avanzamento dell'avvio e dello spegnimento e anche della modalità USB della telecamera viene indicato da una spia verde lampeggiante. L'entrata nella modalità USB viene segnalata da quattro segnali acustici lunghi.

Un'operazione non corretta del telecomando viene indicata da 4 segnali acustici brevi.

3.3 MODALITÀ CONFIG

La modalità CONFIG consente all'utente di modificare le impostazioni della telecamera.

Per entrare nella modalità CONFIG tramite il telecomando, premere i pulsanti e contemporaneamente - le spie LED rossa e verde sul pannello anteriore inizieranno subito a lampeggiare lentamente.

Dalla modalità CONFIG è possibile passare ad altre modalità speciali (REGISTR., TEST, RAPPORTO, USB).

MODALITÀ	DESCRIZIONE	COMANDO
REGISTR.	Nella modalità REGISTR., la telecamera consente la registrazione di nuovi dispositivi wireless esterni come telecomandi, sensori, sirene, ecc. È inoltre possibile registrare un nuovo contatto - numero di telefono in questa modalità effettuando una semplice chiamata alla telecamera. La modalità REGISTR. viene terminata automaticamente una volta registrato un nuovo elemento.	
TEST	La modalità TEST è una modalità speciale per testare la funzionalità di tutti i sensori senza causare un numero di rapporti di allarme indesiderati. La telecamera emette un segnale acustico e lampeggia dopo l'attivazione di un sensore qualsiasi.	
RAPPORTO	Nella modalità RAPPORTO, la telecamera invia un rapporto speciale a tutti i contatti (chiamata, MMS ecc.) a seconda delle impostazioni della telecamera. Esempio di un SMS dalla telecamera: Rapporti della telecamera EYE-02: Test telecamera originato dall'utente Dispositivo wireless esterno RC-80(1), Ora:13/11/2008 11:33:49.	premere i pulsanti e contemporaneamente per circa 4 sec
USB	In questa modalità speciale, la telecamera si comporta come un disco flash USB standard. Consente di accedere ai file sulla scheda di memoria SD senza l'installazione di un apposito driver della telecamera sul PC.	Premere il pulsante di accensione in modalità CONFIG per 3 secondi (finché la telecamera emette 4 segnali acustici)



Per proteggere la sicurezza della telecamera, le modalità speciali verranno chiuse automaticamente dopo un timeout di 5 minuti e la telecamera tornerà alla modalità CONFIG.

1 La spia rossa scompare quando il guasto è stato risolto o l'utente ha cambiato modalità.

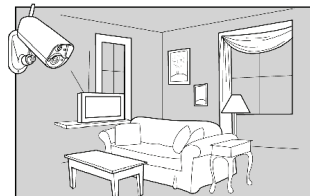
3.4 PROFILI

La telecamera EYE-02 consente una rapida e semplice impostazione di tutti i parametri dei sensori necessari selezionando uno dei PROFILI predefiniti. Questi profili sono adatti alla maggior parte delle applicazioni della telecamera. Se necessario, il profilo può essere ulteriormente regolato dall'utente.

► **CASA**

Il profilo CASA è stato progettato per l'installazione della telecamera all'interno di un edificio (casa, appartamento, ufficio). Durante la modalità GUARDIA, non sono previsti movimenti di persone, correnti d'aria, sbalzi significativi della temperatura o rumori forti, ecc.

Il sensore di INCLINAZIONE è attivo anche nella modalità SPEGNIMENTO per proteggere la telecamera da una manipolazione indesiderata.



► **ESTERNO**

Il profilo ESTERNO è più adatto all'installazione della telecamera al di fuori del proprio domicilio.

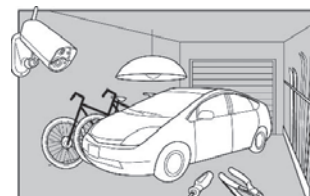
Nel profilo ESTERNO, la telecamera riduce notevolmente la sensibilità dei propri sensori siccome vi sono molte sorgenti possibili che potrebbero causare l'attivazione di un falso allarme (luce solare, animali, rumore di strada, vento, ecc.).



Per l'installazione esterna, si rimanda al capitolo 5.9.

► **GARAGE**

Questo profilo è adatto per l'installazione all'interno del proprio garage. È simile al profilo CASA. In aggiunta, il profilo GARAGE prevede un ritardo di entrata di 30 secondi. Consente prima di aprire il garage o la porta di entrata di casa e di passare alla modalità SPEGNIMENTO durante questo ritardo.



► **SUPERVISIONE**

Il profilo SUPERVISIONE è stato appositamente studiato per il monitoraggio dei bambini piccoli o dei disabili.

La telecamera utilizzata nel profilo SUPERVISIONE consente all'utente di uscire di casa, di rimanere a breve distanza da casa e sorvegliare il proprio neonato mentre dorme o la propria nonna malata ecc. allo stesso tempo. La telecamera viene attivata da un movimento qualsiasi o da un allarme di PANICO (attivato da un pulsante personale sul polso)



I segnali acustici interni della telecamera vengono disattivati nel profilo SUPERVISIONE. Inoltre, il sensore di INCLINAZIONE è bloccato per consentire la manipolazione della telecamera.

► **NEGOZIO**

Il profilo più potente è il profilo NEGOZIO. In questo profilo, tutti i sensori sono attivi, compreso il processo permanente di rilevamento "Motion in Picture". Questo profilo offre la massima qualità di monitoraggio costante; di conseguenza, è anche il profilo con il maggior consumo energetico.

Questo profilo si presta perfettamente ai locali che richiedono una sorveglianza per tutta la giornata e una protezione completa durante la notte, come negozi, corridoi d'ufficio e aree per la reception, ecc.



Il profilo predefinito è CASA. Per cambiare profilo, utilizzare il comando SMS PROFILO (per i dettagli, si rimanda al capitolo 4.2). È possibile cambiare modalità ed effettuare personalizzazioni aggiuntive dei sensori anche nel software JabloTool.

3.5 SENSORI

La telecamera EYE-02 integra un'ampia gamma di sensori. Questa sofisticata soluzione di combinazione di vari tipi di sensori consente all'utente di proteggere l'area desiderata da una vasta gamma di minacce. Questo capitolo descrive brevemente i principi dei singoli sensori necessari per una corretta impostazione di rilevazione.

► **Sensore di movimento passivo a infrarossi (PIR)**

Il sensore PIR (sensore passivo a infrarossi) o il sensore del corpo umano è il tipo di sensore professionale per sistemi di sicurezza più diffuso. Il sensore PIR è in grado di rilevare cambiamenti anche impercettibili della temperatura davanti alla telecamera.

► **Sensore Motion-In-Picture (MIP)**

Il principio chiave di questo sensore deriva da un sistema professionale per telecamere di sorveglianza. Analizza la scena e rileva qualsiasi cambiamento d'immagine in modo permanente.

Un sofisticato algoritmo digitale fornisce un'ottima resistenza ai falsi allarmi causati da cambiamenti non essenziali dell'immagine (oscurità, accensione dei lampioni nelle strade, ecc.).

L'utente può semplicemente nascondere una parte dell'immagine per non rilevare i cambiamenti in questa parte (maschera del traffico stradale, ecc.) e impostare la sensibilità in base alla portata e alla velocità del cambiamento dell'immagine.

Siccome il metodo DSP è dispendioso dal punto di vista energetico, il MIP solitamente viene attivato a seguito di un allarme proveniente dal sensore PIR.

► **Sensore di rottura del vetro (GBS)**

Il sensore di rottura del vetro utilizza l'analisi di un segnale digitale proveniente dal microfono ed è in grado di rilevare il caratteristico suono del vetro che si rompe fino a 9 metri di distanza.

Il rilevamento di apertura della porta è un tipo speciale di rilevamento che utilizza il filtro del segnale acustico. Consente il rilevamento dell'onda infrasonora (onda di pressione) causata dall'apertura di una porta o di una finestra.

Il sensore GBS può essere utilizzato esclusivamente per le installazioni interne.

► **Sensore di inclinazione e vibrazione (TILT)**

Il sensore di inclinazione e vibrazione incorporato è in grado di rilevare una manomissione o manipolazione indesiderata della telecamera.

Esempio: Furto del corpo della telecamera o cambiamento della posizione della telecamera.



Siccome i sensori di vibrazione sono molto sensibili, non devono essere utilizzati per l'installazione esterna onde evitare falsi allarmi causati dai colpi di vento. Potrebbe essere necessaria una riduzione della sensibilità del sensore di vibrazione anche per l'installazione interna con vibrazioni consuete in alcuni casi.

► **Sensore di rumore (NOISE)**

Il sensore di rumore utilizza un microfono per verificare la presenza di eventuali suoni al di sopra del livello preimpostato nella zona limitrofa.



I sensori vengono ottimizzati per l'applicazione in ambienti con una distanza massima fino a 10 metri.

► **Configurazione dei sensori**

Ciascun sensore può essere configurato su 3 livelli di sensibilità e 3 livelli di analisi.




Impostazioni di sensibilità più elevate implicano che il sensore viene attivato più facilmente.

Esempio: Il movimento o la vibrazione più impercettibile ne faranno scattare l'attivazione.

Un'analisi più elevata significa che l'attivazione richiede un'analisi maggiore prima di essere valutata come attivazione.

Esempio: Il movimento o suono devono durare più a lungo oppure l'oggetto (persona) deve attraversare più zone di rilevamento ecc...

3.6 RAPPORTI E CONTATTI

La telecamera EYE-02 è in grado di segnalare eventi ai cellulari (tramite chiamata vocale , SMS , MMS ) o agli indirizzi e-mail. È possibile salvare fino a 10 numeri telefonici e 10 indirizzi e-mail diversi nell'elenco della telecamera.

► **Livelli di rapporto**

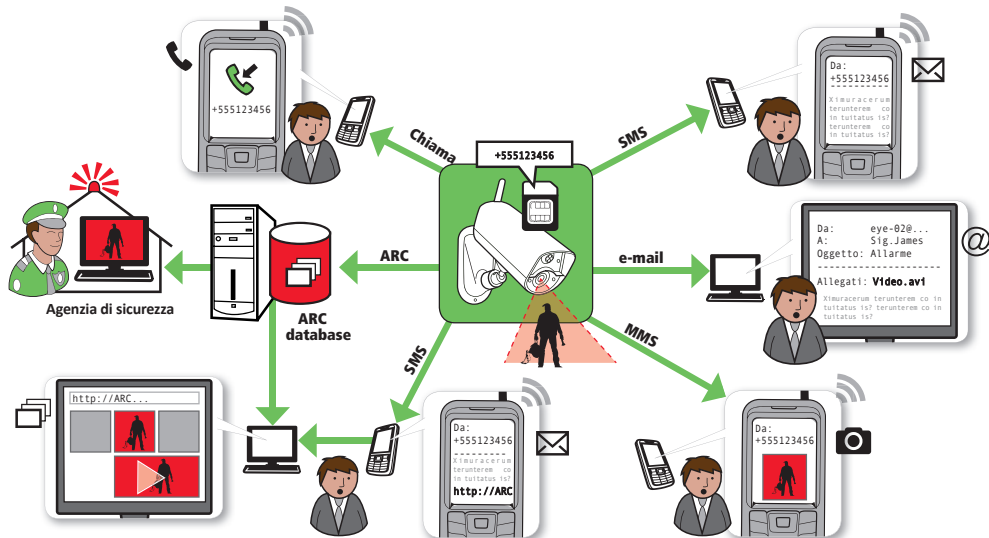
Ciascun contatto memorizzato può avere il proprio livello di rapporto impostato. Tre livelli (Normale, Esteso, Tutti i Dati) indicano il numero di eventi che vengono segnalati al contatto.

Il livello di segnalazione estesa viene assegnato soltanto al primo contatto registrato, tutti i contatti aggiuntivi ricevono il livello normale.

LIVELLI DI RAPPORTO	ALLARMI	GUASTI	CAMBIAMENTI DI STATO
NORMALE 		-	-
ESTESO 			-
TUTTI I DATI 			

► **Formato del rapporto**

Come impostazioni predefinite, la telecamera invia il rapporto di allarme come MMS ed effettua una chiamata a tutti i contatti registrati. Tutti gli altri rapporti vengono ricevuti dall'utente sotto forma di SMS.

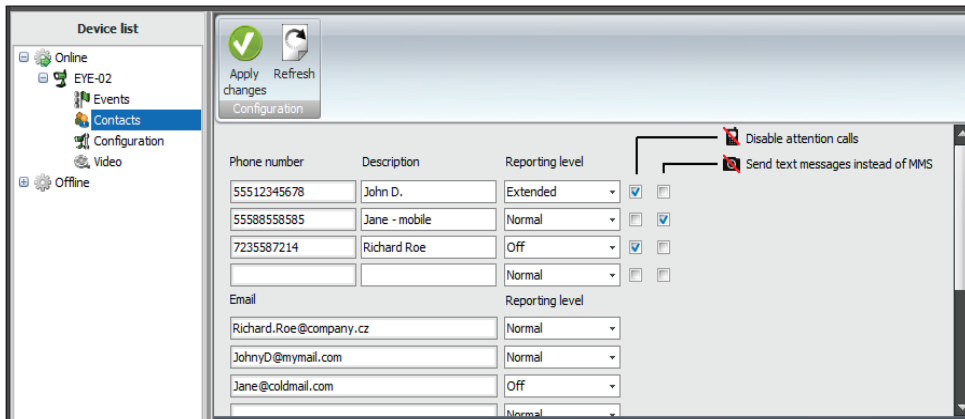


► **Modifica dei contatti**

Per aggiungere un nuovo contatto tramite chiamata, è possibile chiamare la telecamera EYE-02 direttamente da un nuovo numero di telefono mentre la telecamera è in modalità REGISTR.

È possibile aggiungere nuovi contatti anche tramite un comando SMS (si rimanda al capitolo 4.2, comandi CONFIG).

Il metodo più comodo per modificare i contatti è tramite il software JabloTool. È possibile modificare semplicemente i numeri o gli indirizzi e-mail e personalizzare completamente quali eventi verranno segnalati e a quale livello di segnalazione.



Jablotool DESKTOP - configurazione contatti



Considerare inoltre la possibilità di collegare la telecamera EYE-02 all'Automatic Receiving Centre (ARC, Centro di Ricezione Automatica, vedere la sezione 5.3) dell'agenzia per la sicurezza. Se non si ha intenzione di utilizzare l'ARC, ipotizzare a chi inviare le informazioni di allarme. In caso di distanze notevoli, è utile aggiungere qualcuno che si trova nei pressi della telecamera (vicini, ecc.).

Se non vi sono telefoni memorizzati nell'elenco dei contatti (dopo l'installazione di una nuova telecamera EYE-02 o dopo aver utilizzato la funzione di ripristino delle impostazioni di fabbrica), la telecamera passa automaticamente alla modalità REGISTR. (dopo l'accensione) e attende la chiamata in entrata.



La telecamera invia le e-mail dall'indirizzo noreply@eye-02.info. Controllare il filtro SPAM del proprio e-mail client per accettare e-mail da questo indirizzo.

3.7 IMPOSTAZIONI DI SICUREZZA

La telecamera non è protetta da alcuna password nelle impostazioni di fabbrica.

Senza impostare una password, la telecamera elabora i messaggi SMS in entrata o riceve le chiamate soltanto dai numeri telefonici memorizzati nei Contatti. È possibile configurare due password. Per l'impostazione o la modifica della password, utilizzare JabloTool o i comandi di configurazione SMS (capitolo 4.2).

► **Password di accesso remoto**

Questa password protegge qualsiasi accesso alla telecamera (SMS, JabloTool).

Se utilizzata, la telecamera elabora i messaggi SMS che cominciano con la password da qualsiasi numero telefonico.

► **Password di configurazione**

Questa password protegge la configurazione della telecamera. (I contatti non fanno parte della configurazione.)



La password può contenere 4-31 caratteri, i simboli permessi sono 0..9, a..z, A..Z. La password non è sensibile a maiuscolo/minuscolo.



Proteggere la telecamera impostando la Password di Accesso Remoto.

4. CONFIGURAZIONE

4.1 IMPOSTAZIONE E CONFIGURAZIONE TRAMITE PC

Il modo più conveniente per impostare la telecamera EYE-02 e configurare i suoi parametri è usando il PC e il software JabloTool.

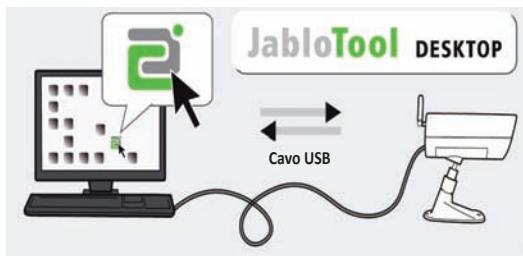
JabloTool **DESKTOP** è disponibile come software sul CD di installazione incluso nella confezione della telecamera.

JabloTool **WEB server** funziona da remoto con la telecamera da www.jablotool.com.

La funzione di entrambe le versioni di JabloTool è la stessa, l'unica differenza è nel metodo di connessione alla telecamera - **JabloTool WEB** richiede una connessione a Internet e stabilisce un collegamento senza cavi con la telecamera, **JabloTool DESKTOP** interconnette la telecamera al PC tramite un cavo USB. Il vantaggio della connessione USB è un trasferimento dei dati più rapido dalla telecamera.

► **JabloTool DESKTOP**

Caricare il CD di installazione nel computer, avviare "INSTALL.EXE" e seguire le istruzioni del programma.



Connessione EYE-02 con JabloTool DESKTOP



Non connettere la telecamera EYE-02 alla porta USB del computer prima di aver finito di installare il software JabloTool dal CD!



È possibile scaricare l'ultima versione del software di installazione da www.jablotool.com/download.

Accendere la telecamera e collegarla al computer tramite il cavo USB. Aspettare che il sistema operativo riconosca la telecamera. Fare clic sull'icona JabloTool sul desktop, quindi caricare il programma e seguire le istruzioni sullo schermo.

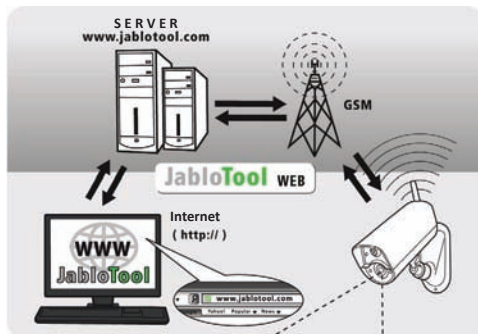


Solitamente la lunghezza massima di un cavo USB è di 5 metri. Se la telecamera EYE-02 è troppo lontana, potrebbe essere necessario rimuoverla temporaneamente dalla sua posizione o avvicinare il PC.

► **JabloTool WEB**

JabloTool WEB è un servizio disponibile su www.jablotool.com.

L'utente che accede alla propria telecamera EYE-02 tramite JabloTool WEB verrà guidato per stabilire la connessione alla telecamera. Se l'utente non è registrato o se la telecamera EYE-02 non è protetta da una Password di Accesso Remoto, l'utente dovrà prima inviare un apposito comando SMS di autorizzazione dal proprio cellulare per avviare la connessione della telecamera EYE-02 a JabloTool.



Connessione EYE-02 con JabloTool WEB

4.2 COMANDI SMS

Le funzioni di base della telecamera EYE-02 possono essere utilizzate tramite comandi SMS inviati alla telecamera. I comandi vengono accettati solamente se inviati da un numero di cellulare memorizzato nell'elenco dei contatti.

Se la telecamera EYE-02 è protetta dalla **Password di Accesso Remoto** o dalla **Password di Configurazione**, ogni SMS deve essere introdotto con la password appropriata. Con l'uso della password, è possibile utilizzare la telecamera da qualsiasi telefono.



Tenere presente che le password e i comandi sono sensibili a maiuscolo/minuscolo.

► **Comandi di controllo**

I comandi di controllo segnalano o modificano lo stato della telecamera.

COMANDO	DESCRIZIONE
GUARDIA	Commuta la telecamera EYE-02 alla modalità GUARDIA . <i>Esempio: <Password di Accesso Remoto> GUARDIA</i> Se l'accesso remoto alla telecamera è protetto dalla password MIKE, il comando deve essere inviato come: MIKE GUARDIA La telecamera confermerà il messaggio con un SMS di stato.
SPEGNIMENTO	Commuta la telecamera EYE-02 alla modalità SPEGNIMENTO .
STATO	La telecamera EYE-02 rinverrà un SMS indicante lo stato attuale della telecamera. <i>Esempio di risposta: Stato della telecamera EYE-02: Modalità SPEGNIMENTO, Ora: 12/11/2009 13:56:31, InterruttoreX: Off, InterruttoreY: On</i> Telecamera EYE-02 Nome della telecamera Modalità SPEGNIMENTO Stato attuale della telecamera Ora:12/11/2009 13:56:31 Ora (data) del rapporto di stato InterruttoreX: Off Indicazione che l'InterruttoreX è attualmente impostato su off. InterruttoreY: On Indica che l'InterruttoreY è attualmente impostato su on. Il nome InterruttoreX (InterruttoreY) può essere modificato in base alle proprie esigenze - vedere la tabella di seguito.
IMMAGINE	La telecamera EYE-02 restituisce un messaggio multimediale con un'immagine dell'attuale scena davanti alla telecamera. Il messaggio contiene anche lo stato attuale della telecamera.
REPORT SMS	La telecamera EYE-02 invia un rapporto degli ultimi 10 eventi. La telecamera invia fino a 5 SMS.
REPORT MMS	La telecamera EYE-02 invia un MMS con l'ultimo evento di allarme registrato nella cronologia della telecamera.
CREDITO <USSD>	Questo comando è stato concepito appositamente per le schede SIM prepagate. La telecamera EYE-02 restituirà un messaggio di testo con informazioni sul credito attuale sulla propria scheda SIM. Questa funzione viene fornita dal proprio provider di rete e potrebbe non funzionare correttamente su alcune reti. Dopo il primo utilizzo di questo comando, la telecamera conserva la parte USSD. È possibile inviare il comando CREDITO solo da quel momento in poi.
AIUTO	La telecamera restituisce un messaggio di testo con un elenco dei comandi SMS.
WEB	Il comando serve per collegare la telecamera al server JabloTool. Il server descrive la sintassi dettagliata del comando.

COMANDO	DESCRIZIONE
ON / OFF DispositivoX / DispositivoY	<p>Se la telecamera è registrata a un relè wireless, questo comando commuta la sua uscita programmabile. Questo comando funziona soltanto se l'uscita viene commutata in modalità sms on/off o controllo impulso.</p> <p><i>Esempio:</i> <Password di Accesso Remoto> DispositivoX OFF Commuta il DispositivoX su OFF <i>Esempio:</i> 1234 Sprinkler ON 100s Commuta su ON l'uscita „Sprinkler“ per 100 secondi</p> <p>I nomi dei dispositivi DispositivoX/DispositivoY possono essere rinominati in Jablotool. L'azione possibile è soltanto ON e OFF. L'uscita in modalità impulso può essere commutata soltanto su ON. Il parametro ora è opzionale. Può essere nel formato 01:30:00 o 1h 30m 0s.</p>

► **Comandi di CONFIG**

I comandi di CONFIG modificano le impostazioni della telecamera EYE-02. La telecamera conferma i comandi di configurazione con un SMS.

COMANDO	DESCRIZIONE
CONFIG PROFILO <profilo>	<p>L'impostazione del profilo, <profilo> è CASA, ESTERNO, GARAGE, NEGOZIO o SUPERVISIONE</p> <p><i>Esempio:</i> CONFIG PROFILO NEGOZIO La telecamera commuta al profilo NEGOZIO <i>Esempio:</i> <Password di configurazione> CONFIG PROFILO CASA La telecamera passerà al profilo CASA</p>
CONFIG CONTATTO	<p>Aggiunge un nuovo contatto.</p> <p><i>Esempio:</i> CONFIG CONTATTO MyEmail@domain.com</p> <p>L'indirizzo e-mail myemail@domain.com sarà aggiunto all'elenco dei contatti della telecamera EYE-02, i rapporti di ALLARME verranno inviati a questo indirizzo e-mail comprese le registrazioni video.</p> <p><i>Esempio:</i> <Password di configurazione> CONFIG CONTATTO +555888770551</p> <p>Il numero telefonico +555888770551 sarà aggiunto all'elenco dei contatti della telecamera EYE-02. Gli ALLARMI saranno segnalati a questo numero telefonico in conformità con le impostazioni predefinite tramite chiamata vocale e un MMS.</p>
CONFIG LING <lingua>	<p>Modifica le impostazioni della lingua della telecamera EYE-02. La telecamera imposta la lingua automaticamente in base alla scheda SIM inserita. Se la lingua della scheda SIM non è installata nella telecamera, rimane il testo in inglese.</p> <p><i>Esempio:</i> CONFIG LING GER modifica la lingua predefinita su tedesco. Lingue possibili: ENG, GER, SPA, FRE, FIN, SWE, NOR, SQI, ARA, CZE, DAN, GRE, HRV, HUN, ITA, DUT, POL, POR, RUM, RUS, SLK, SWE, TUR.</p> <p>Per un elenco delle lingue attualmente installate sulla telecamera, inviare un SMS: LING GUIDA <i>Esempio di risposta dalla telecamera:</i> Guida telecamera EYE-02: LING ENG, CZE, GER, SPA, FRE</p>
CONFIG RITARDO <ora>	<p>Modifica l'impostazione del timer di ritardo di Uscita, <ora> è l'ora in secondi.</p> <p><i>Esempio:</i> CONFIG RITARDO 25 imposta il ritardo di uscita a 25 secondi</p>
CONFIG ALIMENTAZIONE <modalità>	<p>Modifica la modalità di alimentazione, <modalità> può essere NORMALE o BATTERIA.</p> <p><i>Esempio:</i> CONFIG ALIMENTAZIONE BATTERIA modifica la modalità di alimentazione in modalità BATTERIA</p>
CONFIG DATA	<p>Imposta la data e l'ora nel formato AAAA-MM-GG HH:MM:SS.</p> <p><i>Esempio:</i> CONFIG DATA 2009-10-24 08:34:02</p>
CONFIG ACCESSO	<p>Imposta o modifica la Password di Accesso Remoto.</p> <p><i>Esempio:</i> CONFIG ACCESSO 5678 per l'impostazione della password <i>Esempio:</i> 1234 CONFIG ACCESSO per modificare la password</p>
CONFIG PASSWORD	<p>Imposta o modifica la Password di Configurazione.</p> <p><i>Esempio:</i> CONFIG PASSWORD 5678 per l'impostazione della password <i>Esempio:</i> CONFIG 5678 PASSWORD 8888 per modificare la password</p>



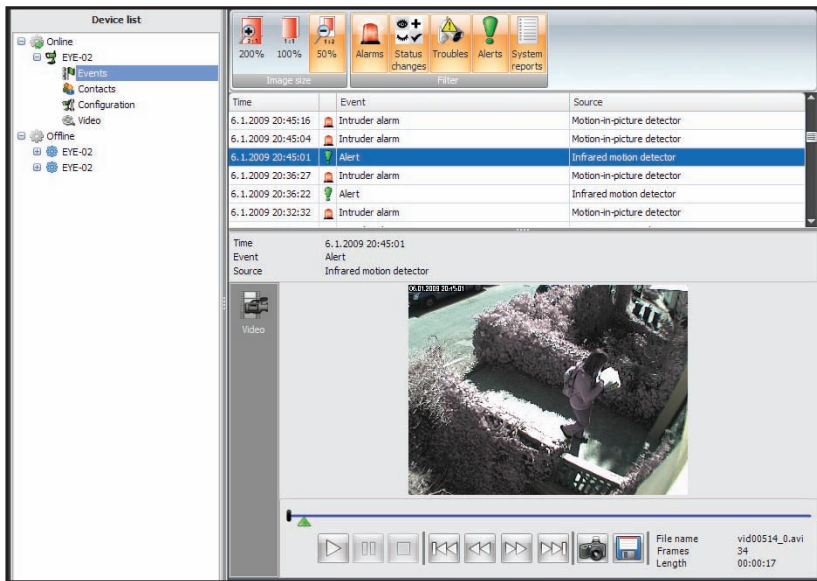
Quando la telecamera passa a una lingua diversa dall'inglese, accetta comunque i comandi in inglese.

4.3 RAPPORTI EVENTI

Ogni evento rilevato dalla telecamera EYE-02 viene registrato nella memoria della telecamera.

Il registro eventi consiste nella data e nel contrassegno temporale e in una descrizione dettagliata dell'evento compresa la sua fonte e una registrazione video.

Esempio di cronologia di Eventi visualizzati dal software Jablotool:



Jablotool Desktop - elenco degli eventi



Vi sono diversi tipi di registri eventi. I più importanti sono i rapporti di ALLARME, che vengono segnalati immediatamente ai contatti della lista dei contatti. Altri tipi di registri sono i registri di AVVISO (simili a quelli di ALLARME, ma gli AVVISI non vengono segnalati ai contatti) o alcuni rapporti tecnici (Esempio: informazioni su un guasto di alimentazione CA).

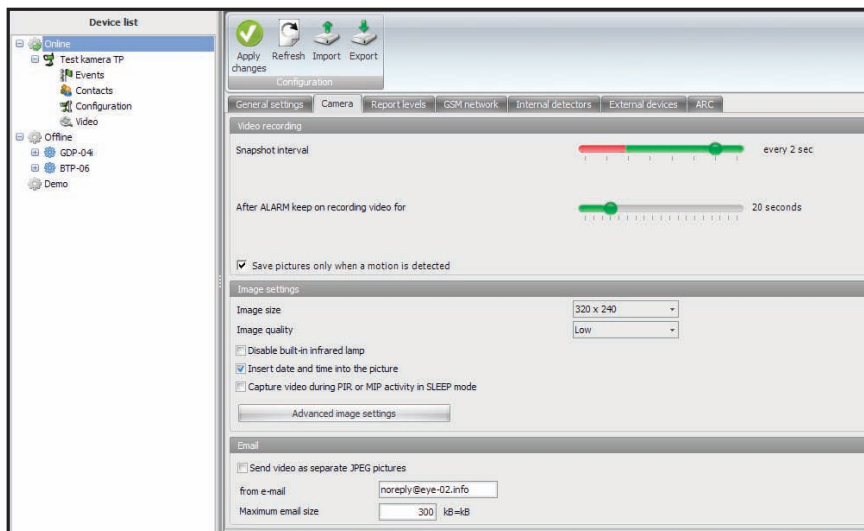
4.4 IMPOSTAZIONE DI REGISTRAZIONE VIDEO (DISPONIBILE ESCLUSIVAMENTE TRAMITE JABLOTOOL)

La telecamera EYE-02 consente un'impostazione dettagliata di tutti i parametri importanti per la raccolta delle registrazioni video in svariate condizioni.

Parametro	Impostazioni	Descrizione
Intervallo istantanea	da 20 fotogrammi al sec, a 1 fotogramma ogni 5 sec	La frequenza delle istantanee. Una frequenza più elevata aumenta le dimensioni del file di registrazione video.
Dopo l'ALLARME continuare a registrare il video per	(0 sec, 5sec, 10sec ,... 2 min, 5 min, 10 min) Il valore predefinito è 20 secondi	La telecamera continua la registrazione video per un po' di tempo dopo un ALLARME.
Salva immagini solo quando viene rilevato un movimento	L'istantanea successiva (fotogramma) verrà salvata sul file di registrazione video soltanto se è stato rilevato un cambiamento rispetto all'istantanea precedente. Se le immagini sono quasi identiche, non verrà memorizzata. Questa impostazione riduce NOTEVOLMENTE le dimensioni del file video.	
Formato immagine	160x120, 320x240, 640x480 pixel Il valore predefinito è 320x240 pixel	Risoluzione immagine in pixel. Una risoluzione superiore aumenta la qualità delle immagini registrate ma aumenta anche le dimensioni dei file video e allunga il tempo del trasferimento attraverso la rete GSM.
Disattiva spia a infrarossi incorporata	Una spia IR si accende automaticamente quando la luminosità della scena è troppo bassa per il normale funzionamento della telecamera. Questa opzione disattiva questa funzione automatica e viene utilizzata principalmente se l'illuminazione viene fornita da una lampada esterna.	
Inserire data e ora nell'immagine	Un piccolo contrassegno temporale verrà inserito nell'angolo in alto a sinistra dell'immagine. Questo aiuto a stabilire l'ora esatta dell'istantanea.	
Cattura video durante l'attività PIR o MIP in modalità SPEGNIMENTO	La registrazione video continua anche in modalità SPEGNIMENTO se viene rilevata qualche attività davanti alla telecamera. Questa funzione è utile nei negozi, nelle stazioni di servizio e in altri posti dove è richiesto un monitoraggio continuo.	
Invia video come immagini JPEG separate	5 immagini JPEG verranno inviate via e-mail al posto dei file video AVI.	



Tenere presente che, nonostante le dimensioni degli MMS e delle e-mail siano limitate a 300 kB e 1 MB rispettivamente, l'invio di tali MMS o e-mail potrebbe richiedere anche diversi minuti a seconda delle condizioni della propria rete locale. Per ridurre le dimensioni del file e accelerare l'invio, è possibile scegliere una risoluzione immagine, intervallo istantanea o durata di registrazione inferiori.



Jablotool DESKTOP - configurazione registrazione video

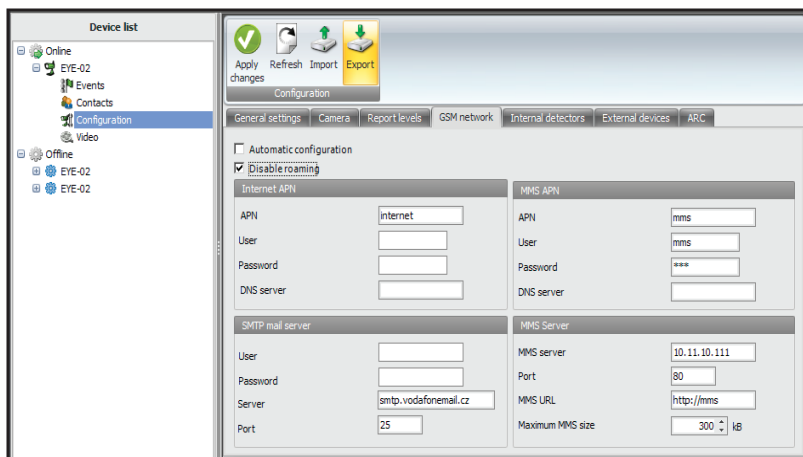
4.5 IMPOSTAZIONE DELLA RETE GSM

La telecamera EYE-02 richiede le impostazioni corrette di alcuni parametri della rete GSM. Questi parametri dipendono dal proprio paese di residenza e dalla rete GSM utilizzata.

La telecamera EYE-02 è in grado di regolare automaticamente l'impostazione corretta per la maggior parte delle reti GSM. Nel caso in cui siano presenti delle impostazioni specifiche della rete GSM, ottenute dal provider della rete GSM, è possibile configurarle manualmente in JabloTool, Configurazione dispositivo, cartella di rete GSM.



Contattare il proprio provider del servizio GSM per le impostazioni dettagliate dei parametri.



Jablotool DESKTOP - configurazione rete GSM

5. ALTRE FUNZIONI

5.1 CONTROLLO CHIAMATA

La telecamera EYE-02 fornisce una funzione di controllo di base quando riceve una chiamata dal telefono di un utente. Quando un telefono salvato nei contatti chiama la telecamera EYE-02, la telecamera risponde alla chiamata e riproduce il menu di navigazione di base:

▶ **Benvenuto sul menu della Telecamera:**

Per ascoltare il suono dal microfono della telecamera premere 1,
per ricevere un MMS con un'immagine attuale premere 2,
per ricevere un MMS con l'ultima registrazione di allarme premere 3,
per ricevere la cronologia degli ultimi eventi in un SMS..... premere 4,
per commutare la telecamera alla modalità GUARDIA..... premere 7,
per commutare la telecamera alla modalità SPEGNIMENTO premere 9.

L'utente può selezionare un'azione richiesta premendo l'apposito tasto numerico sul proprio cellulare.

5.2 VISUALIZZAZIONE NOTTURNA

La telecamera EYE-02 è munita di una funzione di Visualizzazione notturna, che consente lo scatto di fotografie nello spettro infrarossi.

La telecamera EYE-02 è dotata di una spia LED incorporata, che è in grado di illuminare la scena tramite luce infrarossa invisibile. Sebbene l'occhio umano non sia in grado di vedere tale luce, il chip della telecamera è in grado di catturare un'immagine in questo spettro.

L'illuminazione della spia a infrarossi si attiva automaticamente quando viene richiesto lo scatto di un'immagine e il livello della luce nell'ambiente è troppo basso.



A causa della possibilità di visualizzazione della luce infrarossa invisibile, l'oggetto che riflette la luce IR potrebbe avere dei colori non realistici nelle immagini diurne. Il color che risulta più compromesso è il colore delle piante verdi (alberi, erba) siccome riflettono un'elevata quantità di luce IR. Alcune parti degli indumenti neri (scuri) possono apparire di colore grigio chiaro.



La scena notturna può risultare sovraesposta dal riflesso della spia IR da parte degli oggetti ubicati nelle vicinanze. In tal caso la spia IR deve essere disattivata nella configurazione della telecamera e una spia IR esterna deve essere usata al suo posto. Per ulteriori informazioni sull'illuminazione IR, consultare le note applicative su www.jablocom.com.

5.3 MONITORAGGIO


La telecamera EYE-02 è in grado di segnalare tutti gli eventi dal sistema al Centro di Ricezione degli Allarmi (Alarm Receiving Centre - ARC) (anche noto come Stazione di Monitoraggio Centrale).

Fare riferimento all'immagine "E" sulla pagina del retro copertina del presente manuale per una maggiore comprensione della comunicazione EYE-02 con un'agenzia di sicurezza commerciale ARC.

Le segnalazioni vengono effettuate in conformità con i protocolli di comunicazione standard internazionali. Le impostazioni di protocollo verranno eseguite dal provider del servizio ARC autorizzato una volta effettuata la sottoscrizione al loro servizio. Per i protocolli supportati, consultare le note applicative su www.jablocom.com.

5.4 ACCENSIONE E SPEGNIMENTO

Per spegnere la telecamera EYE-02, commutarla alla modalità **CONFIG** (vedere il capitolo 3.3).

Premere il pulsante di accensione  sul pannello posteriore per un secondo. La telecamera emette un segnale acustico. Quando la spia verde sul pannello anteriore si spegne, la telecamera si spegne.



Se il sensore di vibrazione e inclinazione (TILT) non è attivato per il rilevamento SPEGNIMENTO e anche la registrazione in modalità SPEGNIMENTO è disattivata, è possibile spegnere la telecamera anche in modalità SPEGNIMENTO. Entrambe le funzioni sono disattivate nel profilo predefinito SUPERVISIONE.

Per accendere la telecamera EYE-02, premere e tenere premuto il pulsante di accensione sul pannello posteriore della telecamera. Continuare a tenere premuto il pulsante finché la spia verde sul pannello anteriore si accende. Il processo di avvio è cominciato ed è possibile rilasciare il pulsante.

La telecamera si avvia automaticamente anche dopo essere stata collegata all'adattatore CA o al PC tramite cavo USB.



Quando si prevede di lasciare la telecamera spenta per un periodo di tempo più lungo o per il trasporto, si consiglia vivamente di rimuovere la batteria di riserva dalla telecamera EYE-02.



La telecamera si avvia nella stessa modalità in cui si trovava prima dello spegnimento con la seguente eccezione: Nel caso in cui non sia stato registrato nessun telecomando e contatto (numero telefonico), la telecamera si avvia in modalità REGISTR. anziché in modalità CONFIG o SPEGNIMENTO. Per il normale funzionamento, devono esserci minimo 1 telecomando e 1 numero registrati nella telecamera.

5.5 BATTERIA

La telecamera EYE-02 è munita di una batteria Li-Ion di riserva interna, che consente il funzionamento in caso di perdita dell'alimentazione CA. Se utilizzata in uno qualsiasi dei profili predefiniti, la batteria di riserva consente alla telecamera di funzionare per circa 24 ore. Un'eventuale configurazione dei singoli sensori può accorciare questo periodo di conseguenza. Nel caso di un sensore MIP attivo, il tempo di riserva potrebbe accorciarsi anche del 40% rispetto al valore originale. Nel caso dell'uso simultaneo di un illuminatore IR in funzione durante un guasto CA, il tempo di riserva può scendere anche del 20%.

Tenere presente che ogni comunicazione di rete accorcerà rapidamente il tempo di riserva, specialmente se la telecamera viene utilizzata in un'area con copertura di rete ridotta.

Anche l'uso del dispositivo con la rete 3G potrebbe diminuire notevolmente il tempo di riserva della batteria!

► **Modalità batteria**

In certi casi, per esempio, quando viene utilizzata in luoghi dove l'alimentazione CA non è disponibile, potrebbe essere preferibile estendere la durata di funzionamento della batteria. In tal caso, è possibile utilizzare la speciale modalità **BATTERIA**. In modalità **BATTERIA**, la telecamera EYE-02 riduce drasticamente il proprio consumo energetico in GUARDIA. Esce dalla rete GSM, spegne il ricevitore radio a corto raggio e attiva il rilevatore motion-in-picture solo dopo AVVISO. Questo significa che, in modalità **BATTERIA**, non è possibile raggiungere la telecamera tramite chiamate o comandi SMS. In aggiunta, non è possibile usare nemmeno i sensori esterni e i telecomandi per la modalità **BATTERIA**.

La telecamera EYE-02 mantiene in funzione tutti i sensori interni e segnala tutti gli eventi come nella modalità **NORMALE**. Dopo un ALLARM, la telecamera EYE-02 accende la radio e accede alla rete GSM per 2 minuti. Reagisce alle chiamate, ai comandi SMS e ai telecomandi solo durante questi 2 minuti.

Una batteria completamente carica in modalità **BATTERIA** è in grado di far funzionare la telecamera EYE-02 per un massimo di 30 giorni.

5.6 SCHEDA MICRO SD

La telecamera EYE-02 è munita di uno slot per scheda di memoria SDmicro che permette di ampliare ulteriormente la capacità della memoria interna. La telecamera EYE-02 è munita di una scheda di memoria inserita da 1 o 2GB. Il software JabloTool DESKTOP consente di commutare la telecamera EYE-02 alla modalità USB, in cui è possibile accedere alla scheda SD come unità flash standard da un PC collegato. Per passare alla modalità USB, visualizzare la schermata di stato del dispositivo, commutarla alla modalità utente Avanzato, selezionare CONFIG e modalità USB.

Le altre funzioni della telecamera EYE-02 sono bloccate durante l'accesso diretto del PC alla scheda SD.

Esplorando la scheda SD card, si troverà la seguente struttura:

CRONOLOGIA	Questa cartella contiene file con un registro completo (dettagli) della cronologia degli eventi. I file vengono memorizzati in maniera sequenziale nel formato "ev00001.txt".
IMMAGINE	Archivio dei file statici JPEG registrati durante gli ALLARMI (per esempio: "p0065401.jpg")
VIDEO	Archivio dei file video AVI registrati durante gli ALLARMI (per esempio: "vid01021.avi")
config.txt	Un file con la configurazione corrente di EYE-02 – può essere utilizzato per il backup o il ripristino della configurazione.



La telecamera conserva più del 10% di spazio libero sulla scheda di memoria. Elimina automaticamente i file datati.



La scheda di memoria SDmicro contiene anche dei dati essenziali per la telecamera. In caso di sostituzione della propria scheda con un'altra, utilizzare sempre Jablotool per ripristinare le strutture dati.

5.7 RIPRISTINO AI VALORI PREDEFINITI DI FABBRICA

Se necessario, è possibile RIPRISTINARE la telecamera EYE-02 alle impostazioni predefinite di fabbrica seguendo la presente guida:



Attenzione: Tutte le impostazioni utente, i contatti e gli eventi saranno eliminati! La scheda di memoria verrà formattata. Gli eventi e i file scaricati sul software JabloTool DESKTOP rimangono nel PC.

- Spegner la telecamera, rimuovere la batteria
- Attendere almeno 10 secondi
- Premere il pulsante di accensione e, mentre lo si tiene premuto, fare quanto segue.
- Inserire la batteria
- Entro 10 secondi, collegare l'adattatore di alimentazione CA
- La telecamera inizia a emettere dei segnali acustici rapidi
- Attendere che la telecamera emetta 3 segnali acustici più lunghi e che entrambi i LED (R+G) inizino a lampeggiare. Rilasciare il pulsante di accensione.
- La telecamera si reimposta e si riavvia in modalità REGISTR.

5.8 DISPOSITIVI WIRELESS ESTERNI

La telecamera EYE-02 è dotata di un ricetrasmittitore radio a corto raggio, che consente la comunicazione con una vasta gamma di dispositivi wireless di sicurezza professionali dal sistema OASIS prodotta dagli ALLARMI JABLOTRON (vedere www.jablotron.com).

Questo è un metodo molto semplice per ampliare la funzionalità della telecamera in modo da fornire servizi aggiuntivi come:

- controllo del riscaldamento tramite cellulare
- funzione pulsante PANICO per le persone anziane o disabili.

Fare riferimento alla tabella sulla pagina della retro copertina interna del presente manuale per una breve panoramica dei tipi di dispositivi wireless disponibili.

Per registrare un nuovo dispositivo, utilizzare il software JabloTool (EYE-02/Configurazione/Dispositivi esterni/Aggiungi nuovo dispositivo) o commutare la telecamera alla **modalità REGISTR.**

Per l'installazione di tutti i componenti wireless, seguire il rispettivo manuale.

- Telecomandi / pulsanti panico: commutare la telecamera alla **modalità REGISTR.**, premere un pulsante qualsiasi sul telecomando.
- Sensori: commutare la **modalità REGISTR.**, inserire la batteria nel sensore.
- Sirena JA-80L: commutare la telecamera alla **modalità REGISTR.**, inserire la sirena nella presa a muro.
- Sirena JA-80A: commutare la telecamera alla **modalità REGISTR.**, collegare la batteria alla presa della sirena.
- Relè wireless AC-82: commutare alla **modalità REGISTR.**, seguire il manuale di AC-82. Per l'attivazione del trasmettore di EYE-02, premere brevemente il pulsante di accensione sulla telecamera.

Una volta registrata la telecamera nel relè wireless, è possibile scegliere la funzione delle uscite relè. Le uscite possono essere gestite tramite un SMS, possono segnalare la modalità della telecamera, ecc. Per le impostazioni, visitare JabloTool EYE-02/Configurazione/Dispositivi esterni/ Uscite programmabili.



Per ulteriori informazioni sui dispositivi wireless, vedere le note applicative su www.jabloc.com.

5.9 INSTALLAZIONE ESTERNA

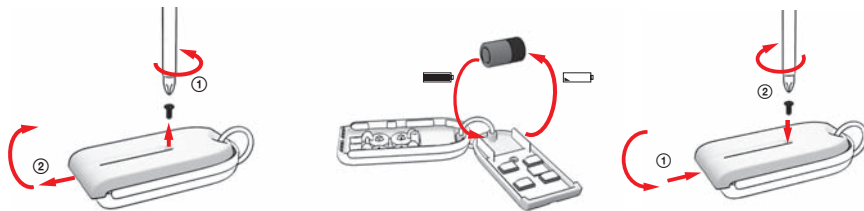
Sebbene l'alloggiamento della telecamera EYE-02 fornisca una resistenza di base all'umidità, è necessario utilizzare un alloggiamento di plastica aggiuntivo quando viene montata all'esterno per proteggere la telecamera dalla pioggia e dalla neve. Se viene utilizzato un alloggiamento esterno con vetro anteriore, l'illuminazione IR interna deve essere disattivata ed è necessario utilizzare una lampada IR esterna.

Visitare la pagina web www.jabloc.com per visualizzare note applicative dettagliate sull'installazione esterna o sull'utilizzo con un pannello a energia solare.

6. MANUTENZIONE

La telecamera EYE-02 non richiede alcuna manutenzione speciale.

- Controllare la funzione di segnalazione degli eventi tramite il **comando RAPPORTO** almeno una volta al mese.
- Testare regolarmente la funzione di base di tutti i sensori tramite la **modalità TEST**.
- Testare regolarmente la batteria del telecomando premendo un pulsante qualsiasi. Se la spia sul telecomando non si accende, la batteria è scarica e deve essere sostituita. Sostituire la batteria con una nuova dello stesso tipo o equivalente.



Telecomando - procedura di sostituzione delle batterie

- Una volta l'anno, verificare la capacità della batteria della telecamera - vedere il capitolo 8.1 Informazioni sulla batteria.

7. RISOLUZIONE DEI PROBLEMI

JABLOCOM rilascerà periodicamente nuove versioni del software della telecamera EYE-02 e del software JabloTool. Visitare www.jablocom.com per reperire l'ultima versione del firmware della telecamera EYE-02, del software di supporto e una guida dettagliata alla risoluzione dei problemi.

Problema / Messaggio di errore	Soluzione
Spia ROSSA sul pannello della telecamera anteriore	<ul style="list-style-type: none"> La scheda SIM è fuori servizio o bloccata da un codice PIN - rimuovere la scheda SIM dalla telecamera, inserirla nel proprio telefono GSM e tentare di effettuare una chiamata e inviare un SMS. Se protetta da PIN, rimuovere il PIN o impostarlo su un valore di rete predefinito. La scheda SIM non è posizionata correttamente nel porta SIM, oppure la telecamera non supporta il tipo di scheda SIM. Verificare che la scheda SIM sia inserita correttamente, oppure contattare l'operatore di rete GSM. La posizione della telecamera non è coperta dal segnale di rete GSM - verificare la qualità del segnale di rete GSM direttamente sul luogo di installazione della fotocamera: posizionare il cellulare vicino alla telecamera, attendere alcuni secondi e leggere la potenza del segnale dal display del telefono. Se il segnale è troppo basso si potrebbe tentare di sostituire l'antenna GSM della telecamera originale con un altro tipo di antenna GSM approvata con un guadagno maggiore.
La telecamera EYE-02 non risponde al telecomando	<ul style="list-style-type: none"> Batteria scarica nel telecomando - premere un pulsante e controllare se la spia sul telecomando si accende. Altrimenti, sostituire la batteria interna del telecomando. Il telecomando è stato accidentalmente cancellato dalla configurazione della telecamera EYE-02. Utilizzare il PC con il software JabloTool, aprire la modalità REGISTR. e premere un tasto qualsiasi sul telecomando per registrarlo nella telecamera EYE-02.

Se si rileva un comportamento anomalo della telecamera EYE-02, tentare di aggiornare il firmware della telecamera EYE-02 all'ultima versione. Per fare ciò, utilizzare JabloTool, Configurazione, Pannello di controllo, aggiornamento Firmware.

8. SPECIFICHE TECNICHE

Dimensioni della telecamera	155x75x55 mm, 300 g
Dimensioni della confezione	300x215x75 mm, 950 g
Capacità memoria estesa	Slot scheda SD micro, massima capacità 32 GB, il Pacchetto standard contiene una scheda di memoria SD da 2 (1) GB ¹
Risoluzione immagine	VGA (640x480), QVGA (320x240), QQVGA (160x120)
Formato immagine	JPEG, EXIF 2.2
Formato video	MJPEG
Obiettivo	Lunghezza focale 2,9 mm, angolo visuale 95°
Riflettore infra	6x LED infra, 6x 100mW, lunghezza d'onda 850nm, angolo di emissione 80°
Sensore di movimento PIR	intervallo di rilevamento 10m / 140°
Supporto MMS	MMS versione 1.2 sopra WAP 2.0
Cronologia degli eventi	min 100 registrazioni in una memoria interna + estensione su scheda SD
Temperatura di esercizio	da -20 °C a +55 °C; umidità da 25 a 75 %
Adattatore di alimentazione CA	100 - 240 V AC, 50 a 60 Hz, 6 V / 1,67 (2) A DC ¹
Potenza in ingresso (intervallo)	5,0 - 6,7 V / 1 A DC
Batteria di riserva	Batteria Li-Ion, 1300 mAh ²
Connettività di rete	GSM quad band 850/900/1800/1900 MHz per EYE-02 GSM dual band 900/1800 MHz e UMTS dual band 900/2100 MHz per EYE-02 3G
Antenna GSM	Antenna esterna GSM, connettore SMA
Connettività dati	classe EDGE 10: max. 180 kbps DL / 120 kbps UL, classe GPRS 10: max. 85.6 kbps, CS1-4 velocità UMTS PS – 384 kbps DL / 384 kbps UL, velocità UMTS CS – 64 kbps DL / 64 kbps UL solo per EYE-02 3G
Parametri audio	AGC e sistema di riduzione rumori, codec audio HR, FR, EFR e AMR
Monitoraggio audio	Microfono omnidirezionale incorporato ad elevata sensibilità con elaborazione DSP
Connettività PC	Porta USB 2.0
Sensori allarme interno	Sensore Motion-in-Picture, sensore di movimento PIR, sensore rottura vetro, Sensore rumore acustico, Sensore di inclinazione e vibrazione
Radio a corto raggio	868 MHz, funzionante in conformità a ERC REC 70-03
Tipo di telecomando	RC-86 Tipo di batteria alcalina L1016 (6,0 V), durata tipica della batteria circa 3 anni Conforme a ETSI EN 300220, EN 55022, EN 50134-2, EN50130-4, EN60950-1

¹ Può variare a seconda della serie di produzione.

² Prevede l'uso della batteria Nokia NLC-2.

8.1 INFORMAZIONI SULLA BATTERIA

Durata della batteria

La telecamera è alimentata da un adattatore CA e ha una batteria di riserva ricaricabile. La batteria fornisce alimentazione alla telecamera in caso di guasto dell'alimentazione CA.

Con il trascorrere del tempo, la capacità della batteria diminuisce gradualmente.

La capacità della batteria deve essere testata almeno una volta l'anno: scollegare l'adattatore di alimentazione CA e misurare il tempo in cui la telecamera segnala lo stato di batteria scarica. Sostituire la batteria se il tempo è inferiore a 10 ore per i profili predefiniti.

Vedere il capitolo 5.5 se si utilizza il profilo personalizzato. Spegnerne sempre la telecamera prima di sostituire la batteria!

L'uso del dispositivo con la rete 3G potrebbe diminuire notevolmente il tempo di riserva della batteria!

Problemi relativi alla temperatura

Per raggiungere i parametri ottimali, la batteria dev'essere conservata in un ambiente a temperatura compresa tra 5 °C e 35 °C.

L'esposizione della batteria a temperature estremamente fredde o estremamente calde diminuirà la capacità e la durata della batteria.

Le prestazioni della batteria risultano particolarmente ridotte a temperature al di sotto degli 0 °C. La durata di riserva si accorcerà notevolmente e la carica richiederà più tempo.

In un ambiente a -20 °C, la durata di riserva può scendere a 6 ore (per i profili predefiniti) e anche di meno se vengono utilizzate impostazioni a maggior consumo energetico (MIP attivo, LED IR accesi, ...)

Utilizzare la batteria e l'adattatore di alimentazione solo per gli scopi per i quali sono stati realizzati.

Non utilizzare mai batterie o adattatori danneggiati.

Non corto-circuitare la batteria. Può verificarsi un cortocircuito accidentale quando un oggetto metallico come una moneta, una graffetta o una penna entrano in contatto con i terminali della batteria. Il cortocircuito può danneggiare la batteria o l'oggetto con cui viene a contatto; potrebbe persino causare un incendio.

Non esporre mai la batteria a una temperatura al di fuori dell'intervallo della temperatura di esercizio da -20 °C a +55 °C. Un dispositivo con una batteria calda o fredda potrebbe smettere di funzionare temporaneamente, anche quando la batteria è completamente carica.

Le prestazioni della batteria sono particolarmente limitate a temperature molto sotto lo zero.

Non smaltire le batterie nel fuoco siccome potrebbero esplodere. Le batterie possono esplodere anche qualora siano danneggiate.



Durante la carica, nonché durante il normale uso, la telecamera potrebbe surriscaldarsi. La telecamera è stata progettata per essere alimentata sempre con l'adattatore di alimentazione CA.

Smaltire le batterie in conformità con le normative locali - riciclare laddove possibile e non smaltirle tra i rifiuti domestici.

Non smontare né frantumare le celle o batterie. In caso di perdite dalla batteria, evitare che il liquido venga a contatto con la pelle o con gli occhi. In caso di contatto con tale perdita, lavare la parte interessata con acqua in abbondanza e rivolgersi a un medico.

8.2 GARANZIA



Con la presente, JABLOCOM s.r.o., dichiara che la presente telecamera EYE-02 GSM è conforme ai requisiti di base e ad altre disposizioni della Direttiva 1999/5/CE.

La dichiarazione di conformità originale è disponibile per il download gratuito sul sito web www.jablocom.com.

Esposizione RF - Specific Absorption Rate (SAR):

Questo prodotto è stato realizzato per rispettare i limiti di esposizione alle onde radio indicati dalle direttive internazionali elaborate dall'organizzazione scientifica indipendente ICNIRP, e comprende margini di sicurezza tali da garantire la protezione di qualsiasi persona, indipendentemente dall'età e dallo stato di salute. Le direttive utilizzano un'unità di misura conosciuta con il nome di Specific Absorption Rate, o SAR. Il limite SAR per i dispositivi wireless è di 2 W/kg. Al momento del collaudo, il valore SAR massimo della telecamera è risultato conforme a questo limite.

Il presente prodotto è conforme alle restrizioni base specificate dall'European Council Recommendation [1999 519 CE] per gli standard misurati GSM 850, GSM 900, GSM 1800, GSM 1900, UMTS 900 e UMTS 2100.

Informazioni legali:

L'uso della telecamera è autorizzato solo nel paese in cui è stato venduta.

Garanzia limitata:

Conformemente alle condizioni della Garanzia limitata, JABLOCOM s.r.o. garantisce il funzionamento perfetto dell'apparecchio in termini di design, di materiale e di lavorazione, dal momento dell'acquisto da parte del cliente, per il periodo minimo di garanzia stabilito dalle leggi nazionali in vigore. Se durante il periodo di garanzia dovesse essere necessario l'intervento di un centro di assistenza, restituire l'apparecchio al rivenditore dal quale è stato acquistato. Il problema verrà risolto gratuitamente grazie alla riparazione o, a nostra discrezione, alla sostituzione del telefono.

Condizioni per la garanzia:

Se si desidera inviare un reclamo in garanzia, restituire il prodotto con tutti gli accessori nella scatola originale al rivenditore. La garanzia è valida solo a condizione che l'apparecchio, consegnato per la riparazione o la sostituzione, sia corredato dallo scontrino d'acquisto originale, rilasciato dal rivenditore all'acquirente, indicante chiaramente la data d'acquisto. Le parti in plastica, i cavi e gli accessori del prodotto non devono essere visibilmente danneggiati, il prodotto non deve mostrare segni di contatto con liquidi, il sigillo di garanzia non deve essere alterato ed è necessaria la descrizione del guasto.

La garanzia non copre i problemi causati dall'uso improprio, compreso l'uso diverso da quello normale e regolare o in contrasto con quello indicato nelle istruzioni per l'uso e di manutenzione del prodotto. La garanzia non copre nemmeno i problemi causati da incidenti, modifiche, regolazioni, riparazioni non corrette e cause di forza maggiore.

La garanzia non è estesa ai componenti a vita limitata, quali batterie e accessori. Non è estesa nemmeno ai moduli di altri fornitori, quali la scheda SIM fornita dall'operatore di rete GSM.

La garanzia concessa non ha nessun effetto sui diritti legali del consumatore stabiliti dalle leggi nazionali in vigore, né sui diritti del consumatore stabiliti dal contratto di vendita/acquisto nei confronti del rivenditore.


JABLOCOM non è in nessun caso responsabile per la perdita di dati, di guadagni e di qualsiasi altri danni speciali, accidentali, diretti o indiretti.

Poiché il prodotto è sottoposto a continue migliorie, JABLOCOM si riserva il diritto di effettuare modifiche e miglioramenti a uno qualsiasi dei prodotti descritti in questo documento senza preavviso.

Alcune operazioni e funzionalità dipendono dalla scheda SIM e/o dalla rete.

8.3 ISTRUZIONI DI SICUREZZA

Leggere attentamente le istruzioni. Il mancato rispetto delle istruzioni può essere pericoloso e/o illegale.

 L'utente è il solo responsabile dell'uso fatto del dispositivo e delle sue conseguenze. Non accendere il dispositivo in luoghi in cui l'uso di un dispositivo wireless è proibito o potrebbe causare interferenze o altri pericoli.

Bambini piccoli

Non lasciare il dispositivo e i suoi accessori alla portata di bambini piccoli. Non permettere che li utilizzino come giocattoli. In caso contrario, potrebbero farsi male o fare male agli altri, o danneggiare il dispositivo accidentalmente. Il dispositivo contiene alcune piccole parti dai bordi taglienti che possono causare delle lesioni, oppure staccarsi dal dispositivo ed essere ingoiate.

In alcuni paesi l'uso delle telecamere di sicurezza può essere regolato da leggi speciali. Esaminare le possibili limitazioni di legge per determinati paesi prima di installare la telecamera.

Interferenze

Il dispositivo contiene al suo interno un trasmettitore e un ricevitore. Quando è acceso, riceve e trasmette energia RF. È necessario fare molta attenzione quando si utilizza il dispositivo in prossimità di dispositivi medici personali, ad es. pacemaker e apparecchi acustici. Tutti i dispositivi wireless sono soggetti ad interferenze, e le loro prestazioni potrebbero risentirne di conseguenza.

Jablocom non è responsabile per le interferenze radio o TV causate da modifiche non autorizzate all'apparecchio. Tali modifiche potrebbero invalidare il diritto dell'utente all'uso dell'apparecchiatura.

Il dispositivo è stato ideato per il rispetto dei limiti dell'esposizione a onde radio indicate dalle direttive internazionali. Tali direttive sono state sviluppate dall'organizzazione scientifica indipendente ICNIRP, e comprendono margini di sicurezza pensati per garantire la protezione di qualsiasi persona, indipendentemente dall'età e dallo stato di salute.



Questo dispositivo è conforme alla parte 15 delle normative FCC. Il funzionamento è soggetto alle due condizioni di seguito: (1) il dispositivo non deve causare interferenze dannose, e (2) il dispositivo deve accettare qualsiasi interferenza ricevuta, comprese le interferenze che potrebbero causare un funzionamento indesiderato.

Questo apparecchio genera, utilizza e può irradiare energia in radiofrequenza e, se non viene installato o utilizzato conformemente alle istruzioni, può causare interferenze dannose con le comunicazioni radio. Non si può garantire, tuttavia, che queste interferenze non interessino un'installazione specifica. Se questo apparecchio causa interferenze dannose che disturbano la ricezione radiotelevisiva (per accertarsene, è sufficiente spegnere e riaccendere l'apparecchio), si consiglia di tentare di eliminare le interferenze adottando una o più delle misure riportate di seguito:

- Riorientare o riposizionare l'antenna ricevente.
- Aumentare la distanza tra l'apparecchio e il ricevitore.
- Collegare l'apparecchio a una presa di un circuito diverso rispetto a quello al quale è collegato il dispositivo ricevente.
- Rivolgersi al rivenditore o a un tecnico radio/TV qualificato per assistenza.

Pacemaker

I produttori di pacemaker consigliano di rispettare la distanza minima di 15cm tra i dispositivi mobili e i pacemaker al fine di evitare eventuali interferenze. Pertanto, utilizzare il dispositivo ad una distanza superiore a 15cm dal pacemaker.

Apparecchi acustici

I soggetti portatori di apparecchi acustici o altro tipo di impianto cocleare possono avvertire rumori dovuti all'interferenza durante l'uso o in prossimità di dispositivi wireless. Il livello di interferenza dipende dal tipo di apparecchio acustico e dalla distanza dalla fonte dell'interferenza. Aumentare tale distanza aiuta a ridurre l'interferenza. È inoltre possibile consultare il produttore dell'apparecchio acustico per ulteriori suggerimenti.

Apparecchiature mediche

Per sapere se l'uso del dispositivo può interferire con il funzionamento di un'apparecchiatura medica, consultare il proprio medico o il produttore dell'apparecchiatura.

Ospedali

Il dispositivo non è progettato per essere utilizzato in ospedali, cliniche o strutture sanitarie senza previa consultazione con lo staff o i produttori delle apparecchiature mediche. Questa richiesta è una precauzione per evitare eventuali interferenze con apparecchiature mediche sensibili

I dispositivi wireless possono generare interferenze nei velivoli.


Ambienti esplosivi

In luoghi con atmosfere potenzialmente esplosive, spegnere immediatamente, laddove richiesto da appositi cartelli, tutti i dispositivi wireless, compreso il dispositivo o altri apparecchi radio.

Tra le aree con atmosfere potenzialmente esplosive sono annoverate stazioni di benzina, sottocoperta delle navi, strutture per la conservazione o il trasferimento di sostanze chimiche e combustibili, aree in cui l'aria contiene sostanze chimiche o particelle quali polvere e polveri metalliche.

Detonatori e aree di detonazione

Spegnere il dispositivo in aree di detonazione o in aree in cui è chiaramente indicato di spegnere "radio a due vie" o "dispositivi elettronici" per evitare interferenze con le operazioni di detonazione. Rispettare le restrizioni, e seguire tutte le istruzioni e le norme.

 Non provare a smontare il dispositivo o i suoi accessori. L'installazione o la riparazione del dispositivo deve essere effettuata solo da personale qualificato. Se il dispositivo o un suo accessorio sono stati immersi nell'acqua, perforati o soggetti ad una pesante caduta, non utilizzarli prima di averli sottoposti a revisione presso un centro di assistenza autorizzato. Trattare il dispositivo e i suoi accessori con cura. Conservarli in un luogo pulito e non polveroso.

D

Componenti interni:



- 1** **Radio a raggio corto**
 - 868 MHz band
 - Prevede il supporto con telecomando e sensori
 - Compatibile con il sistema di sicurezza professionale wireless IABLOTRON
- 2** **Segnalatore acustico**
 - Indicatore acustico incorporato
- 3** **Batteria Li-Ion**
 - Fornisce energia di riserva durante le interruzioni di corrente
- 4** **Scheda di memoria SD**
 - Estende la capacità della memoria fino a 32 GB
- 5** **Porta SIM**
 - Per una scheda SIM GSM standard
- 6** **Audio: Microfono sensibile + elaborazione segnale digitale (DSP)**
Rilevamento di:
 - Rottura vetro
 - Apertura porte
 - Rumore acustico
- 7** **Antenna GSM**
- 8** **Modulo GSM**
 - Trasferimento delle immagini su cellulare tramite MMS o e-mail
 - Connessione dati a server di monitoraggio e ARC
- 9** **Sensore di inclinazione e vibrazione**
 - Protegge dalla manipolazione della telecamera da parte degli intrusi
- 10** **LED a infrarossi**
 - Illumina la scena tramite fasci IR non visibili per la visione notturna della telecamera
- 11** **Sensore passivo a infrarossi (PIR)**
 - Ottima sensibilità al rilevamento del corpo umano
- 12** **Telecamera VGA**
 - Chip CMOS 640x480
 - Obiettivo da 2,9 mm (95°)
- 13** **Sensore motion-in-picture**
 - L'analisi DSP offre un ottimo rilevamento dei cambiamenti di scena

E

Sicurezza:

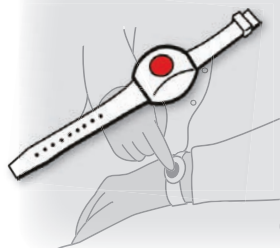


HESA S.p.A.
 Via Triboniano, 25 - 20156 Milano - Tel. 02.380361 - Fax. 02.38036701
 www.hesa.com • e-mail: hesa@hesa.com

Filiali: Scandicci (FI) - Roma
 JR_EYE-02.ITA_MAN.Manual.19.C-2B

Dispositivi di controllo

1 pulsante AIUTO! personale



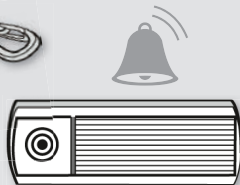
2 telecomando



3 pulsante muro



4 pulsante campanello



Sensori

5 sensore di movimento



6 sensore di apertura porte (finestre)



7 sensore di fumo

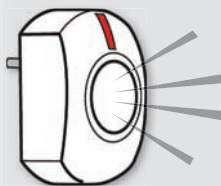


8 sensore perdite di gas

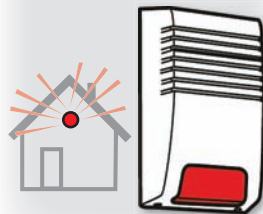


Sirene

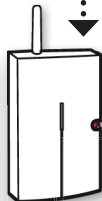
9 sirena interna



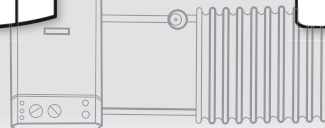
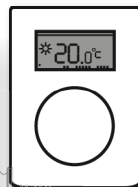
10 sirena esterna



11 relè

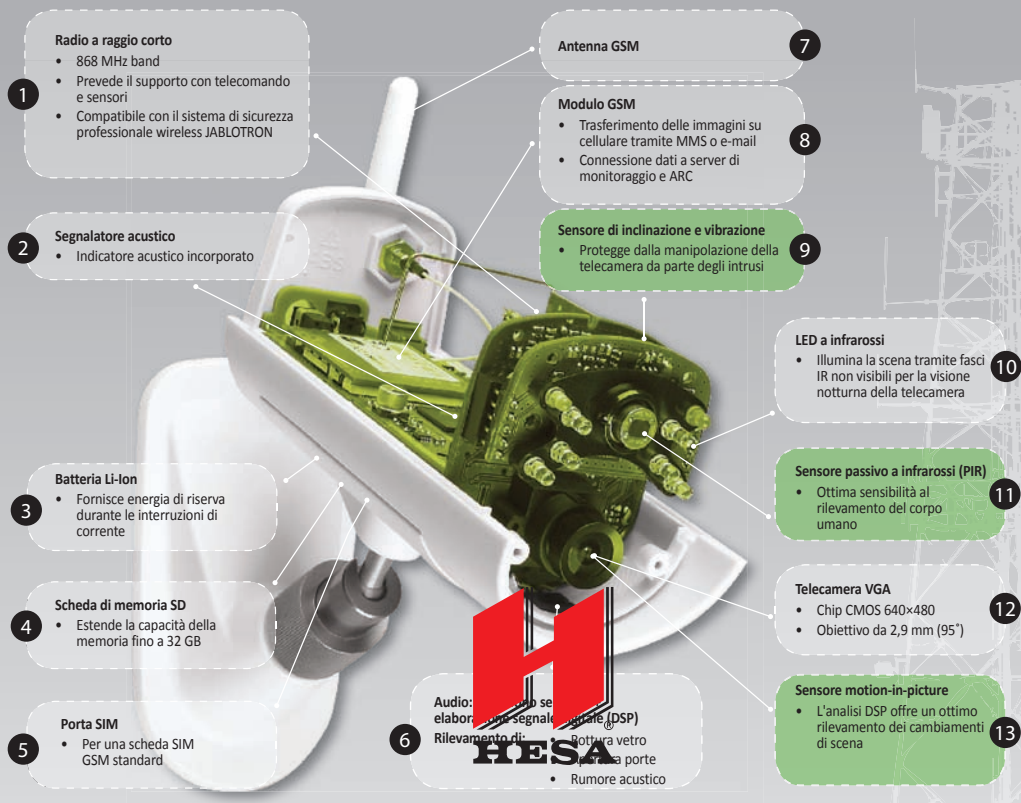


12 termostato



D

Componenti interni:



E

Sicurezza:

