



DVR serie DS-7200HVI-S *
DVR serie DS-7300HI_HFI -S/-SE
DVR serie DS-8100HDI_HFI -S/-SE

MANUALE UTENTE

versione 3.2.0

*La serie DS-7200HVI-S è stata rivista nella nuova serie DS-72XX-ST

This manual, as well as the software described in it, is furnished under license and may be used or copied only in accordance with the terms of such license. The content of this manual is furnished for informational use only, is subject to change without notice, and should not be construed as a commitment by Hikvision Digital Technology Co., Ltd. (Hikvision). Hikvision assumes no responsibility or liability for any errors or inaccuracies that may appear in the book.

Except as permitted by such license, no part of this publication may be reproduced, stored in a retrieval system, or transmitted, in any form or by any means, electronic, mechanical, recording, or otherwise, without the prior written permission of Hikvision.

HIKVISION MAKES NO WARRANTIES, EXPRESS OR IMPLIED, INCLUDING WITHOUT LIMITATION THE IMPLIED WARRANTIES OF MERCHANTABILITY AND FITNESS FOR A PARTICULAR PURPOSE, REGARDING THE HIKVISION SOFTWARE. HIKVISION DOES NOT WARRANT, GUARANTEE, OR MAKE ANY REPRESENTATIONS REGARDING THE USE OR THE RESULTS OF THE USE OF THE HIKVISION SOFTWARE IN TERMS OF ITS CORRECTNESS, ACCURACY, RELIABILITY, CURRENTNESS, OR OTHERWISE. THE ENTIRE RISK AS TO THE RESULTS AND PERFORMANCE OF THE HIKVISION SOFTWARE IS ASSUMED BY YOU. THE EXCLUSION OF IMPLIED WARRANTIES IS NOT PERMITTED BY SOME STATES. THE ABOVE EXCLUSION MAY NOT APPLY TO YOU.

IN NO EVENT WILL HIKVISION, ITS DIRECTORS, OFFICERS, EMPLOYEES, OR AGENTS BE LIABLE TO YOU FOR ANY CONSEQUENTIAL, INCIDENTAL, OR INDIRECT DAMAGES (INCLUDING DAMAGES FOR LOSS OF BUSINESS PROFITS, BUSINESS INTERRUPTION, LOSS OF BUSINESS INFORMATION, AND THE LIKE) ARISING OUT OF THE USE OR INABILITY TO USE THE HIKVISION SOFTWARE EVEN IF HIKVISION HAS BEEN ADVISED OF THE POSSIBILITY OF SUCH DAMAGES. BECAUSE SOME STATES DO NOT ALLOW THE EXCLUSION OR LIMITATION OF LIABILITY FOR CONSEQUENTIAL OR INCIDENTAL DAMAGES, THE ABOVE LIMITATIONS MAY NOT APPLY TO YOU.

Consigli Precauzionali Relativi all'Utilizzo del DVR

Si prega di tenere in considerazione i seguenti consigli prima di installare il DVR:

- Assicurarsi che il DVR sia installato in un ambiente ben ventilato e non polveroso.
- Il DVR è concepito per l'esercizio solo all'interno.
- Tenere lontano il DVR da sostanze liquide.
- Assicurarsi che le specifiche ambientali del locale in cui si installa il DVR corrispondano a quelle dichiarate dal costruttore.
- Assicurarsi che il DVR sia saldamente installato a rack. Scossoni dovuti a cadute oppure a urti potrebbero provocare dei danni all'elettronica del DVR.
- Si consiglia se possibile l'utilizzo di un gruppo UPS.
- Spegnerne il DVR prima di collegare e scollegare le periferiche e gli accessori.
- Utilizzare solo Hard Disk (di seguito HDD) scegliendoli fra quelli consigliati dal costruttore.

INDICE

CAPITOLO 1 Introduzione	9
Caratteristiche del DVR	10
Caratteristiche del DVR	11
Layout del DVR e delle periferiche	10
Utilizzo del DVR	12
Utilizzo del DVR da pannello frontale	12
Utilizzo del telecomando IR	16
Utilizzo del mouse USB	17
Utilizzo della tastiera software	17
Layout del pannello posteriore	19
CAPITOLO 2 Avvio del DVR	25
Avvio e spegnimento del DVR	26
Riavvio e blocco del DVR	27
Impostazione data ed ora del DVR	27
Informazioni sullo stato del DVR	29
CAPITOLO 3 Modalità Preview (Live)	31
La modalità Preview (Live)	32
Comprensione delle icone	32
Utilizzo della modalità Preview	32
Utilizzo del menu Display (Visualizzazione)	35
Impostazione della visualizzazione sulle uscite monitor	37
Impostazione ordine delle camere	38
CAPITOLO 4 Programmazione della Registrazione	39
Configurazione delle impostazioni della registrazione	40
Configurazione qualità della registrazione	40
Configurazione veloce del calendario settimanale	41
Configurazione avanzata del calendario settimanale	42
CAPITOLO 5 Playback della Registrazione	45
Playback della registrazione	46
Comprensione dell'interfaccia di playback	46
La ricerca dei file registrati	46
La riproduzione dei file registrati	47

CAPITOLO 6 Backup della Registrazione	49
Backup dei filmati video (video clips)	50
Selezione dei filmati video (video clips) da esportare	50
Esportazione dei filmati video (video clips)	51
Backup dei file della registrazione	52
CAPITOLO 7 Configurazione del Sistema	53
Configurazione delle impostazioni di rete	54
Gestione degli account utente	55
Aggiungere un utente remoto	55
Cancellare un utente remoto	56
Modificare un utente remoto	56
Configurazione della camera PTZ	57
Configurazione di base per la gestione PTZ	57
Testare e verificare le impostazioni PTZ	57
Personalizzazione dei preset, dei pattern e dei patrol	58
Configurazione degli allarmi ed delle eccezioni	60
Impostazione del rilevamento del motion detection	60
Configurazione degli ingressi di allarme	61
Configurazione delle eccezioni	62
Configurazione impostazione E-mail	63
CAPITOLO 8 Gestione Camera	65
Configurazione delle camere	66
Impostare le zone di privacy	66
Impostare il rilevamento delle anomalie video	67
Configurazione del rilevamento di video loss (perdita video)	68
Configurazione della titolazione OSD	69
CAPITOLO 9 Gestione degli HDD	71
Gestione degli HDD	72
Controllare lo stato degli HDD	72
Formattare un HDD	73
Abilitare la sovrascrittura	73
Gestione dei file	74
Ricerca dei file registrati	74
Bloccare e sbloccare i file registrati	75
CAPITOLO 10 Gestione del DVR	77
Gestione del sistema	78
Aggiornamento del firmware di sistema	78

Ripristino del DVR ai parametri di default	78
Esportazione ed importazione della configurazione del DVR	79
Visualizzare il Log di sistema	81
Blocco e sblocco del menu di sistema	82

CAPITOLO1 Introduzione

Caratteristiche del DVR

• **Compressione:**

- I parametri di codifica per ogni canale video possono venire impostati separatamente in termini di risoluzione, frame rate, bit rate, qualità immagine..
- Ciascun canale supporta parametri di codifica di tipo normale ed evento indipendenti.
- Supporta la codifica dell'audio simultanea a quella del video
- Supporta il watermark.
- Supporta il dual stream.

• **Monitoring da locale:**

- Supporta la visualizzazione il live 1/4/9/16 riquadri, sequenza programmabile.
- Commutazione gruppo, commutazione manuale e ciclate programmabili in modalità live con tempi di ciclata programmabili.
- Support il mascheramento da locale dei canali.
- Supporta vari protocolli di telemetria seriale PTZ (preset, patrol, pattern).
- Supporta la gestione utenti da locale. L'amministratore può impostare i privilegi degli altri utenti.
- Supporta la gestione per mezzo di mouse, telecomando IR, e tastiera DS-1003KI (solo DS73 e DS81)

• **Gestione HDD:**

- Supporta sino a 8 HDD SATA, sino a 2TB ciascuno.
- Supporta tecnologia S.M.A.R.T.
- Supporta funzione ibernazione disco.
- File system dell' HDD compatibile con Windows.

• **Registrazione e Playback:**

- Supporta registrazione continua e su evento
- Supporta 8 fasce orarie per ogni giorno con tipi di registrazione diversi per ogni fascia.
- Supporta il preallarme ed il postallarme per la registrazione su ingresso di allarme e motion detection.
- Supporta i comandi pausa, play veloce, play lento, salta avanti, salta dietro oltre che la barra di avanzamento della riproduzione.

• **Backup:**

- Supporta il backup su dispositivo USB.
- Supporta la gestione e la manutenzione dei dispositivi di backup.

• **Allarmi ed Eccezioni:**

- Gestione unificata degli ingressi e delle uscite di allarme.
- Gestione unificata del motion detection, delle anomalie e del video loss.
- Supporta auto ripristino dalle eccezioni.

• **Rete:**

- Supporta la scheda di rete 10/100M auto adattante.
- Supporta i protocolli TCP/IP:, DHCP, DNS, DDNS, SMTP, NTP, NFS, SADP, ecc.
- Supporta i protocolli unicast e multicast; supporta TCP, UDP e RTP per unicast.
- Supporta dischi di rete tipo NAS ed IP SAN.
- Supporta la ricerca, playback e download dei file da remoto.
- Supporta la configurazione dell'DVR, l'importazione e l'esportazione da remoto.
- Supporta l'acquisizione dello stato dell'DVR, del log e degli allarmi da remoto.
- Supporta la formattazione da remoto degli HDD, upgrade, riavvio/spegnimento ed altre operazioni manutenzione sul sistema.
- Supporta l'invio a centro di allarme remoto di allarmi ed anomalie.
- Supporta la gestione degli utenti da remoto.
- Cattura immagini JPEG da remoto.
- Controllo PTZ da remoto.
- Broadcast voice talk.
- Web server.

• **Supporto per Sviluppo:**

- Disponibili gli SDK per ambienti Windows e Linux.
- Codici sorgenti demo disponibili.

Layout del DVR e delle periferiche

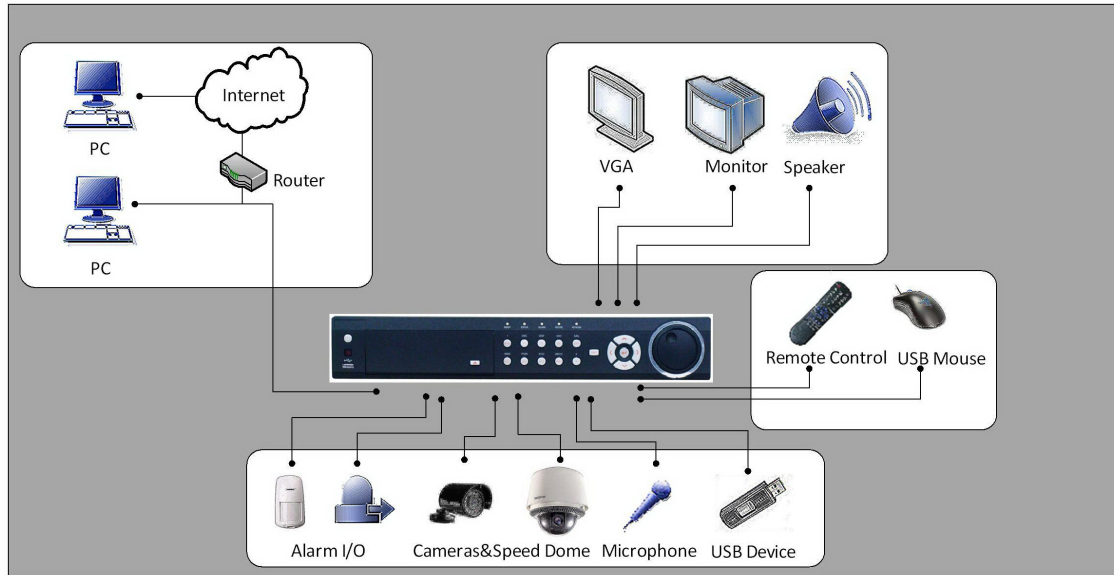


Fig 2: Layout del DVR e delle periferiche

Utilizzo del DVR

Ci sono diversi modi per utilizzare il DVR. Da pannello frontale, da telecomando IR, da mouse ed infine da tastiera software.

Utilizzo del DVR da pannello frontale



Figura 3-1: DS-7208HVI-S



Figura 3-2: DS-7216HVI-S

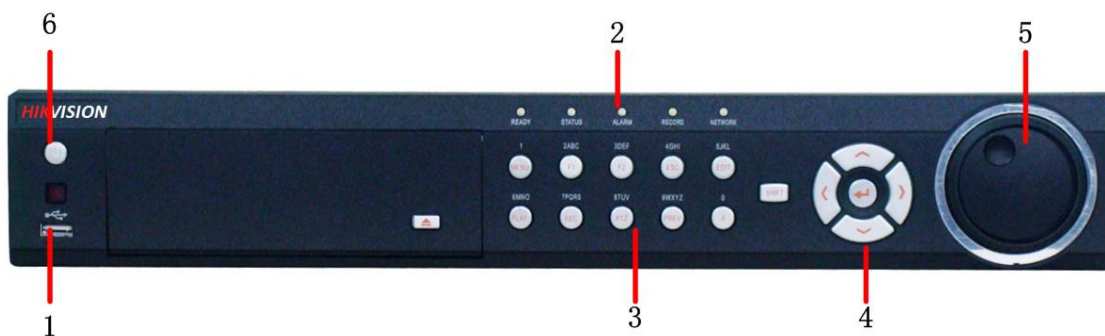


Fig 3-3: Serie DS-7300H(F)I-S



Fig 3-4: Serie DS-7300HI-SE

Il pannello frontale del DVR include:

1. **Porta USB:** Porta Universal Serial Bus (USB) per il collegamento di dispositivi USB quali mouse USB, HDD USB, flash memory USB.
2. **Indicatori di stato:** Indicatori di stato relativi alle diverse funzionalità del DVR.
 - **Alarm:** L'indicatore ALARM si accende in rosso quando viene attivato un ingresso di allarme.
 - **Ready:** L'indicatore READY si accende in verde quando il DVR funziona correttamente.
 - **Status:** L'indicatore STATUS si accende in verde quando si prende il controllo del DVR da telecomando.
 - **HDD:** L'indicatore HDD lampeggia di colore rosso quando il DVR scrive oppure legge dei dati sull'HDD.
 - **Tx/Rx:** L'indicatore Tx/Rx lampeggia in blu quando la connessione di rete funziona correttamente.
3. **Pulsanti di controllo:**
 - **Pulsante MENU/WIPER:** Premere il pulsante MENU/WIPER per permettere all'utente di accedere al menu principale (dopo essersi loggato correttamente). In modalità di controllo PTZ, premere il pulsante MENU/WIPER per avviare il tergitristallo compatibilmente con il punto di ripresa brandeggiabile. In modalità Playback può venire usato anche per abilitare oppure disabilitare il menu su barra.
 - **Pulsante F1/LIGHT:** Permette di accendere / spegnere l'illuminatore. In modalità di controllo PTZ, il pulsante F1/LIGHT è usato per dare il comando zoom in.
 - **F2/AUX:** Permette di scorrere i tab (le pagine) di un menu. In modalità di controllo PTZ, il pulsante F2/AUX è usato per dare il comando di zoom out.
 - **ESC:** Il pulsante ESC permette di raggiungere la pagina del menu precedente e di armare / disarmare il DVR modalità di funzionamento Preview.
 - **EDIT/IRIS+:** Il pulsante EDIT/IRIS+ è usato per editare i campi in cui è possibile inserire un testo. Quando si edita il testo in tali campi viene anche utilizzato come pulsante di backspace per cancellare il carattere di fronte al cursore. In modalità di controllo PTZ, il pulsante EDIT/IRIS+ dà il comando iride aperta.
 - **PLAY/AUTO:** Il pulsante PLAY/AUTO è usato per accedere all'interfaccia di playback. E' anche utilizzato per attivare / disattivare l'audio nell'interfaccia di playback. In modalità di controllo PTZ, il pulsante PLAY/AUTO per dare il comando auto scan.
 - **REC/SHOT:** Il pulsante REC/SHOT è usato per accedere alla pagina del menu di configurazione rapida del calendario settimanale. In modalità di controllo PTZ, premere il pulsante REC/SHOT ed un pulsante numerico per richiamare un preset.
 - **PTZ/IRIS-:** Il pulsante PTZ/IRIS- è usato per accedere alla modalità di controllo PTZ. In modalità di controllo PTZ, viene usato per dare il comando iride chiusa. Nell'interfaccia di playback, può anche venire usato per abilitare / disabilitare l'audio.
 - **PREV/FOCUS-:** Il pulsante PREV/FOCUS- è usato per commutare la modalità di visualizzazione da pieno schermo a multi schermo. In modalità di controllo PTZ, viene usato per regolare il fuoco assieme al pulsante A/FOCUS+.
 - **A/FOCUS+:** Il pulsante A/FOCUS+ viene usato per regolare il fuoco in modalità di controllo PTZ. Viene anche usato per commutare modalità di digitazione (lettere maiuscole oppure minuscole oppure simboli oppure numeri).
 - **SHIFT:** Il pulsante SHIFT viene usato per commutare l'azione dei pulsanti del pannello frontale (rendendoli numerici oppure di controllo).
4. **Pulsanti DIREZIONALI / ENTER:**
 - **Pulsanti DIREZIONALI:** I pulsanti direzionali vengono usati per spostarsi su campi diversi all'interno di una pagina del menu. In modalità Playback, i pulsanti Su e Giù sono usati per accelerare oppure rallentare la riproduzione delle sequenze registrate. In modalità Preview, questi pulsanti possono venire usati per ciclare i canali visualizzati.
 - **Pulsante ENTER:** Il pulsante ENTER viene usato per confermare una selezione in qualsiasi campo delle pagine del menu. Può anche venire utilizzato per mettere un flag in un campo di tipo check box. In modalità di Playback, può venire usato per riprodurre o mettere in pausa una sequenza video.
5. **Controllo con JOG SHUTTLE:** Il controllo con JOG SHUTTLE può venire usato per spostare la selezione corrente in una pagina del menu. In modalità di Playback, l'anello interno viene usato per accelerare / rallentare la riproduzione delle sequenze. In modalità Preview viene usato per commutare su canali diversi.
6. **Pulsante POWER:** Il pulsante POWER viene usato per accendere / spegnere il DVR.



Figura 3-5: Serie DS-8100-S



Figura 3-6: Serie DS-8100-SE

Il pannello frontale del DVR include:

1. Pulsante POWER: Il pulsante POWER viene usato per accendere / spegnere il DVR.

2. Ricevitore IR: Ricevitore IR per il telecomando IR.

3. Porte USB: Porte *Universal Serial Bus (USB)* per il collegamento di dispositivi USB quali Mouse USB, HDD USB, Flash Memory USB.

4. Indicatori di stato: Indicatori di stato relativi alle diverse funzionalità del DVR.

- **Alarm:** L'indicatore ALARM si accende in rosso quando viene attivato un ingressi di allarme.
- **Ready:** L'indicatore READY si accende in verde quando il DVR funziona correttamente.
- **Status:** L'indicatore STATUS si accende in verde quando si prende il controllo del DVR da telecomando. Si accende in ROSSO quando viene controllato da una tastiera, in viola quando viene controllato da una tastiera e da un telecomando contemporaneamente.
- **HDD:** L'indicatore HDD lampeggia di colore rosso quando il DVR scrive oppure legge dei dati sull'HDD.
- **Modem:** Riservato
- **Tx/Rx:** L'indicatore Tx/Rx lampeggia in blu quando la connessione di rete funziona correttamente.
- **Guard:** L'indicatore Guard si accende in blu quando il DVR viene armato, rimane spento quando il DVR non è armato.

Lo stato armato / non armato può venire commutato premendo il pulsante ESC per 3 secondi in modalità Preview.

5. Pulsanti alfanumerici: I pulsanti alfanumerici vengono usati in vari menu del DVR. Alcuni utilizzi sono i seguenti:

- Commutazione al canale corrispondente in modalità Preview oppure in modalità di controllo PTZ.
- Inserimento dei numeri e dei caratteri in modalità di editazione.

6. Pulsanti di controllo:

• **Pulsante ESC:** Il pulsante ESC permette di raggiungere la pagina del menu precedente e di armare / disarmare il DVR modalità di funzionamento Preview.

• **Pulsante REC/SHOT:** Il pulsante REC/SHOT è usato per accedere alla pagina del menu Configurazione Rapida del Calendario. In modalità di controllo PTZ il pulsante REC/SHOT seguito da un pulsante numerico richiamerà un preset.

- **Pulsante PLAY/AUTO:** Il pulsante PLAY/AUTO è usato per accedere all'interfaccia di playback. E' anche utilizzato per attivare / disattivare la riproduzione audio nell'interfaccia di playback. In modalità di controllo PTZ, il pulsante PLAY/AUTO da il comando autoscanner.

- **ZOOM** Il pulsante ZOOM+ è usato per dare il comando zoom in quando il DVR è in modalità di controllo PTZ.

- **Pulsante A/FOCUS+:** Il pulsante A/FOCUS+ è usato per regolare il fuoco in modalità di controllo PTZ. Viene anche usato per commutare modalità di editazione (lettere maiuscole oppure minuscole, simboli e numeri).

- **Pulsante EDIT/IRIS+:** Il pulsante EDIT/IRIS+ è usato per editare i campi in cui è possibile inserire un testo. Quando si edita il testo in tali campi viene anche utilizzato come pulsante di backspace per cancellare il carattere di fronte al cursore. In un campo di tipo check box, il pulsante EDIT/IRIS+ aggiunge un flag. In modalità di controllo PTZ, il pulsante EDIT/IRIS+ da il comando iride aperta.

- **Pulsante MENU/WIPER:** Premere il pulsante MENU/WIPER per permettere all'utente di accedere al menu principale (dopo essersi loggato correttamente). Tenendolo premuto per 5 secondi, verrà disabilitato il key beep acustico. In modalità di controllo PTZ, premere il pulsante MENU/WIPER per avviare il tergitristallo compatibilmente con il punto di ripresa brandeggiabile.

- **Pulsante F1/LIGHT:** In modalità di controllo PTZ, permette di accendere / spegnere l'illuminatore.

- **Pulsante F2/AUX:** Il pulsante F2/AUX permette di scorrere i tab di un menu.

- **Pulsante MAIN/SPOT/ZOOM-:** Il pulsante MAIN/SPOT/ZOOM- è usato per commutare il controllo fra l'uscita video main e spot. In modalità di controllo PTZ, è usato per dare il comando zoom out.

- **Pulsante PREV/FOCUS-:** Il pulsante PREV/FOCUS- è usato per commutare la modalità di visualizzazione da pieno schermo a multischema. In modalità di controllo PTZ, viene usato per regolare il fuoco assieme al pulsante A/FOCUS+.

- **Pulsante PTZ/IRIS-:** Il pulsante PTZ/IRIS- è usato per accedere alla modalità di controllo PTZ. In modalità di controllo PTZ, viene usato per dare il comando iride chiusa.

7. Pulsanti DIREZIONALI / ENTER:

- **Pulsanti DIREZIONALI:** I pulsanti direzionali vengono usati per spostarsi su campi diversi all'interno di una pagina del menu. In modalità Playback, i pulsanti Su e Giù sono usati per accelerare oppure rallentare la riproduzione delle sequenze registrate. I pulsanti Sinistra e Destra selezionare il file precedente oppure quello successivo. In modalità Preview, questi pulsanti possono venire usati per ciclare i canali visualizzati.

- **Pulsante ENTER:** Il pulsante ENTER viene usato per confermare una selezione in un qualsiasi campo delle pagine del menu. Può anche venire utilizzato per mettere un flag in un campo di tipo check box. In modalità di Playback, può venire usato per riprodurre o mettere in pausa una sequenza video.

8. JOG SHUTTLE Control: Il controllo con JOG SHUTTLE può venire usato per spostare la selezione corrente in una pagina del menu. In modalità di Playback, l'anello più interno può venire usato per accelerare o rallentare la riproduzione delle sequenze. In modalità Preview permette di ciclare fra canali diversi.

9. Slot per CD/DVD: Spazio dedicato al masterizzatore DVD interno.

Utilizzo del telecomando IR

Il DVR può venire controllato dal Telecomando IR mostrato di seguito in Figura 4. Utilizzare 2 batterie di tipo AAA per alimentare il telecomando IR.

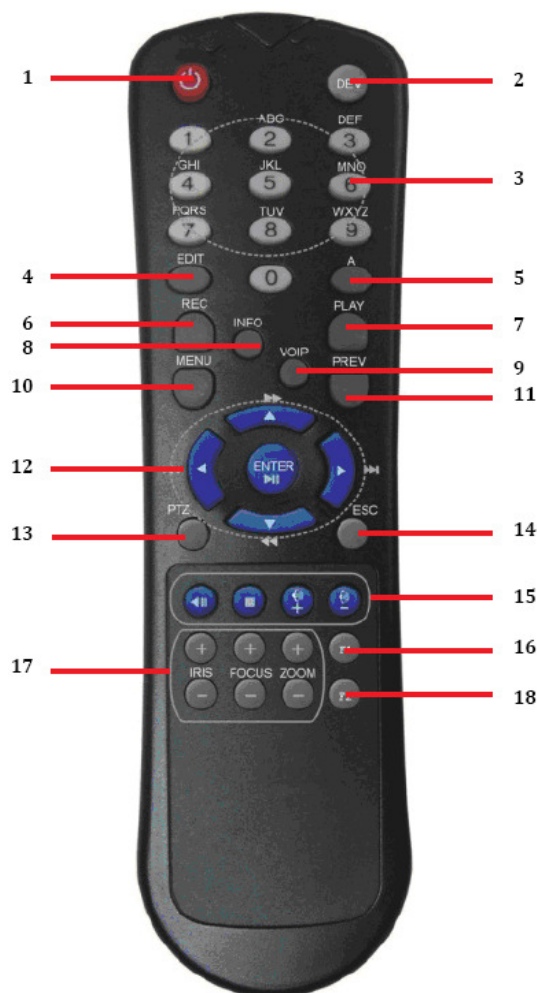


Figura 4. Telecomando IR

I pulsanti del telecomando IR richiamano quelli presenti sul pannello frontale. Tenendo come riferimento la Figura 4 questi comprendono:

1. **Pulsante POWER:** analogo a quello sul pannello frontale.
2. **Pulsante DEV:** abilita / disabilita il telecomando IR.
3. **Pulsanti alfanumerici:** analoghi a quelli sul pannello frontale.
4. **Pulsante EDIT:** analogo al pulsante EDIT sul pannello frontale.
5. **Pulsante A:** analogo al pulsante A/FOCUS+ sul pannello frontale.
6. **Pulsante REC:** analogo al pulsante REC/SHOT sul pannello frontale.
7. **Pulsante PLAY:** analogo al pulsante PLAY/AUTO sul pannello frontale.
8. **Pulsante INFO:** analogo al pulsante ZOOM+ sul pannello frontale.
9. **Pulsante VOIP:** analogo al pulsante MAIN/SPOT/ZOOM- sul pannello frontale.
10. **Pulsante MENU:** analogo al pulsante MENU/WIPER sul pannello frontale.
11. **Pulsante PREV:** analogo al pulsante PREV/FOCUS- sul pannello frontale.
12. **Pulsanti DIREZIONALI/ENTER:** analoghi ai pulsanti DIREZIONALI/ENTER sul pannello frontale.
13. **Pulsante PTZ:** analogo al pulsante PTZ/IRIS- sul pannello frontale.
14. **Pulsante ESC:** analogo al pulsante ESC sul pannello frontale.
15. **RISERVATO:** Riservato.

16. **Pulsante F1:** analogo al pulsante F1/LIGHT sul pannello frontale.
17. **Pulsanti PTZ CONTROL:** Pulsanti per la gestione di iride, fuoco, zoom di una camera brandeggiabile.
18. **Pulsante F2:** analogo al pulsante F2/AUX sul pannello frontale.

In caso di mancato funzionamento del Telecomando IR:

1. Accedere al menu: Menu > Settings > General > More Settings.
2. Controllare e ricordare il parametro ID. Il valore di default ID è 255. Questo valore ID vale per tutti i telecomandi IR.
3. Premere il pulsante DEV sul telecomando IR.
4. Inserire il parametro ID impostato al passo 2.
5. Premere il pulsante ENTER sul telecomando IR.

Se l'indicatore di stato sul pannello frontale si accende di colore blu il telecomando IR sta controllando il DVR. Se l'indicatore di stato sul pannello frontale non si accende di colore blu controllare quanto segue:

1. La corretta polarità delle batterie.
2. La corretta carica delle batterie.
3. Il ricevitore IR non deve essere ostruito.

Utilizzo del mouse USB

E' possibile controllare il DVR con un MOUSE USB a tre pulsanti (Destra/Sinistra/Rotellina):

1. Collegare il mouse su una porta USB del DVR.
2. Il mouse verrà automaticamente riconosciuto dal DVR.

Le funzionalità dei pulsanti del mouse sono le seguenti:

1. **Pulsante Sinistro:**
 - **Click Singolo:** Selezione di una voce del menu, quale un pulsante oppure un campo di inserimento. Equivale a premere il pulsante ENTER dal pannello frontale o da telecomando IR.
 - **Doppio Click:** In modalità Preview o Playback mode commuta la visualizzazione da schermo pieno a multischermo.
 - **Clicca e Trascina:** Cliccare e trascinare con il pulsante sinistro del mouse equivale a controllare una camera PTZ come anche a modificare la posizione dell'area dello zoom digitale o la posizione dell'OSD camera. Viene anche usato per disegnare le aree di motion detection.
2. **Pulsante Destro:**
 - **Click Singolo:** Visualizza il menu.
3. **Scroll della rotellina:**
 - **Verso l'alto:** In modalità Preview, commuta alla schermata precedente. All'interno del menu ci si sposta sulla pagina precedente.
 - **Verso il basso:** In modalità Preview mode, commuta alla schermata successiva. All'interno del menu ci si sposta sulla pagina successiva.

Utilizzo della tastiera software

Quando si utilizza il mouse per controllare il DVR, cliccando su un campo editabile apparirà la tastiera software riprodotta in Figura 5.



Figura 5. Tastiera Software

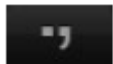
Rappresentazione dei pulsanti della tastiera software:



Commuta a Minuscole : Commuta l'inserimento a minuscole



Commuta a Maiuscole : Commuta l'inserimento a maiuscole



Simboli: Commuta l'inserimento di simboli.



Backspace: Cancella il carattere di fronte al cursore.



Enter: Conferma la selezione.



ESC: Esci dalla tastiera software.

Layout del pannello posteriore



Figura 6-1: DS-7208HVI-S

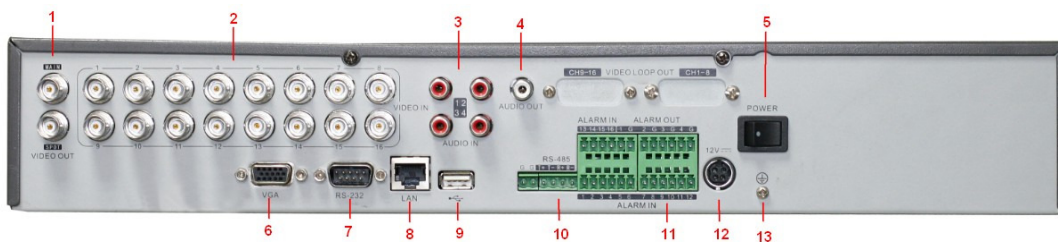


Figura 6-2: DS-7216HVI-S

No.	Item	Description
1	VIDEO OUT	Connettori BNC per l'uscita video MAIN. Se l'interfaccia VGA è collegata l'uscita MAIN è spenta. Se l'interfaccia VGA non è collegata, l'uscita MAIN è usata come uscita video principale di programmazione.
	VIDEO SPOT OUT	Connettore BNC per l'uscita video SPOT (solo modalità pieno schermo).
2	VIDEO IN	Connettori BNC per gli ingressi video composti.
3	AUDIO IN	Connettori RCA per gli ingressi audio.
4	AUDIO OUT	Connettori RCA per uscita audio.
5	Interruttore	Interruttore per accensione e spegnimento.
6	VGA	VGA output. Display local video output and menu.
7	RS232	Connettore DB9 canale dati RS232.
8	INTERFACCIA LAN	Connettore Ethernet per rete LAN.
9	PORTA USB	Connettore per dispositivi USB .
10	INTERFACCIA RS-485	Connettore per dispositivi RS-485. Morsetti T+, T- per la telemetria. Connettore per tastiera. Morsetti D+, D- per la tastiera .
11	INGRESSI DI ALLARME	Connettore per ingressi di allarme.
	USCITE DI ALLARME	Connettore per uscite di allarme.
12	ALIMENTAZIONE	12Vcc.
13	TERRA	Terra (deve essere collegata all'avviamento del DVR).

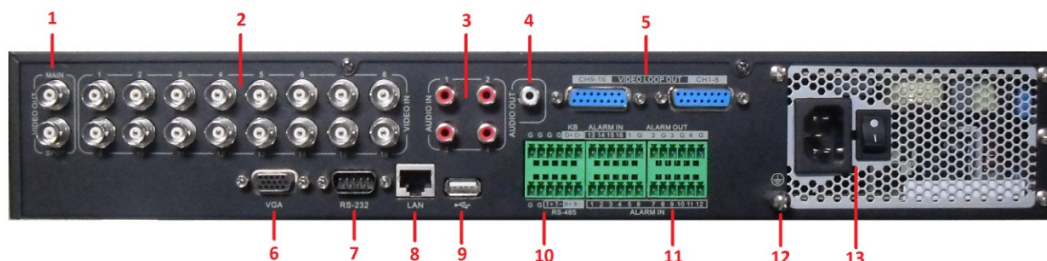


Figura 6-3: DS-7300HI-S(E)

N°	Voce	Descrizione
1	VIDEO OUT	Connettori BNC per l'uscita video MAIN. Se l'interfaccia VGA è collegata l'uscita MAIN è spenta. Se l'interfaccia VGA non è collegata, l'uscita MAIN è usata come uscita video principale di programmazione.
	VIDEO SPOT OUT	Connettore BNC per l'uscita video SPOT (solo modalità pieno schermo).
2	VIDEO IN	Connettori BNC per gli ingressi video compositi.
3	AUDIO IN	Connettori RCA per gli ingressi audio.
4	AUDIO OUT	Connettori RCA per uscita audio.
5	RILANCI VIDEO	Connettore DB15 per 16 rilanci video.
6	VGA	Uscita video VGA.
7	RS232	Connettore DB9 canale dati RS232.
8	INTERFACCIA LAN	Connettore Ethernet per rete LAN.
9	PORTA USB	Connettore per dispositivi USB .
10	INTERFACCIA RS-485	Connettore per dispositivi RS-485. Morsetti T+, T- per la telemetria. Connettore per tastiera. Morsetti D+, D- per la tastiera .
	INGRESSI DI ALLARME	Connettore per ingressi di allarme.
11	USCITE DI ALLARME	Connettore per uscite di allarme.
	TERRA	Terra (deve essere collegata all'avviamento del DVR).
13	ALIMENTAZIONE	100-240Vac

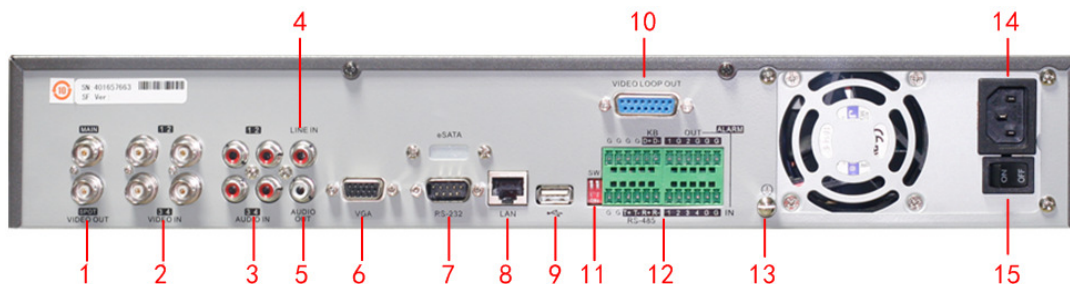


Figura 4: DS-7304HFI-S

Num.	Voce	Descrizione
1	MAIN VIDEO OUT	Connettori BNC per l'uscita video MAIN. Se l'interfaccia VGA è collegata l'uscita MAIN è spenta. Se l'interfaccia VGA non è collegata, l'uscita MAIN è usata come uscita video principale di programmazione.
	SPOT VIDEO OUT	Connettore BNC per l'uscita video SPOT (solo modalità pieno schermo).
2	VIDEO IN	Connettori BNC per gli ingressi video compositi.
3	AUDIO IN	Connettori RCA per gli ingressi audio.
4	LINE IN	Connettore RCA per ingresso audio.
5	AUDIO OUT	Connettore RCA per uscita audio. Uscita sincronizzata con VIDEO OUT.
6	VGA	Uscita video VGA.
7	RS232	Connettore DB9 canale dati RS232.
8	INTERFACCIA LAN	Connettore Ethernet per rete LAN.
9	PORTA USB	Connettore per dispositivi USB.
10	RILANCI VIDEO	Connettore DB15 per 16 rilanci video.
11	Banco Terminazione	Terminazione a 120-ohm per il bus RS-485. ON=terminato; OFF=non terminato.
12	INTERFACCIA RS-485 per PTZ	Connettore per dispositivi RS-485. Morsetti T+, T- per la telemetria. Connettore per tastiera.
	INTERFACCIA RS-485 per KBD	D+, D- da collegare su Ta, Tb della tastiera 1002/3KI. Con dispositivi in cascata collegare i morsetti D+, D- del DVR precedente sui morsetti D+, D- del DVR successivo.
	INGRESSI DI ALLARME	Connettore per ingressi di allarme.
	USCITE DI ALLARME	Connettore per uscite di allarme.
13	TERRA	Terra (deve essere collegata all'avviamento del DVR).
14	ALIMENTAZIONE	100-240Vac
15	Interruttore	Interruttore per accensione e spegnimento.

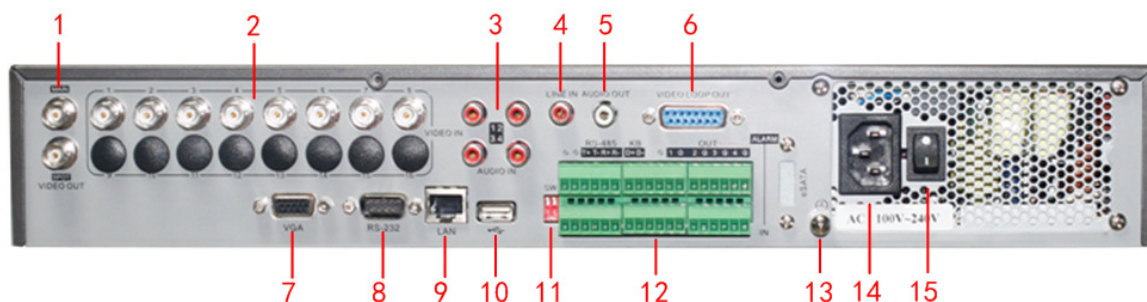


Figura 5: DS-7308/16HFI-S

Num.	Voce	Descrizione
1	MAIN VIDEO OUT	Connettori BNC per l'uscita video MAIN. Se l'interfaccia VGA è collegata l'uscita MAIN è spenta. Se l'interfaccia VGA non è collegata, l'uscita MAIN è usata come uscita video principale di programmazione.
	SPOT VIDEO OUT	Connettore BNC per l'uscita video SPOT (solo modalità pieno schermo).
2	VIDEO IN	Connettori BNC per gli ingressi video composti.
3	AUDIO IN	Connettori RCA per gli ingressi audio.
4	LINE IN	Connettore RCA per ingresso audio.
5	AUDIO OUT	Connettore RCA per uscita audio. Uscita sincronizzata con VIDEO OUT.
6	RILANCI VIDEO	Connettore DB15 per 16 rilanci video.
7	VGA	Uscita video VGA.
8	RS232	Connettore DB9 canale dati RS232.
9	INTERFACCIA LAN	Connettore Ethernet per rete LAN.
10	PORTA USB	Connettore per dispositivi USB.
11	Banco Terminazione	Terminazione a 120-ohm per il bus RS-485. ON=terminato; OFF=non terminato.
12	INTERFACCIA RS-485 per PTZ	Connettore per dispositivi RS-485. Morsetti T+, T- per la telemetria. Connettore per tastiera.
	INTERFACCIA RS-485 per KBD	D+, D- da collegare su Ta, Tb della tastiera 1002/3KI. Con dispositivi in cascata collegare i morsetti D+, D- del DVR precedente sui morsetti D+, D- del DVR successivo.
	INGRESSI DI ALLARME	Connettore per ingressi di allarme.
	USCITE DI ALLARME	Connettore per uscite di allarme.
13	TERRA	Terra (deve essere collegata all'avviamento del DVR).
14	ALIMENTAZIONE	100-240Vac
15	Interruttore	Interruttore per accensione e spegnimento.

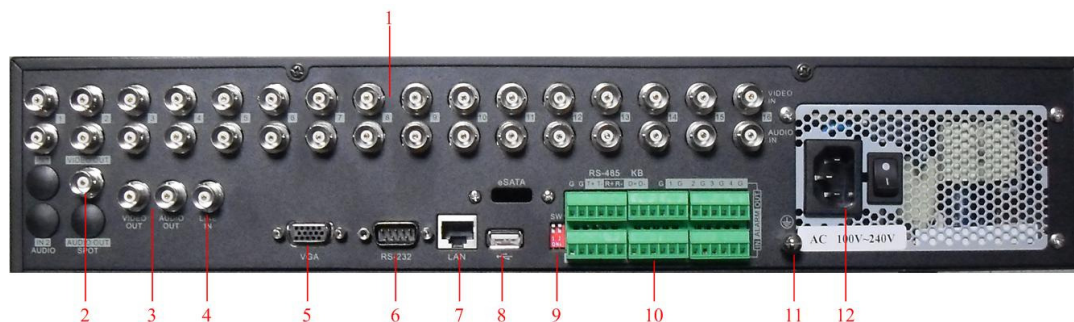


Figura 6-4: Serie DS-8100-S(E)

Num.	Voce	Descrizione
1	VIDEO IN	Connettori BNC per gli ingressi video compositi.
	AUDIO IN	Connettori BNC per gli ingressi audio.
2	SPOT VIDEO OUT	Connettore BNC per l'uscita video SPOT (solo modalità pieno schermo).
3	VIDEO OUT	Connettori BNC per l'uscita video MAIN. Se l'interfaccia VGA è collegata l'uscita MAIN è spenta. Se l'interfaccia VGA non è collegata, l'uscita MAIN è usata come uscita video principale di programmazione.
	AUDIO OUT	Connettore BNC per uscita audio. Uscita sincronizzata con VIDEO OUT.
4	LINE IN	Connettore BNC per ingresso audio.
5	VGA	Uscita video VGA.
6	RS232	Connettore DB9 canale dati RS232.
7	INTERFACCIA LAN	Connettore Ethernet per rete LAN.
8	PORTA USB	Connettore per dispositivi USB.
9	Banco Terminazione per RS485	Verso l'alto (default): non terminato, Verso il basso: terminato a 120 ohm.
10	INTERFACCIA RS-485 per PTZ	Connettore per dispositivi RS-485. Morsetti T+, T- per la telemetria. Connettore per tastiera.
	INTERFACCIA RS-485 per KBD	D+, D- da collegare su Ta, Tb della tastiera 1002/3KI. Con dispositivi in cascata collegare i morsetti D+, D- del DVR precedente sui morsetti D+, D- del DVR successivo.
	INGRESSI DI ALLARME	Connettore per ingressi di allarme.
	USCITE DI ALLARME	Connettore per uscite di allarme.
11	TERRA	Terra (deve essere collegata all'avviamento del DVR).
12	ALIMENTAZIONE	100-240Vac

CAPITOLO 2 Avvio del DVR

Avvio e spegnimento del DVR

La corretta esecuzione delle procedure di avvio e spegnimento è importante al fine di non compromettere la vita attesa del DVR.

Per avviare correttamente il DVR:

1. Collegare il cavo di alimentazione al DVR da un lato ed alla presa elettrica dall'altro. Si consiglia vivamente l'impiego di una alimentazione di soccorso di tipo UPS. Il LED Power sul pannello frontale si accenderà di colore rosso ad indicare la presenza dell'alimentazione.
2. Collegare il DVR ad una uscita VGA.
3. Commutare da 0 a I l'interruttore di alimentazione sul retro. Il LED Power sul pannello frontale si accenderà di colore blu. Il DVR inizierà ad avviarsi.
4. In seguito all'avviamento del DVR, il LED Power rimarrà acceso di colore blu. Apparirà la schermata di Figura 7.



Figura 7. Schermata di avvio del DVR

Ci sono due modi per spegnere correttamente il DVR.

MODO 1: Spegnimento Standard

1. Accedere al menu di Spegnimento di Figura 8 andando su Main Menu > Maintenance > Shutdown.

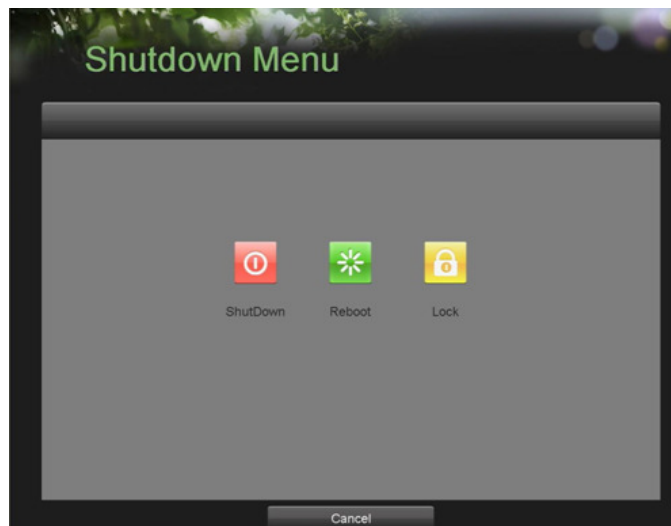


Figura 8. Menu Shutdown (Spegnimento)

2. Selezionare il pulsante Shutdown (Spegnimento).
3. Cliccare sul pulsante Yes

• **MODO 2: Spegnimento Manuale**

1. Tenere premuto per 3 secondi il pulsante POWER.
2. Inserire la password dell'amministratore del DVR nella finestra di autenticazione.
3. Cliccare sul pulsante Yes.

Nota: Non commutare di nuovo l'interruttore POWER durante lo spegnimento in corso.

Riavvio e blocco del DVR

A partire dal menu di spegnimento (Figura 8), è possibile riavviare oppure bloccare il DVR. Durante il blocco il DVR entrerà in modalità Preview e richiederà la password per uscire dal blocco. Il pulsante Riavvia riavvierà il DVR.

Per riavviare oppure bloccare il DVR:

1. Accedere al menu spegnimento cliccando su Menu > Shutdown.
2. Selezionare il pulsante Lock (Blocca) per bloccare il DVR oppure Reboot (Riavvia) per riavviare il DVR.

Impostazione data ed ora del DVR

E' fondamentale impostare la data e l'ora del DVR al fine di contrassegnare correttamente la registrazione e gli eventi.

Per impostare la data e l'ora:

1. Accedere al menu System Configuration andando su Main Menu > System Configuration, come di Figura 9.



Figura 9. Menu System Configuration (Configurazione di Sistema)

2. Cliccare il pulsante Time/Date per accedere al menu Time / Date (Data / Ora) di Figura 10.

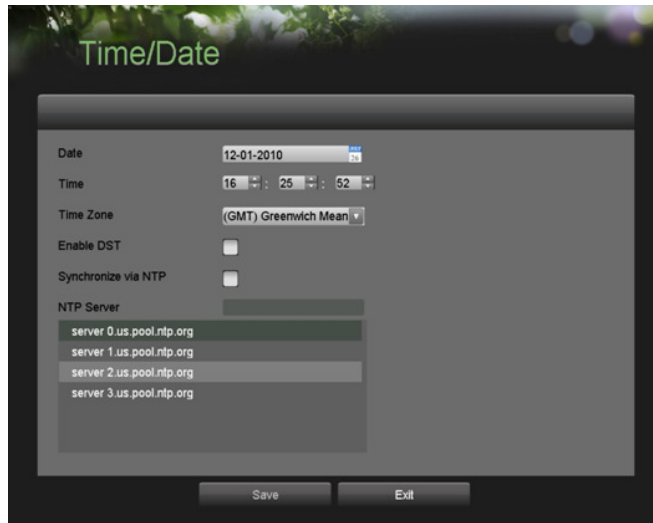


Figura 10. Menu Time / Date (Data / Ora)

3. Viene visualizzata l'impostazione corrente per la data ed ora. Usare i pulsanti direzionali sul pannello frontale oppure il telecomando IR oppure il mouse per inserire la data nel campo Date e l'ora nel campo Time.

4. Per abilitare la funzione DST mettere un flag nel campo di tipo check box di fianco alla voce Enable DST.

5. Mettere un flag nel campo di tipo check box di fianco alla voce Synchronize via NTP per abilitare la sincronizzazione dell'ora di sistema da un server NTP. E' possibile impostare un proprio server NTP nella rete oppure selezionarne uno fra quelli elencato nella lista dei server NTP, come di Figura 11.

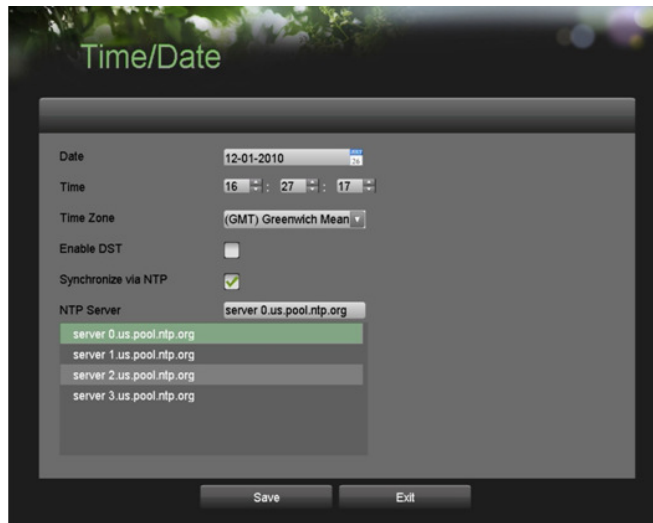


Figura 11. Il Menu Time / Date (Ora / Data)

6. Cliccare sul pulsante Save (Salva) per salvare ed uscire dal menu. Cliccare sul pulsante Exit (Esci) per uscire dal menu senza salvare.

Informazioni sullo stato del DVR

Lo stato corrente del DVR può venire controllato in qualsiasi momento selezionando la voce Status (Stato) dal menu principale. Il menu Status (Stato) viene di Figura 12.

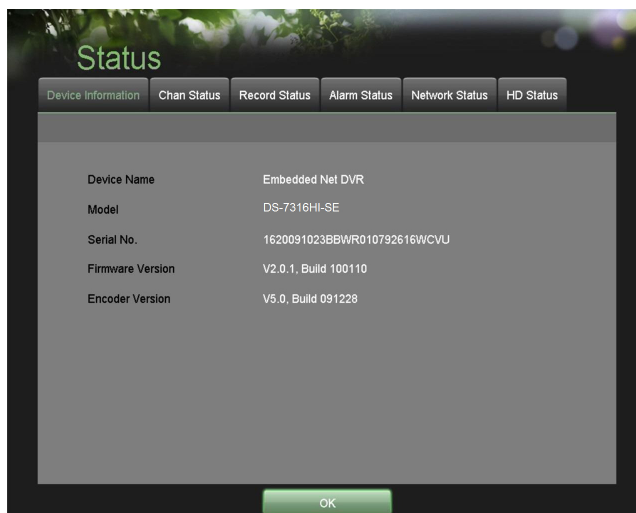


Figura 12. Il Menu Status (Stato del DVR)

Il menu Status prevede le seguenti pagine:

- **Device Information (Informazioni Dispositivo):** Visualizza il Modello del DVR, il nome del DVR, il numero seriale, la versione del firmware e la versione dell'encoder.
- **Chan Status (Stato dei Canali):** Viene riassunto lo stato delle camere del DVR (motion detection, anomalia video, perdita del segnale video ed eccezione).
- **Record Status (Stato della Registrazione):** Viene riassunto lo stato della registrazione delle camere del DVR, (tipo di stream, frame rate, bit rate, risoluzione, tipo di registrazione).
- **Alarm Status (Stato degli Allarmi):** Viene riassunto lo stato degli ingressi e delle uscite di allarme del DVR.
- **Network Status:** Viene riassunto lo stato della rete (indirizzo IP, sottorete, gateway, server DNS, porta di rete, ecc).
- **HD Status (Stato dell HDD):** Viene riassunto lo stato degli HDD del DVR.

CAPITOLO 3 Modalità Preview (Live)

La modalità Preview (Live)

La modalità Preview viene avviata automaticamente dopo l'avvio del DVR. Inoltre all'interno delle pagine del Menu, premendo il pulsante ESC più volte (in funzione della pagina in cui ci si trova) si viene ricondotti in questa modalità.

Comprensione delle icone

Ci sono delle icone che vengono visualizzate durante la modalità Preview ad indicare lo stato dei canali. Queste sono:

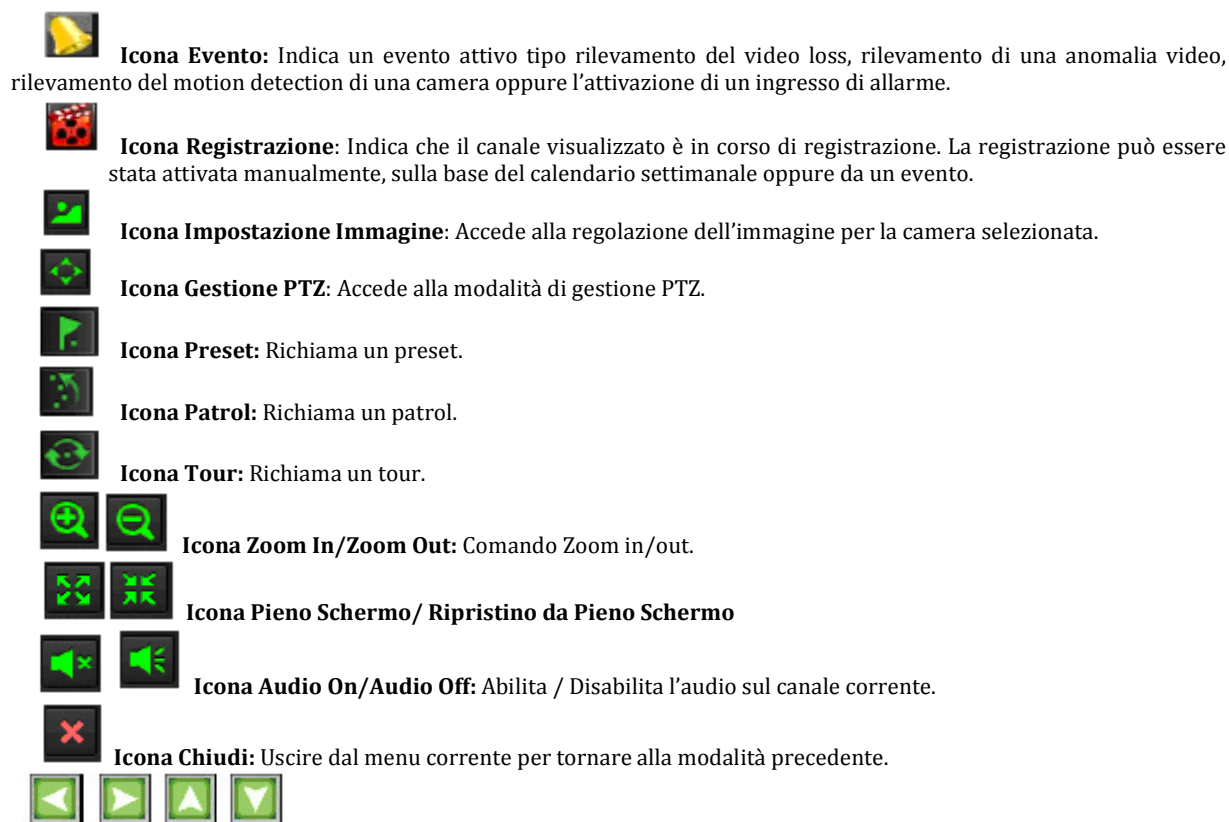


Figura 13. Icone in modalità Preview

Nota: L' icona degli eventi verrà visualizzata solo quando questi sono attivi.

Utilizzo della modalità Preview

In modalità Preview è possibile impostare le opzioni di visualizzazione per ogni camera cliccando il pulsante destro del mouse quando la freccia si trova sopra il riquadro della camera da configurare. Il riquadro della camera selezionata verrà bordato di verde come di Figura 14.



Figura 14. Live Feed Mode

Le impostazioni che si possono modificare sono:

- **Impostazioni dell'immagine:** Comprendono luminosità, contrasto, saturazione e colore della camera selezionata. Per impostare i parametri di visualizzazione:

1. Selezionare il riquadro in cui è visualizzata la camera che si desidera impostare.
2. Cliccare sull'icona di impostazione dell'immagine. Apparirà il menu Picture Settings (Impostazione Immagine) di Figura 15.



Figura 15. Il Menu Picture Settings (Impostazione Immagine)

3. Impostare i parametri di visualizzazione aumentandoli oppure diminuendoli. La regolazione dei parametri di visualizzazione avrà effetto non solo sulle immagini di tipo Preview ma anche su quelle registrate.

4. Cliccare sull'icona chiudi per salvare le impostazioni ed uscire in modalità Preview.

- **Gestione PTZ:** Se la camera selezionata è una camera brandeggiabile, è possibile accedere alla gestione PTZ direttamente dalla modalità Preview:

1. Selezionare il riquadro che corrisponde alla camera brandeggiabile.
2. Cliccare l'icona gestione PTZ. Appariranno i comandi PTZ come in Figura 16.



Figura 16. Modalità di Gestione PTZ

3. Controllare la camera brandeggiabile usando i pulsanti di controllo PTZ. Usare i pulsanti direzionali per i comandi di Pan e Tilt. Usare i pulsanti Zoom in e out per gestire lo zoom. Richiamare i preset, i patrol ed i pattern cliccando sul numero di fianco alla corrispondente icona.

4. Cliccare sull'icona chiudi tornare in modalità Preview.

Nota: I preset, i patrol ed i pattern devono venire precedentemente definiti nella camera prima di poterli controllare.

Nota: Nell'interfaccia si possono gestire sino ad un massimo di 5 preset, patrol e pattern. Un numero maggiore di preset, patrol e pattern è gestibile dal menu di configurazione PTZ.

- **Gestione Audio:** Abilita oppure disabilita la riproduzione dell'audio associata alla visualizzazione corrente. Per abilitare o disabilitare la riproduzione del canale audio:

1. Selezionare il riquadro che corrisponde alla camera su cui abilitare o disabilitare l'audio.

2. Abilitare l'audio cliccando sull'icona audio on e disabilitare l'audio cliccando sull'icona audio off. Apparirà un messaggio di errore come in Figura 17 qualora l'opzione Enable Audio (Abilita Audio) non sia abilitata nel menu Display del canale specificato.

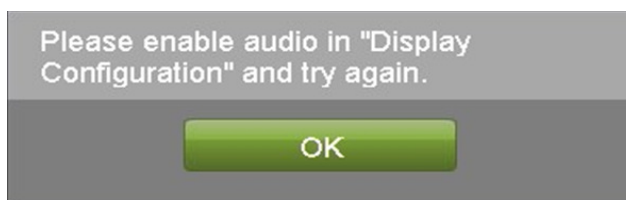


Figura 17. Messaggio di Errore per l'Abilitazione dell'Audio

- **Modalità Zoom Digitale:** Abilita la funzione zoom digitale nel canale selezionato. Una volta abilitata la visualizzazione a pieno schermo verrà visualizzata in basso a destra mentre la parte ingrandita dell'immagine verrà visualizzata a pieno schermo. La regione da ingrandire si può modificare spostando il rettangolo rosso all'interno della visualizzazione a pieno schermo.

- **Modalità Pieno Schermo:** Abilita la visualizzazione a pieno schermo della camera correntemente visualizzata nel riquadro.

1. Selezionare il riquadro che corrisponde alla camera su cui abilitare la visualizzazione a pieno schermo.

2. Cliccare sull'icona pieno schermo.

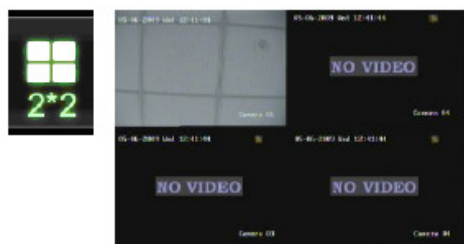
3. Cliccare sull'icona ripristino da pieno schermo per tornare alla modalità di visualizzazione precedente.

Utilizzo del menu Display (Visualizzazione)

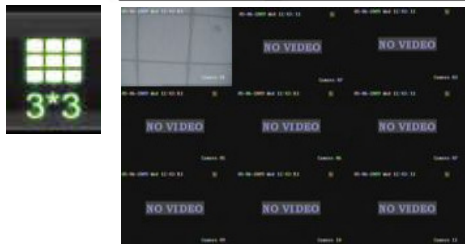
A partire dalla modalità Preview si accede al menu Display (Visualizzazione) cliccando con il pulsante destro su un qualsiasi riquadro correntemente visualizzato. Il menu Display mostrato in Figura 18 permette di commutare rapidamente la modalità di visualizzazione, di avviare o arrestare la ciclata oppure di accedere al menu principale di programmazione del DVR.



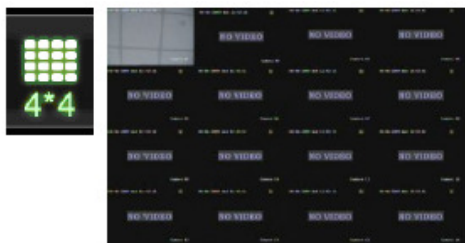
Figura 18. Menu Display (Visualizzazione)



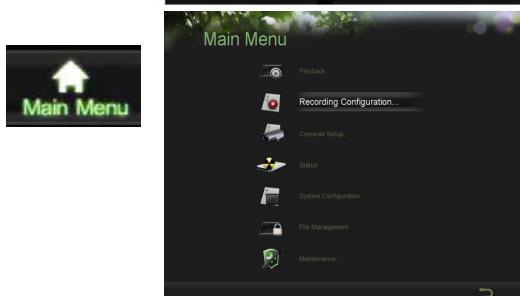
Modalità 2x2: Cliccare per visualizzare 4 canali.



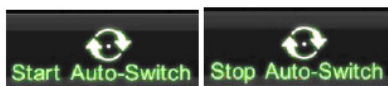
Modalità 3x3: Cliccare per visualizzare 9 canali.



Modalità 4x4: Cliccare per visualizzare 16 canali.



Menu Principale: Cliccare per accedere al menu principale del DVR. Se l'accesso al menu principale è bloccato nel menu Lock (Blocco) sarà necessario inserire la password dell'utente amministratore per accedere al menu principale.



Avvio e Arresto della Ciclata: Cliccare per avviare e arrestare la ciclata. La ciclata è disponibile in modalità pieno schermo oltre che multi schermo.



Prossimo insieme di visualizzazione: In modalità 2x2, permette la visualizzazione delle successive 4 camere. In modalità 3x3, permette la visualizzazione delle successive 9 camere.

Nota: Al fine di poter utilizzare la ciclata sarà prima necessario impostare il tempo di ciclata nel menu Display.

Nota: Dopo 20 secondi di inattività il DVR uscirà automaticamente dal menu Display e ritornerà in modalità Preview.

Nota: L'accesso al menu principale del DVR è bloccato di default ovvero sarà necessario inserire la password dell'amministratore prima di accedervi. Per rimuovere il blocco all'accesso del menu principale accedere al menu Lock (Blocco) nel menu principale.

Impostazione della visualizzazione sulle uscite monitor

La visualizzazione in modalità Preview può venire personalizzata sulla base delle esigenze dell'operatore. L'impostazione della visualizzazione in modalità Preview si fa accedendo al menu Display Configuration (Configurazione Visualizzazione) di Figura 19.



Figura 19. Menu Display Configuration (Configurazione Visualizzazione)

Per personalizzare l'impostazione della visualizzazione:

1. Accedere al menu Display Configuration selezionando Main Menu > System Configuration > Display Configuration.
2. Selezionare l'uscita video che si desidera configurare dal menu a tendina in corrispondenza della voce Video Output. E' possibile configurare sia l'uscita video principale Main VOUT che l'uscita ausiliaria VOUT.
3. Le impostazioni disponibili per ciascuna uscita video sono:
 - **Screen Configuration (Configurazione dello Shermo):** E' possibile selezionare 1x1, 2x2, 3x3 oppure 4x4 (per l'uscita ausiliaria è disponibile solo la visualizzazione di tipo 1x1).
 - **Sequencing Dwell Time (Ritardo Ciclata):** E' il tempo in secondi di ritardo per la commutazione di due canali consecutivi durante la ciclata.
 - **Enable Audio (Abilitare Audio):** Abilita oppure disabilita l'uscita audio per l'uscita video selezionata.
 - **Output Format (Formato Uscita):** Designa lo standard degli ingressi ed uscita video (PAL o NTSC).
 - **Device Name/No. (Nome e Numero del DVR):** Designa il nome ed il numero dell'unità.
 - **Language (lingua):** Selezionare la lingua del menu OSD
 - **VGA Resolution (Risoluzione VGA):** Designa la risoluzione dell'uscita VGA principale.
 - **Mouse Pointer Speed (Velocità del cursore del mouse):** Velocità del cursore del mouse. Maggiore sarà la selezione attiva e più veloce sarà il puntatore del mouse.
 - **Event Output (Uscita Allarme):** Selezionare l'uscita dedicata agli allarmi).
 - **Event Dwell time (Ritardo Uscita Allarme):** Imposta il tempo di ciclata sull'uscita allarme.

Impostazione ordine delle camere

L'impostazione dell'ordine delle camere permette di posizionare logicamente le camere all'interno dei vari riquadri per una più semplice individuazione logica.



Figura 20. La configurazione dell'ordine delle camere.

Per effettuare l'impostazione dell'ordine delle camere

1. Accedere al menu Display Configuration in Figura 19 selezionando Main Menu > System Configuration > Display Configuration.
2. Selezionare l'uscita video che si desidera configurare in corrispondenza di della voce Video Output.
3. Selezionare la modalità di visualizzazione in corrispondenza di della voce Screen Configuration. La schermata di visualizzazione sulla destra adeguerà il proprio formato in funzione della modalità selezionata.
4. La schermata di visualizzazione sulla destra è composta da diversi riquadri con ciascuno all'interno un campo di tipo list box (menu a tendina) per selezionare la camera da visualizzare nel riquadro stesso. Se si seleziona il simbolo 'X' il riquadro non visualizzerà alcuna camera.
5. Cliccare sui pulsanti Previous (Precedete) oppure Next (Successivo) per selezionare gli altri insiemi di visualizzazione. Per esempio, nella modalità di visualizzazione 2x2 premere il pulsante Next (Prossimo) per richiamare le successive 4 camere da visualizzare.
6. Cliccare il pulsante Save (Salva) per salvare le impostazioni.
7. Ripetere i passi da 2 sino a 6 per impostare l'ordine di visualizzazione delle camere per le altre uscite video.
8. Cliccare il pulsante Exit (Esci) per uscire senza salvare le impostazioni.

Nota: E' necessario cliccare sul pulsante Save (Salva) dopo aver configurato l'ordine di visualizzazione di un'uscita video prima di venire abilitato alla selezione di un'altra uscita video.

CAPITOL04 Programmazione della Registrazione

Configurazione delle impostazioni della registrazione

Ci sono molteplici modalità per configurare la registrazione del DVR. Ad esempio la registrazione sulla base di un calendario settimanale, la registrazione attivata da rilevamento di motion detection e / o attivazione di ingresso si allarme ed infine la registrazione attivabile da comando manuale.

Configurazione qualità della registrazione

Prima di programmare il DVR la registrazione bisogna effettuare alcune impostazioni. Si accede a queste impostazioni nel menu Recording Configuration mostrato Figura 21.



Figura 21. Il Menu Recording Configuration (Configurazione della Registrazione)

Il primo passo è la configurazione della qualità della registrazione. Per configurare la qualità della registrazione:

1. Accedere al menu Recording Quality Settings (Impostazione Qualità della Registrazione) andando su Main Menu > Recording Configuration > Recording Quality Settings. Il menu Recording Quality Settings (Impostazione Qualità della Registrazione) è visualizzato in Figura 22.



Figura 22. Il menu Recording Quality Settings (Impostazione Qualità della Registrazione)

2. Selezionare una camera da configurare a partire dal menu a tendina in alto a sinistra. Se si desidera configurare tutte le camere con gli stessi parametri selezionare l'opzione All Cameras (Tutte le Camere).

3. Selezionare la modalità di codifica che si desidera configurare scegliendo dal menu a tendina di fianco alla voce Recording Mode l'opzione Continuous (Continua) oppure On Event (Su Evento).

4. Selezionare la risoluzione della camera dal menu a tendina di fianco alla voce Resolution (Risoluzione). Le opzioni

disponibili sono: 4CIF, 2CIF, CIF oppure QCIF.

5. Selezionare il frame rate della camera dal menu a tendina di fianco alla voce Frame Rate. Le opzioni disponibili sono da 25 sino a 1 immagine al secondo.

6. Impostare la qualità delle immagini usando la barra di fianco alla voce Picture Quality. Aumentando la qualità delle immagini si aumenterà anche il bit rate richiesto per comprimerle oltre che lo spazio sull'HDD richiesto per archivarle.

7. Selezionare il tempo Pre-record (Pre-allarme). Il tempo Pre-record (Pre-allarme) rappresenta la durata della registrazione sul buffer di preallarme da mettere all'inizio di ciascun evento. Impostando il valore su MAX, il DVR utilizzerà tutto lo spazio disponibile sul buffer di preallarme.

8. . Selezionare il tempo Post-record (Post-allarme). Rappresenta la durata della registrazione da mettere in coda a ciascun evento.

9. Impostare il tempo in giorni in corrispondenza della voce Erase Video After (Cancella la Registrazione Dopo). Tale parametro indica dopo quanti giorni i file di registrazione verranno cancellati dall'HDD. Impostare il parametro a 0 per sovrascrivere i file di registrazione solo quando l'HDD è pieno.

10. Ripetere i passi da 3 a 9 per l'atra modalità di codifica (Event se è appena stata configurata Continuous).

11. Selezionare il pulsante Save (Salva) per salvare le impostazioni effettuate. Selezionare il pulsante Exit (Esci) per uscire senza salvare le impostazioni effettuate.

Configurazione veloce del calendario settimanale

La configurazione veloce del calendario settimanale permette di impostare una fascia oraria per ogni giorno della settimana. Per impostare la configurazione veloce del calendario settimanale:

1. Accedere al menu Quick Schedule Configuration (Configurazione Veloce del Calendario Settimanale) di Figura 23 andando su Main Menu > Recording Configuration > Quick Schedule Configuration.



Figura 23. Il Menu Quick Schedule Configuration (Configurazione Veloce del Calendario Settimanale)

2. Selezionare la camera da configurare dal campo di tipo list box (menu a tendina). Se si desidera configurare tutte le camere con le stesse impostazioni selezionare l'opzione All Cameras (Tutte le Camere).

3. Selezionare il campo di tipo check box di fianco alla voce Enable per abilitare il calendario settimanale della registrazione. Dopo aver abilitato il campo, i campi relativi alla fascia oraria dei vari giorni della settimana si abiliteranno.

4. Selezionare il campo di tipo check box di fianco alla voce 24/7 se si desidera attivare la registrazione continua oppure su evento per 7 giorni alla settimana e per 24 ore al giorno. Si attiverà il campo di tipo list box (menu a tendina) di fianco alla voce Recording Type relativo a 24/7. Se si desidera impostare fasce orarie differenti per i giorni della settimana dal Lunedì alla Domenica, togliere il flag dal campo di tipo check box (menu a tendina) di fianco alla voce 24/7 e passare al passo 6.

5. Selezionare dal campo di tipo list box (menu a tendina) di fianco alla voce Recording Type (Tipo Registrazione) relativo a 24/7 e passare al passo 8. Le voci selezionabili sono Continuous (Continua) per abilitare la registrazione continua, oppure On Event (Su Evento) per la registrazione attivata da un (ad esempio dal motion detection).

6. Selezionare l'ora di inizio e di fine della fascia oraria per ogni giorno della settimana nei campi di tipo list box relativi alla configurazione delle fasce orarie.

7. Selezionare dal campo di tipo list box (menu a tendina) di fianco alla voce Recording Type (Tipo Registrazione) relativo a ciascun giorno della settimana. Le voci selezionabili sono Continuous (Continua) per abilitare la registrazione continua, oppure On Event (Su Evento) per la registrazione attivata da un (ad esempio dal motion detection) e fanno riferimento alla fascia oraria alla sinistra.

8. Selezionare il pulsante Save (Salva) per salvare le impostazioni effettuate. Selezionare il pulsante Exit (Esci) per uscire senza salvare le impostazioni effettuate.

Nota: La registrazione di tipo On Event (Su Evento) è attivata da eventi quali il rilevamento del motion detection oppure l'attivazione degli ingressi di allarme.

Nota: Se avviene un evento durante la registrazione di tipo Continuous (Continua) i parametri di codifica della camera (risoluzione, frame rate, bit rate, ecc.) commuteranno su quelli impostati in per la registrazione su evento.

Configurazione avanzata del calendario settimanale

La configurazione avanzata del calendario settimanale permetterà di configurare più fasce orarie per ogni giorno della settimana sino ad un massimo di 8 fasce orarie distinte a differenza di quanto possibile se si sceglie la configurazione rapida del calendario settimanale.

Per effettuare la configurazione avanzata del calendario settimanale:

1. Accedere al menu Advanced Schedule Configuration di Figura 24 andando su Main Menu > Recording Configuration > Advanced Schedule Configuration.



Figura 24. Menu Advanced Schedule Configuration (Configurazione Avanzata del Calendario Settimanale)

2. Selezionare la camera da configurare dal campo di tipo list box (menu a tendina) in alto a sinistra. Se si desidera configurare tutte le camere con le stesse impostazioni selezionare l'opzione All Cameras (Tutte le Camere).

3. Selezionare il campo di tipo check box di fianco alla voce Enable per abilitare il calendario settimanale della registrazione. Se non si abilita il campo, i campi relativi alla fascia oraria dei vari giorni della settimana si resteranno inibiti.

4. Selezionare un giorno della settimana compreso tra lunedì e martedì da configurare dal campo di tipo list box (menu a tendina) in alto a sinistra. Se il campo di tipo check box di fianco alla voce 24HR viene attivato con un flag la registrazione verrà attivata per l'intera giornata. Per impostare fasce orarie multiple togliere il flag dal campo di tipo check box di fianco alla voce 24HR, ed inserire i parametri Start Time (Ora Inizio) e Stop Time (Ora Fine).

6. Selezionare dal menu a tendina di fianco alla voce Type il tipo della registrazione relativo alla fascia oraria selezionata (oppure all'intera giornata con il campo di tipo check box di fianco alla voce 24HR attivato). Le opzioni configurabili sono On Event (Su Evento) per attivare la registrazione dagli eventi oppure Continuous (Continua) per attivare la registrazione continua. Premere il pulsante Add (Aggiungi) per aggiungere la fascia oraria al calendario settimanale.

7. Se ci sono errori di inserimento delle fasce orarie, quali la sovrapposizione di fasce orarie diverse, apparirà il messaggio di errore di Figura 25.



Figura 25. Messaggio di Errore Durante la Configurazione Avanzata del Calendario Settimanale

8. Mettere un flag nel campo di tipo check box se si desidera abilitare la registrazione dell'audio sincronizzata con il video.

9. Le nuove fasce orarie che verranno aggiunte nel calendario settimanale verranno rappresentate graficamente nel calendario settimanale a destra e riassunte con una riga di testo a sinistra. Le fasce orarie su cui si è impostato la registrazione continua appariranno di colore blu mentre le fasce orarie su cui si è impostato la registrazione su evento appariranno di colore giallo (Figura 26).

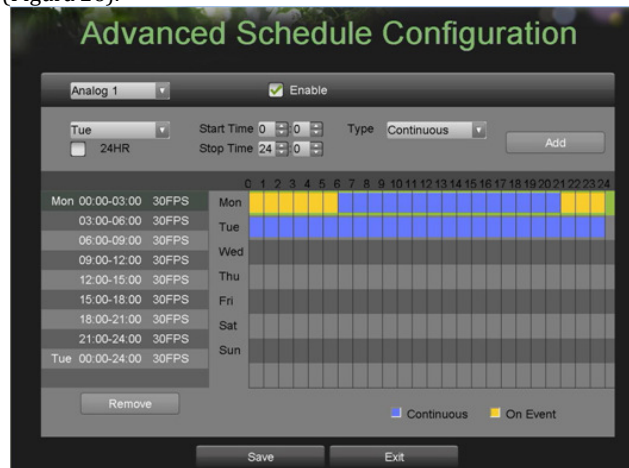


Figura 26. Advanced Schedule Configuration Example

10. Ripetere i passi da 4 a 8 per impostare ulteriori fasce orarie per il giorno selezionato.

11. Selezionare il pulsante Save (Salva) per salvare il calendario settimanale. Selezionare il pulsante Exit (Esci) per uscire senza salvare il calendario settimanale.

CAPITOLO 5 Playback della Registrazione

Playback della registrazione

I file registrati nel DVR possono venire riprodotti accedendo all'interfaccia di playback.

Comprensione dell'interfaccia di playback

Per accedere all'interfaccia di playback di Figura 27 selezionare Main Menu > Playback.

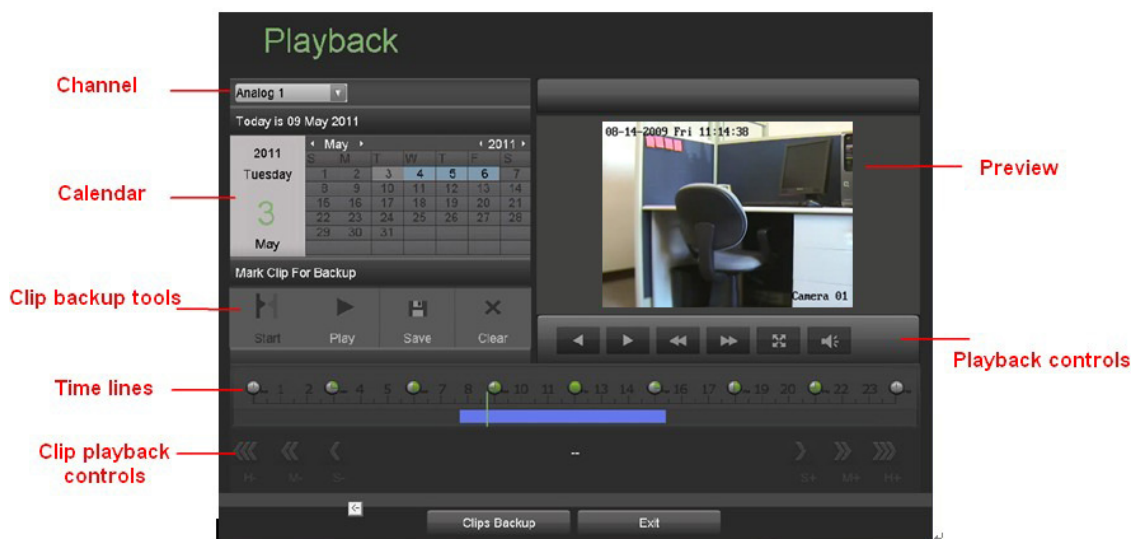


Figura 27. L'Interfaccia di Playback

Alcune delle caratteristiche principali dell'interfaccia di playback comprendono:

- **Channel (Canale):** Permette di selezionare il canale su cui ricercare la registrazione.
- **Calendar (Calendario):** Permette di selezionare la data in cui ricercare la registrazione.
- **Timeline (Barra Oraria):** Permette di selezionare l'ora in cui ricercare la registrazione muovendosi nella barra.
- **Preview:** Mostra in anteprima le immagini della registrazione selezionata.
- **Playback Controls (Comandi del Playback):** Permette di controllare il playback della registrazione selezionata.
- **Clip Backup Tools (Tool di Backup):** Strumento per gestire il backup dei filmati video (video clips).
- **Clip playback controls (Tool di Playback):** Permette di controllare il playback dei filmati video (video clips).

La ricerca dei file registrati

L'interfaccia di playback permette una semplice ricerca dei file registrati. Per ricercare i file registrati operare come descritto di seguito:

1. Accedere all'interfaccia di Playback, di Figura 27 andando su Main Menu > Playback.
2. Selezionare un canale su cui si desidera effettuare la ricerca.
3. Selezionare la data in cui si desidera effettuare la ricerca utilizzando il calendario. La data corrente del sistema è visualizzata in cima al calendario. E' possibile cambiare il mese e l'anno cliccando dei pulsanti direzionali (destra e sinistra) che si trovano a fianco al mese e all'anno. Nel calendario i giorni in corrispondenza dei quali è possibile trovare della registrazione corrispondente al canale selezionato vengono visualizzati in blu mentre i giorni in corrispondenza dei quali non è possibile trovare della registrazione corrispondente al canale selezionato vengono visualizzati in grigio scuro (Figura 28).

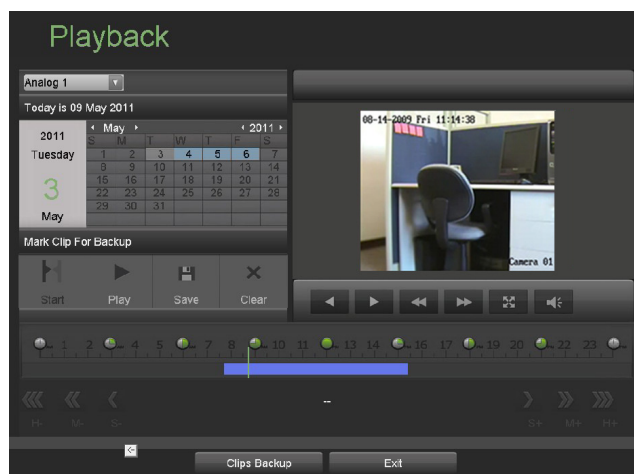


Figura 28. Esempio dell'Interfaccia di Playback

4. Selezionare un giorno del mese evidenziato con il colore blu per ricercare la registrazione ad esso relativa. La barra oraria riempirà di colore blu in corrispondenza dei file registrati. Il puntatore del playback (rappresentato con una linea verticale di colore verde sopra la barra oraria) si posizionerà automaticamente in corrispondenza dell'inizio della registrazione relativa al giorno selezionato. Il puntatore del playback può venire spostato in qualsiasi altra posizione sulla barra oraria semplicemente cliccando sopra la barra oraria stessa sulla posizione desiderata.

5. Selezionare il pulsante Play nella sezione dei comandi del playback per avviare la riproduzione della registrazione.

La riproduzione dei file registrati

Dopo aver trovato i file registrati, per riprodurli è necessario utilizzare i comandi del playback per navigare all'interno della registrazione. I comandi del playback disponibili sono:



Pulsante Play: Pulsante per riprodurre la registrazione.



Pulsante Pause: Pulsante per mettere in pausa la registrazione.



Pulsante Decremento Velocità: Pulsante per diminuire la velocità della registrazione.



Pulsante Incremento Velocità: Pulsante per aumentare la velocità della registrazione.



Pulsante Nascondi Barra Strumenti: Pulsante per nascondere la barra degli strumenti in modalità di playback.



Pulsante Entrare / Uscire Pieno Schermo: Pulsanti per accedere oppure uscire dalla modalità a pieno schermo.



Pulsante Abilitare / Disabilitare l'Audio: Pulsanti per abilitare oppure disabilitare l'audio in modalità di playback.



Pulsante Zoom In: Pulsante per effettuare lo zoom in digitale 4x durante il playback.

Figura 29. Pulsanti di Controllo del Playback

Per riprodurre i file registrati:

1. Cercare e selezionare la registrazione da riprodurre nell'interfaccia di playback.
2. Cliccare il pulsante Play per iniziare il playback della registrazione selezionata e cliccare il pulsante Pause per mettere in pausa il playback della registrazione.
3. E' possibile diminuire oppure aumentare la velocità del playback cliccando sul Pulsante Decremento Velocità oppure sul Pulsante Incremento Velocità.
4. Cliccare sul Pulsante Pieno Schermo per accedere alla modalità di playback a pieno schermo di Figura 30.



Figura 30. La Modalità di Playback a Pieno Schermo

5. Nella modalità di playback a pieno schermo, è possibile nascondere la barra degli strumenti cliccando il Pulsante Nascondi Barra Strumenti. Cliccare il Pulsante Uscire Pieno Schermo per tornare sull'interfaccia di playback originale.
6. Cliccare il Pulsante Abilitare / Disabilitare l'Audio per accendere oppure spegnere la riproduzione dell'audio durante il playback.
7. Cliccare il Pulsante Zoom In per abilitare lo zoom digitale. Una volta abilitato, la finestra con le dimensioni originali verrà visualizzata nell'angolo in basso a sinistra. La regione ingrandita verrà visualizzata a pieno schermo. La regione ingrandita può venire modificata spostando il riquadro bordato di rosso nella finestra con le dimensioni originali.
8. Cliccare il pulsante Exit (Esci) per tornare alla pagina precedente.

CAPITOLO 6 Backup della Registrazione

Backup dei filmati video (video clips)

I filmati video (video clips) possono venire esportati su vari dispositivi quali flash memory su USB, HDD su USB oppure masterizzatore DVD.

Selezione dei filmati video (video clips) da esportare

I filmati video (video clips) possono venire selezionati per l'esportazione nell'interfaccia di playback usando i comandi che si trovano pannello Mark Clip For Backup (Contrassegna Filmato Video per l'Esportazione), di Figura 31.



Figura 31. Comandi del pannello Mark Clip For Backup (Contrassegna Filmato Video per l'Esportazione)

I comandi che si trovano nel pannello Mark Clip For Backup (Contrassegna Filmato Video per l'Esportazione) comprendono:

- Pulsante Start Clip (Inizio Filmato): contrassegna l'inizio del filmato.
- Pulsante Stop Clip (Fine Filmato): contrassegna la fine del filmato.
- Pulsante Play Clip (Riproduci Filmato): riproduci il filmato.
- Pulsante Save Clip (Salva Filmato): salva il filmato selezionato sull'HDD.
- Pulsante Clear Clip (Cancella Filmato): cancella il filmato selezionato.

Per selezionare un filmato video (video clip) nell'interfaccia di playback:

1. Accedere all'interfaccia di playback di Figura 32 andando su Main Menu > Playback.

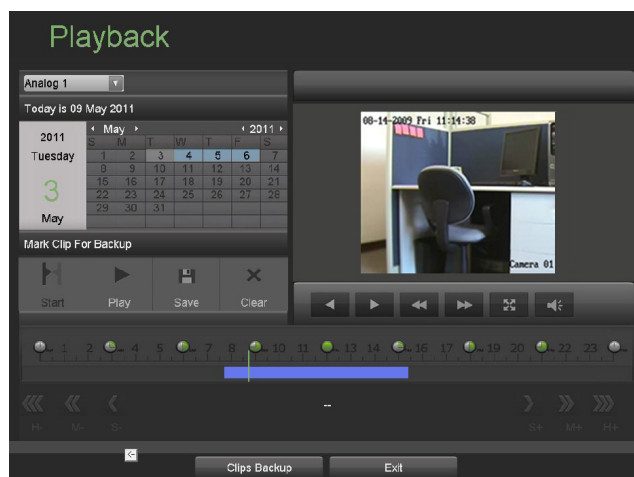


Figura 32. Interfaccia di Playback

2. Ricercare il file registrati dai quali di desidera selezionare i filmati video (video clips). I filmati video possono venire selezionati direttamente sull'interfaccia di playback.

3. Selezionare sulla barra oraria di colore blu la posizione del puntatore di playback corrispondente all'inizio del filmato.

4. Cliccare il pulsante Clip Start (Inizio Filmato).

5. Selezionare sulla barra oraria di colore blu la posizione del puntatore di playback corrispondente alla fine del filmato.

6. Cliccare il pulsante Clip Stop (Fine Filmato).

7. L'intervallo orario entro cui è compreso il filmato video verrà visualizzato sul fondo dell'interfaccia di playback come di Figura 33..

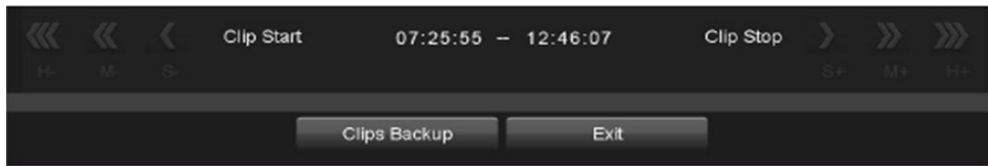


Figura 33. Intervallo Orario del Filmato Video (Video Clip)

8. E' possibile riprodurre il filmato video (video clip) utilizzando il pulsante Play che si trova nella finestra Mark Clip for Backup (Contrassegna Filmati per il Backup) oppure utilizzando i pulsanti direzionali mostrati di fianco all'intervallo temporale del filmato i quali consentono di spostarsi in avanti oppure in indietro di 4 secondi, di un minuto oppure di un'ora.

9. Cliccare sul pulsante Save Clip per salvare il filmato video sul DVR. Ciascun filmato prima di venire esportato su un dispositivo esterno USB, deve venire salvato sul DVR. Cliccare il pulsante Clear Clip per cancellare il filmato video dal DVR.

10. Ripetere i passi da 2 a 7 per aggiungere altri filmati video. Se si desidera esportare i filmati sino ad ora estrapolati cliccare il pulsante Backup.

Nota: I pulsanti Play, Save, Start, Clear che si trovano nella finestra Mark Clip for Backup (Contrassegna Filmati per il Backup) non saranno attivi sino a quando almeno un filmato video non è stato correttamente contrassegnato.

Nota: Il pulsante Start che si trova nella finestra Mark Clip for Backup (Contrassegna Filmati per il Backup) non sarà attivo sino a quando meno un filmato video non è stato correttamente salvato.

Esportazione dei filmati video (video clips)

Dopo aver selezionato e salvato i filmati video (video clips) nell'interfaccia di playback è possibile esportarli su un dispositivo di memorizzazione esterno su USB oppure attraverso un masterizzatore DVR a partire dal menu Clips Backup.

Per esportare un filmato video (video clips):

1. Accedere al menu Backup (Backup) di Figura 34 selezionando il pulsante Backup sull'interfaccia di playback.

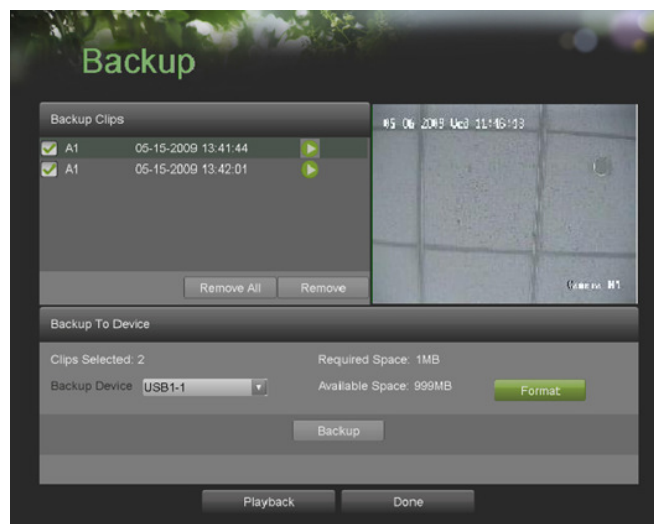


Figura 34. Menu Backup (Backup)

2. Se i filmati video sono stati correttamente salvati nell'HDD attraverso l'interfaccia di playback allora verranno elencati nel riquadro che si trova sul lato sinistro dell'interfaccia Backup. Per ciascun filmato verrà visualizzato il canale oltre che l'intervallo temporale.

3. Selezionare i filmati che si desidera esportare impostando con un flag il relativo campo di tipo check box. E' anche possibile cliccare l'icona Play corrispondente ad un qualsiasi filmato per poterlo riprodurre. I filmati video possono venire anche rimossi cliccando sul pulsante Remove (Rimuovi) dopo averli selezionati. Premere il pulsante Remove All (Rimuovi Tutti) per rimuovere tutti i filmati.

4. Collegare almeno un dispositivo di memorizzazione su USB al DVR. Se il dispositivo è compatibile con il DVR verrà automaticamente rilevato. Selezionare il dispositivo di backup che si desidera utilizzare sul campo di tipo list box (menu a tendina) di fianco alla voce Backup Device.

5. I filmati video selezionati, lo spazio richiesto, e lo spazio disponibile sul dispositivo di backup verranno visualizzati sul menu Backup. Se il dispositivo di backup non è stato propriamente formattato è possibile selezionare il pulsante Format per procedere alla formattazione. E' importante ricordare che la formattazione cancellerà tutto il contenuto del dispositivo di backup.

6. Se lo spazio disponibile sul dispositivo di backup è superiore a quello richiesto per il backup, selezionare il pulsante Backup per iniziare l'esportazione dei filmati video selezionati.

7. Dopo aver esportato i filmati video selezionati è possibile cliccare sul pulsante Playback per riprodurli a partire dal dispositivo di backup oppure premere il pulsante Dome (Fatto) per tornare nel menu precedente.

Nota: La formattazione di un dispositivo di backup cancellerà definitivamente tutti i file nel dispositivo stesso. Non ci sarà alcun messaggio di avviso in tal senso dopo aver premuto il pulsante Format.

Backup dei file della registrazione

E' possibile esportare dal DVR non solo i filmati video (video clips) che si contrassegnano e che si salvano sul DVR ma anche i file di registrazione.

Per esportare i file di registrazione:

1. Ricercare i file della registrazione nel menu File Management (Gestione File).
2. Selezionare i file di registrazione che si desidera esportare contrassegnandoli con un flag nel relativo campo di tipo check box. E' anche possibile mettere un flag nel relativo campo di tipo check box di fianco a All File (Tutti i File) per esportare tutti i file. Dopo la selezione, verrà mostrato lo spazio totale richiesto di fianco alla voce Total Size.
3. Cliccare sul pulsante Files Backup che vi condurrà sul menu Files Backup di Figura 35.

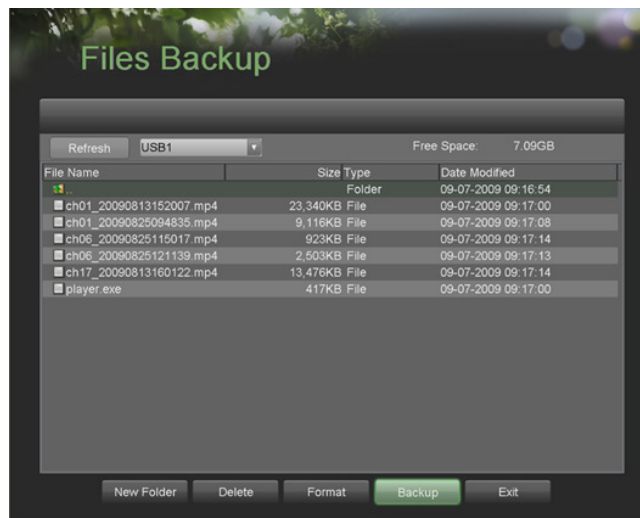


Figura 35. Menu Files Backup (Backup dei File)

4. Una volta nel menu Files Backup collegare un dispositivo di memorizzazione su USB e selezionare il pulsante Refresh (Aggiorna). Se il dispositivo di memorizzazione su USB viene rilevato apparirà la lista dei file contenuti in esso assieme ai dettagli di ciascun file.

5. E' possibile cancellare i file nel dispositivo di memorizzazione su USB per aggiungere spazio libero al dispositivo cliccando sul pulsante Delete (Cancella) dopo aver selezionato il file. E' anche possibile formattare il dispositivo di memorizzazione cliccando sul pulsante Format. La formattazione cancellerà tutti i file presenti sul dispositivo di memorizzazione.

6. Qualora ci sia sul dispositivo di memorizzazione spazio sufficiente per il backup cliccare il pulsante Backup. Apparirà una barra di avanzamento del processo di esportazione.

7. Una volta completato il processo di esportazione cliccare sul pulsante OK.

8. Cliccare il pulsante Exit (Esci) per tornare al menu File Management (Gestione File).

CAPITOLO 7 Configurazione del Sistema

Configurazione delle impostazioni di rete

Le impostazioni di rete devono venire effettuate al fine di poter utilizzare il DVR in rete per mezzo di un PC con il software client iVMS-4000 installato oppure tramite il browser (Internet Explorer).

Per configurare le impostazioni di rete:

1. Accedere al menu Network Configuration (Configurazione di Rete) di Figura 36 andando su Main Menu > System Configuration > Network Configuration.

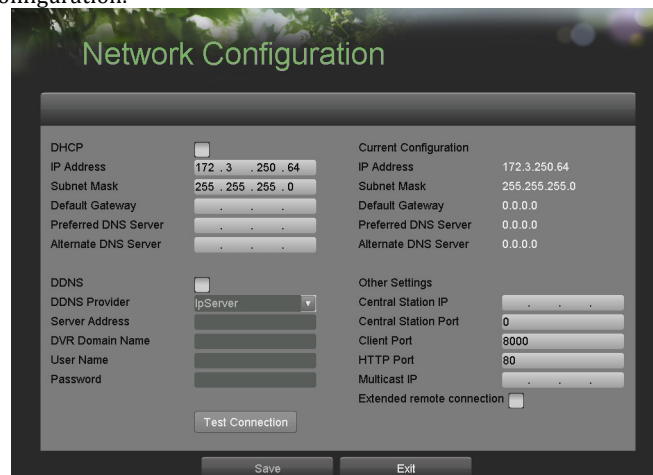


Figura 36. Menu Network Configuration (Configurazione di Rete)

2. Le impostazioni correnti di rete vengono visualizzate sul lato destro dello schermo.
3. Se si dispone di un server DHCP e si desidera far ottenere automaticamente al DVR un indirizzo dinamico dal server mettere un flag nel campo di tipo check box di fianco alla voce DHCP.
4. Se si desidera configurare un indirizzo statico, inserire i parametri per:
 - **IP Address (Indirizzo IP):** Indirizzo IP da assegnare al DVR.
 - **Subnet Mask (Sottorete):** Sottorete.
 - **Default Gateway (Indirizzo del Gateway):** Indirizzo IP del gateway di rete.
 - **DNS Server (Server DNS):** Inserire l'indirizzo IP del server DNS principale e secondario.
5. Per abilitare il servizio DDNS (Dynamic DNS) mettere un flag nel campo di tipo check box di fianco alla voce DDNS. Se il DVR viene pubblicato mediante un provider che utilizza indirizzi pubblici dinamici il servizio Dynamic DNS permette di utilizzare un account (user ID e password) da associare all'indirizzo dinamico del DVR:
 1. Abilitare il campo di tipo check box di fianco alla voce DDNS.
 2. Selezionare un provider DDNS fra quelli disponibili nel menu a tendina di fianco alla voce DDNS Provider.
 3. Inserire l'impostazione dell'indirizzo del server, del nome del dominio del DVR, del nome utente e della password.
6. Se si prevede un host di ricezione degli allarmi inserirne l'indirizzo IP in corrispondenza della voce Central Station IP e la porta usata dal DVR per inviare gli allarmi in corrispondenza della voce Central Station Port.
7. Inserire le porta usata dal software client iVMS-4000 e la porta HTTP usata durante la connessione via browser con Internet Explorer.
8. Per abilitare una connessione da remote estesa, mettere il flag sul campo di tipo checkbox "extended remote connection". Se attivata questa funzione, il DVR permetterà sino a 50 connessioni (per i modelli 8 e 16 canali, 24 connessioni per i modelli 4 canali), viceversa saranno ammesse solo 24 connessioni. Assicurarsi che la banda complessiva non ecceda i 50Mbps.
9. Dopo aver configurato tutte le impostazioni è possibile testare la connettività utilizzando il pulsante **Test Connection**. Apparirà un messaggio di conferma simile a quello di Figura 37 qualora la connessione di rete sia correttamente funzionante.

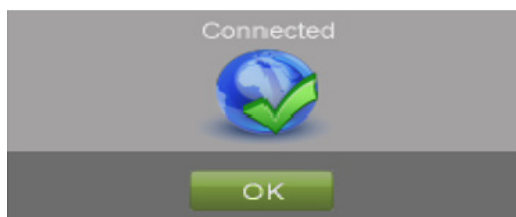


Figura 37. Conferma del Test di Connettività

10. Selezionare il pulsante Save (Salva) per salvare le impostazioni di rete. Selezionare il pulsante Exit (Esci) per uscire senza salvare le impostazioni di rete.

Gestione degli account utente

Di default il DVR supporta solo un utente amministratore. Il nome utente dell'amministratore è "admin", la password è "12345". Il nome utente dell'amministratore non può venire modificato a differenza della password. L'utente amministratore può creare, cancellare, altri utenti oltre che definirne qualsiasi parametri del nei menu del DVR.

Aggiungere un utente remoto

E' possibile aggiungere sino a 31 utenti remoti con privilegi di accesso da remoto. Per aggiungere un nuovo utente remoto:

1. Accedere al menu Remote User Settings (Impostazione Utente Remoto) di Figura 38 andando su Main Menu > System Configuration > Remote User Settings.

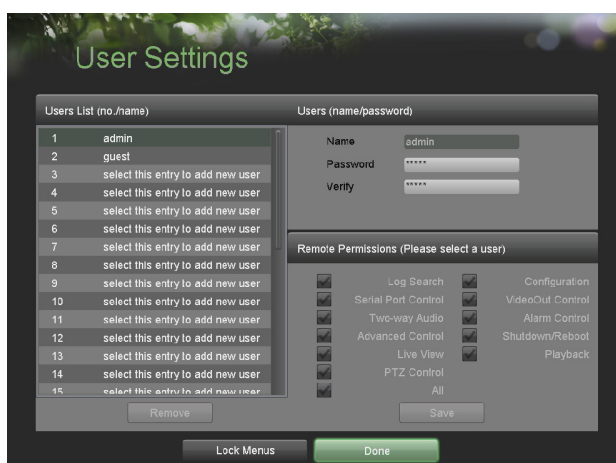


Figura 38. Menu Remote User Settings (Impostazione Utente Remoto)

2. Nella lista Remote Users (Utenti Remoti) cliccare sulla riga corrispondente ad un utente per aggiungere un nuovo utente.

3. Una volta che è stato selezionato un nuovo utente si abiliteranno i campi dentro il riquadro Users in alto a destra. Inserire il nome utente in corrispondenza del campo Name, la password dell'utente in corrispondenza del campo Password, e riconfermare la password in corrispondenza del campo Verify.

4. Compilare i campi di tipo check box dentro il riquadro Remote Permissions (Permessi da Remoto) al fine di definire a quali funzioni l'utente ha accesso da remoto. Abilitando il campo di tipo check box di fianco ad All si abiliteranno tutti i privilegi da remoto. I privilegi da remoto configurabili sono:

- **Log Search (Ricerca sul Log):** Permette di visualizzare il Log memorizzato nel DVR da remoto.
- **Serial Port Control (Controllo Porta Seriale):** Permette di configurare le impostazioni delle porte seriali RS232 ed RS485 da remoto.
- **Two-Way Audio (Audio Bidirezionale):** Permette di usare il canale audio bidirezionale fra client remoto e DVR.
- **Advanced Control (Controllo Avanzato):** Permette di gestire gli HDD del DVR (formattazione ed impostazione delle proprietà degli HDDs) da remoto. Permette di aggiornare da remoto il firmware del DVR e di ripristinare le uscite di allarme del DVR da remoto.
- **Live View (Visualizzazione Live):** Permette di accedere alla modalità Live da remoto.

- **PTZ Control (Gestione PTZ):** Permette di accedere alla gestione PTZ da remoto.
 - **Configuration (Configurazione):** Permette di accedere alla configurazione dei parametri, di effettuare il ripristino ai parametri di fabbrica, di importare ed esportare la configurazione del DVR da remoto.
 - **Video Output Control (Controllo Uscita Video):** Permette di configurare le impostazioni per l'uscita video da remoto.
 - **Alarm Control (Controllo Allarmi):** Permette di controllare le uscite di allarme del DVR e di ricevere gli allarmi dal DVR da remoto.
 - **Shutdown/Reboot (Spegnimento / Riavvio):** Permette di spegnere oppure riavviare il DVR da remoto.
 - **Playback:** Permette di effettuare il Playback della registrazione da remoto.
 - **Camera Management (Gestione Camere):** Permette di abilitare oppure disabilitare i canali analogici da remoto.
 - **All (Tutti):** Abilita tutti i privilegi di accesso da remoto.
5. Cliccare sul pulsante Save (Salva) per salvare le impostazioni degli utenti remote e cliccare sul pulsante Done (Fatto) per tornare al menu precedente.

Nota: Se si dimentica la password dell'utente amministratore del DVR, contattare il fornitore con il numero seriale del DVR per ottenere un codice di sicurezza che permetterà di ripristinare a default il DVR.

Nota: La password dell'utente amministratore è di default "12345" e può venire modificata nel menu Lock Menus (Blocco dei Menu).

Cancellare un utente remoto

Per cancellare un utente remoto dal DVR:

1. Accedere al menu Remote User Settings (Impostazione Utente Remoto) di Figura 38 andando su Main Menu > System Configuration > Remote User Settings.
2. Selezionare l'utente da cancellare nella lista Remote Users (Utenti Remoti).
3. Cliccare il pulsante Remove per cancellare l'utente selezionato.
4. Cliccare il pulsante OK per confermare la cancellazione dell'utente.
5. Cliccare il pulsante Done (Fatto) per uscire dal menu.

Modificare un utente remoto

Per modificare un utente remoto:

1. Accedere al menu Remote User Settings (Impostazione Utente Remoto) di Figura 38 andando su Main Menu > System Configuration > Remote User Settings.
2. Selezionare l'utente da modificare nella lista Remote Users (Utenti Remoti).
3. Editare i campi di configurazione dell'utente oltre che i privilegi di accesso da remoto.
4. Cliccare il pulsante Done (Fatto) per uscire dal menu.

Configurazione della camera PTZ

Configurazione di base per la gestione PTZ

Sul retro del DVR c'è una porta RS-485 utilizzata per la gestione della telemetria seriale. E' possibile configurare i parametri della porta RS-485 per renderli compatibili con quelli della camera brandeggiabile gestita attraverso la porta stessa del DVR.

Per configurare le impostazioni PTZ:

1. Accedere al menu PTZ Configuration (Configurazione PTZ) di Figura 42 andando su Main Menu > System Configuration > PTZ Configuration.

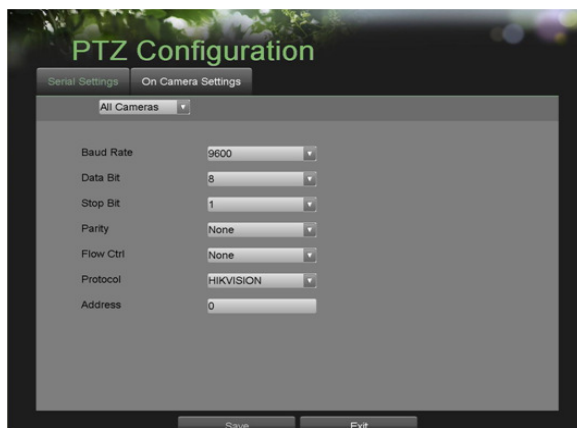


Figura 39. Menu PTZ Configuration (Configurazione PTZ)

2. Selezionare la pagina Serial Settings (Impostazioni Seriale).
3. Selezionare la camera che si desidera configurare sul menu a tendina in alto a sinistra. Se si desidera configurare tutte le camere con le stesse impostazioni selezionare All Cameras (Tutte le Camere).
4. Configurare le impostazioni PTZ comprensive di Baud Rate, Data Bit (Numero Bit Dati), Stop Bit (Numero Bit Stop), Parity (Parità), Flow Ctrl (Controllo di Flusso), Protocol (Protocollo) e Address (Indirizzo telemetria seriale) sulla base delle impostazioni effettuate sulla telecamera brandeggiabile collegata al canale selezionato.
5. Cliccare il pulsante Save (Salva) per salvare le impostazioni correnti.

Testare e verificare le impostazioni PTZ:

1. Accedere al menu PTZ Configuration (Configurazione PTZ) di Figura 42 andando su Main Menu > System Configuration > PTZ Configuration.
2. Selezionare la pagina On Camera Settings di Figura 40.



Figura 40. Menu PTZ Configuration (Configurazione PTZ)> On Camera Settings (Impostazioni Sulla Camera)

3. Selezionare la camera da testare dal menu a tendina.
4. Usare i pulsanti direzionali e gli altri pulsanti di gestione PTZ (Zoom In/Out, Fuoco In/Out, Iride In/Out), per testare la funzionalità della camera PTZ. E' anche possibile testare il comando Auto-Scan se la camera ed il protocollo di telemetria seriale supportano tale funzione. I pulsanti di gestione PTZ sono mostrati in Figura 41.



Figura 41. Pulsanti PTZ Controls (Controllo PTZ)

5. Se la gestione PTZ non sta funzionando correttamente, verificare i collegamenti e le impostazioni nella pagina Serial Settings (Impostazioni Seriale).
6. Cliccare il pulsante Done (Fatto) per uscire al menu precedente.

Personalizzazione dei preset, dei pattern e dei patrol

Il DVR permette di personalizzare i preset, i pattern ed i patrols per una camera PTZ.

Per personalizzare i preset:

1. Accedere al menu PTZ Configuration (Configurazione PTZ) di Figura 42 andando su Main Menu > System Configuration > PTZ Configuration.
2. Selezionare la pagina On Camera Settings di Figura 40.
3. Selezionare l'opzione Save Presets (Salva Preset) e brandeggiare la camera in corrispondenza della posizione desiderata utilizzando i pulsanti di controllo PTZ.
4. Cliccare sul numero di preset che si desidera memorizzare nell'angolo in alto a sinistra dello schermo. La posizione corrente della camera PTZ verrà memorizzata per il preset selezionato.
5. Per richiamare un preset appena configurato spostare la camera brandeggiabile in una nuova posizione. Selezionare l'opzione Recall Presets (Richiama Preset) cliccare sul numero di preset che si desidera richiamare nell'angolo in alto a sinistra dello schermo. La camera brandeggiabile di dovrebbe spostare in corrispondenza della posizione memorizzata per il preset richiamato.
6. Cliccare il pulsante Done (Fatto) per uscire al menu precedente.

Nota: Nella tabella vengono proposti solo 23 preset. Per salvare oppure richiamare un numero maggiore di preset cliccare il pulsante "...". Vi condurrà su una lista per la selezione di sino a 200 preset.

Per personalizzare i pattern:

1. Accedere al menu PTZ Configuration (Configurazione PTZ) di Figura 42 andando su Main Menu > System Configuration > PTZ Configuration.
2. Selezionare la pagina On Camera Settings di Figura 40.
3. Selezionare un numero di pattern da configurare dal menu a tendina.
4. Cliccare il pulsanti Record per iniziare la registrazione della brandeggio PTZ.
5. Spostare la telecamera brandeggiabile lungo il percorso da apprendere.
6. Cliccare il pulsante Save (Salva) per salvare il pattern.
7. Per testare un nuovo pattern, cliccare il pulsante Play. La telecamera brandeggiabile dovrebbe riproporre il movimento auto appreso. Premere il pulsante Stop in qualsiasi momento per terminare la riproduzione del pattern. Cliccare il pulsante Play di nuovo per avviare la riproduzione del pattern dalla posizione iniziale.
8. Cliccare il pulsante Done (Fatto) per uscire dal menu PTZ Configuration (Configurazione PTZ).

Per personalizzare i patrol:

1. Accedere al menu PTZ Configuration (Configurazione PTZ) di Figura 42 andando su Main Menu > System Configuration > PTZ Configuration.
2. Selezionare la pagina On Camera Settings di Figura 40.
3. Selezionare un numero di patrol da configurare dal menu a tendina.
4. Selezionare un numero di preset da aggiungere al patrol.
5. Cliccare il pulsante Add (Aggiungi). Il numero del preset verrà aggiunto alla lista dei preset appartenenti al patrol.

6. Ripetere i passi da 4 a 5 sino ad includere nella lista dei preset appartenenti al patrol tutti i preset desiderati.
7. Cliccare il pulsante Up (Su) e Down (Giu) per cambiare l'ordine dei preset nella lista dei preset appartenenti al patrol.
8. Per testare i preset aggiunti alla lista dei preset appartenenti al patrol selezionare il pulsante Play. La telecamera brandeggiabile si muoverà attraverso i vari preset presenti nella lista.
9. Cliccare il pulsante Done (Fatto) per uscire dal menu PTZ Configuration (Configurazione PTZ).

Configurazione degli allarmi ed delle eccezioni

Impostazione del rilevamento del motion detection

Per impostare il rilevamento del motion detection delle camere:

1. Accedere al menu Motion Detection Settings (Impostazione Motion Detection) di Figura 42 andando su Main Menu > Recording Configuration > Motion Detection Settings.

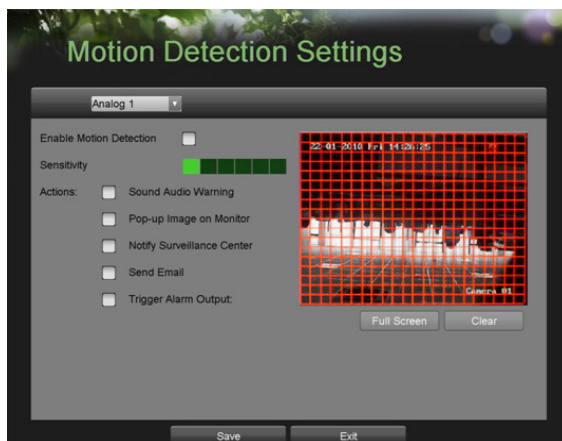


Figura 42. Menu Motion Detection Settings (Impostazione Motion Detection)

2. Selezionare la camera su cui configurare il rilevamento del motion detection a partire dal menu a tendina in alto a sinistra. Se si desidera configurare tutte le camere selezionare l'opzione All (Tutte) dal menu a tendina.

3. Abilitare con un flag nel campo di tipo check box di fianco alla voce Enable Motion Detection per abilitare il rilevamento del motion detection per la camera selezionata. Disabilitare togliendo il flag nel campo di tipo check box di fianco alla voce Enable Motion Detection per disabilitare il rilevamento del motion detection per la camera selezionata.

4. Impostare la sensibilità del motion detection impostando i rettangoli sulla barra Sensitivity di colore verde. Più rettangoli verdi ci saranno sulla barra e maggiore sarà la sensibilità del motion.

5. Impostare l'area di rivelamento del motion detection nella finestra di preview sul lato destro dello schermo trascinandola con il pulsante sinistro del mouse. Apparirà un riquadro con una griglia di colore rosso che contraddistingue l'area attiva per il rilevamento del motion detection. Si possono definire più riquadri che possono andare a sovrapporsi per formare un'unica regione. E' anche possibile cliccare il pulsante Full Screen per selezionare l'intera area a pieno schermo per il rilevamento del motion detection. E' possibile anche rimuovere un'area dalla regione correntemente selezionata trascinandola con il pulsante sinistro del mouse.

6. Cliccare sul pulsante Clear (Cancella) per cancellare l'area di rivelamento del motion detection.

7. Selezionare le attuazioni da compiere in caso di rilevamento di motion detection in corrispondenza della voce Actions:

- **Sound Audio Warning (Segnalazione Acustica):** Il DVR notificherà con un cicalino il rilevamento del motion detection sulla camera selezionata.

- **Pop-up Image on Monitor (Pop up a Monitor):** Il DVR notificherà con il pop up della camera allarmata sull'uscita video il rilevamento del motion detection.

- **Notify Surveillance Center (Chiamata ad un centro remoto):** Il DVR notificherà con una chiamata al centro di allarme il rilevamento del motion detection sulla camera selezionata.

- **Send Email (Invio E-Mail):** Il DVR notificherà con una E-Mail ai destinatari designati il rilevamento del motion detection sulla camera selezionata.

- **Trigger Alarm Output (Attivazione Uscita di Allarme):** Il DVR notificherà con l'attivazione di un'uscita allarmata il rilevamento del motion detection sulla camera selezionata. Selezionando questa opzione si abiliterà la lista delle uscite di allarme dove è possibile selezionare quali uscite di allarme si attiveranno.

8. Selezionare il pulsante Save (Salva) per salvare le impostazioni del motion detection oppure selezionare il pulsante Exit (Esci) per uscire da menu senza salvare le impostazioni del motion detection.

Configurazione degli ingressi di allarme

La registrazione può venire attivata dall'attivazione degli ingressi di allarme. Per impostare l'attivazione della registrazione a seguito dell'attivazione degli ingressi di allarme:

1. Accedere al menu Trigger Settings di Figura 43 andando su Main Menu > Recording Configuration > Trigger Settings.



Figura 43. Menu Trigger Settings (Impostazione Attivazione)

2. Selezionare la pagina Recording Triggers (Attivazione Registrazione).
3. Selezionare la camera che si desidera configurare a partire dal menu a tendina in alto a sinistra. Se si desidera configurare tutte le camere selezionare l'opzione All (Tutte) dal menu a tendina.
4. Abilitare con un flag nel campo di tipo check box di fianco alla voce Enable Trigger Events per abilitare l'attivazione su evento per la camera selezionata. Togliere il flag nel campo di tipo check box di fianco alla voce Enable Trigger Events per disabilitare l'attivazione su evento per la camera selezionata.
5. Selezionare gli ingressi di allarme da associare alla camera selezionata.
6. Selezionare il pulsante Save (Salva) per salvare le impostazioni effettuate. Selezionare il pulsante Exit (Esci) per uscire senza salvare le impostazioni effettuate.

Alcune attuazioni possono venire eseguite in seguito all'attivazione degli ingressi di allarme. Per selezionare le attuazioni da compiere in caso di attivazione degli ingressi di allarme:

1. Accedere al menu Trigger Settings di Figura 43 andando su Main Menu > Recording Configuration > Trigger Settings.
2. Selezionare la pagina Trigger Actions (Azioni Attuate) di Figura 44.



Figura 44. Menu Trigger Actions (Azioni Attuate).

3. Selezionare gli ingressi di allarme da configurare nel menu a tendina di fianco alla voce Alarm Input No. (Numero Ingresso di Allarme). Se si desidera configurare tutti gli ingressi di allarme selezionare l'opzione All (Tutti) dal menu a

tendina.

4. Selezionare il tipo dell'ingresso di allarme sul menu a tendina di fianco alla voce Trigger Action. Le opzioni disponibili sono: Normal Open (Normalmente Aperto) oppure Normal Close (Normalmente Chiuso).

5. Selezionare il tipo di azione PTZ in corrispondenza di PTZ Actions da attivare quando l'ingresso di allarme viene attivato. E' possibile selezionare solo un'azione PTZ per ogni ingresso di allarme.

6. Selezionare le attuazioni da compiere in seguito all'attivazione degli ingressi di allarme. Si possono selezionare attuazioni multiple. Le attuazioni disponibili sono:

- **Sound Audio Warning (Segnalazione Acustica):** Il DVR notificherà con un cicalino l'attivazione di un ingresso di allarme.

- **Pop-up Image on Monitor (Pop up a Monitor):** Il DVR notificherà con il pop up della camera associata all'ingresso di allarme sull'uscita video l'attivazione dell'ingresso di allarme stesso.

- **Notify Surveillance Center (Chiamata ad un centro remoto):** Il DVR notificherà con una chiamata al centro di allarme l'attivazione di un ingresso di allarme.

- **Send Email (Invio E-Mail):** Il DVR notificherà con una E-Mail ai destinatari designati l'attivazione di un ingresso di allarme.

- **Trigger Alarm Output (Attivazione Uscita di Allarme):** Il DVR notificherà con l'attivazione di un'uscita di allarme l'attivazione di un ingresso di allarme. Selezionando questa opzione si abiliterà la lista delle uscite di allarme dove sarà possibile selezionare quali uscite di allarme si attiveranno.

7. Selezionare il pulsante Save (Salva) per salvare le impostazioni effettuate. Selezionare il pulsante Exit (Esci) per uscire senza salvare le impostazioni effettuate.

Configurazione delle eccezioni

Per configurare quali attuazioni effettuare in seguito al rilevamento delle eccezioni di sistema:

1. Accedere al menu Exception Configuration di Figura 45 andando su Main Menu > System Configuration > Exception Configuration.



Figura 45. Menu Exception Configuration (Configurazione Eccezioni)

2. Selezionare il tipo di eccezione di sistema che si desidera configurare. Le eccezioni di sistema selezionabili dal menu sono:

- **HDD Full (HDD Pieno):** Se selezionato attiva un'attuazione quando l'HDD è pieno.

- **HDD Error (HDD Guasto):** Se selezionato attiva un'attuazione quando l'HDD è guasto.

- **Network Failure (Rete Disconnessa):** Se selezionato attiva un'attuazione quando si disconnette il cavo di rete.

- **IP Conflict (Conflitto Indirizzi):** Se selezionato attiva un'attuazione quando c'è un conflitto di indirizzi IP sulla rete.

- **Illegal Login (Accesso non Consentito):** Se selezionato attiva un'attuazione quando non è consentito un accesso al sistema.

- **Video Exception (Eccezione Video):** Se selezionato attiva un'attuazione quando c'è un'anomalia video.

- **Video Output Standard Mismatch (Standard Uscita Video non Compatibile):** Se selezionato attiva un'attuazione quando c'è un'incompatibilità sul tipo di formato video.

3. Selezionare il tipo di attuazione da intraprendere in corrispondenza del campo Actions quando viene rilevata un'eccezione. E' possibile selezionare più di un'eccezione. Le attuazioni in seguito alle eccezioni di sistema che il DVR è in grado di effettuare sono le seguenti:

- **Sound Audio Warning (Avviso Acustico):** Il DVR notificherà con un cicalino il rilevamento di un'eccezione.
 - **Notify Surveillance Center (Chiamata ad un centro remoto):** Il DVR notificherà con una chiamata al centro di allarme il rilevamento di un'eccezione.
 - **Send Email (Invio E-Mail):** Il DVR notificherà con una E-Mail ai destinatari designati il rilevamento di un'eccezione.
 - **Trigger Alarm Output (Attivazione Uscita di Allarme):** Il DVR notificherà con l'attivazione di un'uscita allarmata il rilevamento di un'eccezione. Selezionando questa opzione si abiliterà la lista delle uscite di allarme dove è possibile selezionare quali uscite di allarme si attiveranno.
4. Selezionare il pulsante Save (Salva) per salvare le impostazioni effettuate. Selezionare il pulsante Exit (Esci) per uscire senza salvare le impostazioni effettuate.

Configurazione impostazione E-mail

Se si desidera inviare delle E-Mail a seguito del rilevamento di certi eventi sarà prima necessario configurare l'impostazione delle e-mail.

Per impostare la configurazione delle e-mail:

1. Accedere al menu Email Configuration (Configurazione E-Mail) di Figura 46 andando su Main Menu > System Configuration > Email Configuration.

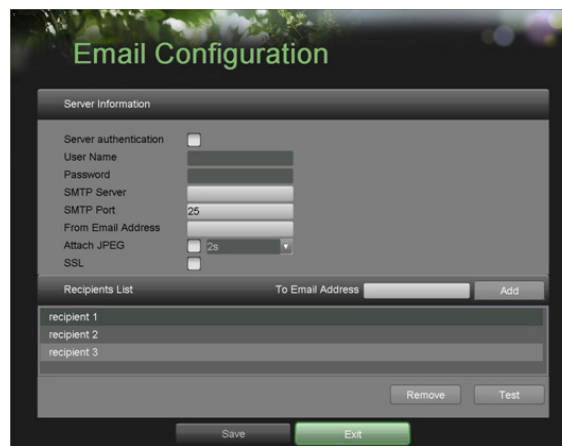


Figura 46. Menu Email Configuration (Configurazione E-Mail)

Sotto la voce Server Information (Informazione del Server), inserire tutte le informazioni attinenti al server SMTP:

- **Server Authentication (Autenticazione del Server):** Abilitare con un flag il campo di tipo check box se il server SMTP richiede l'autenticazione. Abilitando l'autenticazione al server si abiliteranno i campi User Name (Nome Utente) e Password.
- **User Name (Nome Utente):** Inserire il nome utente per l'autenticazione al server.
- **Password (Password):** Inserire la password per l'autenticazione al server.
- **SMTP Server (Server SMTP):** Inserire l'indirizzo del server SMTP.
- **SMTP Port (Porta SMTP):** Inserire la porta del server SMTP.
- **From Email Address (Indirizzo Email Mittente):** Inserire l'indirizzo Email del mittente da utilizzare.
- **Attach JPEG (JPEG Allegato):** Abilitare con un flag il campo di tipo check box se si desidera in allegato alle e-mail un file JPEG.
- **SSL:** Abilitare il protocollo Secure Sockets Layer (SSL) per le e-mail uscenti.

3. Editare il campo di fianco alla voce To E-mail Address (Verso l'Indirizzo E-mail) e cliccare il pulsante Add. Gli indirizzi e-mail verranno aggiunti alla lista dei destinatari.

4. E' anche possibile testare l'invio delle e-mail selezionando un destinatario dalla lista dei destinatari e cliccando il pulsante Test. Per rimuovere un destinatario dalla lista dei destinatari selezionarlo e cliccare sul pulsante Remove.

5. Selezionare il pulsante Save (Salva) per salvare le impostazioni effettuate. Selezionare il pulsante Exit (Esci) per uscire senza salvare le impostazioni effettuate.

CAPITOLO8 Gestione Camera

Configurazione delle camere

Impostare le zone di privacy

1. Accedere al menu Privacy Zones (Zone di Privacy) di Figura 47 andando su Main Menu > Camera Setup > Privacy Zones.

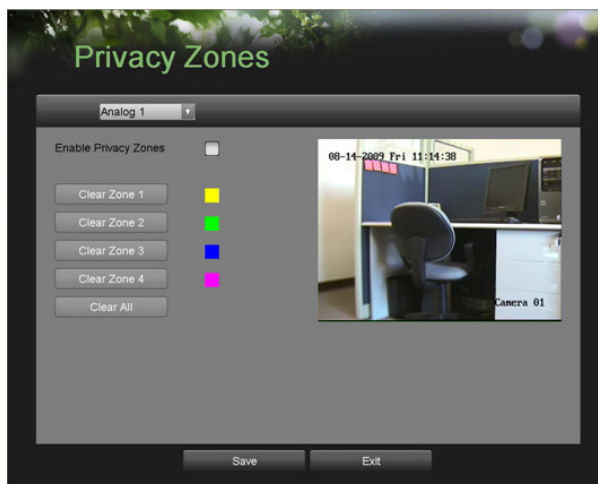


Figura 47. Menu Privacy Zones (Zone di Privacy)

2. Selezionare la camera relativamente a cui si desidera impostare le zone di privacy dal menu a tendina in alto a sinistra.
3. Abilitare con un flag il campo di tipo check box di fianco alla voce Enable Privacy Zones (Abilita Zone Privacy).
4. Si possono usare sino a 4 zone di privacy per ogni camera che verrà visualizzata con colori diversi (giallo, verde, blu e rosa). Utilizzando il mouse trascinare un rettangolo per definire sino a 4 zone di privacy distinte.
5. E' possibile cancellare le zone di privacy cliccando sul pulsante Clear Zone (Cancella Zona) corrispondente al numero di zona da cancellare. Cliccare sul pulsante Clear All (Cancella Tutto) per cancellare tutte le zone.
6. Selezionare il pulsante Save (Salva) per salvare le impostazioni effettuate. Selezionare il pulsante Exit (Esci) per uscire senza salvare le impostazioni effettuate.

Impostare il rilevamento delle anomalie video

Il rilevamento delle anomalie video permette di generare un'attuazione qualora le camere vengano coperte oppure posizionate rispetto alla posizione iniziale.

Per configurare il rilevamento delle anomalie video:

1. Accedere al menu Video Tampering Detection (Rilevamento Anomalie Video) di Figura 48 andando su Main Menu > Camera Setup > Video Tampering Detection.



Figura 48. Menu Video Tampering Detection (Rilevamento Anomalie Video)

2. Selezionare la camera relativamente a cui si desidera impostare il rilevamento delle anomalie video dal menu a tendina in alto a sinistra. Se si desidera configurare tutte le camere selezionare l'opzione All (Tutte) dal menu a tendina.

3. Abilitare con un flag il campo di tipo check box di fianco alla voce Enable Video Tampering Detection (Abilita Rilevamento Anomalie).

4. Impostare la sensibilità per il rilevamento delle anomalie video.

5. Utilizzando il mouse, selezionare la regione nella finestra di anteprima dove si desidera abilitare il rilevamento delle anomalie video. Premere il pulsante Clear (Cancella) per cancellare la regione.

6. Selezionare le attuazioni da compiere in seguito al rilevamento delle anomalie video. Si possono selezionare attuazioni multiple. Le attuazioni disponibili sono:

- **Sound Audio Warning (Segnalazione Acustica):** Il DVR notificherà con un cicalino acustico il rilevamento di un'anomalia video.

- **Pop-up Image on Monitor (Pop up a Monitor):** Il DVR notificherà con il pop up della camera sull'uscita video il rilevamento di un'anomalia video.

- **Notify Surveillance Center (Chiamata ad un centro remoto):** Il DVR notificherà con una chiamata al centro di allarme il rilevamento di un'anomalia video.

- **Send Email (Invio E-Mail):** Il DVR notificherà con una E-Mail ai destinatari designati il rilevamento di un'anomalia video.

- **Trigger Alarm Output (Attivazione Uscita di Allarme):** Il DVR notificherà con l'attivazione di un'uscita allarmata il rilevamento di un'anomalia video. Selezionando questa opzione si abiliterà la lista delle uscite di allarme dove è possibile selezionare quali uscite di allarme si attiveranno.

7. Selezionare il pulsante Save (Salva) per salvare le impostazioni effettuate. Selezionare il pulsante Exit (Esci) per uscire senza salvare le impostazioni effettuate.

Configurazione del rilevamento di video loss (perdita video)

Il rilevamento di video loss (perdita video) si può abilitare su ogni canale.

Per configurare il rilevamento di video loss (perdita video):

1. Accedere al menu Video Loss Detection (Rilevamento Perdita Video) di Figura 49 andando su Main Menu > Camera Setup > Video Loss Detection.

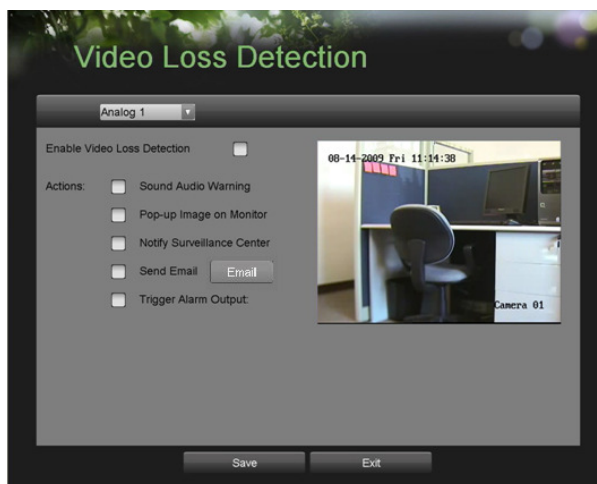


Figura 49. Menu Video Loss Detection (Rilevamento Perdita Video)

2. Selezionare la camera relativamente a cui si desidera impostare il rilevamento della perdita video dal menu a tendina in alto a sinistra. Se si desidera configurare tutte le camere selezionare l'opzione All (Tutte) dal menu a tendina.

3. Abilitare con un flag il campo di tipo check box di fianco alla voce Enable Video Loss Detection (Abilita Rilevamento Perdita Video).

4. Selezionare le attuazioni da compiere in seguito al rilevamento della perdita video. Si possono selezionare attuazioni multiple. Le attuazioni disponibili sono:

- **Sound Audio Warning (Segnalazione Acustica):** Il DVR notificherà con un cicalino acustico il rilevamento della perdita video.

- **Pop-up Image on Monitor (Pop up a Monitor):** Il DVR notificherà con il pop up della camera sull'uscita video il rilevamento della perdita video.

- **Notify Surveillance Center (Chiamata ad un centro remoto):** Il DVR notificherà con una chiamata al centro di allarme il rilevamento della perdita video.

- **Send Email (Invio E-Mail):** Il DVR notificherà con una E-Mail ai destinatari designati il rilevamento della perdita video.

- **Trigger Alarm Output (Attivazione Uscita di Allarme):** Il DVR notificherà con l'attivazione di un'uscita allarmata il rilevamento della perdita video. Selezionando questa opzione si abiliterà la lista delle uscite di allarme dove è possibile selezionare quali uscite di allarme si attiveranno.

5. Selezionare il pulsante Save (Salva) per salvare le impostazioni effettuate. Selezionare il pulsante Exit (Esci) per uscire senza salvare le impostazioni effettuate.

Configurazione della titolazione OSD

La titolazione può venire configurata nel menu OSD Configuration (Configurazione Titolazione). La titolazione viene proposta sia in modalità Preview che durante il playback.

Per configurare la titolazione OSD:

1. Accedere al menu OSD Configuration (Configurazione Titolazione) di Figura 50 andando su Main Menu > Cameras Setup > OSD Configuration.



Figura 50. Menu OSD Configuration (Configurazione Titolazione)

2. Selezionare la camera relativamente a cui si desidera impostare la titolazione dal menu a tendina in alto a sinistra. Se si desidera configurare tutte le camere selezionare l'opzione All (Tutte) dal menu a tendina.

3. Impostare i parametri per la titolazione:

- **Camera Name (Nome Camera):** Impostare il nome della camera selezionata nel campo editabile.
 - **Display Camera Name (Visualizza Nome Camera):** Abilitare la visualizzazione del nome della camera selezionata nella titolazione.
 - **Display Date (Visualizza Data):** Abilitare la visualizzazione della data nella titolazione.
 - **Display Week (Visualizza Settimana):** Abilitare la visualizzazione della settimana nella titolazione.
 - **Date Format (Formato Data):** Formato della data.
 - **Time Format (Formato Ora):** Formato dell'ora.
 - **OSD Display (Visualizza Titolazione):** Visualizza lo stile della titolazione.
4. Utilizzando il mouse, selezionare e trascinare gli elementi della titolazione sulla posizione desiderata.
5. Selezionare il pulsante Save (Salva) per salvare le impostazioni effettuate. Selezionare il pulsante Exit (Esci) per uscire senza salvare le impostazioni effettuate.

CAPITOLO 9 Gestione degli HDD

Gestione degli HDD

Controllare lo stato degli HDD

Lo stato degli HDD installati può venire controllato nel menu Disk Management (Gestione HDD).

Per controllare lo stato degli HDD installati:

1. Accedere al menu Disk Management (Gestione HDD) di Figura 51 andando su Main Menu > System Configuration > Disk Management.

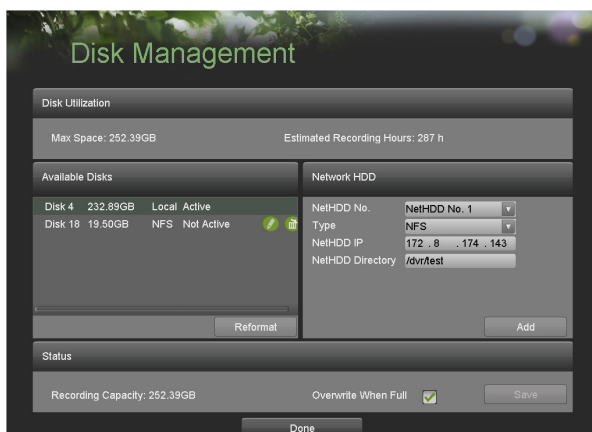


Figura 51. Menu Disk Management (Gestione HDD)

2. Nel menu Menu Disk Management (Gestione HDD) ci sono tre diverse sezioni:

- **Disk Utilization (Utilizzo HDD):** Visualizza lo spazio disponibile su tutti gli HDD installati.
- **Available Disks:** Visualizza una lista di tutti gli HDD con il relativo stato e spazio.
- **Status:** Visualizza lo spazio sul di tutti i dischi.

- **Network HDD:** Selezionare il numero del disco di rete e la directory del disco di rete. Cliccare quindi sul pulsante Add.

Sarà possibile visualizzare l'HDD di rete sulla lista dei dischi disponibili "Avaliable Disks", come mostrato Figura 51. Selezionarlo e cliccare su Format per procedere con la formattazione.

3. Cliccare su Done (Fatto) per uscire dal menu Disk Management (Gestione HDD).

Nota: Sono supportati due tipi di dische di rete: NAS e IP SAN. Per quanto riguarda la configurazione dei dischi NAS, se il nome condiviso del NAS è "test" allora configurare la directory dell'HDD di rete come "/dvr/test", ovvero aggiungere "/dvr/" quando si configura la directory dell'HDD di rete. Fare riferimento alla Figura 51. Per quanto riguarda la configurazione dei dischi di rete IP SAN, inserire l'indirizzo IP e cliccare quindi sul pulsante Search. Verranno visualizzati i dischi disponibili. Cliccare quindi sul pulsant Add per aggiungere il disco IP SAN, come mostrato in Figura 52.



Figura 52. Aggiungere un disco IP SAN

Formattare un HDD

Un HDD appena installato nel DVR deve venire formattato prima di poter venire utilizzato nel sistema. La formattazione cancellerà tutti i dati memorizzati sull'HDD.

Per formattare un HDD:

1. Accedere al menu Disk Management (Gestione Disco) di Figura 51 andando su Main Menu > System Configuration > Disk Management.
2. Selezionare un HDD da formattare. Un HDD non è stato ancora formattato verrà notificato con lo stato Error Detected (Rilevato Errore). Se l'HDD è stato appena installato verrà notificato con lo stato Non-Active (Non Attivo) ed il pulsante Reformat (Riformattare) verrà sostituito dal pulsante Agg (Aggiungi).
3. Cliccare il pulsante Reformat/Add.
4. Apparirà un messaggio di conferma simile a quello di Figura 53. Cliccare il pulsante Yes per avviare il processo di formattazione.

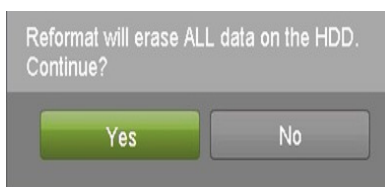


Figura 53. Conferma della Formattazione del Disco

5. Una barra di avanzamento del processo di formattazione (Figura 54) verrà visualizzata sul menu. Una volta completata la formattazione, lo stato del disco diventerà Active (Attivo).

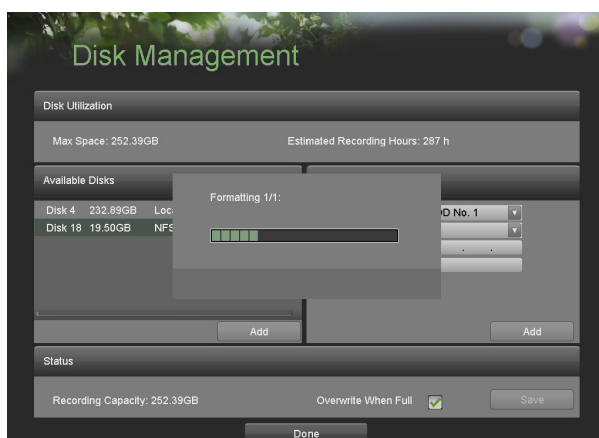


Figura 54. Barra di Avanzamento del Processo di Formattazione

6. Cliccare il pulsante Done (Fatto) per uscire dal menu Disk Management (Gestione Disco).

Abilitare la sovrascrittura

L'abilitazione della sovrascrittura permetterà al DVR di sovrascrivere gli HDD installati una volta che si sono riempiti.

Per abilitare la sovrascrittura:

1. Accedere al menu Disk Management (Gestione Disco) di Figura 54 andando su Main Menu > System Configuration > Disk Management.
2. Abilitare con un flag il campo di tipo check box Overwrite (Sovrascrivi).
3. Cliccare il pulsante Save (Salva).
4. Cliccare il pulsante Done (Fatto) per uscire dal menu Disk Management (Gestione Disco).

Gestione dei file

Ricerca dei file registrati

Nel menu File Management (Gestione File) è possibile ricercare i file precedentemente registrati.

Per ricercare i file registrati:

1. Accedere al menu File Management (Gestione File) di Figura 55 andando su Main Menu > System Configuration > File Management.

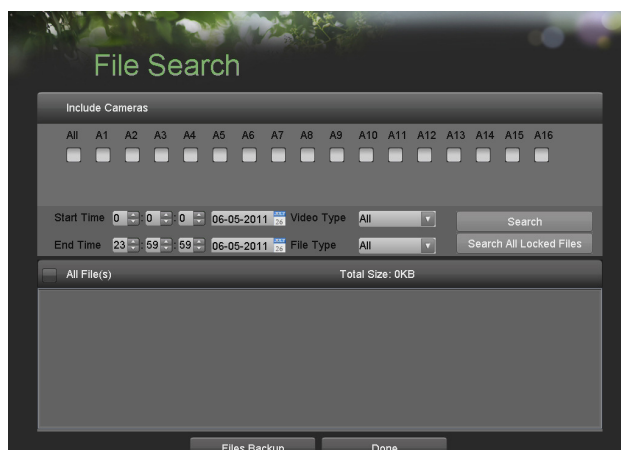


Figura 55. File Search Menu

2. Selezionare le camere delle quali si desidera effettuare la ricerca abilitando con un flag i corrispondenti campi di tipo check box.

3. Selezionare l'ora di inizio della ricerca impostando i campi corrispondenti alla voce Start Time (Ora Inizio).

4. Selezionare l'ora di fine della ricerca impostando i campi corrispondenti alla voce End Time (Ora Fine).

5. Selezionare il tipo di registrazione da ricercare impostando il campo corrispondente alla voce Video Type. Le opzioni disponibili sono Continuous (Continua) oppure On Event (Su Evento).

6. Selezionare il tipo di file da ricercare impostando il campo corrispondente alla voce File Type. Le opzioni disponibili sono Locked (Bloccato) oppure Unlocked (Sbloccato).

7. Cliccare il pulsante Search (Ricerca) se avviare la ricerca. Se si desidera ricercare solo i file bloccati cliccare il pulsante Search All Locked Files (Ricerca Tutti i File Bloccati).

8. Apparirà una lista di file corrispondente ai criteri di ricerca impostati come in Figura 56.

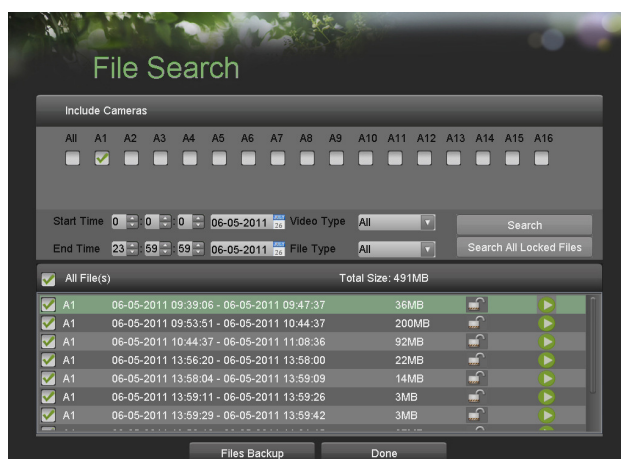


Figura 56. Risultato della Ricerca dei File

9. E' possibile riprodurre i file ricercati cliccando sul pulsante Play di fianco al file.

10. Cliccare il pulsante Done (Fatto) per uscire dal menu Disk Management (Gestione Disco).

Per effettuare una ricerca basata sugli eventi:

1. Accedere al sotto menu Event Search, mostrato in Figura 57 andando su Main Menu > File Management>Event Search.



Figura 57. Menu Event Search (Ricerca per Evento)

2. Selezionare il tipo di evento nel campo Event type che si desidera ricercare. Per esempio il tipo Motion Detection.
3. Selezionare le telecamere che si desiderano includere nella ricerca.
4. Selezionare la data e l'ora di inizio della ricerca nel campo **Start Time**.
5. Selezionare la data e l'ora di fine della ricerca nel campo **End Time**.
6. Cliccare il pulsante Search (Ricerca) per avviare la ricerca. Apparirà la lista dei file corrispondenti al criterio di ricerca impostato (Figura 58).

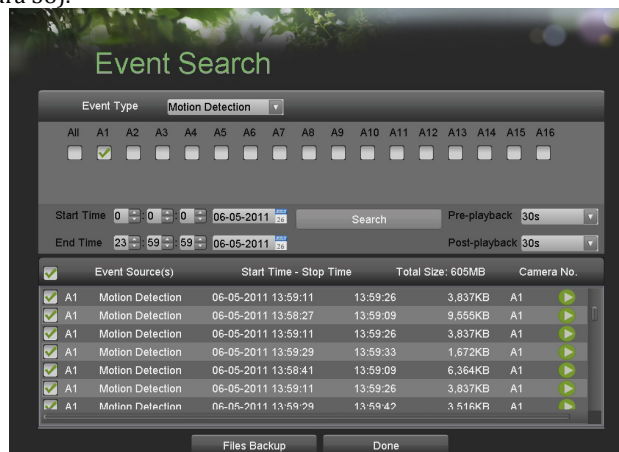


Figura 58. Risultato della Ricerca per Evento

7. E' possibile riprodurre il file corrispondenti alla ricerca cliccando sul pulsante Play.
8. Cliccare sul pulsante Done per uscire dal menu Event Search.

Bloccare e sbloccare i file registrati

Per bloccare o sbloccare i file registrati:

1. Ricercare i file registrati nel menu File Management (Gestione File).
2. Selezionare il file che si desidera bloccare o sbloccare.
3. Cliccare sulla icona Lock (Blocca) del file selezionato.
4. Cliccare il pulsante Done (Fatto) per uscire dal menu File Management (Gestione File).

Nota: I file bloccati non verranno mai sovrascritti sino a quando non verranno di nuovo sbloccati.

CAPITOLO 10 Gestione del DVR

Gestione del sistema

Aggiornamento del firmware di sistema

Il firmware di sistema del DVR può venire aggiornato da un dispositivo USB.

Per aggiornare il firmware di sistema:

1. Accedere al menu Firmware Upgrade (Aggiornamento Firmware) di Figura 59 andando su Main Menu > Maintenance > Firmware Upgrade.



Figura 59. Menu Firmware Upgrade (Aggiornamento Firmware)

2. Collegare un dispositivo di memorizzazione di tipo USB su una porta USB del DVR.
3. Cliccare il pulsante Refresh (Aggiorna). Il contenuto del dispositivo di memorizzazione di tipo USB verrà visualizzato sullo schermo.
4. Selezionare il file del firmware nominato come digicap.mav.
5. Cliccare il pulsante Upgrade per aggiornare il DVR. Il DVR si riavvierà automaticamente dopo aver completato l'aggiornamento. Cliccare il pulsante Cancel (Cancella) per uscire senza aggiornare il DVR.

Ripristino del DVR ai parametri di default

Per ripristinare il DVR ai parametri di default:

1. Accedere al menu Factory Default (Ripristino a Default) di Figura 60 andando su Main Menu > Maintenance > Factory Default.

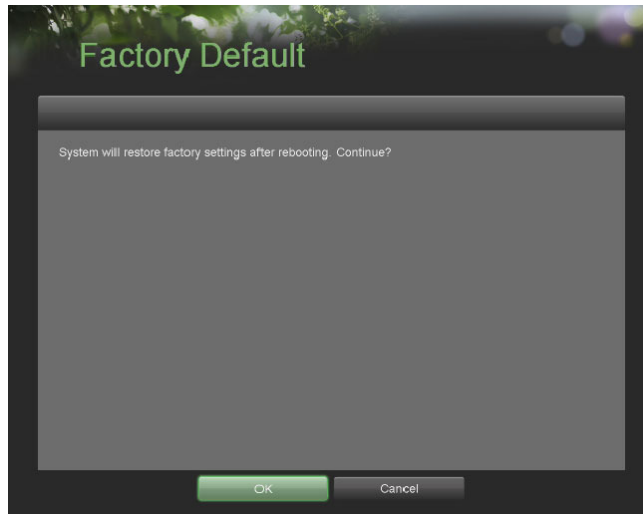


Figura 60. Menu Factory Default (Ripristino alle impostazioni di fabbrica)

2. Selezionare il pulsante OK per ripristinare a default il DVR e cliccare sul pulsante Cancel (Cancella) per tornare al menu precedente.

Nota: I parametri di rete quali indirizzo IP, sottorete, gateway non verranno ripristinati a default.

Esportazione ed importazione della configurazione del DVR

La configurazione del DVR può venire esportata su dispositivo di memorizzazione di tipo USB per poi venire successivamente importata (anche in un altro DVR).

Per esportare la configurazione del DVR:

1. Accedere al menu Export/Import Configuration (Esporta / Importa Configurazione) di Figura 61 andando su Main Menu > Maintenance > Export/Import Configuration.



Figura 61. Menu Export/Import Configuration (Esporta / Importa Configurazione)

2. Collegare un dispositivo di memorizzazione di tipo USB su una porta USB del DVR.
3. Cliccare il pulsante Refresh (Aggiorna). Il contenuto del dispositivo di memorizzazione di tipo USB verrà visualizzato sullo schermo.
4. Cliccare il pulsante New Folder (Nuova Cartella) per creare una nuova cartella oppure il pulsante Delete per cancellare una cartella oppure un file.
5. Selezionare un percorso in cui memorizzare il file di configurazione nel dispositivo di memorizzazione di tipo USB.

6. Cliccare il pulsante Export (Esporta) per avviare l'esportazione del file di configurazione nel dispositivo di memorizzazione di tipo USB. Il file di configurazione verrà nominato devCfg.bin.
7. Cliccare il pulsante Exit (Esci) per uscire dal menu Export/Import Configuration (Esporta / Importa Configurazione).

Per importare la configurazione nel DVR:

1. Accedere al menu Export/Import Configuration (Esporta / Importa Configurazione) di Figura 58 andando su Main Menu > Maintenance > Export/Import Configuration.
2. Collegare un dispositivo di memorizzazione di tipo USB su una porta USB del DVR.
3. Cliccare il pulsante Refresh (Aggiorna). Il contenuto del dispositivo di memorizzazione di tipo USB verrà visualizzato sullo schermo.
4. Selezionare il file di configurazione nominato devCfg.bin.
5. Cliccare il pulsante Import (Importa) per avviare l'importazione.
6. Cliccare il pulsante Exit (Esci) per uscire dal menu Export/Import Configuration (Esporta / Importa Configurazione).

Visualizzare il Log di sistema

Per accedere alla visualizzazione del Log di sistema:

1. Accedere al menu System Logs (Log di Sistema) di Figura 62 andando sul menu Main Menu > Maintenance > System Logs.

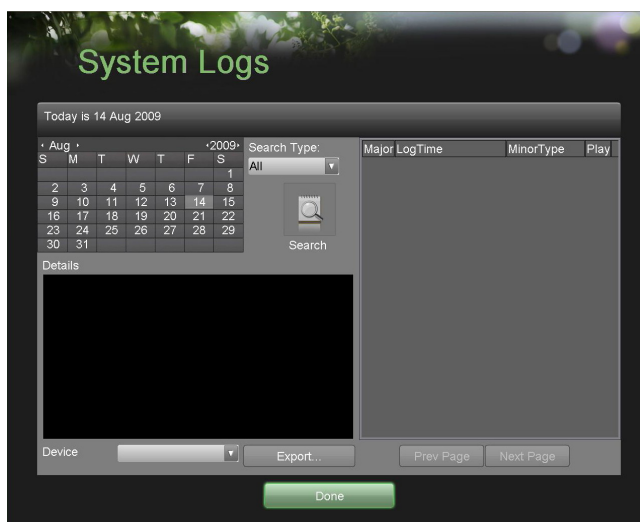


Figura 62. Menu System Logs (Log di Sistema)

2. Selezionare la data dal calendario in cui si desidera effettuare la ricerca. La data corrente viene visualizzata nell'angolo in alto a sinistra nel menu.

3. Selezionare il tipo di eventi che si desidera ricercare nel Log in corrispondenza del menu a tendina di fianco alla voce Search Type (Tipo Ricerca). Sono disponibili le seguenti opzioni: Alarms (Allarmi), Exeptions (Eccezioni), Operations (Operazioni) ed Information (Informazioni).

4. Cliccare il pulsante Search (Ricerca). I risultati della ricerca verranno visualizzati nella lista sulla parte destra del menu (Figura 63). Si possono ricercare sino a 2000 voci, cliccare il pulsante Prev Page (Pagina Precedente) oppure il pulsante Next Page (Pagina Successiva) per visualizzare le altre pagine.

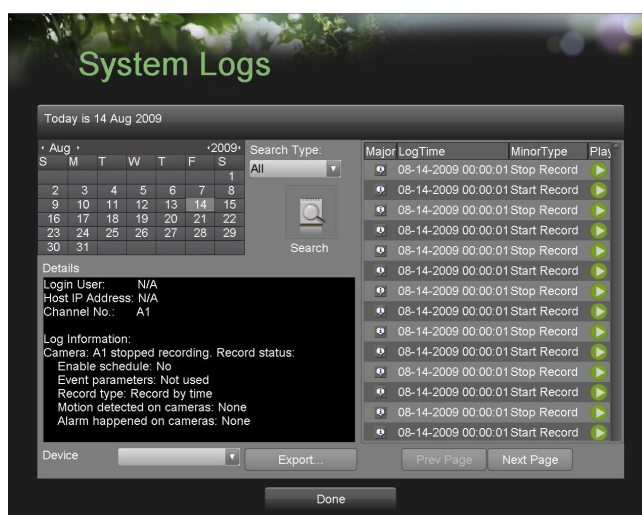


Figura 63. Risultato della Ricerca sul Log

5. Selezionare una voce per visualizzare maggiori dettagli relativi ad essa.

6. Se possibile, cliccare il pulsante Play per riprodurre il filmato video associato alla voce del Log selezionata.

7. Il Log file può venire esportato su un dispositivo di memorizzazione di tipo USB. Per esportare il Log file collegare il dispositivo di memorizzazione di tipo USB su una porta USB, effettuare la ricerca sul Log e cliccare sul pulsante Export (Esporta) per avviare l'esportazione.

8. Cliccare sul pulsante Done (Fatto) per uscire dal menu.

Blocco e sblocco del menu di sistema

L'accesso al menu di sistema del DVR può venire bloccato al fine di prevenire accessi da locale non autorizzati.

Per bloccare oppure sbloccare il menu di sistema:

1. Accedere al menu Lock Menus (Blocco Menu) di Figura 64 andando su Main Menu > Maintenance > Lock Menus.
2. L'utente proposta di default è admin. Il menu principale può venire bloccato / sbloccato per mezzo dell'icona di fianco.
3. Una volta che un menu viene bloccato, l'accesso allo stesso sarà possibile solo dopo essersi loggato con l'account amministratore.

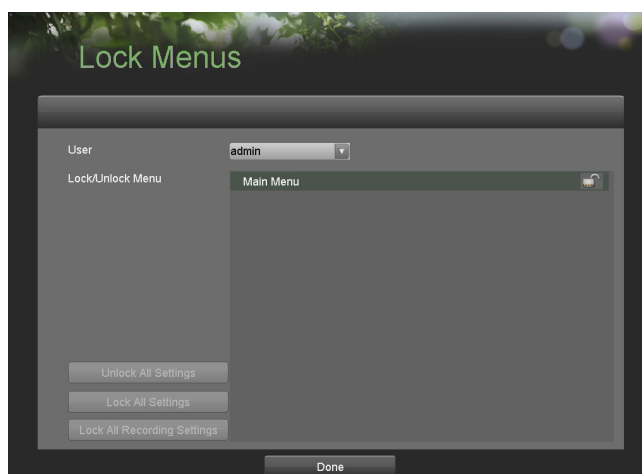


Figura 64. Menu Lock Menus (Blocco Menu)

4. Selezionare l'utente guest dal menu a tendina come mostrato in Figura 65.
5. Selezionare i menu che si desidera bloccare / bloccare cliccando sull'icona di fianco al nome del menu fra quelli presenti nella lista sul lato destro dello schermo. E' possibile scegliere di bloccare oppure sbloccare tutti i menu della lista cliccando i pulsanti: Unlock All Settings (Sblocca Tutti i Menu), Lock All Settings (Blocca Tutti i Menu), Lock All Recording Settings (Sblocca il Menu di Registrazione). Il blocco e lo sblocco dei menu richiederanno la password dell'utente amministratore.
6. Cliccare il pulsante Done (Fatto) per salvare le impostazioni e per tornare al menu precedente.

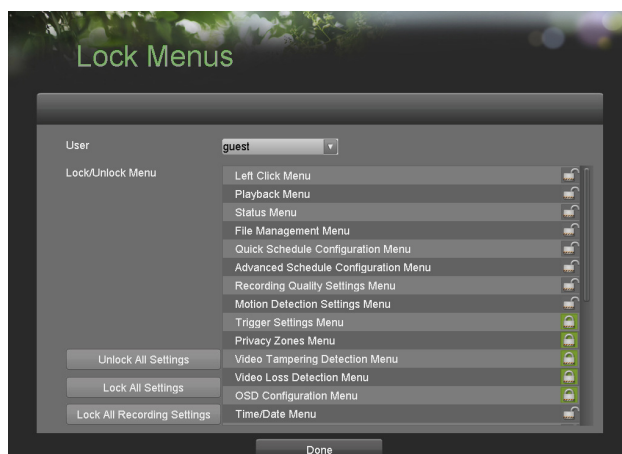


Figura 65. Menu blocco dell'utente guest