



DVR serie DS-9000-S/SE fw 1.0.2
DVR serie DS-9100-S/SE fw 1.0.2

Manuale Utente ver 1.0

Hikvision® Network Digital Video Recorder User's Manual

This manual, as well as the software described in it, is furnished under license and may be used or copied only in accordance with the terms of such license. The content of this manual is furnished for informational use only, is subject to change without notice, and should not be construed as a commitment by Hikvision Digital Technology Co., Ltd. (Hikvision). Hikvision assumes no responsibility or liability for any errors or inaccuracies that may appear in the book.

Except as permitted by such license, no part of this publication may be reproduced, stored in a retrieval system, or transmitted, in any form or by any means, electronic, mechanical, recording, or otherwise, without the prior written permission of Hikvision.

HIKVISION MAKES NO WARRANTIES, EXPRESS OR IMPLIED, INCLUDING WITHOUT LIMITATION THE IMPLIED WARRANTIES OF MERCHANTABILITY AND FITNESS FOR A PARTICULAR PURPOSE, REGARDING THE HIKVISION SOFTWARE. HIKVISION DOES NOT WARRANT, GUARANTEE, OR MAKE ANY REPRESENTATIONS REGARDING THE USE OR THE RESULTS OF THE USE OF THE HIKVISION SOFTWARE IN TERMS OF ITS CORRECTNESS, ACCURACY, RELIABILITY, CURRENTNESS, OR OTHERWISE. THE ENTIRE RISK AS TO THE RESULTS AND PERFORMANCE OF THE HIKVISION SOFTWARE IS ASSUMED BY YOU. THE EXCLUSION OF IMPLIED WARRANTIES IS NOT PERMITTED BY SOME STATES. THE ABOVE EXCLUSION MAY NOT APPLY TO YOU.

IN NO EVENT WILL HIKVISION, ITS DIRECTORS, OFFICERS, EMPLOYEES, OR AGENTS BE LIABLE TO YOU FOR ANY CONSEQUENTIAL, INCIDENTAL, OR INDIRECT DAMAGES (INCLUDING DAMAGES FOR LOSS OF BUSINESS PROFITS, BUSINESS INTERRUPTION, LOSS OF BUSINESS INFORMATION, AND THE LIKE) ARISING OUT OF THE USE OR INABILITY TO USE THE HIKVISION SOFTWARE EVEN IF HIKVISION HAS BEEN ADVISED OF THE POSSIBILITY OF SUCH DAMAGES. BECAUSE SOME STATES DO NOT ALLOW THE EXCLUSION OR LIMITATION OF LIABILITY FOR CONSEQUENTIAL OR INCIDENTAL DAMAGES, THE ABOVE LIMITATIONS MAY NOT APPLY TO YOU.

Consigli Precauzionali Relativi all'Utilizzo del DVR

Si prega di tenere in considerazione i seguenti consigli prima di installare il DVR:

- Assicurarsi che il DVR sia installato in un ambiente ben ventilato e non polveroso.
- Il DVR è concepito per l'esercizio solo all'interno.
- Tenere lontano il DVR da sostanze liquide.
- Assicurarsi che le specifiche ambientali del locale in cui si installa il DVR corrispondano a quelle dichiarate dal costruttore.
- Assicurarsi che il DVR sia saldamente installato a rack. Scossoni dovuti a cadute oppure a urti potrebbero provocare dei danni all'elettronica del DVR.
- Si consiglia se possibile l'utilizzo di un gruppo UPS.
- Spegnere il DVR prima di collegare e scollegare le periferiche e gli accessori.
- Utilizzare solo Hard Disk (di seguito HDD) scegliendoli fra quelli consigliati dal costruttore.

INDICE

Consigli Precauzionali Relativi all'Utilizzo del DVR	3
INDICE	4
CAPITOLO 1 - Introduzione	9
Panoramica generale	10
Figura 1. DVR serie DS-9000-SE e DS-9100-SE	10
Figura 2. DVR serie DS-9000-S	10
Figura 3. DVR serie DS-9100-S	10
Caratteristiche salienti del DVR	12
Layout del DVR e delle Periferiche	12
Figura 4. Layout del DVR e delle Periferiche	12
Utilizzo del DVR	12
Utilizzo del DVR da Pannello Frontale	13
Figura 5. Controllo da Pannello Frontale del DVR serie DS-9000-SE e DS-9100-SE	13
Figura 6. Controllo da Pannello Frontale del DVR serie DS-9000-S e DS-9100-S	14
Utilizzo del DVR da Telecomando IR	16
Figura 7. Telecomando IR	17
Utilizzo del DVR da Mouse USB	18
Utilizzo della Tastiera Software	19
Figura 8. Tastiera Software	19
Figura 9. Pulsanti Tastiera Software	19
Il Pannello Posteriore del DVR	19
Figura 10. Il Pannello Posteriore del DVR serie DS-9000-SE e serie DS-9100-SE	19
Figura 11. Il Pannello Posteriore del DVR serie DS-9000-S e serie DS-9100-S	21
CAPITOLO 2 - Avvio del DVR	23
Avvio e Spegnimento del DVR	24
Figura 1. Menu di Spegnimento	24
Riavvio e Blocco del DVR	24
Utilizzo Wizard di Setup	25
Figura 2. Wizard di Setup - Selezione Lingua	25
Figura 3. Wizard di Setup - Avviare il Setup Wizard all'avvio del DVR?	25
Figura 4. Wizard di Setup - Log in come amministratore	26
Figura 5. Wizard di Setup - Gestione HDD	26
Figura 6. Wizard di Setup - Impostazione della Registrazione	27
Figura 7. Wizard di Setup - Calendario Settimanale	27
Figura 8. Wizard di Setup - Programmazione del Calendario Settimanale	28
Figure 9. Wizard di Setup - Programmazione dei Parametri di Rete	28
Impostazione della Data e dell'Orario del DVR	28
Figura 10. Menu General Settings (Impostazioni Generali)	29
CAPITOLO 3 - Modalità Preview	31
La modalità Preview (Live)	32
Comprensione delle icone	32
Figura 1. Significato delle Icone in modalità Preview	32
Funzionalità disponibili in modalità Preview	32
Utilizzo del Mouse in modalità Preview	33
Figura 2. Menu richiamato dal pulsante destro del mouse in modalità Preview sull'uscita Main	33

Utilizzo dello Zoom Digitale	33
Figura 3. Lo Zoom Digitale dell'Immagine	34
Utilizzo dell'Uscita Monitor Aux	34
Figura 4. Menu richiamato dal pulsante destro del mouse in modalità Preview sull'uscita Aux	34
Configurazione della Visualizzazione in Preview	34
Figura 5. Il Menu Display Settings (Impostazione Visualizzazione)	35
Impostazione dell'Ordine di Visualizzazione delle Camere	35
Figura 6. Impostazione dell'Ordine di Visualizzazione della Camere	36
CAPITOLO 4 - Impostazione della Registrazione del DVR	37
Configurazione Impostazioni della Registrazione	38
Configurazione della Registrazione del DVR	38
Figura 1. Menu Record Settings (Impostazione Registrazione)	39
Figura 2. Menu Record Settings - Impostazioni aggiuntive	39
Figura 3. Menu Record Settings - Impostazioni avanzate	39
Calendario Settimanale della Registrazione	39
Figura 4. Menu Record Settings - Calendario Settimanale	40
Avvio ed Arresto della Registrazione Manuale	40
Figura 5. Menu Manual Record (Registrazione Manuale)	41
Protezione dei File Registrati sul DVR	41
Bloccare e Sbloccare i File Registrati sul DVR	41
Figura 6. Menu Video Search (Ricerca Video)	41
Figura 7. Risultato della Ricerca Video	42
Impostazione degli HDD in Modalità di Sola Lettura	42
Figura 8. Menu HDD Management (Gestione HDD)	42
Figura 9. Menu Property Settings (Impostazione Proprietà)	43
CAPITOLO 5 - Playback della Registrazione	45
Playback della Registrazione	46
Comprensione dell'interfaccia di Playback	46
Figura 1. Interfaccia di Playback del DVR	46
Figura 2. Pannello di Controllo del Playback	46
Playback a partire dalla Ricerca delle Immagini	47
Figura 3. Menu Video Search (Ricerca Video)	47
Figura 4. La Riproduzione nell'Interfaccia di Playback	47
Playback a partire dalla modalità di Preview	48
Figura 5. Selezione dei Canali nell'Interfaccia di Playback	48
Playback a partire dal Log del DVR	48
Figura 6. Menu Log Search (Ricerca Log)	49
Playback di tipo Frame-by-Frame	49
Utilizzo dello Zoom Digitale durante il Playback	49
Figura 7. Selezione dell' Area per lo Zoom Digitale durante il Playback	50
CAPITOLO 6 - Backup della Registrazione	51
Backup dei File Registrati	52
Esportazione dei File Registrati sul DVR	52
Figura 1. Menu Export Video (Esportazione Video)	52
Figura 2. Risultato della ricerca sulla finestra Video Search	52
Figura 3. Menu Export (Esportazione)	53
Figura 4. Menu Export (Esportazione) - Messaggio di Avviso	53
Figura 5. Procedura di Backup in Corso	54
Figura 6. Menu Export (Esportazione) – Esportazione Riuscita	54
Esportazione dei Filmati Video (Video Clips)	54

Figura 7. Messaggio di Salvataggio dei Filmati Video	55
Gestione dei Dispositivi di Backup	55
Figura 8. Menu Export (Esportazione) - Dispositivi di Backup	55
CAPITOLO 7 - Impostazione degli Allarmi del DVR	57
Configurazione degli Allarmi	58
Impostazione del Motion Detection	58
Figura 1. Interfaccia Camera Management (Gestione Camera)	58
Figura 2. Menu Camera Settings (Impostazione Camere) - Tab Advanced	58
Figura 3. Area di Motion Detection Attivo	59
Figura 4. Impostazione della Sensibilità del Motion Detection	59
Figura 5. Menu Exception Handle (Gestione Eccezioni)	59
Impostazione degli Ingressi di Allarme	60
Figura 6. Menu Alarm Settings (Impostazione Ingressi di Allarme)	60
Figura 7. Menu Alarm Settings – Alarm Input	61
Figura 8. Menu Exception Handle (Gestione Eccezioni)	61
Figura 9. Menu Alarm Settings - Alarm Output	62
Figura 10. Impostazioni Alarm Output	62
Attivazione Manuale delle Uscite di Allarme	62
Figura 11. Menu Manual Alarm (Attivazione Manuale Uscite di Allarme)	63
Rilevamento del Video Loss (Perdita Segnale Video)	63
Figura 12. Menu Camera Management (Gestione Camera)	63
Figura 13. Menu Camera Settings - Advanced	64
Figura 14. Menu Exception Handle (Gestione Eccezioni)	64
Rilevamento delle Anomalie Video (Sposizionamento)	64
Figura 15. Menu Camera Management (Gestione Camera)	65
Figura 16. Menu Camera Settings (Impostazione Camera)	65
Figura 17. Impostazione dell' Area di Rivelamento delle Anomalie Video	66
Figura 18. Menu Exception Handle (Gestione Eccezioni)	66
Configurazione delle Eccezioni di Sistema	66
Figura 19. Menu Exception (Eccezioni di Sistema)	67
Comprensione delle Opzioni Attivabili dalle Eccezioni	67
CAPITOLO 8 - Impostazioni di Rete	69
Configurazione delle Impostazioni Base di Rete	70
Configurazione Impostazioni Base di Rete	70
Figura 1. Menu Network Settings (Impostazioni di Rete)	70
Figura 2. Menu Network Settings - Stato della Rete	70
Configurazione del DDNS	71
Figura 6. Menu di Impostazione del DDNS	71
Figura 7. Impostazioni del DDNS con il servizio DynDNS	72
Configurazione del Server NTP	72
Figura 8. Menu Impostazioni NTP	72
Configurazione del Centro di Allarme Remoto	73
Figura 9. Menu Host/Others	73
Configurazione del Multicast	73
Figura 10. Menu Host/Others	74
Configurazione delle Porte Server e HTTP	74
Figura 11. Menu Host/Others	74
Configurazione delle Impostazione E-mail	75
Figura 12. Menu Email	75
CAPITOLO 9 - Gestione PTZ	77
Il Menu PTZ	78

Figura 1. Menu PTZ richiamato dal Mouse	78
Configurazione delle Impostazioni PTZ	78
Figura 2. Menu PTZ Settings (Impostazione PTZ)	79
Impostazione Preset, Patrols e Patterns	79
Comprensione dei Comandi PTZ	79
Figura 3. Interfaccia PTZ Control (Pannello Controllo PTZ)	79
Programmazione dei Preset	80
Figura 4. Menu PTZ Control (Controllo PTZ) - Preset	80
Programmazione dei Patrol	80
Menu PTZ Control (Controllo PTZ) - Patrol	81
Figura 6. Menu Keypoint Setting (Impostazione Punto Chiave)	82
Figura 7. Menu PTZ Control (Controllo PTZ) - Patrol	82
Personalizzazione dei Pattern	82
Figura 8. Menu PTZ Control (Controllo PTZ) - Pattern	83
CAPITOLO 1 0 - Gestione delle Camere	85
Configurazione delle Camere IP (DS-9000)	86
Figura 1. Menu Camera Management (Gestione Camera)	86
Figura 2. Menu Camera Enabled Status (Stato di Abilitazione delle Camere Analogiche)	87
Figura 3. Menu IP Channel Settings (Impostazione Canale IP)	87
Figura 4. Menu Camera Management – Camera su IP Connessa	88
Figura 5. Menu Record Settings (Impostazione Registrazione) - General	88
Figura 6. Menu Record Settings (Impostazione Registrazione) - Substream	89
Configurazione Impostazioni Titolazione OSD	89
Figura 7. Menu OSD Settings (Impostazione Titolazione OSD)	89
Impostazione delle Zone di Mascheramento	90
Figura 8. Menu Advanced Camera Settings	90
Figura 9. Impostazione delle Aree di Mascheramento	90
Configurazione dei Parametri di Visualizzazione	91
Figura 10. Impostazione dei Parametri di Visualizzazione	91
CAPITOLO 1 1 - Gestione degli HDD	93
Gestione degli HDD	94
Inizializzazione degli HDD	94
Figura 1. Menu HDD Management (Gestione HDD)	94
Impostazione dei Gruppi di HDD	94
Figura 2. Menu Group Settings (Impostazione Gruppi)	95
Impostazione dello Stato degli HDD	95
Impostazione HDD in Sola/Lettura	95
Figura 3. Menu Property Settings (Impostazione Proprietà)	95
Impostazione Ridondanza degli HDD	96
Controllare lo Stato degli HDD	96
Figura 4. Menu Log Search	97
Figura 5. Risultati Log Search	97
Figura 6. Informazioni SMART	98
Configurazioni degli Allarmi HDD	98
Figura 7. Menu Exception (Eccezioni)	98
CAPITOLO 1 2 - Gestione del DVR	99
Configurazione delle Impostazioni del Sistema	100
Configurazione delle Impostazioni Generali	100
Figura 1. Menu General Settings (Impostazioni Generali)	100
Configurazione delle Impostazioni Avanzate	101

Figura 2. Menu More Settings (Impostazione Aggiuntive)	101
Impostazioni della Porta RS232	101
Figura 3. Menu RS232 Settings (Impostazione RS232)	102
Gestione degli Account Utenti	102
Aggiungere un Nuovo Utente	102
Figura 4. Menu User Settings (Impostazione Utenti)	103
Figura 5. Menu User Settings (Impostazione Utenti) - Aggiungere un utente	103
Figura 6. Menu Permission Settings (Impostazione Privilegi) - Da Locale	103
Figura 7. Menu Permission Settings (Impostazione Privilegi) - Da Remoto	104
Figura 8. Menu Channel Privileges	104
Cancellazione di un Utente	105
Modifica di un Utente	105
Figura 9. Menu Modify (Modifica Utente)	105
Gestione del Sistema	106
Importazione ed Esportazione della Configurazione del DVR	106
Figura 10. Menu Import/Export Configuration (Importazione / Esportazione Configurazione)	106
Aggiornamento del Firmware del DVR	106
Figura 11. Menu Firmware Upgrade (Aggiornamento Firmware)	107
Ripristino delle Impostazioni di Default del DVR	107
Figura 13. Menu Default Settings (Impostazioni di Default)	107
Visualizzazione delle Informazioni di Sistema	108
Figura 14. Menu Information (Informazioni di Sistema)	108
Visualizzazione del Log di Sistema	109
Figura 15. Menu Log Search (Ricerca sul Log)	109
Figura 16. Menu Log Search (Ricerca sul Log) - Risultati della Ricerca	109
Figura 17. Menu Export (Esportazione del Log)	110
CAPITOLO 12 - Appendice	111
Domande Frequenti	112

CAPITOLO 1

Introduzione

Panoramica generale

Il DVR della serie DS-9000/DS-9100, mostrato in Figura 1 ed in Figura 2, è un sistema di nuova generazione prodotto da HIK VISION. Costruito su una piattaforma di tipo embedded utilizza le più recenti tecnologie per la codifica e decodifica video basate sull'algoritmo di compressione H.264 affiancando a queste una robusta affidabilità ed elevate prestazioni.



Figura 1. DVR serie DS-9000-SE e DS-9100-SE



Figura 2. DVR serie DS-9000-S



Figura 3. DVR serie DS-9100-S

Caratteristiche salienti del DVR

Compressione

- Algoritmo H264:
- Supporta gli ingressi video di tipo PAL oppure NTSC.
- Il DVR serie DS-9000 è ibrido.
- Ciascun canale analogico supporta il Dual Stream. La risoluzione del Main Stream arriva sino a 4CIF. La risoluzione del Sub Stream arriva sino a CIF.
- La risoluzione dei canali IP nella serie DS-9000 arriva sino HD720P (1280x720).
- I parametri di codifica per ogni canale video possono venire impostati separatamente in termini di risoluzione, frame rate, bit rate, qualità immagine.
- Ciascun canale supporta parametri di codifica di tipo normale ed evento indipendenti.

- Supporta la codifica dell'audio simultanea a quella del video.
- Supporta il watermark.

Monitoring

- Supporta tre uscite video indipendenti di tipo HDMI, VGA, e segnale video composito.
- Visualizzazione VGA in alta risoluzione, sino a 1280x1024.
- Supporta la visualizzazione in live a 1/4/6/8/9/16 riquadri, sequenza programmabile.
- Supporta lo zoom digitale in modalità live.
- Supporta l'oscuramento dei canali in modalità live.
- Supporta motion detection, tamper video (posizionamento), eccezioni video e video loss.
- Supporta aree di mascheramento per la privacy su ogni canale.
- Supporta vari protocolli di telemetria seriale (preset, patrol e pattern).

Gestione HDD

- Supporta sino a 8 HDD di tipo SATA, ciascuno sino a 2TB.
- Supporta tecnologia S.M.A.R.T. .
- Supporta la funzione HDD standby.
- Supporta la ripartizione degli HDD in gruppi.
- File system dell' HDD compatibile con Windows.

Registrazione e Playback

- Supporta la registrazione in sovrascrittura e non.
- Supporta la codifica normale e su evento.
- Supporta diversi tipi di registrazione quali: manuale, continua, allarme, motion, motion o allarme, motion e allarme oppure allarme.
- Supporta 8 fasce orarie per ogni giorno con tipi di registrazione diversi per ogni fascia.
- Supporta tempi di pre-allarme e di post-allarme per il motion detection e per gli ingressi di allarme.
- Supporta il blocco e lo sblocco dei file registrati.
- Supporta la registrazione ridondante locale.
- Supporta l'impostazione degli HDD in modalità sola lettura.
- Supporta ricerca video e playback per numero canale, per tipo di registrazione per ora, ecc.
- Supporta lo zoom digitale in modalità playback.
- Supporta i comandi pausa, play veloce, play lento, salta avanti, salta dietro oltre che la barra di avanzamento della riproduzione.
- Il DVR serie DS-9000 supporta sino a 4 canali in playback sincronizzato, oppure sino a 16 canali in playback sincronizzato dopo aver ridistribuito le risorse di sistema escludendo dei canali analogici.
- Il DVR serie DS-9100HFI-S supporta sino a 4 canali in playback sincronizzato, il DVR serie DS-9100HDI-S supporta sino a 16 canali in playback sincronizzato.

Backup

- Supporta il backup su dispositivo USB.
- Supporta il backup su masterizzatore CD/DVD-R/W di tipo SATA.
- Supporta il backup per file oppure per ora.
- Supporta la gestione dei dispositivi di backup.
- Supporta il backup dei filmati (video clips) durante il playback.

Allarmi ed Eccezioni

- Gestione unificata degli ingressi e delle uscite di allarme sul DVR e sulle camere IP nel DS-9000.
- Gestione unificata degli ingressi e delle uscite di allarme sul DS-9100.
- Gestione unificata del motion, delle anomalie, e del video loss sul DVR e sulle camere IP nel DS-9000.
- Gestione unificata degli ingressi e delle uscite di allarme sul DVR e sulle camere IP sul DS-9100.
- Supporta la possibilità di armare gli ingressi di allarme sulla base di un calendario settimanale.
- Supporta la gestione delle anomalie di sistema quali HDD pieno, accesso illegal, rete disconnessa, conflitto IP, errore sull'HDD, eccezione video, standard non compatibile.
- Supporta attuazioni agli allarmi quali registrazione canale/i, attivazione uscite di allarme, segnalazione su uscita monitor, segnalazione acustica, segnalazione ad un centro, ecc.
- Supporta auto ripristino dalle eccezioni.

Rete

- Supporta la scheda di rete 10/100/1000M.
- Supporta i protocolli: TCP/IP, PPPoE, DHCP, DNS, DDNS, NTP, SADP, ecc.

- Supporta i protocolli unicast e multicast; supporta TCP, UDP e RTP per unicast.
- Supporta la ricerca delle immagini, il playback ed il download da remoto.
- Supporta la configurazione del DVR, l'importazione e l'esportazione da remoto.
- Supporta l'acquisizione dello stato del DVR, del log e degli allarmi da remoto.
- Supporta il controllo pulsanti, il blocco e lo sblocco del pannello frontale da remoto.
- Supporta la formattazione degli HDD, l'aggiornamento, il riavvio e lo spegnimento da remoto.
- Supporta un canale dati trasparente RS-232 e RS-485.
- Supporta la trasmissione degli avvenimenti di allarme ad un centro remoto di gestione.
- Supporta la gestione della registrazione manuale da remoto.
- Supporta il controllo PTZ da remoto.
- Supporta la funzione voice talk da remoto.
- Funzionalità WEB Server.

Altro

- Supporta il controllo da pannello frontale, da mouse, da telecomando IP e da tastiera di tipo software.
- Supporta la gestione degli utenti multilivello, ciascuno con dei privilegi configurabili per sia per quanto riguarda l'accesso da locale e da remoto al sistema.
- Supporta il potente log.

Layout del DVR e delle Periferiche

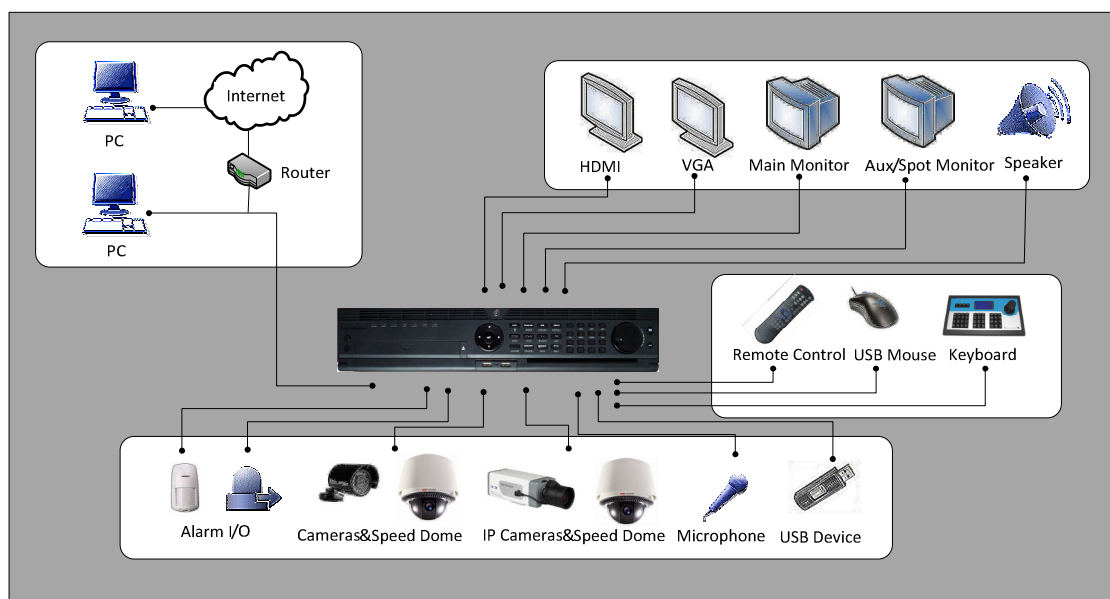


Figura 4. Layout del DVR e delle Periferiche

Utilizzo del DVR

Ci sono diverse modalità per poter utilizzare il DVR: da **Pannello Frontale**, da **Telecomando IR**, da **Mouse** ed infine da **Tastiera Software**.

Utilizzo del DVR da Pannello Frontale

Il DVR dispone dei seguenti comandi da pannello frontale, come mostrato in Figura 4.



Figura 5. Controllo da Pannello Frontale del DVR serie DS-9000-SE e DS-9100-SE

Il pannello frontale del DVR serie DS-9000-SE e DS-9100-SE include:

- 1. Indicatori di stato:** Indicatori di stato relativi alle diverse funzionalità del DVR.
 - **Alarm:** L'indicatore ALARM si accende in **ROSSO** quando viene attivato un ingressi di allarme.
 - **Ready:** L'indicatore READY si accende in **VERDE** quando il DVR funziona correttamente.
 - **Status:** L'indicatore STATUS si accende in **VERDE** quando si prende il controllo del DVR da telecomando. Si accende in **ROSSO** quando viene controllato da una tastiera, in **VIOLA** quando viene controllato da una tastiera e da un telecomando contemporaneamente.
 - **HDD:** L'indicatore HDD lampeggia di colore **ROSSO** quando il DVR scrive oppure legge dei dati sull'HDD.
 - **Modem:** Riservato
 - **Tx/Rx:** L'indicatore Tx/Rx lampeggia in **BLU** quando la connessione di rete funziona correttamente.
 - **Guard:** L'indicatore Guard si accende in **BLU** quando il DVR viene armato, rimane spento quando il DVR non è armato. Lo stato armato / non armato può venire commutato premendo il pulsante ESC per 3 secondi in modalità Preview.
- 2. Pulsante POWER:** Il pulsante POWER viene usato per accendere / spegnere il DVR.
- 3. Ricevitore IR:** Ricevitore IR per telecomando.
- 4. DVD-ROM:** Spazio destinato al masterizzatore DVD (opzionale)
- 5. Pulsanti DIREZIONALI / ENTER:**
 - **Pulsanti DIREZIONALI:** I pulsanti direzionali vengono usati per spostarsi su campi diversi all'interno di una pagina del menu. In modalità *Playback*, i pulsanti Su e Giù sono usati per accelerare oppure rallentare la riproduzione delle sequenze registrate. I pulsanti Sinistra e Destra selezionare il file precedente oppure quello successivo. In modalità *Preview*, questi pulsanti possono venire usati per ciclare i canali visualizzati.
 - **Pulsante ENTER:** Il pulsante ENTER viene usato per confermare una selezione in qualsiasi campo delle pagine del menu. Può anche venire utilizzato per mettere un flag in un campo di tipo checkbox. In modalità di *Playback*, può venire usato per riprodurre o mettere in pausa una sequenza video. In modalità *Single Play* premendo ENTER il video avanzerà di un singolo frame.
- 6. Porta USB:** Porta *Universal Serial Bus (USB)* per il collegamento di dispositivi USB quali Mouse USB, HDD USB, Flash Memory USB.
- 7. Pulsanti di controllo:**
 - **Pulsante ESC:** Il pulsante ESC permette di raggiungere la pagina del menu precedente e di armare / disarmare il DVR modalità di funzionamento Preview.
 - **Pulsante REC/SHOT:** Il pulsante REC/SHOT è usato per accedere all'interfaccia *Manual Record*. In modalità di controllo *PTZ* il pulsante REC/SHOT seguito da un pulsante numerico richiamerà un preset.
 - **Pulsante ZOOM+:** Il pulsante ZOOM+ è usato per dare il comando zoom in quando il DVR è in modalità di controllo *PTZ*.
 - **Pulsante MENU/WIPER:** Premere il pulsante MENU/WIPER per permettere all'utente di accedere al menu principale (dopo essersi loggato correttamente). Tenendolo premuto per 5 secondi, verrà disabilitato il key beep acustico. In modalità di controllo *PTZ*, premere il pulsante MENU/WIPER

- per avviare il tergiocristallo compatibilmente con il punto di ripresa brandeggiabile.
- **Pulsante PLAY/AUTO:** Il pulsante PLAY/AUTO è usato per accedere al menu *Playback*. E' anche utilizzato per accendere / spegnere l'audio nel menù *Playback*. In modalità di controllo *PTZ*, il pulsante PLAY/AUTO da il comando autoscansione.
 - **Pulsante MAIN/SPOT/ZOOM-:** Il pulsante MAIN/SPOT/ZOOM- è usato per commutare il controllo fra l'uscita video main e spot. In modalità di controllo *PTZ*, è usato per dare il comando zoom out.
 - **Pulsante A/FOCUS+:** Il pulsante A/FOCUS+ è usato per regolare il fuoco in modalità di controllo *PTZ*. Viene anche usato per commutare modalità di digitazione (lettere maiuscole oppure minuscole, simboli e numeri). Viene anche usato per cancellare interamente le aree mascherate, nei menu di impostazione del *Motion Detection* e delle *Privacy Mask*.
 - **Pulsante F1/LIGHT:** Il pulsante F1/LIGHT in corrispondenza di un menu a tendina, seleziona tutte le voci del menu. In modalità di controllo *PTZ*, permette di accendere / spegnere l'illuminatore.
 - **Pulsante EDIT/IRIS+:** Il pulsante EDIT/IRIS+ è usato per editare i campi in cui è possibile inserire un testo. Quando si edita il testo in tali campi viene anche utilizzato come pulsante di backspace per cancellare il carattere di fronte al cursore. In un campo di tipo checkbox, il pulsante EDIT/IRIS+ aggiunge un flag. In modalità di controllo *PTZ*, il pulsante EDIT/IRIS+ da il comando iride aperta. In modalità *Playback*, può venire usato per generare video clips per il backup.
 - **Pulsante PREV/FOCUS-:** Il pulsante PREV/FOCUS- è usato per commutare la modalità di visualizzazione da pieno schermo a multischema. In modalità di controllo *PTZ*, viene usato per regolare il fuoco assieme al pulsante A/FOCUS+. Viene anche usato per selezionare interamente le aree mascherate, nei menu di impostazione del *Motion Detection* e delle *Privacy Mask*.
 - **Pulsante F2/AUX:** Il pulsante F2/AUX permette di scorrere i tab di un menu.
 - **Pulsante PTZ/IRIS-:** Il pulsante PTZ/IRIS- è usato per accedere alla modalità di controllo *PTZ*. In modalità di controllo *PTZ*, viene usato per dare il comando iride chiusa.
8. **Pulsanti alfanumerici:** I pulsanti alfanumerici vengono usati in vari menu del DVR. Alcuni utilizzi sono i seguenti:
- Commutazione al canale corrispondente in modalità *Preview* oppure in modalità di controllo *PTZ*.
 - Inserimento dei numeri e dei caratteri in modalità *Edit*.
 - Commutazione fra diversi canali in modalità *Playback*.
9. **Controllo con JOG SHUTTLE:** Il controllo con JOG SHUTTLE può venire usato per spostare la selezione corrente in una pagina del menu. In modalità di *Playback*, l'anello viene usato per saltare di 30 secondi avanti o indietro nei file. In modalità *Preview* permette di ciclare fra canali diversi.
10. **Pulsanti Sinistra e Destra: I pulsanti Sinistra e Destra possono essere usati per spostare la selezione corrente in un menu, spostando la selezione a destra o a sinistra.** In modalità *Playback*, I pulsanti possono essere usati per accelerare o rallentare la riproduzione delle sequenze. In modalità *Preview*, possono venire usati per ciclare fra canali diversi.



Figura 6. Controllo da Pannello Frontale del DVR serie DS-9000-S e DS-9100-S

Il pannello frontale del DVR DS-9000-S e DS-9100-S include:

1. **Pulsante POWER:** Il pulsante POWER viene usato per accendere / spegnere il DVR.
2. **Ricevitore IR:** Ricevitore IR per telecomando.
3. **Porte USB:** Porte *Universal Serial Bus (USB)* per il collegamento di dispositivi USB quali Mouse USB, HDD USB, Flash Memory USB.
4. **Indicatori di stato:** Indicatori di stato relativi alle diverse funzionalità del DVR
 - **Alarm:** L'indicatore ALARM si accende in **ROSSO** quando viene attivato un ingressi di allarme.
 - **Ready:** L'indicatore READY si accende in **VERDE** quando il DVR funziona correttamente.
 - **Status:** L'indicatore STATUS si accende in **VERDE** quando si prende il controllo del DVR da telecomando. Si accende in **ROSSO** quando viene controllato da una tastiera, in **VIOLA** quando viene controllato da una tastiera e da un telecomando contemporaneamente.
 - **HDD:** L'indicatore HDD lampeggia di colore **ROSSO** quando il DVR scrive oppure legge dei dati sull'HDD.
 - **Modem:** Riservato
 - **Tx/Rx:** L'indicatore Tx/Rx lampeggia in **BLU** quando la connessione di rete funziona correttamente.
 - **Guard:** L'indicatore Guard si accende in **BLU** quando il DVR viene armato, rimane spento quando il DVR non è armato. Lo stato armato / non armato può venire commutato premendo il pulsante ESC per 3 secondi in modalità Preview.
5. **Pulsanti alfanumerici:** I pulsanti alfanumerici vengono usati in vari menu del DVR. Alcuni utilizzi sono i seguenti:
 - Commutazione al canale corrispondente in modalità *Preview* oppure in modalità di controllo *PTZ*.
 - Inserimento dei numeri e dei caratteri in modalità *Edit*.
 - Commutazione fra diversi canali in modalità *Playback*.
6. **Pulsanti di controllo:**
 - **Pulsante ESC:** Il pulsante ESC permette di raggiungere la pagina del menu precedente e di armare / disarmare il DVR modalità di funzionamento Preview.
 - **Pulsante REC/SHOT:** Il pulsante REC/SHOT è usato per accedere all'interfaccia *Manual Record*. In modalità di controllo *PTZ* il pulsante REC/SHOT seguito da un pulsante numerico richiamerà un prese.
 - **Pulsante PLAY/AUTO:** Il pulsante PLAY/AUTO è usato per accedere al menu *Playback*. E' anche utilizzato per accedendere / spegnere l'audio nel menù *Playback*. In modalità di controllo *PTZ*, il pulsante PLAY/AUTO da il comando autoscanner.
 - **Pulsante ZOOM+:** Il pulsante ZOOM+ è usato per dare il comando zoom in quando il DVR è in modalità di controllo *PTZ*.
 - **Pulsante A/FOCUS+:** Il pulsante A/FOCUS+ è usato per regolare il fuoco in modalità di controllo *PTZ*. Viene anche usato per commutare modalità di digitazione (lettere maiuscole oppure minuscole, simboli e numeri). Viene anche usato per cancellare interamente le aree mascherate, nei menu di impostazione del *Motion Detection* e delle *Privacy Mask*.
 - **Pulsante EDIT/IRIS+:** Il pulsante EDIT/IRIS+ è usato per editare i campi in cui è possibile inserire un testo. Quando si edita il testo in tali campi viene anche utilizzato come pulsante di backspace per cancellare il carattere di fronte al cursore. In un campo di tipo checkbox, il pulsante EDIT/IRIS+ aggiunge un flag. In modalità di controllo *PTZ*, il pulsante EDIT/IRIS+ da il comando iride aperta. In modalità *Playback*, può venire usato per generare video clips per il backup.
 - **Pulsante MENU/WIPER:** Premere il pulsante MENU/WIPER per permettere all'utente di accedere al menu principale (dopo essersi loggato correttamente). Tenendolo premuto per 5 secondi, verrà disabilitato il key beep acustico. In modalità di controllo *PTZ*, premere il pulsante MENU/WIPER per avviare il tergiocristallo compatibilmente con il punto di ripresa brandeggiabile.
 - **Pulsante F1/LIGHT:** Il pulsante F1/LIGHT in corrispondenza di un menu a tendina, seleziona tutte le voci del menu. In modalità di controllo *PTZ*, permette di accendere / spegnere l'illuminatore.
 - **Pulsante F2/AUX:** Il pulsante F2/AUX permette di scorrere i tab di un menu.
 - **Pulsante MAIN/SPOT/ZOOM-:** Il pulsante MAIN/SPOT/ZOOM- è usato per commutare il controllo fra l'uscita video main e spot. In modalità di controllo *PTZ*, è usato per dare il comando zoom out.
 - **Pulsante PREV/FOCUS-:** Il pulsante PREV/FOCUS- è usato per commutare la modalità di visualizzazione da pieno schermo a multischema. In modalità di controllo *PTZ*, viene usato per regolare il fuoco assieme al pulsante A/FOCUS+. Viene anche usato per selezionare interamente le aree mascherate, nei menu di impostazione del *Motion Detection* e delle *Privacy Mask*.
 - **Pulsante PTZ/IRIS-:** Il pulsante PTZ/IRIS- è usato per accedere alla modalità di controllo *PTZ*. In modalità di controllo *PTZ*, viene usato per dare il comando iride chiusa.
7. **Pulsanti DIREZIONALI / ENTER:**
 - **Pulsanti DIREZIONALI:** I pulsanti direzionali vengono usati per spostarsi su campi diversi all'interno di una pagina del menu. In modalità *Playback*, i pulsanti Su e Giù sono usati per

accelerare oppure rallentare la riproduzione delle sequenze registrate. I pulsanti Sinistra e Destra selezionano il file precedente oppure quello successivo. In modalità *Preview*, questi pulsanti possono venire usati per ciclare i canali visualizzati.

- **Pulsante ENTER:** Il pulsante ENTER viene usato per confermare una selezione in qualsiasi campo delle pagine del menu. Può anche venire utilizzato per mettere un flag in un campo di tipo checkbox. In modalità di *Playback*, può venire usato per riprodurre o mettere in pausa una sequenza video. In modalità *Single Play* premendo ENTER il video avanzerà di un singolo frame.

8. **Controllo con JOG SHUTTLE:** Il controllo con JOG SHUTTLE può venire usato per spostare la selezione corrente in una pagina del menu. L'anello più interno sposterà la selezione su e giù, l'anello più esterno la sposterà a destra e sinistra. In modalità di *Playback*, l'anello viene usato per saltare di 30 secondi avanti o indietro la riproduzione delle sequenze. L'anello più esterno può venire usato per accelerare o rallentare la riproduzione delle sequenze. In modalità *Preview* permette di ciclare fra canali diversi.

Nota: Se l'indicatore Guard è acceso di colore **BLU** tutte le impostazioni relative agli allarmi, agli eventi e alle eccezioni sono valide. Altrimenti tutte le impostazioni relative agli allarmi, agli eventi e alle eccezioni non sono valide, e saranno attive solo le impostazioni relative alla registrazione continua.

Nota: E' importante osservare che è necessario premere il pulsante EDIT (da telecomando oppure da pannello frontale) in corrispondenza di un campo editabile con un testo prima di poter iniziare ad inserire il testo. Una volta completato l'inserimento del testo nel campo stesso, è necessario premere il pulsante ENTER per potersi spostare su un altro campo.

Utilizzo del Telecomando IR

Il DVR può venire controllato dal Telecomando IR in dotazione e mostrato di seguito in Figura 7. Utilizzare 2 batterie di tipo AAA per alimentare il telecomando IR.

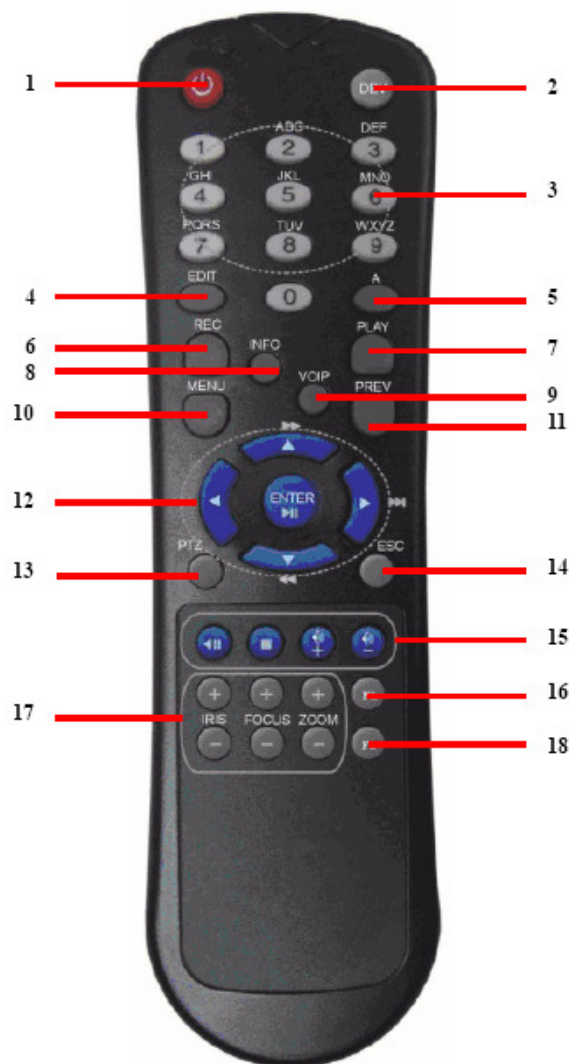


Figura 7. Telecomando IR

I pulsanti sul telecomando sono associabili a quelli sul pannello frontale. Fare riferimento alla Figura 7 per la numerazione:

1. **Pulsante POWER:** analogo a quello sul pannello frontale.
2. **Pulsante DEV:** Abilita / Disabilita il telecomando.
3. **Pulsanti alfanumerici:** analoghi a quelli sul pannello frontale.
4. **Pulsante EDIT:** analogo al pulsante EDIT/IRIS+ sul pannello frontale.
5. **Pulsante A:** analogo al pulsante A/FOCUS+ sul pannello frontale.
6. **Pulsante REC:** analogo al pulsante REC/SHOT sul pannello frontale.
7. **Pulsante PLAY:** analogo al pulsante PLAY/AUTO sul pannello frontale.
8. **Pulsante INFO:** analogo al pulsante ZOOM+ sul pannello frontale.
9. **Pulsante VOIP:** analogo al pulsante MAIN/SPOT/ZOOM- sul pannello frontale.
10. **Pulsante MENU:** analogo al pulsante MENU/WIPER sul pannello frontale.
11. **Pulsante PREV:** analogo al pulsante PREV/FOCUS- sul pannello frontale.
12. **Pulsanti DIREZIONALI/ENTER:** analoghi ai pulsanti DIREZIONALI/ENTER sul pannello frontale.
13. **Pulsante PTZ:** analogo al pulsante PTZ/IRIS- sul pannello frontale.
14. **Pulsante ESC:** analogo al pulsante ESC sul pannello frontale.
15. **RISERVATO:** Riservato.
16. **RISERVATO:** Riservato.
17. **RISERVATO:** Riservato.
18. **RISERVATO:** Riservato.

16. **Pulsante F1:** analogo al pulsante F1/LIGHT sul pannello frontale.
17. **Pulsanti PTZ CONTROL:** Pulsanti per la gestione di iride, fuoco, zoom di una camera brandeggiabile.
18. **Pulsante F2:** analogo al pulsante F2/AUX sul pannello frontale.

Per controllare il DVR mediante il telecomando IR:

1. Accedere al menu: Menu > Settings > General > More Settings.
2. Controllare e memorizzare il valore impostato in corrispondenza del parametro ID. Il valore di default 255. Questo valore ID permette di controllare il DVR da un qualsiasi telecomando IR.
3. Premere il pulsante DEV sul telecomando IR.
4. Inserire il parametro ID impostato al passo 2.
5. Premere il pulsante ENTER sul Telecomando IR.
6. Premere di nuovo DEV sul telecomando IR per uscire dal controllo del DVR.

Se l'indicatore di stato sul pannello frontale si accende di colore blu il telecomando IR sta controllando il DVR. Se l'indicatore di stato sul pannello frontale non si accende di colore blu controllare quanto segue:

1. La corretta polarità delle batterie.
2. La corretta carica delle batterie.
3. Il ricevitore IR non deve essere ostruito.

Utilizzo del Mouse USB

E' possibile controllare il DVR con un MUOSE USB a tre pulsanti (Destra/Sinistra/Rotellina):

1. Collegare il mouse su una porta USB libera del DVR.
2. Il mouse verrà automaticamente riconosciuto dal DVR.

Le funzionalità dei pulsanti del mouse sono le seguenti:

1. **Pulsante Sinistro:**
 - **Click Singolo:** Selezione di un elemento del menu, quale un pulsante oppure un campo di inserimento. Equivale a premere il pulsante ENTER del pannello frontale o del telecomando IR.
 - **Doppio Click:** In modalità Preview o Playback commuta la visualizzazione da schermo pieno a multischermo.
 - **Clicca e Trascina (Drag & Drop):** Permette di brandeggiare una camera PTZ oltre che di modificare la posizione dell'area dello zoom digitale o la posizione della titolazione OSD. Il comando viene anche usato per disegnare le aree di motion.
2. **Pulsante Destro:**
 - **Click Singolo:** Visualizza il menu a partire dalla modalità Preview.
3. **Scroll della rotellina:**
 - **Verso l'alto:** In modalità Preview, commuta alla schermata precedente. In modalità Menu ci si sposta sulla pagina precedente.
 - **Verso il basso:** In modalità Preview, commuta alla schermata successiva. In modalità Menu ci si sposta sulla pagina successiva.

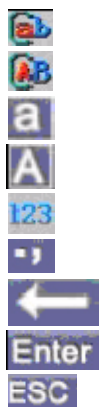
Utilizzo della Tastiera Software

Quando si utilizza il mouse per controllare il DVR, cliccando su un campo editabile con il pulsante sinistro, apparirà la Tastiera Software riprodotta in Figura 8.



Figura 8. Tastiera Software

Rappresentazione dei pulsanti della tastiera software:



Minuscole: Indica che si stanno usando lettere minuscole.

Maiuscole: Indica che si stanno usando lettere maiuscole.

Commuta a Minuscole : Commuta l'inserimento a minuscole.

Commuta a Maiuscole : Commuta l'inserimento a maiuscole.

Numeri: Indica che si stanno usando numeri.

Simboli: Commuta l'inserimento di simboli.

Backspace: Cancella il carattere di fronte al cursore.

Enter: Conferma la selezione.

ESC: Esci dalla tastiera software.

Figura 9. Pulsanti Tastiera Software

Il Pannello Posteriore del DVR

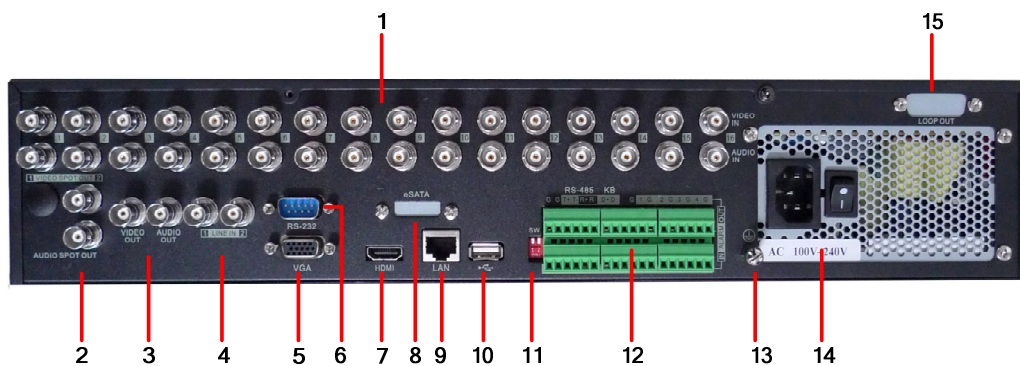


Figura 10. Il Pannello Posteriore del DVR serie DS-9000-SE e serie DS-9100-SE

N°	Voce	Descrizione
1	VIDEO IN	Connettori BNC per gli ingressi video compositi.
	AUDIO IN	Connettori BNC per gli ingressi audio.
2	VIDEO SPOT OUT	Connettore BNC per l'uscita video SPOT. Se l'uscita VGA è collegata, l'interfaccia è usata solo come uscita video. Se l'uscita VGA non è collegata, l'interfaccia viene usata con visualizzazione locale, playback e per il controllo.
	AUDIO SPOT OUT	Connettore BNC per l'uscita audio SPOT. Se l'uscita VGA è collegata, l'audio è sincronizzato con l'uscita VGA. Se l'uscita VGA non è collegata, l'audio è sincronizzato con l'uscita USCITA VIDEO SPOT.
3	VIDEO OUT	Connettore BNC per l'uscita video. Se l'uscita VGA è connessa, l'interfaccia viene usata solo come uscita SPOT con visualizzazione locale, playback, recording per il controllo PTZ. Se l'uscita VGA non è connessa, l'interfaccia viene usata come uscita video principale con visualizzazione locale e con l'accesso al menu di programmazione.
	AUDIO OUT	Connettore BNC per l'uscita audio. L'uscita è sincronizzata con l'USCITA VIDEO.
4	LINE IN	Connettori BNC per gli ingressi.
5	VGA	Uscita video VGA. Visualizza l'uscita video locale e il menu.
6	PORTA RS232	Connettore DB9 canale dati RS232.
7	USCITA HDMI	Uscita su connettore HDMI. Visualizza l'uscita video locale e il menu.
8	CONNETTORE eSATA (opzionale)	Connettore esterno SATA per collegare HDD, CD/DVD-RM oppure HDD array.
9	INTERFACCIA LAN	Connettore per rete LAN (Local Area Network).
10	PORTA USB	Connettore per dispositivi USB.
11	SWITCH TERMINAZIONI	Switch per le terminazioni RS-485. Verso l'alto non terminato, verso il basso terminazione a 120Ω.
12	INTERFACCE RS-485	Connettore per dispositivi RS-485. Morsetti T+, T- per la telemetria.
	INGRESSI DI ALLARME	Connettore per tastiera. Morsetti D+, D- per la tastiera.
	USCITE DI ALLARME	Connettore per ingressi di allarme (sino a 16).
13	TERRA	Connettore per uscite di allarme (sino a 4).
14	ALIMENTAZIONE	Terra (deve essere collegata all'avviamento del DVR).
15	RILANCI (opzionale)	100-240Vac
		Connettore DB15 per rilanci video.

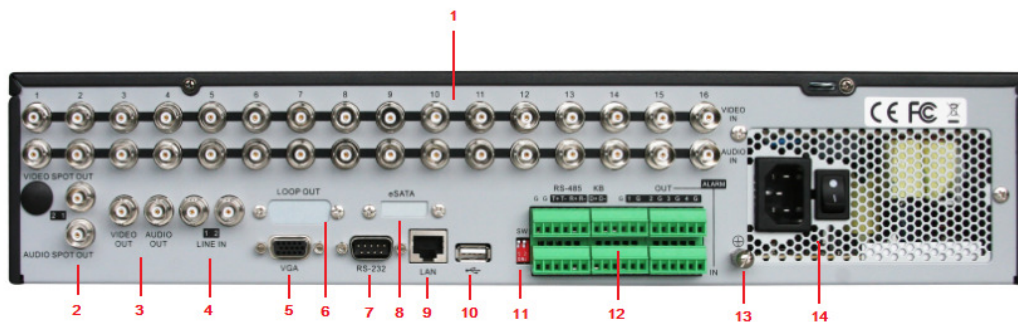


Figura 11. Il Pannello Posteriore del DVR serie DS-9000-S e serie DS-9100-S

N°	Voce	Descrizione
1	VIDEO IN	Connettori BNC per gli ingressi video compositi.
	AUDIO IN	Connettori BNC per gli ingressi audio.
2	VIDEO SPOT OUT	Connettore BNC per l'uscita video SPOT. Se l'uscita VGA è collegata, l'interfaccia è usata solo come uscita video. Se l'uscita VGA non è collegata, l'interfaccia viene usata con visualizzazione locale, playback e per il controllo.
	AUDIO SPOT OUT	Connettore BNC per l'uscita audio SPOT. Se l'uscita VGA è collegata, l'audio è sincronizzato con l'uscita VGA. Se l'uscita VGA non è collegata, l'audio è sincronizzato con l'uscita USCITA VIDEO SPOT.
3	VIDEO OUT	Connettore BNC per l'uscita video. Se l'uscita VGA è connessa, l'interfaccia viene usata solo come uscita SPOT con visualizzazione locale, playback, recording per il controllo PTZ. Se l'uscita VGA non è connessa, l'interfaccia viene usata come uscita video principale con visualizzazione locale e con l'accesso al menu di programmazione.
	AUDIO OUT	Connettore BNC per l'uscita audio. L'uscita è sincronizzata con l'USCITA VIDEO.
4	LINE IN	Connettori BNC per gli ingressi.
5	VGA	Uscita video VGA. Visualizza l'uscita video locale e il menu.
6	RILANCI (opzionale)	Connettore DB15 per rilanci video.
7	PORTA RS232	Connettore DB9 canale dati RS232.
8	CONNETTORE eSATA (opzionale)	Connettore esterno SATA per collegare HDD, CD/DVD-RM oppure HDD array.
9	INTERFACCIA LAN	Connettore per rete LAN (Local Area Network).
10	PORTA USB	Connettore per dispositivi USB.
11	SWITCH TERMINAZIONI	Switch per le terminazioni RS-485. Verso l'alto non terminato, verso il basso terminazione a 120Ω.
12	INTERFACCE RS-485	Connettore per dispositivi RS-485. Morsetti T+, T- per la telemetria.
	INGRESSI DI ALLARME	Connettore per tastiera. Morsetti D+, D- per la tastiera.
	USCITE DI ALLARME	Connettore per ingressi di allarme (sino a 16).
13	TERRA	Connettore per uscite di allarme (sino a 4).
14	ALIMENTAZIONE	Terra (deve essere collegata all'avviamento del DVR). 100-240Vac

CAPITOLO 2

Avvio del DVR

Avvio e Spegnimento del DVR

La corretta esecuzione delle procedure di avvio e spegnimento è importante al fine di non compromettere la vita attesa del DVR.

Per avviare il DVR:

1. Collegare il cavo di alimentazione al DVR da un alto ed alla presa elettrica dall'altro. Si consiglia vivamente l'impiego di una alimentazione di soccorso di tipo UPS. Il LED Power sul pannello frontale si accenderà di colore **ROSSO** ad indicare la presenza dell'alimentazione.
2. Commutare da O a I l'interruttore di alimentazione sul retro. Il LED Power sul pannello frontale si accenderà di colore **BLU**. Il DVR inizierà ad avviarsi.
3. In seguito all'avviamento del DVR, il LED Power rimarrà acceso di colore **BLU**. Verrà visualizzata una schermata che riassume lo stato di DSP e degli HDD. La prima riga di icone in fondo allo schermo mostra lo stato dei DSP. Se viene visualizzata una "X" in cima ad una icona, significa che l'inizializzazione del relativo DSP non è andata a buon fine. La seconda riga di icone mostra lo stato degli HDD. Se viene visualizzata una "X" in cima ad una icona, significa il relativo HDD non è stato rilevato.

Ci sono due modi per spegnere correttamente il DVR:

• MODO 1: Spegnimento Standard

1. Accedere al menu Shutdown cliccando su: Menu > Shutdown

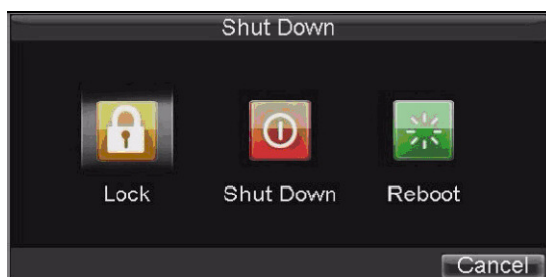


Figura 1. Menu di Spegnimento

2. Cliccare sul pulsante Shutdown.
3. Cliccare sul pulsante Yes

• MODO 2: Spegnimento Manuale

1. Tenere premuto per 3 secondi il pulsante POWER.
2. Inserire ID e password dell'amministratore del DVR nella finestra di autenticazione.
3. Cliccare sul pulsante Yes
4. Commutare da I a O l'interruttore sul retro.

Nota: Non commutare di nuovo l'interruttore POWER durante lo spegnimento in corso.

Riavvio e Blocco del DVR

A partire dal menu di spegnimento (Figura 1), è possibile riavviare oppure bloccare il DVR. Durante la modalità di blocco il DVR entrerà in modalità Preview e richiederà la password per uscire dal blocco. Il pulsante Reboot riavvierà il DVR.

Per riavviare oppure bloccare il DVR:

1. Accedere al menu spegnimento cliccando su Menu > Shutdown.
2. Selezionare il pulsante Lock per bloccare il DVR oppure Reboot per riavviare il DVR.

Utilizzo Wizard di Setup

Di default, il Setup Wizard viene avviato ogniqualvolta che il DVR viene avviato, come mostrato in Figura 2. E' necessario selezionare la lingua, Successivamente, cliccando sul pulsante Next, il Setup Wizard vi condurrà attraverso importanti passi di configurazione del DVR. Se non si desidera utilizzare il Setup Wizard, cliccare sul pulsante Cancel. E' anche possibile scegliere di procedere con il Setup Wizard al prossimo riavvio impostando un flag nel campo di tipo checkbox "Start wizard when DVR starts?".



Figura 2. Wizard di Setup - Selezione Lingua

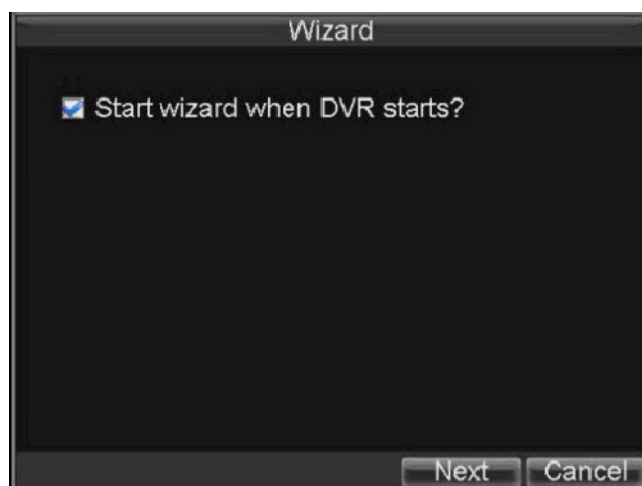


Figura 3. Wizard di Setup – Avviare il Setup Wizard all'avvio del DVR?

Per avviare il Setup Wizard:

1. Selezionare la lingua. Cliccare sul pulsante Next, vi condurrà nella finestra di Figura 3.
2. Cliccare sul pulsante Next. Vi condurrà sulla finestra dei log in, mostrata in Figura 4.



Figura 4. Wizard di Setup – Log in come amministratore

3. Selezionare il campo Admin Password.
4. Inserire la password dell'utente admin nel campo Admin Password. La password di default è 12345.
5. Per cambiare la password di admin, inserire un flag nel campo di tipo checkbox New Password. Confermare la password nel campo Confirm.
6. Cliccare sul pulsante Next. Vi condurrà sulla finestra di Figura 5 relativa alla gestione degli HDD.

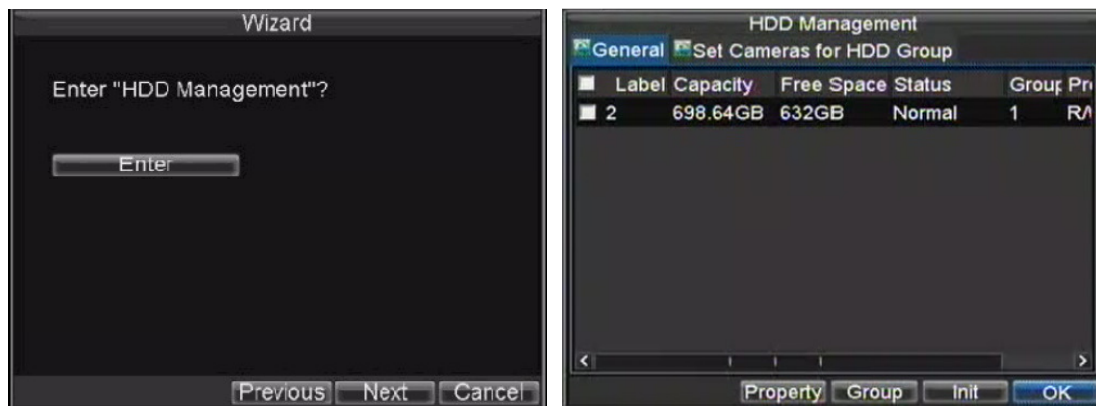


Figura 5. Wizard di Setup – Gestione HDD

7. Per accedere alla finestra HDD management, cliccare sul pulsante Enter.
8. Se un nuovo HDD è stato appena installato, selezionarlo dalla lista per poterlo inizializzare (formattare). La formattazione rimuoverà tutti i dati memorizzati nell'HDD.
8. Dopo aver formattato l'HDD, cliccare sul pulsante OK. Vi porterà indietro sulla finestra Wizard.
9. Cliccare sul pulsante Next. Vi condurrà sulla finestra Registrazione, come in Figura 6.
10. Per accedere alla finestra Record Setting, Cliccare sul pulsante Enter.

11. Selezionare il tab Schedule per accedere alla finestra di Figura 7.

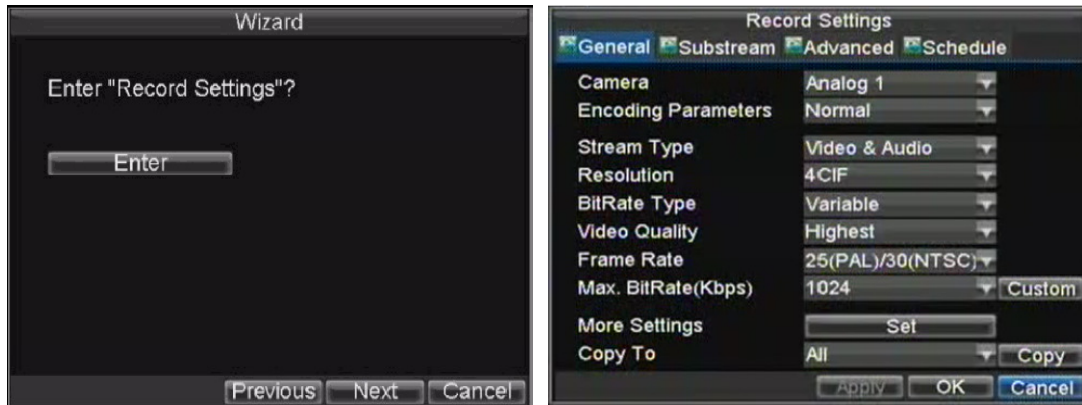


Figura 6. Wizard di Setup – Impostazione della Registrazione



Figura 7. Wizard di Setup –Calendario Settimanale

12. Cliccare sul pulsante Edit. Verrà aperta la finestra Record Setting come in Figura 8
13. Mettere un flag su Enable Schedule e su All Day. Questo attiverà la registrazione continua tutti i giorni della settimana.

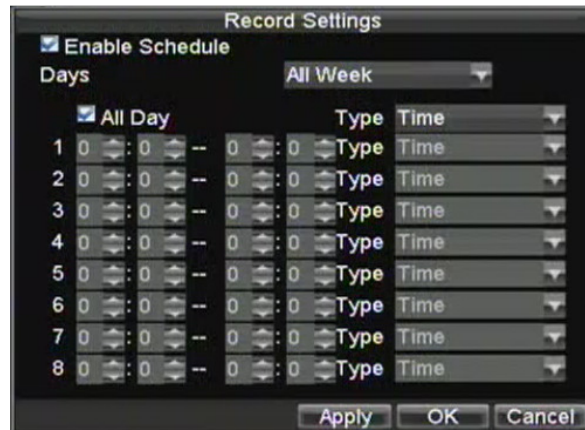


Figura 8. Wizard di Setup – Programmazione del Calendario Settimanale

14. Cliccare sul pulsante OK. Vi condurrà sul tab Schedule. Per copiare la schedulazione su canali diversi, selezionare un canale oppure tutti i canali nel campo Copy to e cliccare sul pulsante Copy.
15. Cliccare sul pulsante Next. Vi condurrà nella finestra Network Setting di Figura 9 per l'impostazione della rete.

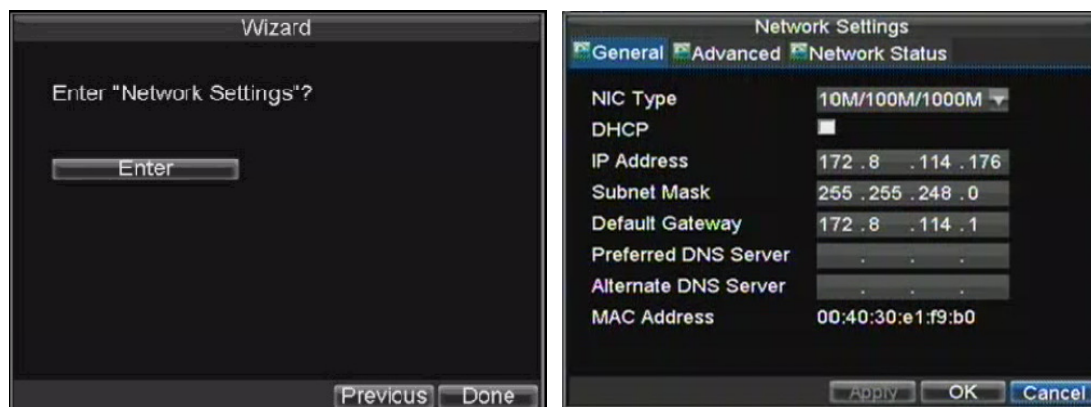


Figure 9. Wizard di Setup – Programmazione dei Parametri di Rete

16. Per configurare i parametri di rete, Cliccare sul pulsante Enter.
17. Inserire l'indirizzo nel campo IP Address, la Subnet Mask , il Default Gateway, il DNS Primario e DNS Secondario.
18. Cliccare sul pulsante OK per tornare al alla pagina precedente.
19. Cliccare sul pulsante Done per completare il Wizard di Setup.

Il prossimo successivo sarà quello di configurare la data e l'ora corrente del DVR.

Impostazione della Data e dell'Ora del DVR

E' fondamentale impostare la data e l'ora corrette sul DVR al fine di contrassegnare correttamente la registrazione e gli eventi.

Per impostare la data e l'ora:

1. Aprire la finestra del Menu cliccando il pulsante Menu da pannello frontale o da telecomando IR. E' anche possibile accedere al Menu cliccando il pulsante destro del mouse e selezionando la voce Menu.
2. Accedere al menu General Setting mostrato in Figura 10 cliccando su Settings > General

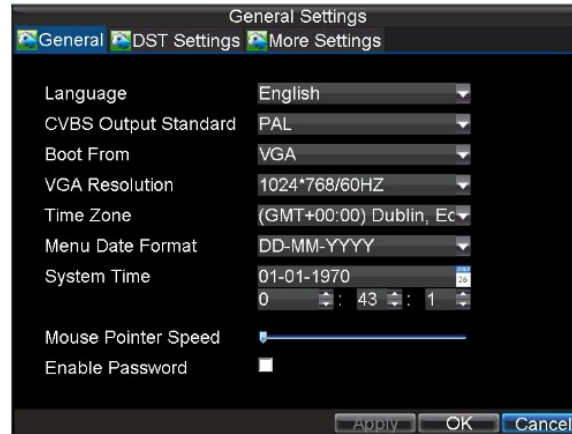


Figura 10. Menu General Settings (Impostazioni Generali)

4. Inserire la data ed ora corrette nel campo System Time.
5. Cliccare sul pulsante Apply per salvare le impostazioni.

CAPITOLO 3

Modalità Preview

La modalità Preview (Live)

La modalità Preview viene avviata automaticamente dopo l'avvio del DVR. Inoltre all'interno delle pagine del Menu, premendo più volte il pulsante ESC (in funzione della pagina in cui ci si trova) si viene ricondotti in questa modalità.

Comprensione delle icone

Ci sono delle icone che vengono visualizzate durante la modalità Preview ad indicare lo stato dei canali. Queste sono:



Icona Evento: Indica un evento attivo tipo video loss, anomalia video, motion oppure ingresso di allarme.



Icona Registrazione: Indica che il canale visualizzato è in corso di registrazione. La registrazione può essere stata attivata manualmente, sulla base del calendario settimanale oppure da un evento.



Icona Main: Indica che il canale corrente è sull'uscita Main.



Icona Aux: Indica che il canale corrente è sull'uscita Aux.



Icona Spot: Indica che il canale corrente è sull'uscita Spot.

Figura 1. Significato delle Icone in modalità Preview

Funzionalità disponibili in modalità Preview

In modalità Preview è possibile:

1. Visualizzare un singola camera a pieno schermo:
 - **Con il pannello frontale / telecomando:** Usare i pulsanti alfanumerici.
 - **Con il Mouse:** Selezionare una camera singola dal menu richiamato con il pulsante destro.
2. Modificare il formato multi schermo di visualizzazione:
 - **Con il pannello frontale / telecomando:** Premere il pulsante PREV.
 - **Con il Mouse:** Selezionare il comando Multi-Camera dal menu richiamato con il pulsante destro.
3. Commutazione manual della camera visualizzato:
 - **Con il pannello frontale / telecomando:** Per spostarsi alla camera precedente, premere il pulsante direzionale "Sinistra". Per spostarsi alla camera successiva, premere il pulsante "Destra".
 - **Con il Mouse:** Selezionare il comando Next dal menu richiamato con il pulsante destro del mouse.
4. Avviare la Ciclata:
 - **Con il pannello frontale / telecomando:** Premere il pulsante ENTER.
 - **Con il Mouse:** Selezionare il comando Cycle dal menu richiamato con il pulsante destro del mouse.
5. Utilizzare la funzione zoom digitale:
 - **Con il Mouse:** Selezionare il comando Digital Zoom dal menu richiamato con il pulsante destro del mouse.

6. Commutare fra le uscite video Main ed Aux:
 - **Con il pannello frontale / telecomando:** Premere il pulsante MAIN/AUX.
 - **Con il Mouse:** Selezionare Aux Monitor/Main Monitor dal menu richiamato con il pulsante destro del mouse.

Utilizzo del Mouse in modalità Preview

Molte funzionalità disponibili in modalità Preview possono venire selezionate velocemente dal menu richiamato con il pulsante destro del mouse (Figura 2):

- **Single Camera:** Commuta sulla visualizzazione della camera singola selezionata dal menu a tendina.
- **Multi Camera:** Commuta su diverse opzioni di visualizzazione selezionabili dal menu a tendina.
- **Next Screen:** Visualizza la camera successiva a quella correntemente visualizzata.
- **Playback:** Accesso alla modalità Playback.
- **PTZ:** Accesso alla modalità di controllo PTZ.
- **Digital Zoom:** Accesso all'interfaccia di zoom digitale.
- **Menu:** Accesso al menu principale.
- **Start Auto-switch:** Avvia la ciclata.
- **Aux Monitor:** Prende il controllo dell'uscita Aux.

Nota: Il *dwel time* della sequenza deve venire impostato sul menu **Start Auto-switch**.

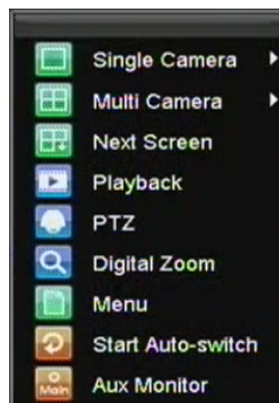


Figura 2. Menu richiamato dal pulsante destro del mouse in modalità Preview sull'uscita Main

Utilizzo dello Zoom Digitale

Per usare lo Zoom Digitale in modalità Preview:

1. A partire dalla modalità di Preview, cliccare il pulsante destro del mouse.
2. Selezionare l'opzione Digital Zoom, apparirà la finestra di Figura 3.
3. Cliccare con il pulsante sinistro e trascinare il riquadro rosso sull'area che si desidera ingrandire. L'immagine verrà ingrandita di 4 volte.



Figura 3. Lo Zoom Digitale dell'Immagine

Utilizzo dell'Uscita Monitor Aux

Alcune funzionalità della modalità Preview sono disponibili anche quando si utilizza l'uscita Aux. Queste sono:

- **Singola Camera:** Commuta sulla visualizzazione della camera singola selezionata dal menu a tendina.
- **Multi Camera:** Commuta su diverse opzioni di visualizzazione selezionabili dal menu a tendina.
- **Next Screen:** Visualizza la camera successiva a quella correntemente visualizzata.
- **Playback:** Accesso alla modalità Playback.
- **PTZ:** Accesso alla modalità Controllo PTZ.
- **Main Monitor:** Prende il controllo dell'uscita Main.



Figura 4. Menu richiamato dal pulsante destro del mouse in modalità Preview sull'uscita Aux

Configurazione della Visualizzazione in Preview

La visualizzazione in modalità Preview può venire personalizzata sul ogni uscita video disponibile sul DVR. Queste impostazioni sono accessibili sul menu Display Settings.

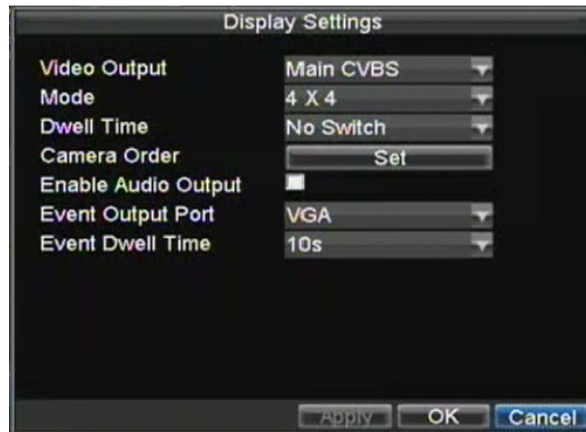


Figura 5. Il Menu Display Settings (Impostazione Visualizzazione)

Per accedere al menu Display Settings:

1. Cliccare sul pulsante Menu.
2. Cliccare sull'icona Settings.
3. Cliccare sull'icona Display.

Le impostazioni disponibili in questo menu sono:

- **Video Output:** Seleziona l'uscita video che si desidera configurare. Le uscite includono HDMI, VGA, Main e Aux (CVBS).
- **Mode:** Seleziona la modalità di visualizzazione dell'uscita selezionata.
- **Dwell Time:** Imposta il tempo di ritardo della ciclata.
- **Camera Order:** Permette di impostare l'ordine della camera durante la ciclata (Vedere *Setting Camera Order*).
- **Enable Audio Output:** Abilita / Disabilita la riproduzione audio sull'uscita selezionata.
- **Event Output Port:** Stabilisce quale uscita monitor a dovrà visualizzare i canali allarmati.
- **Event Dwell Time:** Imposta il tempo in secondi di ritardo per la ciclata delle camere allarmate.

Note: I DVR serie DS-9000 e 9100 serie DVR si possono avviare da due uscite monitor diverse: VGA oppure HDMI. Questo di configure Menu > Settings > General. (Vedere *Configuring System Settings*)

Impostazione dell'Ordine di Visualizzazione delle Camere

L'impostazione dell'ordine di visualizzazione delle camera permette di raggruppare logicamente le camera durante la visualizzazione in modalità multischermo.

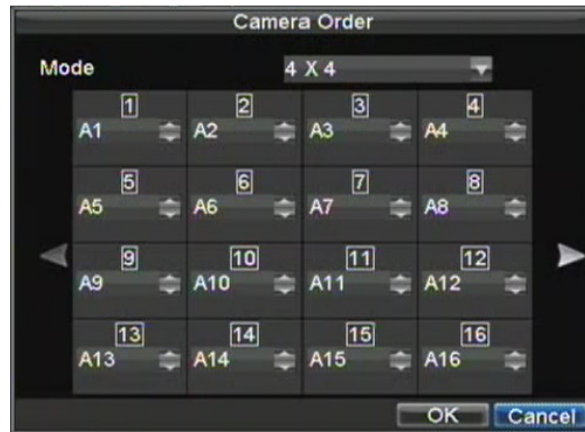


Figura 6. Impostazione dell'Ordine di Visualizzazione della Camera

Per impostare l'ordine di visualizzazione delle camere in modalità multischermo:

1. Accedere al menu Display Settings di Figura 5 (cliccando su Menu > Settings > Display).
2. Cliccare sul pulsante Set per accedere alla finestra Camera Order di di Figura 6.
3. Sul campo Mode, selezionare la modalità di visualizzazione multi schermo.
4. Usando i pulsanti direzionali “Su” e “Giù” su ogni riquadro, selezionare la camera da impostare. Impostando una 'X' non verrà visualizzata alcuna camera sul riquadro.
5. Cliccare sul pulsante OK per confermare.

CAPITOLO 4

Impostazione della Registrazione del DVR

Configurazione Impostazioni della Registrazione

Ci sono diversi modi per impostare la registrazione sul DVR. Questi includono: la registrazione su calendario settimanale, la registrazione su evento (motion e / o ingresso di allarme) e la registrazione manuale.

Configurazione della Registrazione del DVR

Prima di configurare la registrazione del DVR, è necessario configurare alcune impostazioni elencate di seguito:

1. Se non sono ancora stati formattati gli HDD dal Wizard di Setup oppure dalla pagina HDD Management, è necessario procedere in tal senso.
2. Accedere al menu Record Setting mostrato in Figura 1 cliccando su: Menu > Settings > Record.

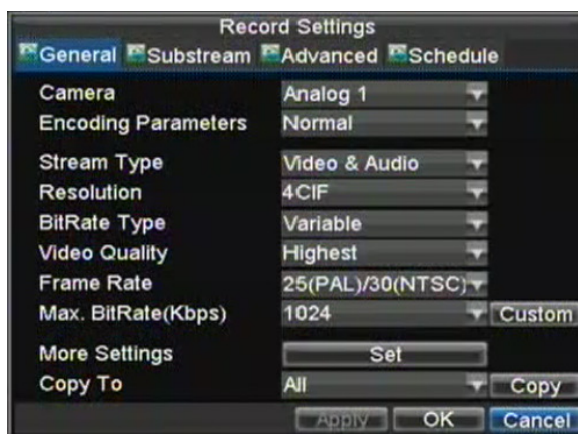


Figura 1. Menu Record Settings (Impostazione Registrazione)

3. Selezionare la camera che si desidera configurare dal menu a tendina.
4. Configurare i parametri relativi a:
 - **Encoding Parameters:** Selezionare i parametri di codifica, prima su Normale, poi su Evento.
 - **Stream Type:** Selezionare il tipo di stream da registrare, Video oppure Video&Audio.
 - **Resolution:** Selezionare la risoluzione della registrazione. Le opzioni sono 4CIF, DCIF, 2CIF, CIF e QCIF.
 - **Bit Rate Type:** Selezionare il tipo di bit rate su Variable oppure su Constant.
 - **Video Quality:** Selezionare il livello di qualità.
 - **Frame Rate:** Selezionare il frame rate.
 - **Max Bit Rate:** Selezionare o definire in modo personalizzato la banda occupata dallo stream che si sta configurando.
5. Cliccare sul pulsante Set in corrispondenza di More Settings. Vi condurrà sulla pagina di Figura 2 con ulteriori configurazioni disponibili.



Figura 2. Menu Record Settings - Impostazioni aggiuntive

6. Configurare le seguenti impostazioni aggiuntive:
 - **Pre-Record:** Imposta in secondi il tempo di pre-allarme.
 - **Post-Record:** Imposta in secondi il tempo di post-allarme.
 - **Recording Expired Time:** Imposta il tempo in giorni di mantenimento sull'HDD delle immagini registrate prima di attuare la cancellazione automatica. Impostando "0" la cancellazione automatica viene disabilitata.
 - **Redundantly Record:** Abilita oppure disabilita la registrazione ridondante del canale in questione.
 - **Record Audio:** Attiva o meno la registrazione audio.
7. Cliccare su OK per confermare e per tornare alla pagina precedente.
8. Selezionare il tab **Advanced**, apparirà il menu di Figura 3.
9. Abilitare o disabilitare selezionando Yes oppure No la sovrascrittura dell'HDD. Abilitando la sovrascrittura le immagini registrate verranno cancellate ciclicamente una volta riempito l'HDD.
10. Cliccare su Apply e su OK per confermare.



Figura 3. Menu Record Settings - Impostazioni avanzate

Calendario Settimanale della Registrazione

Il calendario settimanale della registrazione permette di configurare la registrazione su base settimanale. Per configurare il calendario settimanale:

1. Accedere al menu Record Settings (Menu > Setting > Record).
2. Selezionare il tab **Schedule** per aprire il menu mostrato in Figura 4.

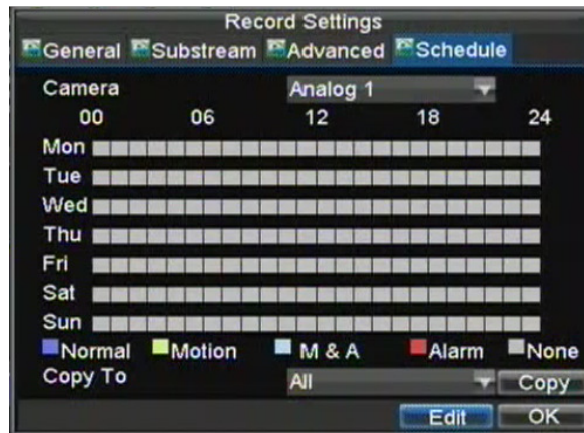


Figura 4. Menu Record Settings - Calendario Settimanale

3. Selezionare il canale relativamente al quale si desidera impostare il calendario settimanale.
4. Cliccare il pulsante Edit.
5. Mettere un flag sul campo Enable Schedule.
6. Selezionare il giorno della settimana che si desidera impostare oppure selezionare All Week per configurare l'intera settimana.
7. Selezionare All Day oppure differenti fasce orarie sino ad un massimo di 8. Le fasce orarie non possono sovrapporsi.
8. Selezionare il tipo di registrazione. Può essere di tipo Time, Motion, Alarm. Vedere anche la sezione *Configuring Alarms*.
9. Cliccare il pulsante OK per completare la configurazione.
10. Ripetere i passi 3-9 per le altre camere oppure copiare le impostazioni di una camera utilizzando il comando **Copy To**.
11. Cliccare il pulsante OK per completare la configurazione e per salvare.

Nota: La codifica su **Evento** verrà utilizzata in presenza di eventi che attivano la registrazione su determinati canali. La codifica **Normale** verrà utilizzata in assenza di eventi che attivano la registrazione.

Avvio ed Arresto della Registrazione Manuale

In qualsiasi momento è possibile avviare ed arrestare la registrazione manuale. Per avviarla:

1. Premere il pulsante REC/SHOT da pannello frontale oppure usare il comando Manual Record nel menu principale per richiamare il menu Manual Record (mostrato in Figura 5).

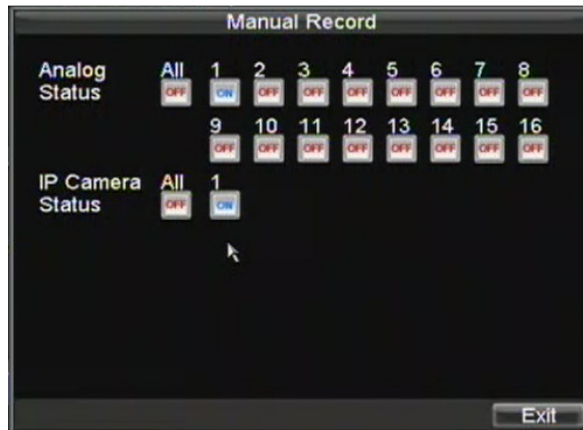


Figura 5. Menu Manual Record (Registrazione Manuale)

2. Avviare / Fermare la registrazione manuale selezionando ON / OFF in corrispondenza della camera.

Protezione dei File Registrati sul DVR

Ci sono due modi per evitare che i file registrati sull'HDD vengano cancellati. In tal senso è possibile bloccare i file registrati oppure impostare l'HDD del DVR in modalità di sola lettura.

Bloccare e Sbloccare i File Registrati sul DVR

Per bloccare o sbloccare i file registrati sul DVR:

1. Accedere al menu Video Search mostrato in Figura 6 andando su Menu > Video Search.



Figura 6. Menu Video Search (Ricerca Video)

2. Impostare i parametri del filtro di ricerca. Questi includono il Canale, il tipo di registrazione, il tipo di file e l'ora di inizio e di fine.
3. Cliccare il pulsante Search. Verrà visualizzato il risultato della ricerca come in Figura 7.
4. Selezionare i file che si desiderano bloccare oppure sbloccare.

5. Selezionare un file e cliccare sul pulsante Lock per bloccare il file. Se il file è già bloccato, cliccare sul pulsante Unlock per sbloccare il file. I file bloccati verranno contrassegnati con un lucchetto chiuso, mentre i file sbloccati verranno contrassegnati con un lucchetto aperto.
6. Cliccare sul pulsante Cancel per uscire dal menu Video Search.



Figura 7. Risultato della Ricerca Video

Impostazione degli HDD in Modalità di Sola Lettura

Per impostare un HDD in modalità di sola lettura:

1. Accedere al menu HDD Management mostrato in Figura 8 andando su: Menu > HDD Management. Cliccare quindi sul pulsante Enter

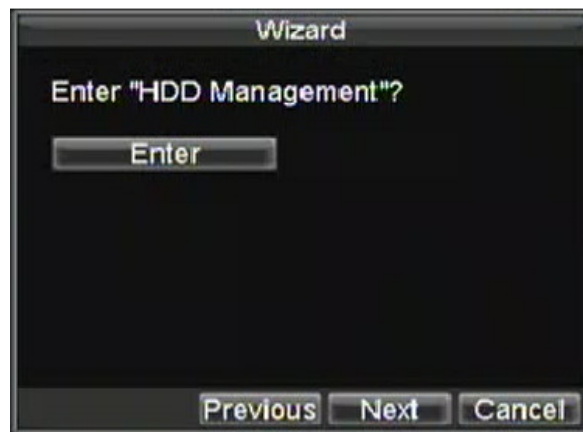


Figura 8. Menu HDD Management (Gestione HDD)

2. Selezionare il tab **General**.
3. Selezionare l'HDD che si desidera impostare in modalità sola lettura.
4. Cliccare il pulsante Property. Vi condurrà sul menu Property Settings, mostrato in Figura 9.

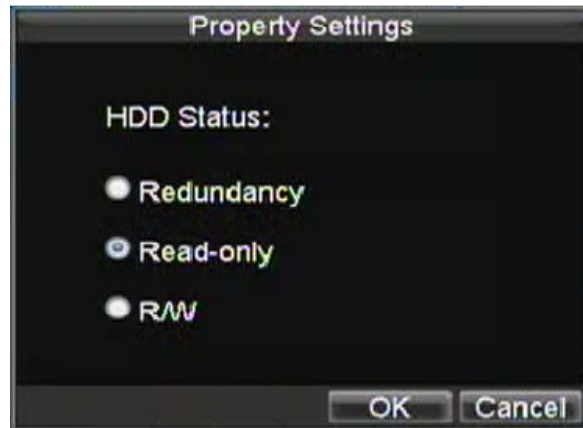


Figura 9. Menu Property Settings (Impostazione Proprietà)

5. Impostare l'HDD su Read-Only (sola lettura).
6. Cliccare il pulsante OK. L' HDD è ora in modalità sola lettura.

Nota: Quando un HDD è in modalità sola lettura, una volta riempito non sarà più possibile aggiungere ulteriori file di registrazione. In presenza di più HDD, il DVR registrerà automaticamente sul prossimo HDD che non è impostato in sola lettura. Per riabilitare la registrazione su di esso, dovrà venire riconfigurato in modalità R/W (lettura e scrittura) nel menu Property Settings.

CAPITOLO 5

Playback della Registrazione

Playback della Registrazione

Al fine di riprodurre le immagini registrate sull'DVR, è innanzi tutto necessario ricercare i file registrati che si desiderano riprodurre. Ci sono vari modi di ricerca: ricerca per ora, per tipo di file, per log eventi. Una volta ricercati i file sarà possibile riprodurli sull'interfaccia di Playback.

Comprensione dell'interfaccia di Playback

Ci sono vari comandi disponibili sull'Interfaccia di Playback mostrata in Figura 1, che rendono più efficace la riproduzione della registrazione.

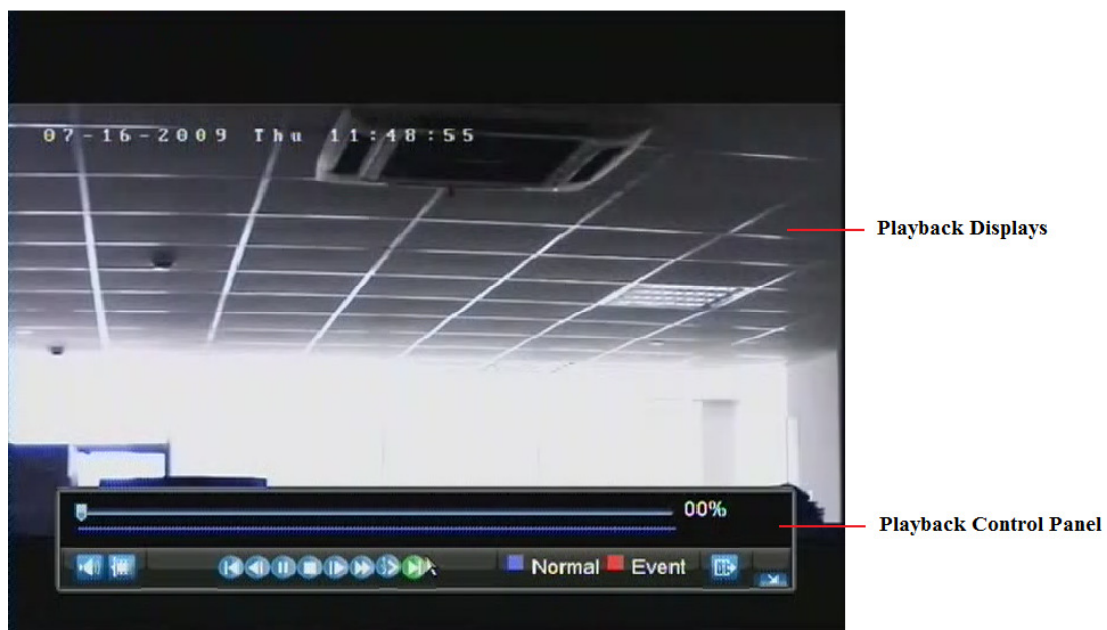


Figura 1. Interfaccia di Playback del DVR

All'interno dell'Interfaccia di Playback si trova il Playback Control Panel (Pannello di Controllo del Playback), mostrato in Figura 2, che contiene i vari comandi disponibili durante la riproduzione delle immagini.

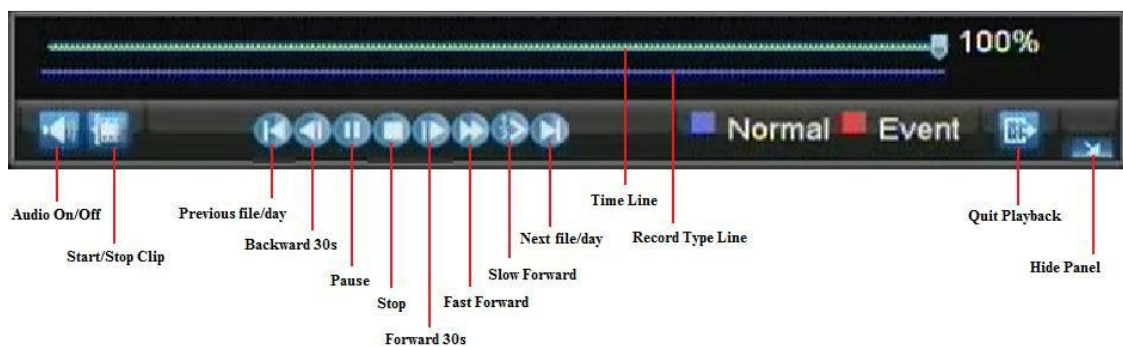


Figura 2. Pannello di Controllo del Playback

Nota: La barra blu indica registrazione di tipo Time oppure Manuale, la barra di colore rosso indica registrazione di tipo Evento.

Playback a partire dalla Ricerca delle Immagini

Per riprodurre i file registrati a partire dalla finestra di ricerca delle immagini:

1. Accedere al menu Video Search cliccando su Menu > Video Search.
2. Impostare i parametri del filtro di ricerca. Questi includono il Canale, il tipo di registrazione, il tipo di file e l'ora di inizio e di fine.

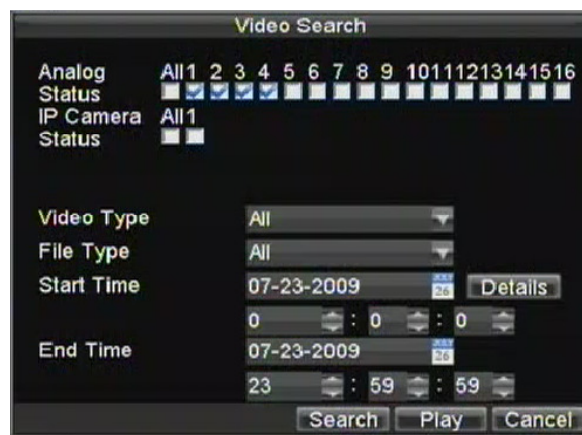


Figura 3. Menu Video Search (Ricerca Video)

3. Cliccare il pulsante Play per avviare il playback di tutti i file corrispondenti ai criteri di ricerca impostati, oppure cliccare il pulsante Search per far comparire la lista dei file corrispondenti ai criteri di ricerca. Dopo aver visualizzato la lista selezionare uno dei file e cliccare su play per riprodurlo.
4. La registrazione verrà automaticamente riprodotta a partire dall'interfaccia di Playback mostrata in Figura 4.



Figura 4. La Riproduzione nell'Interfaccia di Playback

Playback a partire dalla modalità di Preview

A partire dalla visualizzazione in modalità Preview di un canale è possibile effettuare il playback degli ultimi 5 minuti di registrazione del canale stesso.

Per riprodurre istantaneamente un canale a partire dalla modalità Preview:

• **Utilizzando il Mouse:**

1. Cliccare sul pulsante destro del mouse sopra il canale desiderato e selezionare Playback.
2. La registrazione del canale selezionato verrà riprodotta sull'interfaccia di Playback. Un messaggio notificherà l'eventuale assenza di immagini registrate per il canale selezionato negli ultimi 5 minuti. E' anche possibile premere il pulsante Play per visualizzare la registrazione del giorno del canale selezionato.
3. E' anche possibile selezionare dei canali aggiuntivi di Playback a partire dalla lista dei canali sul lato destro dell'interfaccia di playback (Figura 5).

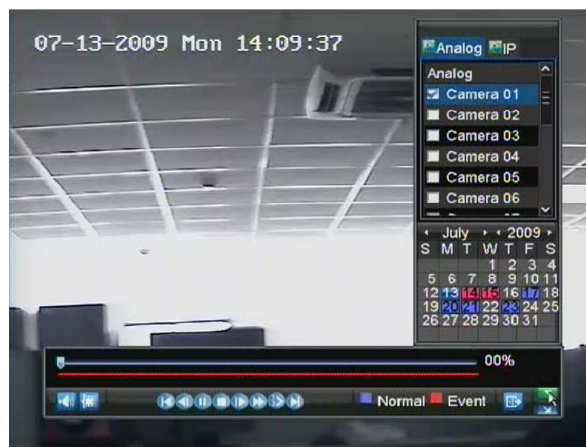


Figura 5. Selezione dei Canali nell'Interfaccia di Playback

• **Utilizzo dal pannello frontale:**

1. Premere il pulsante Play. Vi condurrà nell'interfaccia di Playback.
2. Inserire il numero del canale che di desidera riprodurre usando i pulsanti numerici del pannello frontale (inserire "1" e "1" per riprodurre il canale 11).
3. La riproduzione verrà avviata a sul canale selezionato.

Nota: La serie DS-91xxHDI-S supporta il playback simultaneo di tutti i canali. La serie DS-91xxHFI-S supporta il playback simultaneo di 4 canali.

Playback a partire dal Log del DVR

A partire dal Log è possibile effettuare il playback.

A tal fine:

1. Accedere alla finestra Log Search cliccando su Menu > Maintenance > Log Search (mostrato in Figura 6).



Figura 6. Menu Log Search (Ricerca Log)

2. Impostare il campo **Major Type** su *Information*.
3. Impostare il campo **Minor Type** su *Start Record* oppure su *End Record*.
4. Impostare i campi **Start Time** e **End Time**.
5. Cliccare sul pulsante Search.
6. Apparirà una lista di voci corrispondenti a criteri di ricerca impostati. Selezionare una voce e cliccare sul pulsante Play per avviarne la riproduzione.
7. La registrazione verrà riprodotta a partire dall'interfaccia di playback.

Playback di tipo Frame-by-Frame

Per riprodurre la registrazione in modo frame-by-frame nell'interfaccia di Playback:

- **Utilizzando il Mouse:**
 1. Cliccare sul pulsante Slow Forward nel pannello di controllo del playback sino a quando la velocità diventa Single Frame (frame singolo).
 2. Cliccare il pulsante Pause per far avanzare la riproduzione di una immagine alla volta (frame-by-frame).
- **Utilizzando il pannello frontale / telecomando IR:**
 1. Per la serie **-SE**:
Premere il pulsante Sinistra di fianco al Jog Shuttle oppure premere il pulsante direzionale "Giù" per impostare la riproduzione in modo Single Frame (frame singolo)..
Per la serie **-S**:
Ruotare l'anello interno del Jog Shuttle in senso orario oppure premere il pulsante direzionale "Giù" per impostare la riproduzione in modo Single Frame (frame singolo)..
 2. Premere il pulsante OK.
 3. Premere il pulsante Enter per far avanzare la riproduzione di una immagine alla volta (frame-by-frame).

Utilizzo dello Zoom Digitale durante il Playback

Per usare la funzione Zoom Digitale durante il Playback:

1. Accedere alla funzione Digital Zoom cliccando con il pulsante destro durante il Playback e selezionare Zoom.
2. Cliccare il pulsante destro del mouse e trascinare il contorno rosso sull'area che si desidera ingrandire come mostrato in Figura 7. L'area selezionata verrà ingrandita a pieno schermo.



Figura 7. Selezione dell'Area per lo Zoom Digitale durante il Playback

CAPITOLO 6

Backup della Registrazione

Backup dei File Registrati

I file registrati possono venire scaricati in vari dispositivi quali flash memory USB, HDD esteni USB oppure su masterizzatore DVD (opzionale).

Esportazione dei Rile Registrati sul DVR

Per esportare i file registrati sull'HDD del DVR:

1. Accedere al menu Export Video (mostrato in Figura 1) cliccando su: Menu > Video Export.

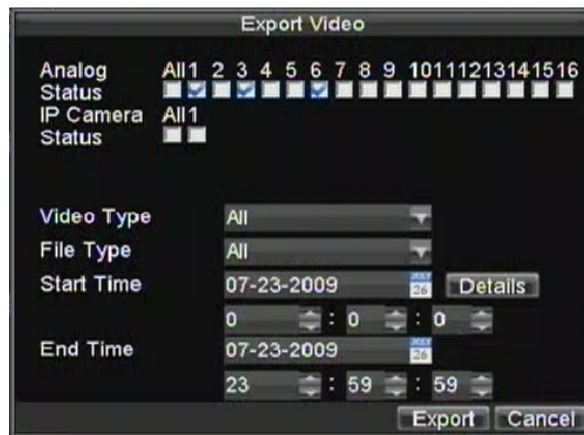


Figura 1. Menu Export Video (Esportazione Video)

2. Impostare i parametri del filtro di ricerca.
3. Premere il pulsante Export. Vi condurrà sulla finestra Video Search.
4. Selezionare i file da esportare, come mostrato in Figura 2, mettendo un flag sul campo di tipo checkbox di fianco al file. E' anche possibile cliccare sul pulsante Play per verificare che i file selezionati siano effettivamente quelli che di desiderano esportare.

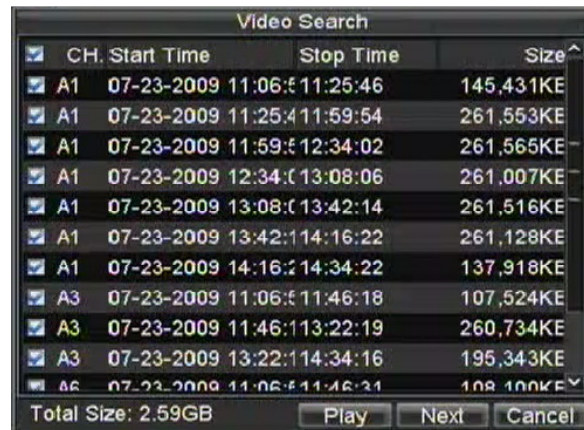


Figura 2. Risultato della ricerca sulla finestra Video Search

- La dimensione dei file correntemente selezionati viene visualizzata nell'angolo in basso a sinistra della finestra. Cliccare sul pulsante Next per accedere al menu Export mostrato in Figura 3.

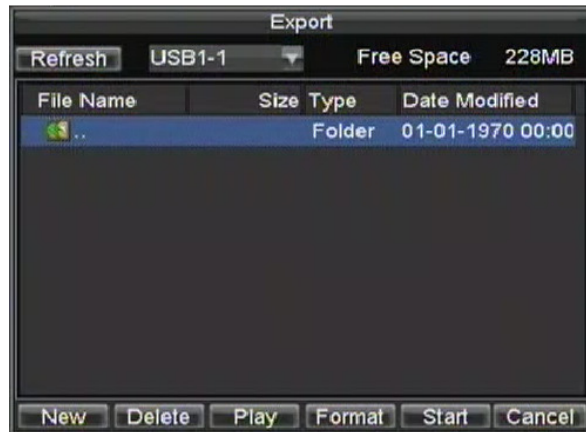


Figura 3. Menu Export (Esportazione)

- Selezionare il dispositivo su cui effettuare il backup dal menu a tendina (flash drive su USB, HDD su USB, Masterizzatore DVD/CD). Se il dispositivo di backup non viene riconosciuto:
 - Cliccare sul pulsante Refresh.
 - Selezionare il dispositivo.
 - Controllare la compatibilità dei dispositivi di backup.
- Cliccare su Start per avviare il processo di backup. Apparirà una finestra in pop-up, mostrata in

Figura 4.

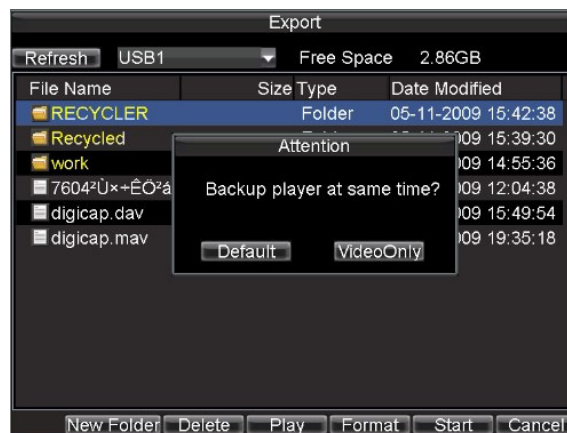


Figura 4. Menu Export (Esportazione) – Messaggio di Avviso

- Selezionare se si desidera copiare anche il Video Player oppure i soli file di registrazione. Inizierà a questo punto la procedura di esportazione (Figura 5).

Note: Il Video Player verrà automaticamente copiato sul dispositivo in cui si è effettuato il backup dei file.



Figura 5. Procedura di Backup in Corso

9. Una volta completato il processo di backup, è possibile selezionare i file sul dispositivo di backup utilizzato e cliccare il pulsante *Play*, per verificare che siano stati correttamente esportati.

Nota: Le operazioni di backup vengono riportate nel Log del sistema. Per consultare il Log andare su Menu >Maintenance >Log Search. Le informazioni includono il nome utente, l'ora di inizio, l'ora di fine, ecc.

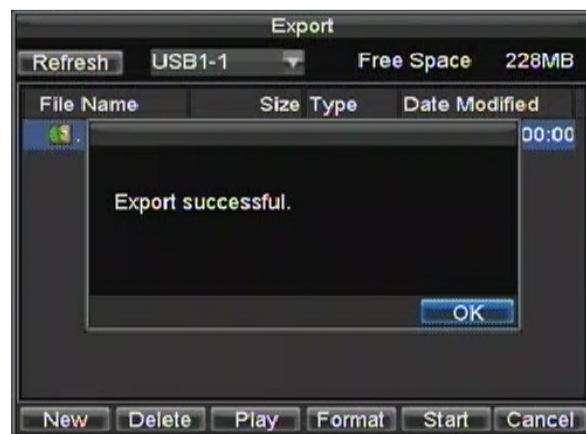


Figura 6. Menu Export (Esportazione) – Esportazione Riuscita

Esportazione dei Filmati Video (Video Clips)

Durante il playback è possibile esportare direttamente i dei filmati video (video clips). Per ogni canale si possono selezionare sino a 30 filmati.

Per esportare dei filmati video (video clips) durante il playback:

- **Usando il mouse:**
 1. Accedere all'Interfaccia di Playback.
 2. Usare i pulsanti Clip Start / Stop nel pannello di controllo dell'interfaccia di playback per selezionare l'inizio e la fine del filmato video durante il playback.

3. Ripetere l'operazione precedente per altri filmati (sino ad un massimo di 30).
4. Cliccare sul pulsante Quit per uscire dall'interfaccia di playback. Apparirà il messaggio di Figura 7 che richiede la conferma per il salvataggio dei filmati (video clips).



Figura 7. Messaggio di Salvataggio dei Filmati Video

5. Cliccare sul pulsante Yes per accedere all'interfaccia di Backup oppure selezionare No per tornare sull'interfaccia di Playback.
 6. Sull'interfaccia di Backup, selezionare il pulsante Start per iniziare il processo di backup dei filmati video precedentemente selezionati.
- **Usando il pannello frontale / telecomando IR:**
1. Accedere all'Interfaccia di Playback.
 2. Durante il playback, premere EDIT per contrassegnare l'inizio del filmato video (video clips).
 3. Premere EDIT di nuovo per contrassegnare la fine del filmato video (video clips)..
 4. Ripetere l'operazione precedente per altri filmati (sino ad un massimo di 30).
 5. Cliccare sul pulsante ESC per uscire dall'interfaccia di playback. Apparirà il messaggio di Figura 7 che richiede conferma per il salvataggio dei filmati video (video clips)..
 6. Cliccare sul pulsante Yes per accedere all'interfaccia di Backup oppure selezionare No per tornare sull'interfaccia di Playback.
 7. Sull'interfaccia di Backup, selezionare il pulsante Start per iniziare il processo di backup dei filmati video precedentemente selezionati.

Gestione dei Dispositivi di Backup

Per gestire i dispositivi di backup del DVR, selezionare il menu Export, mostrato in Figura 8. Il menu Export può venire raggiunto con i passi mostrati nella sezione precedente.

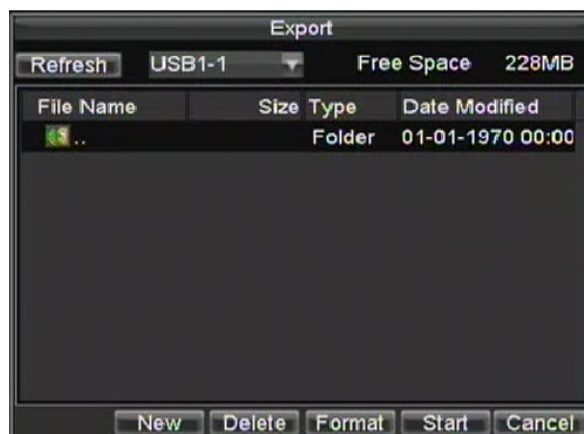


Figura 8. Menu Export (Esportazione) – Dispositivi di Backup

Una volta raggiunto il menu Export, è possibile utilizzare i seguenti comandi per gestire i dispositivi di backup:

- **Create New Folder:** Crea una nuova cartella nel dispositivo di backup.
- **Delete:** Cancella una cartella oppure un file dal dispositivo di backup.
- **Play:** Riproduci un file video direttamente dal dispositivo di backup.
- **Format:** Formatta il dispositivo di backup.
- **Erase:** Cancella i file da un supporto ottico (CD/DVD) riscrivibile.

CAPITOLO 7

Impostazione degli Allarmi del DVR

Configurazione degli Allarmi

Impostazione del Motion Detection

Per impostare il motion detection:

1. Accedere al menu Camera Management andando su **Menu > Setting > Camera**:
 - **Utilizzando un DVR serie DS-9000:** Accedere menu Camera Management, mostrata in Figura 1 navigando il menu: **Menu > Setting > Camera**. Selezionare il canale su cui si desidera impostare il motion detection e cliccare su **Set**.

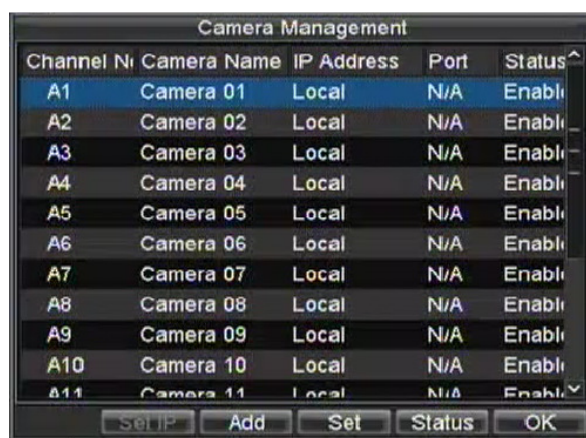


Figura 1. Interfaccia Camera Management (Gestione Camera)

- **Utilizzando un DVR serie DS-9100:** Accedere all'interfaccia Camera Management, mostrata in Figura 1 navigando il menu: **Menu > Setting > Camera**. Selezionare il canale di cui si desidera impostare il motion detection e cliccare su **Set**.
2. Sulla pagina Camera Settings selezionare il tab **Advanced** per aprire il menu mostrato in Figura 2.

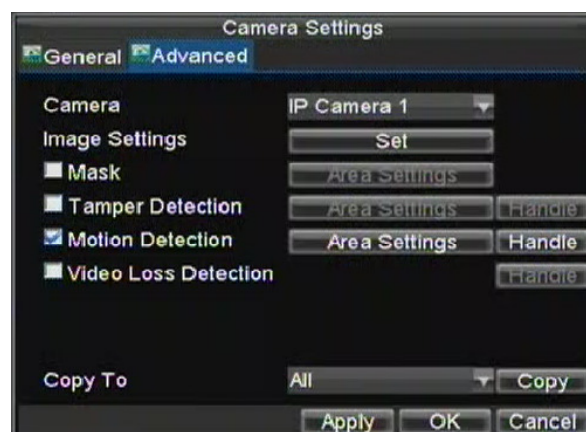


Figura 2. Menu Camera Settings (Impostazione Camere) - Tab Advanced

3. Mettere il flag sul campo di tipo checkbox Motion Detection per abilitare il motion detection.
4. Cliccare sul pulsante Area Settings per accedere all'impostazione dell'area e della sensibilità del motion.
5. L'area di motion detection, mostrata in Figura 3, permette di stabilire in quale regione attivare la rivelazione del motion detection. L'area massima è a pieno schermo. Cliccare il pulsante sinistro del mouse e trascinare per definire l'area sensibile al motion. E' possibile selezionare l'area sensibile al motion usando il pannello frontale / telecomando IR con i pulsanti direzionali ed il pulsante **EDIT**.

Nota: L'area rossa indica dove il motion è attivo. Questa funzione è disponibile solo per le camere analogiche.

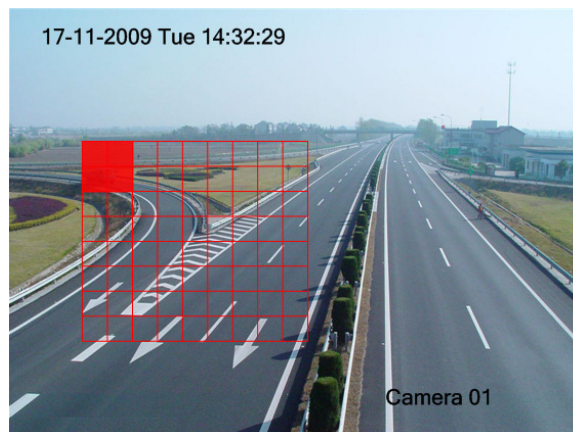


Figura 3. Area di Motion Detection Attivo

6. Cliccare con il pulsante destro del mouse oppure premere il pulsante **MENU** da pannello frontale per impostare la sensibilità del motion detection (Figura 4). Più elevato è il valore numerico impostato, maggiore risulterà la sensibilità.

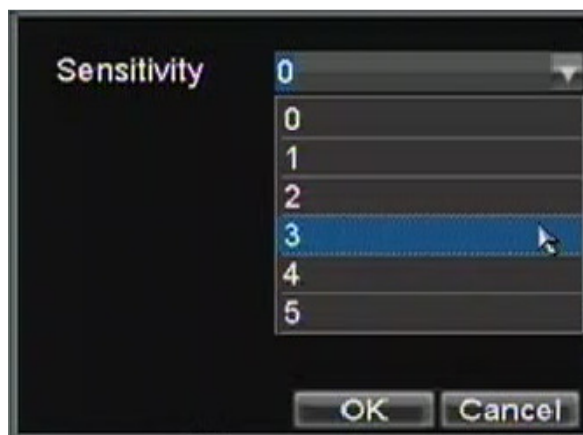


Figura 4. Impostazione della Sensibilità del Motion Detection

7. Cliccare su OK per ritornare al menu Camera Settings.
8. Cliccare il pulsante Handle di figura 5 e selezionare il tab Handle nella finestra Exeptions Handle



Figura 5. Menu Exception Handle (Gestione Eccezioni)

10. Nel tab Triggered Camera selezionare le telecamere su cui attivare la registrazione quando il motion viene attivato mettendo un flag nei campi di tipo checkbox corrispondenti alle camere selezionate.
11. Cliccare su OK per completare l'impostazione del motion detection.

Nel tab Schedule è possibile inoltre impostare un calendario settimanale sulla base del quale attivare il motion detection.

Impostazione degli Ingressi di Allarme

La registrazione può venire attivata anche dagli ingressi di allarme. Per impostare gli ingressi di allarme:

1. Accedere al menu Alarm Settings, mostrato in Figura 6.

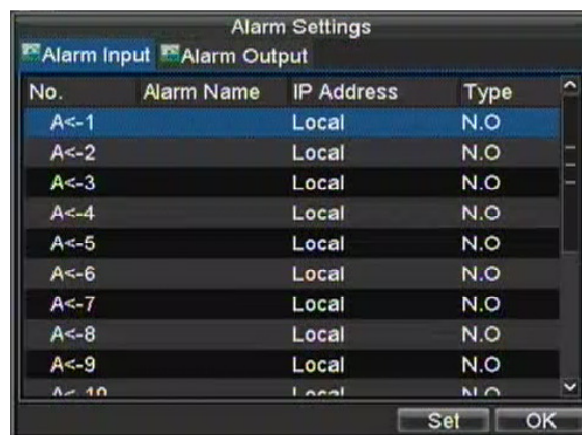


Figura 6. Menu Alarm Settings (Impostazione Ingressi di Allarme)

2. Nel tab Alarm Input, selezionare il numero dell'ingresso di allarme No. e cliccare sul pulsante Set. Vi condurrà sul menu Alarm Input Setting, mostrato in Figura 7.

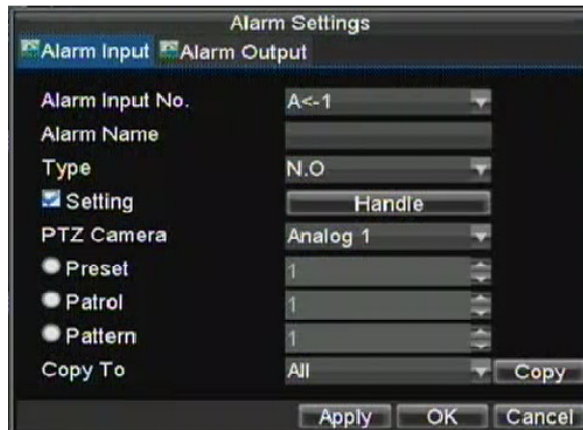


Figura 7. Menu Alarm Settings – Alarm Input

3. Impostare il tipo dell'ingresso di allarme sotto Type. Le opzioni disponibili sono Normalmente Aperto (NO) oppure Normalmente Chiuso (NC).
4. Mettere un flag nel campo di tipo checkbox di fianco a Setting e cliccare sul pulsante Handle per accedere al menu Exception Handle.
5. Selezionare il tab Triggered Camera.
6. Selezionare le telecamere su cui attivare la registrazione quando l'ingresso di allarme viene attivato mettendo un flag nei campi di tipo checkbox in corrispondenza delle camere selezionate (Figura 8).



Figura 8. Menu Exception Handle (Gestione Eccezioni)

7. Cliccare il pulsante OK per completare la configurazione.

Nel tab Schedule è possibile inoltre impostare un calendario settimanale sulla base sel quale attivare l'ingresso di allarme.

Le uscite di allarme possono venire configurate nel menu Alarm Settings. Per impostare le uscite di allarme:

1. Selezionare il tab **Alarm Output**. Apparirà l'interfaccia Alarm Output mostrata in Figura 9.

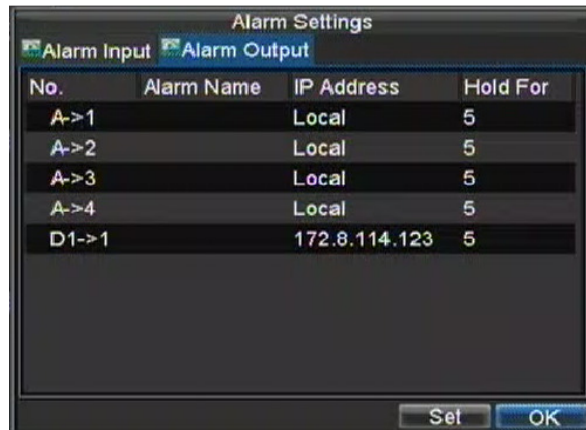


Figura 9. Menu Alarm Settings – Alarm Output

2. Selezionare l'uscita che si desidera programmare e cliccare il pulsante Set. Apparirà la pagina di configurazione per il canale selezionato (Figura 10).

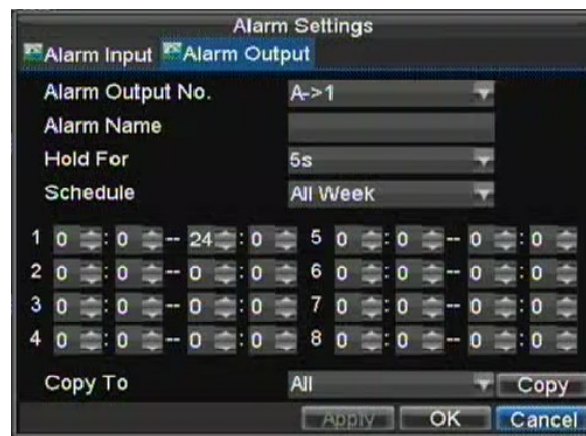


Figura 10. Menu Alarm Settings – Alarm Output

3. Effettuare le impostazioni per l'uscita selezionata.
4. Selezionare OK per salvare ed uscire.

Nota: Sel'opzione Hold For è selezionata su Manually Stop, l'uscita di disattiverà solo manualmente

Attivazione Manuale delle Uscite di Allarme

E' possibile attivare manualmente tutte le uscite di allarme (locali e remote) a partire dal menu Manual Alarm.

Per attivare manualmente un'uscita di allarme:

1. Accedere al menu Manual Alarm (Figura 11) cliccando su: Menu > Manual Alarm.

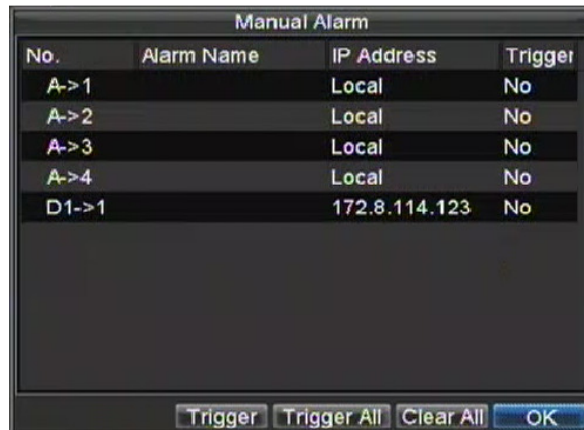


Figura 11. Menu Manual Alarm (Attivazione Manuale Uscite di Allarme)

2. Nel menu Manual Alarm, è possibile dare i seguenti comando:
 - **Trigger:** Selezionare un'uscita di allarme dalla lista e cliccare su Trigger per attivarla.
 - **Trigger All:** Attivare tutte le uscite con un solo comando.
 - **Clear All:** Disattivare tutte le uscite con un solo comando.
3. Selezionare OK per tornare al menu precedente.

Rilevamento del Video Loss (Perdita Segnale Video)

Per impostare il rilevamento del video loss (perdita del segnale video):

1. Accedere al menu Camera Management > Settings (di Figura 12) cliccando su: Menu > Setting > Camera.

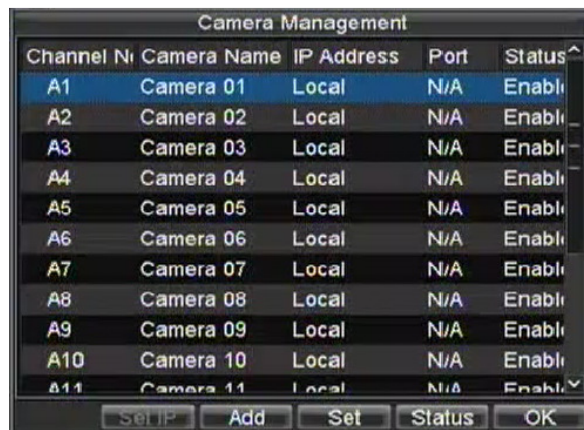


Figura 12. Menu Camera Management (Gestione Camera)

2. Selezionare il numero della camera sotto Channel No. e per configurare il rilevamento del video loss cliccare sul pulsante Set.
3. Apparirà la finestra Camera Settings e selezionare quindi il tab Advanced.
4. Mettere un flag sul campo di tipo checkbox in corrispondenza di Video Loss Detection per abilitare il rilevamento della perdita del segnale video, come mostrato in Figura 13.

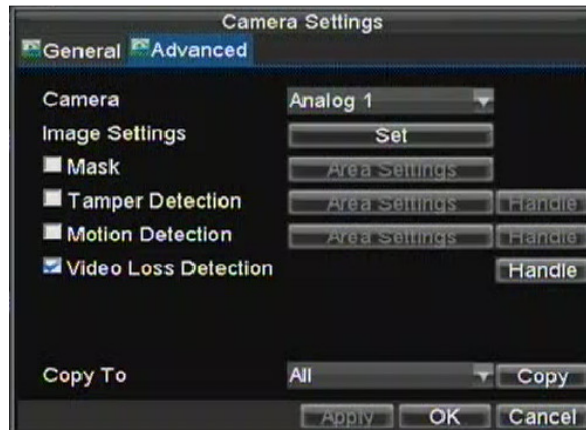


Figura 13. Menu Camera Settings - Advanced

5. Cliccare il pulsante Handle per entrare nel menu Exception Handle, mostrato in Figura 14.
6. Selezionare il tab Handle per configurare la gestione del rilevamento del video loss. Le opzioni disponibili che si possono attivare a seguito del rivelamento sono spiegate nella prossima sezione (Vedere **Comprensione delle Opzioni Attivabili dalle Eccezioni**).

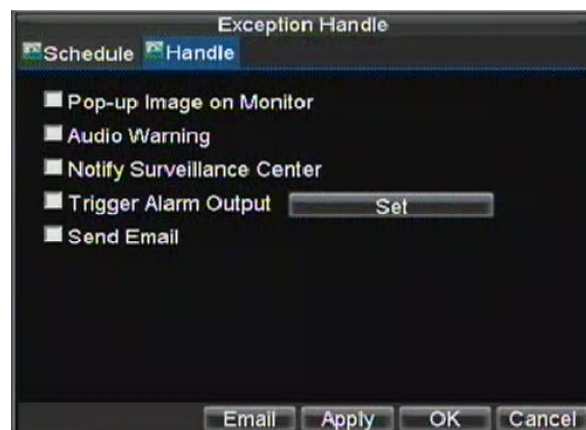


Figura 14. Menu Exception Handle (Gestione Eccezioni)

7. Selezionare il tab **Schedule** per impostare il calendario di attivazione del rilevamento di video loss. Il calendario può essere attivo tutta la settimana oppure all'interno di ogni giorno si possono impostare sino a 8 fasce orarie.
8. Cliccare sul pulsante Apply per confermare.
9. Ripetere i passi sopra descritti per gli altri canali.

Rilevamento delle Anomalie Video (Sposizionamento)

Per configurare il rivelamento delle anomalie video (ovvero lo spostamento delle telecamere):

1. Accedere al menu Camera Management (di Figura 15) cliccando su Menu > Setting > Camera.



Figura 15. Menu Camera Management (Gestione Camera)

2. Selezionare il numero della camera sotto Channel No. e cliccare sul pulsante Set per configurare il rilevamento delle anomalie video del canale selezionato.
3. Selezionare il tab Advanced.
4. Mettere un flag sul campo di tipo checkbox Tamper Detection per abilitare il rilevamento, come mostrato in Figura 16.



Figura 16. Menu Camera Settings (Impostazione Camera)

5. Cliccare sul pulsante Area Settings per accedere alla definizione dell'area sensibile al rivelamento.
6. Impostare l'area di rilevamento anomalia video come mostrato in Figura 17. E' ammessa solo un'area di rilevamento con dimensione massima equivalente al pieno schermo.



Figura 17. Impostazione dell'Area di Rivelamento delle Anomalie Video

7. Impostare la sensibilità del rivelamento anomalie video. Più elevato è il valore numerico impostato, maggiore sarà la sensibilità.
8. Cliccare su OK per tornare al menu Camera Settings.
9. Cliccare su Handle per accedere al menu Exception Handle, mostrato in Figura 18.
10. Selezionare il tab **Handle** per configurare la gestione del rivelamento anomalie video. Le opzioni di attivazione sono spiegate di seguito nella prossima sezione (vedere **Comprensione delle Opzioni Attivabili dalle Eccezioni**).

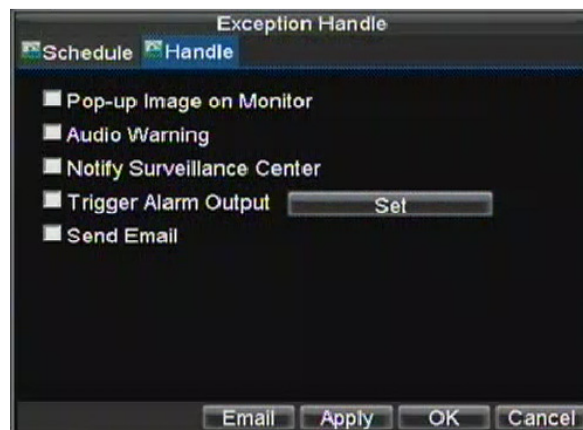


Figura 18. Menu Exception Handle (Gestione Eccezioni)

11. Selezionare il tab **Schedule**. Impostare il calendario relativo all'attivazione del rilevamento delle anomalie video. Il calendario può essere attivo tutta la settimana oppure all'interno di ogni giorno si possono impostare sino a 8 fasce orarie.
12. Cliccare sul pulsante Apply per confermare.
13. Ripetere i passi sopra per configurare il rivelamento delle anomalie video degli altri canali.

Configurazione delle Eccezioni di Sistema

Le impostazioni delle eccezioni di sistema permette di configurare delle attuazioni automatiche in

corrispondenza a particolari anomalie di sistema riportate di seguito:

- **HDD Full:** Tutti gli HDD installati sono pieni.
- **HDD Errors:** Sopravvenuti errori durante la scrittura dei dati sull' HDD, nessun HDD installato oppure formattazione dell'HDD non riuscita.
- **Network Disconnected:** Cavo di rete disconnesso dalla scheda di rete LAN.
- **IP Address Conflict:** Conflitto di indirizzi IP in rete con altri host.
- **Illegal Access:** Inserito account utente (nome utente e password) errato.
- **Abnormal Video Signal:** Rilevato un segnale video non stabile.
- **Mismatched I/O Video Standards:** Standard video I/O non compatibili.

Per impostare le eccezioni di sistema:

1. Accedere al menu Exception cliccando su Menu > Exception.
2. Selezionare l'eccezione da configurare andando sul campo Exception Type e selezionandola dal menu a tendina.
3. Selezionare l'opzione di attivazione come mostrato in Figura 19. Le opzioni di attivazione sono spiegate nella prossima sezione (Vedere **Comprensione delle Opzioni Attivabili dalle Eccezioni**).

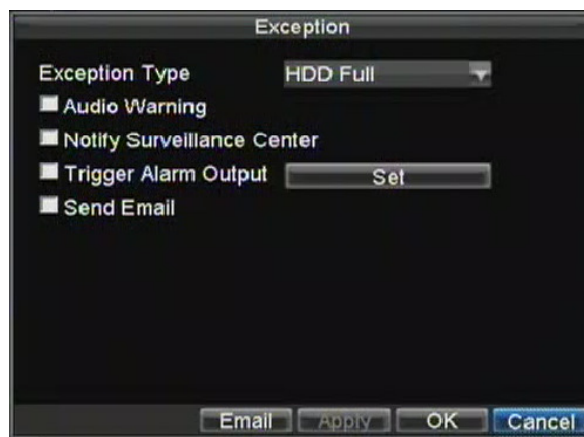


Figura 19. Menu Exception (Eccezioni di Sistema)

4. Cliccare OK per salvare e per uscire dal menu Exception.

Comprensione delle Opzioni Attivabili delle Eccezioni

Quando si configura la pagina Exception Handle relative ad alcune funzionalità (quali il motion detection, gli ingressi di allarme, il rivelamento delle anomalie video, il rilevamento del video loss) si possono scegliere le seguenti attivazioni automatiche.

- **Pop-up Image on Monitor:** In modalità Preview, quando l'allarme viene attivato, l'uscita monitor allarmata (VGA oppure Composito) commuterà la visualizzazione sul canale allarmato. In caso di allarmi simultanei con più canali allarmati, le camere verranno visualizzate in ciclata con un tempo di ritardo configurabile (10 secondi di default). Il tempo di default può venire modificato andando su Menu > Setting > Display. Una volta estinti gli allarmi si verrà ricondotti automaticamente nella finestra di Preview precedente l'attivazione degli allarmi.
- **Audio Warning:** Attivazione di un cicalino acustico a seguito di allarme.
- **Notify Surveillance Center:** Invio di una chiamata allarmata ad un centro remoto (vedere **Configurazione di un Centro Remoto di Allarme**).
- **Trigger Alarm Output:** Attivazione di un'uscita di allarme quando viene rivelato l'evento.
- **Send Email:** Invio e-mail quando l'evento viene rilevato (vedere **Configurazione delle Impostazioni E-mail**).

CAPITOLO 8

Impostazioni di Rete

Configurazione delle Impostazioni di Rete

Al fine di rendere accessibile il DVR da rete LAN è necessario effettuare la configurazione delle impostazioni di rete.

Configurazione delle Impostazioni Base di Rete

Per configurare le impostazioni di rete base:

1. Accedere al menu Network Settings, mostrato in Figura 1 cliccando su Menu > Setting > Network.

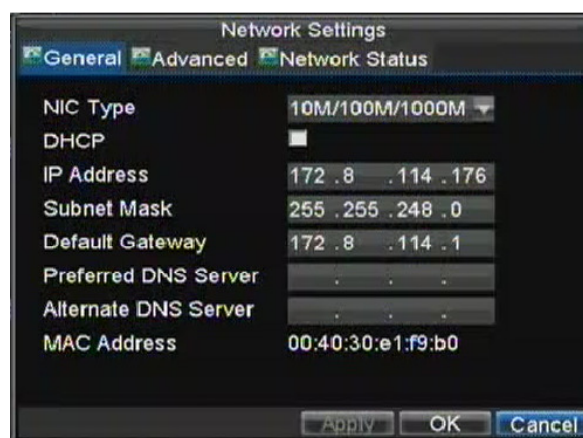


Figura 1. Menu Network Settings (Impostazioni di Rete)

2. Selezionare il tab **General**.
3. Se si dispone di un server DHCP attivo e si desidera far ottenere automaticamente un indirizzo IP dinamico al DVR, mettere un flag nel campo di tipo checkbox DHCP. Andando sul tab **Network Status** mostrato in Figura 2, è possibile controllare lo stato del servizio DHCP.

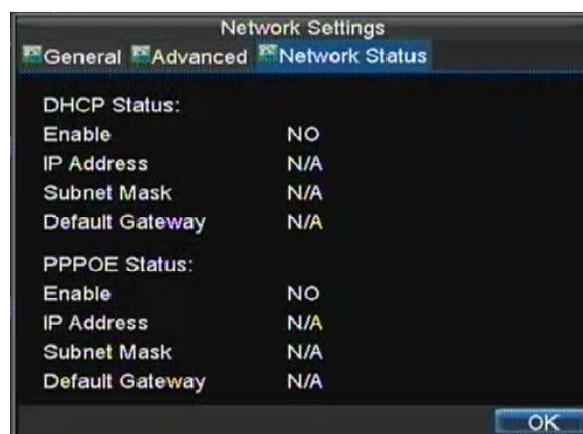


Figura 2. Menu Network Settings - Stato della Rete

4. Per assegnare un indirizzo di rete statico al DVR, inserire i parametri nei campi:

- **IP Address:** Indirizzo IP che si desidera assegnare al DVR.
 - **Subnet Mask:** Sottorete che si desidera assegnare al DVR.
 - **Default Gateway:** Gateway che si desidera assegnare al DVR.
 - **Preferred/Alternate DNS Server:** Indirizzi DNS (Domain Name System) principale e secondario che si desidera assegnare al DVR.
5. Cliccare su OK per salvare ed uscire dal menu Network Settings.

Configurazione del DDNS

Qualora si desideri pubblicare il DVR dietro un indirizzo IP pubblico di tipo dinamico, è possibile utilizzare il servizio di Dynamic DNS.

Per impostare il servizio DDNS:

1. Accedere al menu Network Settings cliccando su: Menu > Setting > Network.
2. Selezionare il tab **Advanced**.
3. Mettere un flag nel campo di tipo checkbox di fianco a DDNS per abilitare la funzione DDNS, come mostrato in Figura 6.

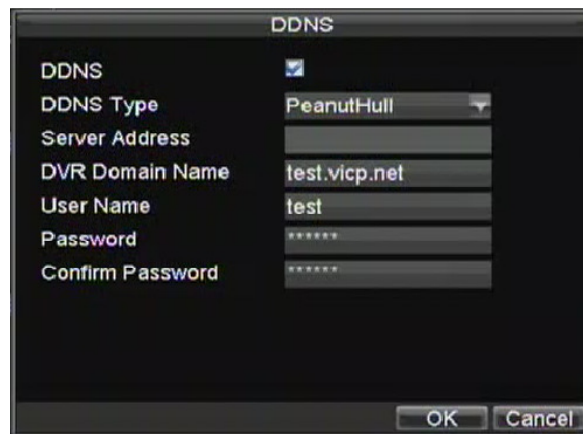


Figura 6. Menu di Impostazione del DDNS

4. Selezionare il campo **DDNS Type**. Ci sono diversi provider per il servizio DDNS quali: IpServer (proprietario HIK Vision), PeanutHull oppure DynDNS.
 - **IpServer:** Inserire l'indirizzo del server IPServer su Server Address.
 - **PeanutHull:** Inserire User Name e Password ottenuti dal sito web PeanutHull (vedere Figura 6).
 - **DynDNS:** Inserire l'indirizzo del server in corrispondenza di Server Address se si usa DynDNS (ad esempio: members.dyndns.org) come mostrato in Figura 7. Sul campo DVR Domain Name, inserire il dominio ottenuto dal sito web DynDNS. Infine, inserire User Name e Password registrati sul sito DynDNS.

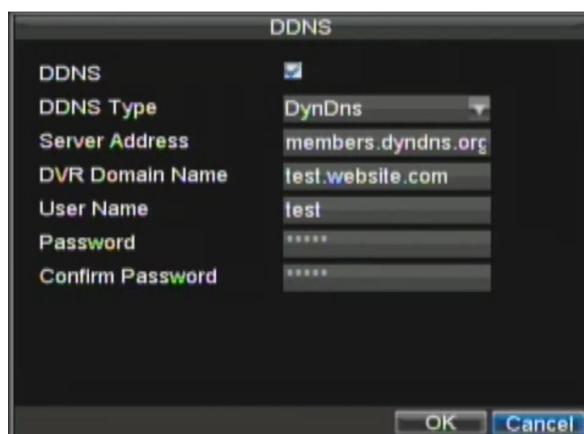


Figura 7. Impostazioni del DDNS con il servizio DynDNS

Configurazione del Server NTP

E' possibile configurare sul DVR un server (NTP) per tenere l'orario di sistema del DVR costantemente aggiornato.

Per impostare un server NTP:

1. Accedere al menu Network Settings cliccando su Menu > Setting > Network.
2. Selezionare il tab **Advanced**.
3. Selezionare il pulsante Set di fianco a NTP per accedere alle impostazioni NTP , come mostrato in Figura 8.

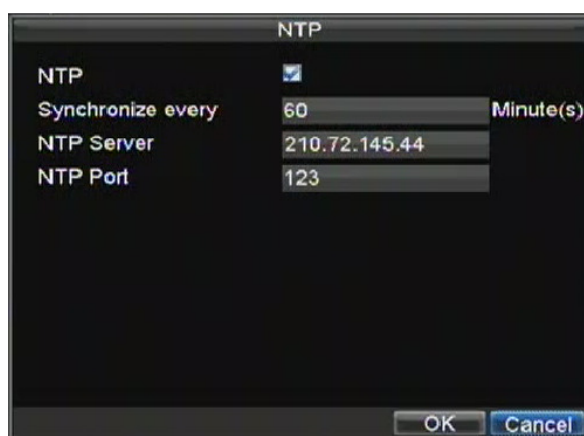


Figura 8. Impostazione del server NTP

4. Mettere un flag nel campo di tipo checkbox di fianco a NTP per abilitare la sincronizzazione dell'ora di sistema da un server NTP.
5. Impostare il servizio NTP:
 - **Synchronize Every:** Inserire l'intervallo di tempo in minuti per la sincronizzazione.
 - **NTP Server:** Inserire l'indirizzo IP del server NTP.
6. Cliccare su OK per salvare ed uscire dal menu.

Nota: L'intervallo di sincronizzazione è impostabile all'interno del range: 0-10080 minuti, normalmente 7200minuti

(5giorni). E' anche possibile usare un server NTP pubblico (ad esempio: National Time Center 210.72.145.44).

Configurazione del Centro di Allarme Remoto

Il DVR può notificare ogni evento ad un (solo) centro di allarme remoto. Il centro remoto sarà un PC con installato il software client iVMS-4000 (Network Video Surveillance).

Per impostare il centro di allarme remoto :

1. Accedere al menu Network cliccando su: Menu > Setting > Network.
2. Selezionare il tab **Advanced**.
3. Cliccare il pulsante Set in corrispondenza di Host/Others per accedere al menu Host/Others mostrato in Figura 9.

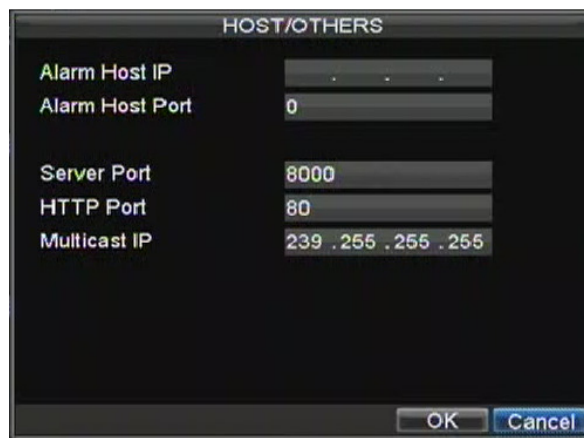


Figura 9. Menu Host/Others

4. Inserire Alarm Host IP e Alarm Host Port. Il primo è l'indirizzo IP del PC in cui vi è installato il client software iVMS-4000 destinatario degli allarmi. La seconda è la porta di rete utilizzata per l'invio degli allarmi; deve essere compatibile con il valore configurato nel client software iVMS-400. (la porta di default è la 7200).

Configurazione del Multicast

L'impostazione del multicast permette di risolvere problemi di limitazione di banda qualora uno stream video venga richiesto da più di un client. Gli indirizzi multicast appartengono al range di indirizzi in classe D compreso fra 224.0.0.0 e 239.255.255.255. E' consigliabile utilizzare il range di indirizzi IP da 239.252.0.0 sino a 239.255.255.255.

Per impostare il multicast:

1. Accedere al menu Network cliccando su Menu > Setting > Network.
2. Selezionare il tab **Advanced**.
3. Cliccare il pulsante Set di fianco a Host/Others per accedere al menu Host/Others.
4. Impostare Multicast IP, come mostrato in Figura 10. Quando si va ad aggiungere un dispositivo al client software iVMS-4000, l'indirizzo IP multi cast deve essere lo stesso di quello impostato nel DVR stesso.

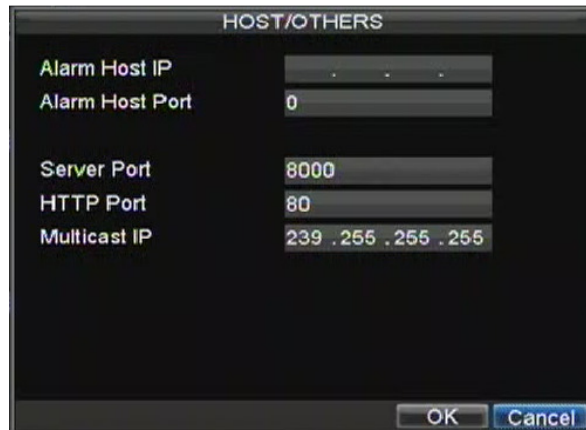


Figura 10. Menu Host/Others

5. Cliccare su OK per salvare ed uscire del menu.

Configurazione delle Porte Server e HTTP

E' possibile modificare le porte server ed HTTP. La porta di default del server è 8000 mentre la porta di default HTTP è 80.

Per cambiare le porte di default:

1. Accedere al menu Network cliccando su **Menu > Setting > Network**.
2. Selezionare il tab **Advanced**.
3. Cliccare il pulsante Set di fianco a **Host/Others** per accedere al menu Host/Others.
4. Inserire le nuove porte Server Port e HTTP Port, come mostrato in Figura 11.

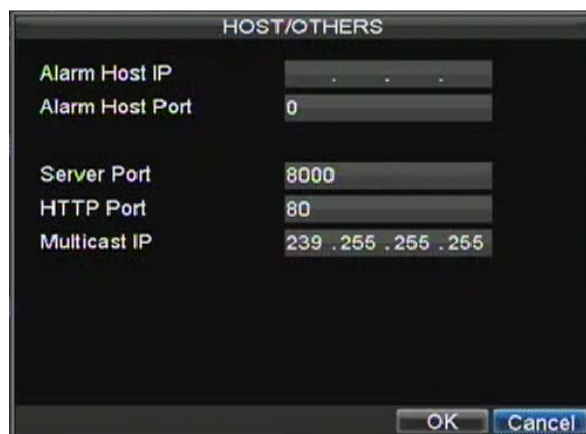


Figura 11. Menu Host/Others

Nota: La porta server può venire configurata nel range 2000-65535 e viene usata per la connessione mediante software client iVMS-4000. La porta HTTP è usata per la connessione remota via web browser.

Configurazione delle Impostazione E-mail

Per configurare le impostazioni per l'invio delle E-mail:

1. Accedere al menu Network cliccando su **Menu > Setting > Network**.
2. Selezionare il tab **Advanced**.
3. Cliccare il pulsante Set di fianco al campo E-mail per accedere al menu E-mail. Il menu E-mail è mostrato in Figura 12.



Figura 12. Menu Email

4. Inserire le impostazioni e-mail. Fare riferimento alla Figura 12 per dettagli.
5. Abilitare **Attached JPEG File** se si desidera allegare alla e-mail un'immagine, l'intervallo rappresenta il tempo fra due e-mail adiacenti.
6. Cliccare il pulsante Test per testare l'impostazione e-mail.
7. Cliccare il pulsante OK per salvare ed uscire dal menu E-mail.

Nota: Si consiglia di testare l'invio delle e-mail dopo averle configurate.

CAPITOLO 9

Gestione PTZ

Il Menu PTZ

Il menu PTZ è accessibile sia mediante il mouse che mediante pannello frontale / telecomando IR. Per accedere velocemente alle funzionalità PTZ cliccare su un riquadro con il pulsante destro quando ci si trova in modalità PTZ. Apparirà il menu di Figura 1.

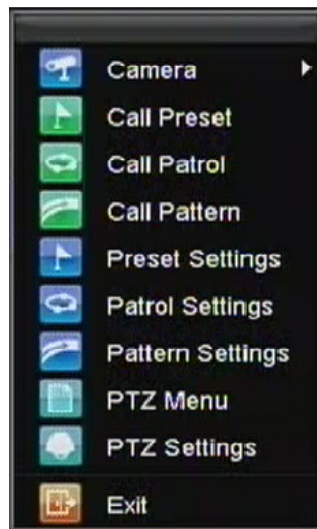


Figura 1. Menu PTZ richiamato dal Mouse

Le voci del menu sono le seguenti:

- **Camera:** Selezionare una camera di tipo PTZ.
- **Call Preset:** Richiamare un Preset.
- **Call Patrol:** Richiamare una Patrol.
- **Call Pattern:** Richiamare un Pattern.
- **Patrol Setting:** Accedere al menu di configurazione dei Patrol.
- **Pattern Setting:** Accedere al menu di configurazione dei Pattern.
- **PTZ Setting:** Accedere al menu di configurazione PTZ.

Configurazione delle Impostazioni PTZ

L' impostazione per una camera brandeggiabile dei parametri PTZ deve venire effettuata prima di poter gestire la telemetria della camera stessa. Verificare inoltre che i collegamenti sulla seriale RS-485 del DVR siano stati effettuati correttamente.

Per configurare i parametri PTZ:

1. Accedere al menu PTZ Settings mostrato in Figura 2 cliccando su Menu > Setting > PTZ. Il menu PTZ Settings.

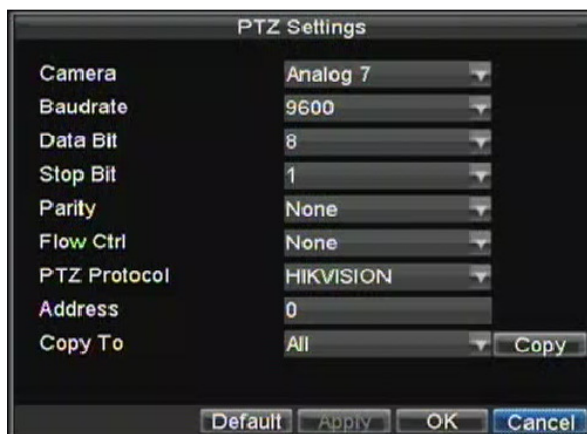


Figura 2. Menu PTZ Settings (Impostazione PTZ)

2. Selezionare il canale PTZ (corrispondente alla camera PTZ) partendo dal menu a tendina a fianco dell'etichetta **Camera**.
3. Inserire i parametri PTZ compatibili con quelli della camera installata.
4. Cliccare su OK per salvare ed uscire dal menu.

Impostazione PTZ, Preset, Patrols e Patterns

Il DVR permette di personalizzare i preset, i patrol ed i pattern di una camera PTZ.

Comprensione dei Comandi PTZ

Prima di impostare i preset, i patrol ed i pattern è importante comprendere le caratteristiche del pannello di controllo PTZ, mostrato in Figura 3.



Figura 3. Interfaccia PTZ Control (Pannello Controllo PTZ)

I comandi del pannello di controllo PTZ includono:

1. **Pulsanti direzionali / Auto-scan:** Comandi per il brandeggio in modalità Pan e Tilt. Il pulsante centrale è anche usato per avviare l'auto scan.
2. **Zoom:** Comando zoom in e zoom out.
3. **Focus:** Comando per regolare il fuoco.
4. **Iris:** Comando per aprire e chiudere l'iride.

5. **Speed:** Imposta la velocità di brandeggio.
6. **Light:** Accende e spegne le luci se compatibile con la camera brandeggiata.
7. **Wiper:** Accende e spegne i tergi se compatibile con la camera brandeggiata.
8. **Zoom In:** Comando zoom in istantaneo.
9. **Center:** Centra PTZ.

Programmazione dei Preset

Per programmare e richiamare i preset su una camera brandeggiabile:

1. Accedere all'interfaccia PTZ Control, mostrata in Figura 3 cliccando su PTZ a partire dal menu del mouse oppure premendo il pulsante PTZ da pannello frontale.
2. Selezionare il pulsante Preset per accedere al menu Preset Control nel tab Preset.
3. Nel menu Preset Control, mostrato in Figure 4, è possibile:
 - **Configurazione Preset:** Usare il pannello controllo PTZ per impostare la posizione del preset. Selezionare un numero di preset e cliccare sul pulsante Set per salvarlo.
 - **Cancellazione Preset:** Selezionare un numero di preset e cliccare sul pulsante Clear per cancellarlo. E' possibile anche cliccare sul pulsante Clear All per cancellare tutti i preset.
 - **Richiamo Preset:** Selezionare un numero di preset e cliccare il pulsante Call per richiamarlo.

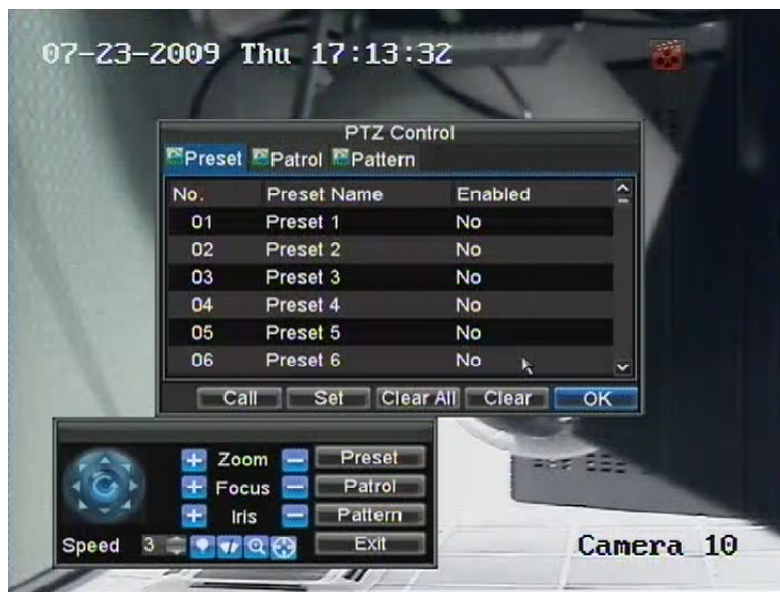


Figura 4. Menu PTZ Control (Controllo PTZ) - Preset

Programmazione dei Patrol

I Patrol sono delle ronde possono venire impostate per muovere la camera PTZ in diversi punti chiave per un tempo impostato in modo ciclico. I punti chiave sono definiti da dei preset precedentemente impostati come spiegato sopra in **Programmazione dei Presets**.

Per impostare ed utilizzare i patrol PTZ:

1. Accedere all'interfaccia PTZ Control, mostrata in Figure 3 cliccando sul comando PTZ dal menu del mouse oppure premendo il pulsante PTZ dal pannello frontale / telecomando IR.
2. Selezionare il pulsante Patrol per accedere al menu PTZ Control nel tab Patrol, mostrato in Figure 5.

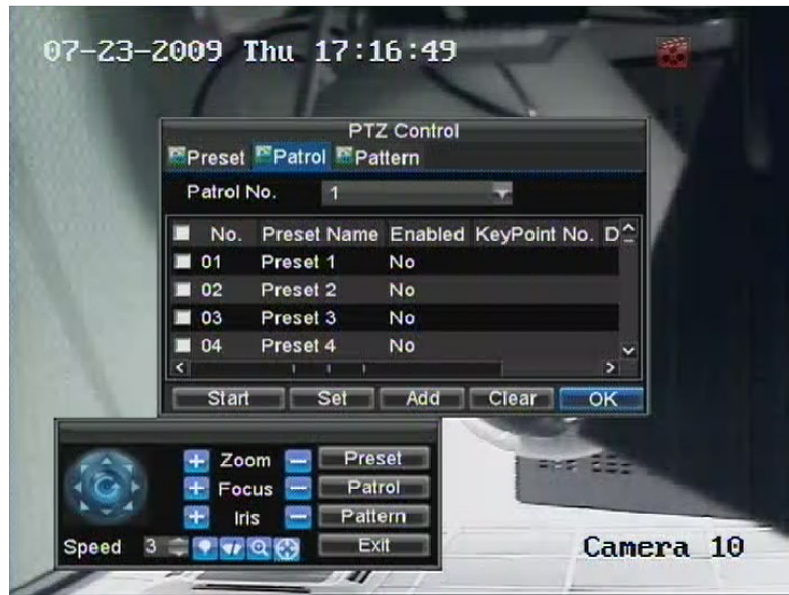


Figura 5. Menu PTZ Control (Controllo PTZ) - Patrol

3. A questo punto sono possibili le seguenti operazioni:
 - **Configurazione Patrol:**
 1. Selezionare il patrol che si desidera impostare su Patrol No. usando il menu a tendina.
 2. Selezionare dei preset validi già configurati e cliccare sul comando Set per accedere al menu Keypoint Setting. Ogni patrol deve avere almeno punti chiave validi.
 3. Impostare il numero i parameri **Key Point No.**, **Duration**, e **Speed** (Figura 6). Il valore **Key Point No.** determina l'ordinamento da seguire per l'esecuzione del patrol. Il valore **Duration** stabilisce il tempo di permanenza nel punto in question. Il valore **Speed** stabilisce con quale velocità si sposta da un punto chiave al successivo.

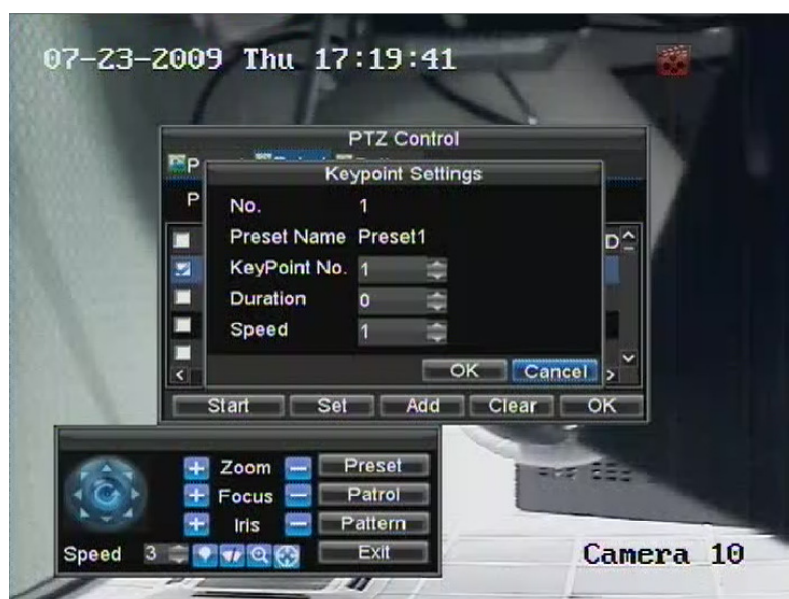


Figura 6. Menu Keypoint Setting (Impostazione Punto Chiave)

4. Cliccare su OK per tornare al menu PTZ Control nel tab Patrol e ripetere i passi 2-3 per configurare anche gli altri punti chiave del patrol.
 5. Dopo aver configurato tutti i punti chiave, cliccare su OK per salvare ed uscire dal menu.
- **Cancellazione Patrol:**
 1. Selezionare il patrol che si desidera cancellare su Patrol No. usando il menu a tendina.
 2. Cliccare sul pulsante Clear per cancellare il patrol.
 - **Richiamare un Patrol:**
 1. Selezionare il patrol che si richiama su Patrol No. usando il menu a tendina.
 2. Cliccare sul pulsante Start per richiamare il Patrol, selezionare il pulsante Stop per arrestare il patrol come mostrato in Figura 7.

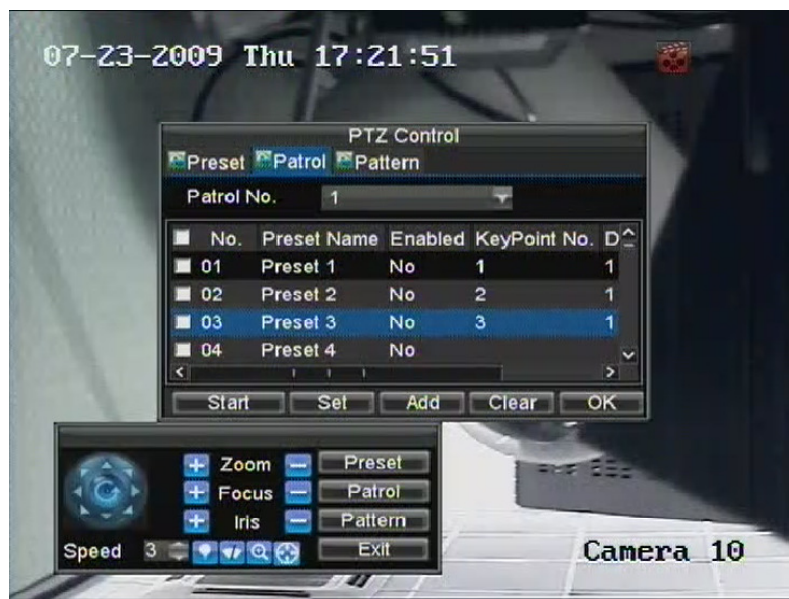


Figura 7. Menu PTZ Control (Controllo PTZ) - Patrol

Programmazione dei Pattern

I Pattern sono delle ronde che possono venire impostati mediante autoapprendimento del movimento PTZ.

Per programmare i pattern:

1. Accedere all'interfaccia PTZ Control cliccando sul comando PTZ dal menu del mouse oppure premendo il pulsante PTZ dal pannello frontale / telecomando IR.
2. Selezionare il tab Pattern per accedere al menu mostrato in Figure 8.

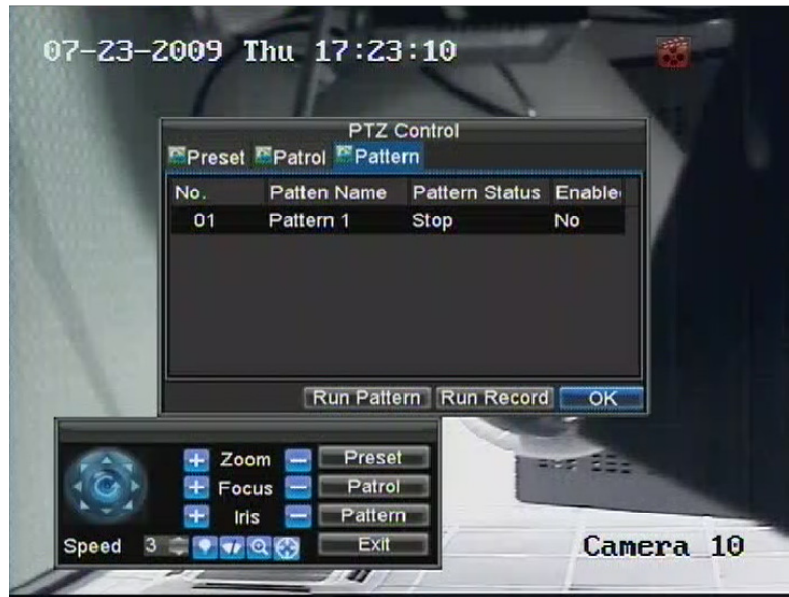


Figura 8. Menu PTZ Control (Controllo PTZ) - Pattern

3. Selezionare il pattern che si desidera impostare su Patter No. usando il menu a tendina.
4. Per memorizzare il pattern, selezionare il pulsante Run Record per avviare la registrazione del movimento PTZ. Il movimento PTZ verrà registrato sino a quando non si preme il pulsante Stop Record.
5. Per avviare il pattern precedentemente memorizzato, cliccare sul pulsante Run Pattern dopo averlo selezionato . Il brandeggio riprodurrà il pattern memorizzato ciclicamente sino a quando non si premerà il pulsane Stop Pattern.
6. Cliccare su OK per salvare ed uscire dal menu.

CAPITOLO 10

Gestione delle Camere

Configurazione delle Camere IP (DS-9000)

Le camera IP sono supportate nei DVR ibridi serie DS-9000 (mentre non sono supportate nei DVR serie DS-9100). I modelli DS-9004HFI-S, DS-9008 HFI-S, DS-9016HFI-S supportano oltre ai canali analogici (rispettivamente 4, 8 e 16) anche dei canali IP (rispettivamente 4, 8, 8 canali con risoluzione 4CIF oppure 2, 4, 4 con risoluzione HD720p). Se usati come NVR, supportano rispettivamente 4, 8, 16 canali con risoluzione 4CIF oppure 2, 4, 8 con risoluzione HD720p.

Prima di configurare le camere IP, assicurarsi che queste siano correttamente collegate ed indirizzate nella stessa rete del DVR e che il DVR stesso sia correttamente collegato ed indirizzato nella rete.

Per configurare una camera su IP:

1. Accedere al menu Camera Management, mostrato in Figura 1 cliccando su Menu > Setting > Camera.

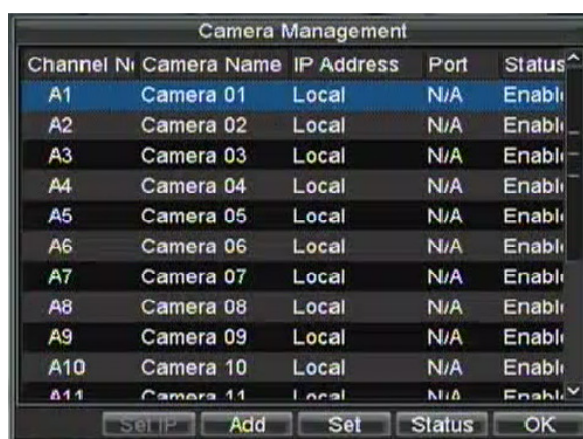


Figura 1. Menu Camera Management (Gestione Camera)

2. Stabilire quanti canali analogici disabilitare. Notare che al fine di aggiungere più di 8 canali IP in 4CIF oppure più di 4 canali IP in 720p, sarà necessario disabilitare alcuni canali analogici. La disabilitazione di un canale analogico estenderà un ulteriore canale IP in 4CIF. La disabilitazione di due canali analogico estenderà un ulteriore canale IP in 720p.
3. Per disabilitare un canale analogico, cliccare sul pulsante Status per accedere al menu Analogue Camera Enabled Status mostrato in Figure 2. Togliere il flag dai campi di tipo checkbox per disabilitare il canale analogico corrispondente. Cliccare su OK per salvare le impostazioni. Apparirà un messaggio di conferma che chiede di riavviare il DVR. Cliccare su Yes per riavviare. Dopo il riavvio del sistema, rientrare di nuovo nel menu Camera Management e continuare con i passi seguenti.

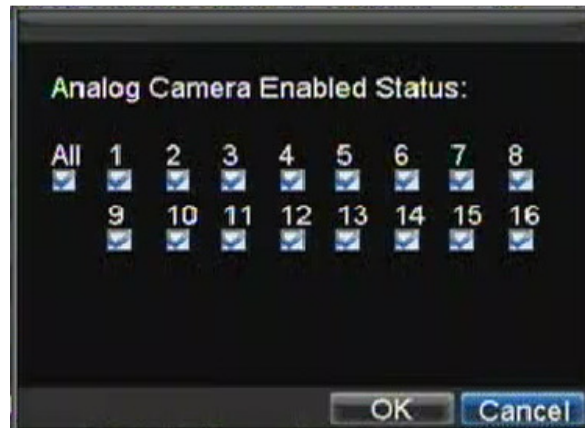


Figura 2. Menu Camera Enabled Status (Stato di Abilitazione delle Camere Analogiche)

4. Selezionare il pulsante Add per accedere al menu IP Channel Settings , mostrato in Figura 3.

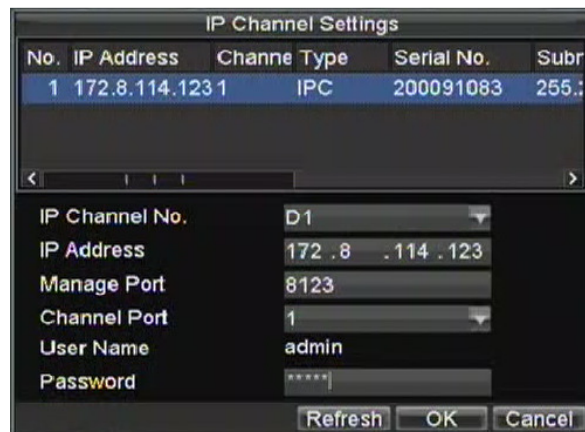


Figura 3. Menu IP Channel Settings (Impostazione Canale IP)

5. Selezionare la camera IP a partire dalla lista. I dispositivi trovati nella lista sono tutti quelli supportati dal software SADP e vengono automaticamente trovati dal DVR. Se non vengono trovate camere IP, inserire i parametri manualmente nei campi sotto.
6. Inserire i parametri della camera IP. Questi includono l'indirizzo IP, le porte, il nome utente e password.
7. Selezionare OK per salvare e ritornare al menu Camera Management.
8. Se la camera IP viene aggiunta correttamente, lo Status per questa verrà presentato come Connected (Figura 4). Viceversa cliccare il pulsante Set per verificare che i parametri siano stati inseriti correttamente. Cliccando sul pulsante Delete è possibile eliminare una camera IP precedentemente aggiunta.

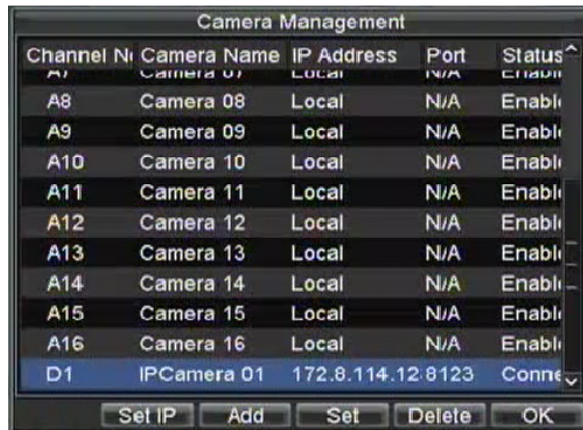


Figura 4. Menu Camera Management – Camera su IP Connessa

9. Cliccare su OK per uscire dal menu Camera Management.

Per impostare i parametri di compressione di una camera IP:

1. Accedere la menu Record Settings, mostrato in Figura 5 cliccando su: Menu > Setting > Record.

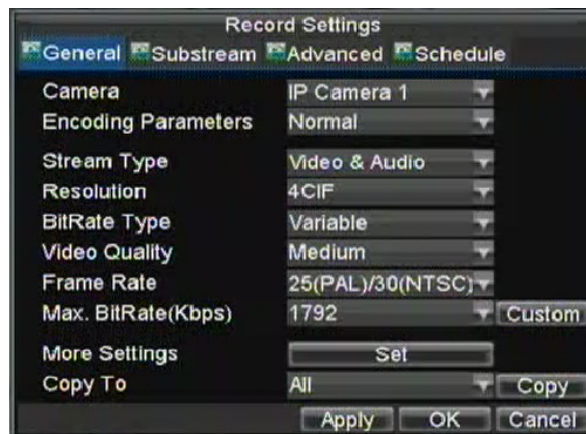


Figura 5. Menu Record Settings (Impostazione Registrazione) - General

2. Selezionare il tab **General**.
3. Selezionare la camera IP da configurare a partire dal campo Camera con il menu a tendina.
4. Impostare i parametri di compressione della camera IP. Se la camera IP è stata correttamente aggiunta, il DVR visualizzerà in modalità Preview la titolazione OSD comprensiva del nome del canale oltre che i parametri di compressione relativi dell'impostazione corrente.
5. Selezionare il tab **Sub stream Settings** per accedere al menu dei parametri del Sub Stream, mostrato in Figura 6.

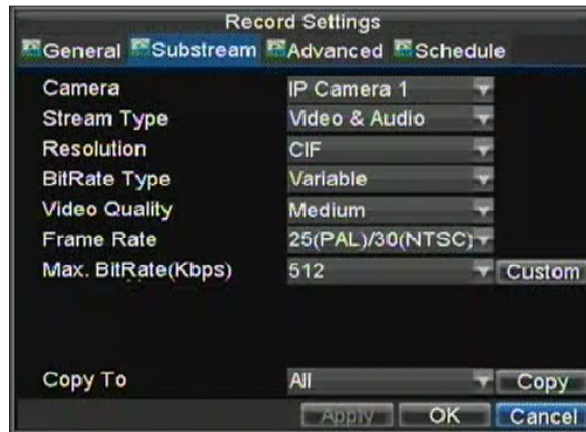


Figura 6. Menu Record Settings (Impostazione Registrazione) - Substream

6. Configurare le impostazioni del substream (usato solo in modalità preview da remoto).
7. Cliccare su OK per salvare ed uscire dal menu.

Nota: La risoluzione, il frame rate ed il bit rate dipendono dalle prestazioni della camera IP.

Configurazione Impostazioni Titolazione OSD

Le impostazioni relative alla titolazione On Screen Display (OSD) vengono configurate nel menu Camera Management. La titolazione della camera viene visualizzata in modalità Preview ed includono data, ora e il nome della camera.

Per configurare la titolazione OSD:

1. Accedere al menu Camera Settings, mostrato in Figura 1 cliccando su: Menu > Setting > Camera.
2. Selezionare il numero del canale relativamente al quale si desidera impostare la titolazione OSD sul campo **Camera** usando il menu a tendina. Cliccare il pulsante Set.
3. Configurare le impostazioni di titolazione OSD, come mostrato in Figura 7.



Figura 7. Menu OSD Settings (Impostazione Titolazione OSD)

Impostazione delle Zone di Mascheramento

E' possibile impostare delle zone di mascheramento all'interno del campo di vista della telecamera.

Per impostare le zone di mascheramento:

1. Accedere al menu Camera Settings, mostrato in Figura 1 cliccando su Menu > Setting > Camera e selezionare il tab **Advanced**.
2. Selezionare il canale su cui impostare le zone di mascheramento in corrispondenza al campo **Camera** usando il menu a tendina. Cliccare il pulsante Set.

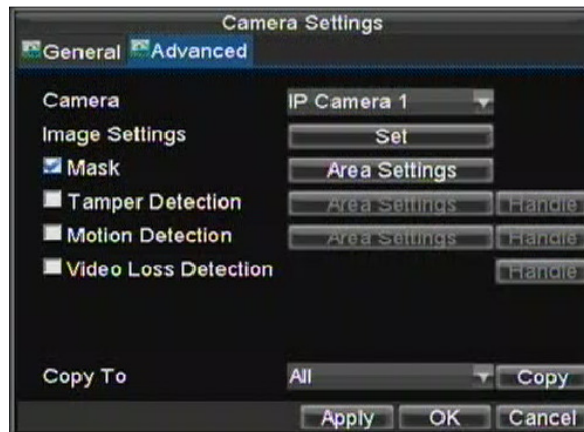


Figura 8. Menu Advanced Camera Settings

3. Mettere un flag nel campo di tipo checkbox **Mask** per abilitare la funzione.
4. Cliccare il pulsante Area Settings per accedere al menu Area Settings.
5. Impostare l'area di mascheramento come mostrato in Figura 9. Si possono impostare sino a 4 aree.



Figura 9. Impostazione delle Aree di Mascheramento

6. Selezionare OK per salvare ed uscire.

Configurazione dei Parametri di Visualizzazione

I parametri di visualizzazione delle camere quali luminosità, contrasto, saturazione e coda possono venire impostati nel menu Camera Setting.

Per impostare i parametri di visualizzazione:

1. Accedere la menu Camera Setting, mostrato in Figura 1 cliccando su Menu > Setting > Camera.
2. Selezionare il canale su cui impostare le zone di mascheramento in corrispondenza al campo **Camera** usando il menu a tendina. Cliccare sul pulsante Set.
3. Selezionare il tab **Advanced** del menu Camera Settings, mostrato in Figura 8.
4. Cliccare il pulsante Set di fianco all'etichetta Color Settings.
5. Impostare i parametri di visualizzazione come mostrato in Figura 10. Luminosità, contrasto, saturazione e coda possono venire impostati. La regolazione dei parametri di visualizzazione avrà effetto non solo sulle immagini di tipo Preview ma anche su quelle registrate.



Figura 10. Impostazione dei Parametri di Visualizzazione

CAPITOLO 11

Gestione degli HDD

Gestione degli HDD

Inizializzazione degli HDD

Un HDD appena installato nel DVR deve venire inizializzato (formattato) prima di poterlo utilizzare. L'inizializzazione cancellerà tutti i dati all'interno dell'HDD.

Per inizializzare un HDD:

1. Accedere al menu HDD Management, mostrato in Figura 1 cliccando su Menu > HDD.



Figura 1. Menu HDD Management (Gestione HDD)

2. Selezionare l'HDD che si desidera inizializzare
3. Cliccare il pulsante Init.
4. Selezionare OK dal messaggio di richiesta conferma per avviare l'inizializzazione. Dopo aver inizializzato l'HDD, lo stato dell'HDD cambierà da Abnormal a Normal.

Impostazione dei Gruppi di HDD

E' possibile raggruppare in gruppi HDD multipli. Ciascun canale può quindi venire associato ad un gruppo di HDD.

Per impostare un gruppo di HDD:

1. Accedere al menu HDD Management cliccando su Menu > HDD.
2. Selezionare gli HDDs da aggiungere al gruppo.
3. Selezionare il pulsante Group per accedere al menu Group Settings.
4. Impostare il parametro **HDD Group Number**, come mostrato in Figura 2.



Figura 2. Menu Group Settings (Impostazione Gruppi)

5. Selezionare OK per salvare ed uscire dal menu.

Nota: Di default, tutti gli HDD appartengono al gruppo 1.

Impostazione dello Stato degli HDD

E' possibile impostare lo stato degli HDD. Gli stati previsti sono quello di ridondanza, quello di sola/lettura oppure quello di lettura / scrittura.

Impostazione HDD in Sola/Lettura

Un HDD può venire impostato in modalità di sola lettura al fine di evitare la cancellazione di file importanti in esso registrati.

Per impostare un HDD in modalità sola lettura:

1. Accedere al menu HDD Management cliccando su Menu > HDD.
2. Selezionare l' HDD da proteggere.
3. Selezionare il pulsante Property button per accedere al menu Property Settings, mostrato in Figura 3.

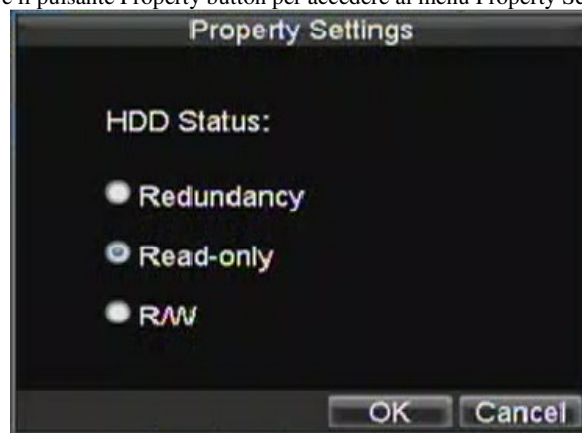


Figura 3. Menu Property Settings (Impostazione Proprietà)

-
4. Impostare la voce HDD Status su Read-Only.
 5. Selezionare OK per salvare ed uscire dal menu.

Nota: Una volta impostato in sola lettura, l'HDD non può essere sovrascritto fino a quando non si reimposta in modalità lettura/scrittura. Se l'HDD che è correntemente in corso di scrittura viene impostato in sola/lettura, i file verranno registrati nel prossimo HDD del gruppo. In assenza di un altro HDD, tale impostazione comporta la mancata registrazione delle immagini nel DVR.

Impostazione Ridondanza degli HDD

Al fine di impostare la ridondanza di un HDD nel DVR, è necessario avere almeno due HDD installati. L'impostazione della ridondanza degli HDD permette al DVR di creare una copia ridondante dei file in HDD multipli al fine di mantenere una copia delle immagini in caso guasto sull'HDD.

Per impostare la ridondanza:

1. Accedere al menu HDD Management cliccando su Menu > HDD.
2. Selezionare l'HDD da impostare come ridondante.
3. Selezionare il pulsante Property per accedere al menu Property Settings, come mostrato in Figura 3.
4. Impostare la voce HDD Status su Redundancy.
5. Selezionare OK per salvare ed uscire.

Nota: L'HDD che viene impostato come ridondante viene usato per memorizzare una copia della registrazione. Se un HDD viene impostato come ridondante, almeno un HDD deve essere impostato in modalità scrittura/lettura.

Controllare lo Stato degli HDD

E' possibile controllare lo stato di un qualsiasi HDD installato nel DVR in qualsiasi momento.

Per controllare lo stato di un HDD:

1. Accedere al menu HDD Management cliccando su Menu > HDD.
2. Lo stato di un HDD è mostrato nella colonna Status. Se lo stato è Normal oppure Hibernated, L'HDD sta funzionando correttamente. Se lo stato è Abnormal e l'HDD è già stato inizializzato, L'HDD deve venire sostituito. Se lo stato è Uninitialized, è necessario inizializzare l'HDD prima di poterlo utilizzare.

E' anche possibile visualizzare le informazioni relative alla diagnostica SMART degli HDD.

Per visualizzare le informazione di diagnostica SMART di un HDD:

1. Accedere al menu Log Search, mostrato in Figura 4 cliccando su Menu > Maintenance > Log.



Figura 4. Menu Log Search

2. Impostare Major Type su Information.
3. Impostare Minor Type su HDD SMART.
4. Inserire l'ora di inizio e l'ora di fine.
5. Cliccare il pulsante Search per iniziare la ricerca. Verrà visualizzata una lista di risultati simile a quella di Figura 5.

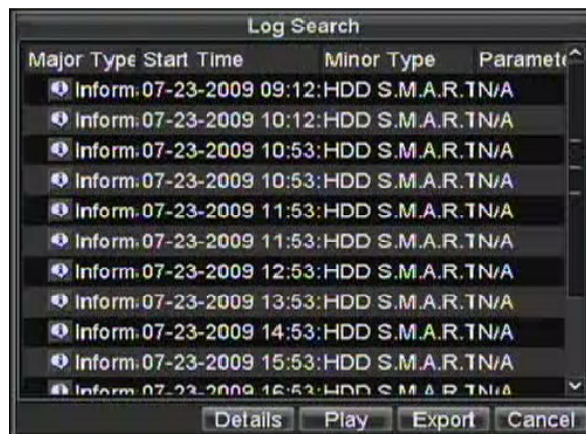


Figura 5. Risultati Log Search

6. Selezionare una riga dalla lista e cliccare il pulsante Details.
7. Verranno visualizzate le informazioni SMART, come in Figura 6.



Figura 6. Informazioni SMART

Configurazioni degli Allarmi HDD

Gli allarmi degli HDD vengono attivati quando l' HDD non è inizializzato oppure si trova in uno stato anomalo.

Per impostare gli allarmi HDD:

1. Accedere al menu Exception, mostrato in Figura 7 cliccando su: Menu > Exception.

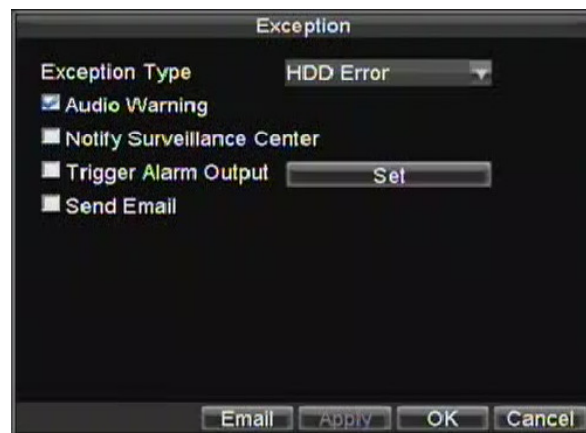


Figura 7. Menu Exception (Eccezioni)

2. Selezionare la voce HDD Error in corrispondenza del campo **Exception Type** usando il menu a tendina.
3. Impostare un'azione da attivare in caso di allarme.

CAPITOLO 12

Gestione del DVR

Configurazione delle Impostazioni del Sistema

Configurazione delle Impostazioni Generali

Le impostazioni generali del DVR (quali la lingua di sistema) possono venire configurate nel menu General Settings.

Per configurare le impostazioni generali:

1. Accedere al menu General Settings, mostrato in Figura 1 cliccando su **Menu > Setting > General**.

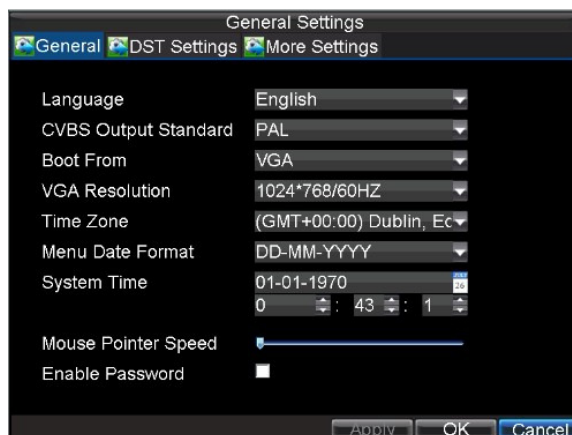


Figura 1. Menu General Settings (Impostazioni Generali)

2. Selezionare il tab **General** del menu General Settings
3. Configurare le impostazioni generali quali:
 - **Language:** Lingua di default dei menu del DVR.
 - **CVBS Output Standard:** Standard uscita video: NTSC oppure PAL.
 - **Boot From:** Seleziona l'avvio dall'uscita VGA oppure HDMI.
 - **VGA Resolution:** Imposta la risoluzione delle uscite VGA e HDMI.
 - **Time Zone:** Fuso orario corrente per il DVR.
 - **Menu Date Format:** Formato della data e dell'ora.
 - **System Time:** Data ed ora del sistema.
 - **Mouse Pointer Speed:** Velocità del puntatore del mouse.
 - **Enable Password:** Abilita / Disabilita gli account utente del DVR.

Nota: Quando si imposta l'avvio del DVR da uscita VGA, l'uscita VGA diventerà l'uscita principale. Su essa saranno disponibili tutte le operazioni a partire dalla modalità Preview. L'uscita VIDEO OUT verrà impostata come uscita ausiliaria Aux, con disponibilità delle modalità PTZ, Playback, e Preview. L'uscita VIDEO SPOT OUT permetterà la sola modalità Preview. L'uscita audio AUDIO OUT è legata all'uscita VIDEO OUT mentre l'uscita AUDIO SPOT OUT è legata all'uscita VGA.

Quando si imposta l'avvio del DVR da uscita HDMI, l'uscita HDMI diventerà l'uscita principale. Su essa saranno disponibili tutte le operazioni a partire dalla modalità Preview. Le uscite VIDEO OUT, VIDEO SPOT OUT, AUDIO OUT, AUDIO SPOT OUT hanno le medesime funzioni precedenti. Le uscite VGA e HDMI non possono essere attive contemporaneamente.

Configurazione delle Impostazioni Avanzate

Per configurare le impostazioni avanzate del DVR:

1. Accedere al menu General Settings, mostrato in Figura 1 cliccando su **Menu > Setting > General**.
2. Selezionare il tab **More Settings**; vi condurrà sul menu More Settings, mostrato in Figura 2.

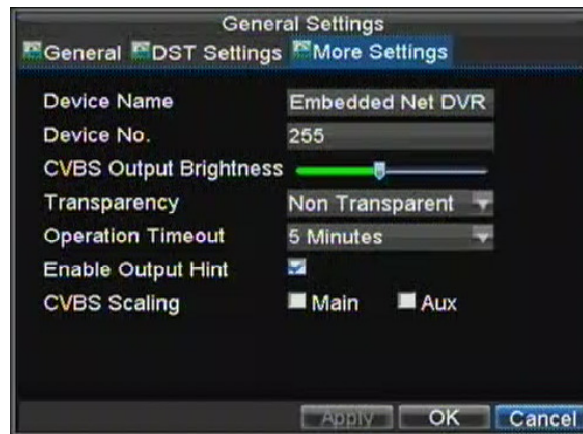


Figura 2. Menu More Settings (Impostazione Aggiuntive)

3. Impostare i seguenti parametri:
 - **Device Name:** Nome del DVR.
 - **Device No.:** Numero del DVR.
 - **CVBS Output Brightness:** Luminosità uscita video CVBS.
 - **Transparency:** Livello di trasparenza del menu.
 - **Operation Timeout:** Tempo di inutilizzo dopo il quale il sistema ritorna automaticamente in modalità Preview a partire dalle pagine del menu.
 - **Enable Output Hint:** Per visualizzare lo stato delle uscite in preview.
 - **CVBS Scaling:** Abilita / Disabilita lo scaling delle uscite video main e aux.

Impostazioni della Porta RS232

Per configurare dispositivi sulla porta RS232 del DVR:

1. Accedere al menu RS232 Settings, cliccando su **Menu > Setting > RS232**.

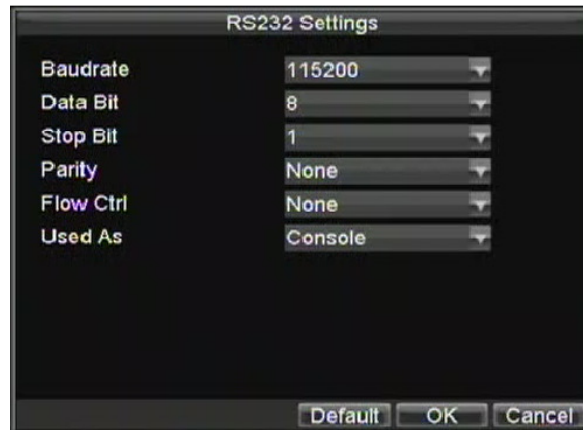


Figura 3. Menu RS232 Settings (Impostazione RS232)

2. Impostare i parametri RS-232.
3. La porta RS-232 può essere impostata in due modi:
 - **Parameter Control:** Collegare un PC al DVR mediante una porta seriale. I parametri del dispositivo possono venire impostati mediante Hyperterminal (le impostazioni della porta del PC devono essere le stesse di quella della porta RS-232 del DVR).
 - **Transparent Channel:** Collegare il dispositivo seriale direttamente al DVR. Il dispositivo seriale sarà controllato remotamente dal un PC in rete.

Gestione degli Account Utenti

Di default, il DVR dispone di un solo utente amministratore il quale accede a tutte le funzionalità del DVR sia da locale che da remoto. L'utente amministratore di default ha come nome utente **admin** e come password **12345**. Per ragioni di sicurezza ha senso modificare la password dell'utente amministratore.

Aggiungere un Nuovo Utente

E' possibile aggiungere sino a 31 nuovi utenti sul DVR. Per aggiungere dei nuovi utenti:

Accedere al menu User Settings, mostrato in Figura 4 cliccando su **Menu > Setting > User**.

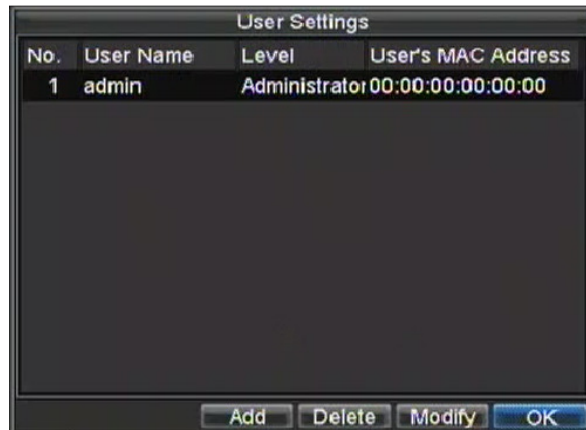


Figura 4. Menu User Settings (Impostazione Utenti)

1. Selezionare il pulsante Add per accedere al menu Add User, mostrato in Figura 5.

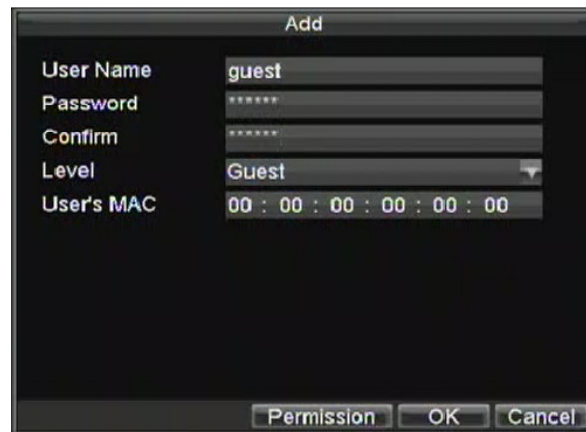


Figura 5. Menu User Settings (Impostazione Utenti) - Aggiungere un utente

2. Inserire i parametri del nuovo utente quali il nome utente, la password, il livello di accesso al DVR e l'indirizzo MAC associato.
3. Il parametro Level rappresenta il livello di accesso dell'utente al DVR. Può essere:
 - **Operator:** L'utente con livello Operatore ha la possibilità di configurare da remoto l'audio bidirezionale e tutti i parametri relativi all'impostazione dei canali.
 - **Guest:** L'utente con livello Ospite non ha la possibilità di configurare le impostazioni da remoto, ma ha i privilegi per la configurazione da locali e il playback da remoto.
4. Se il parametro **User's MAC** è configurato ed abilitato, l'utente può accedere al DVR solo da un particolare indirizzo MAC in rete.
5. Selezionare il pulsanti Permission per accedere al menu Privilege Settings, mostrato in Figura 6.



Figura 6. Menu Permission Settings (Impostazione Privilegi) – Da Locale

6. Configurare i privilegi di accesso da locale (operando direttamente sul DVR) selezionando il tab **Local Permission**. Questi includono:
 - **Local Log Search:** Ricerca da locale sul log del DVR.
 - **Local Configuration:** Configurazione e ripristino parametri di default da locale. Impostazione ed esportazione configurazione del DVR da locale.
 - **Local Camera Management:** Abilitazione o disabilitazione canali analogici e possibilità di aggiungere canali IP da locale.
 - **Local Advanced Management:** Gestione HDD da locale (include l'inizializzazione e il cambio di stato dell'HDD). Possibilità di aggiornare il firmware del DVR e di commutare le uscite di allarme da locale.
 - **Local Shutdown/Reboot:** Spegnimento e Riavvio del DVR da locale.
7. Cliccare sul tab **Network Permission** per configurare i privilegi da remoto (operando sul DVR mediante un PC in rete), come mostrato in Figura 7. I privilegi di rete includono:

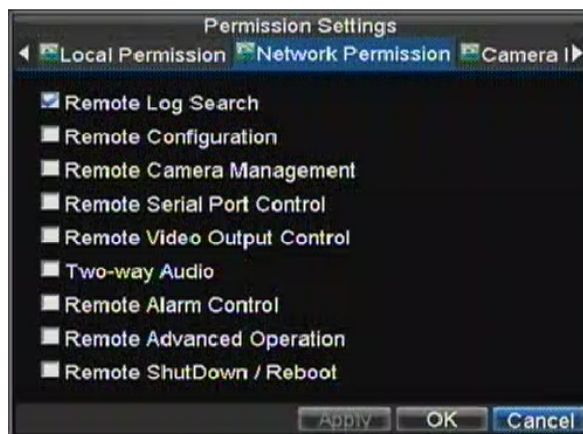


Figura 7. Menu Permission Settings (Impostazione Privilegi) – Da Remoto

- **Remote Log Search:** Ricerca e salvataggio sul log del DVR da remoto.
- **Remote Configuration:** Configurazione e ripristino parametri di default da remoto. Impostazione ed esportazione configurazione del DVR da remoto.
- **Remote Channel Management:** Abilitazione o disabilitazione canali analogici da remoto e possibilità di aggiungere canali IP da remoto.
- **Remote Serial Port Control:** Configurazione parametri porte RS232 e RS485 da remoto.
- **Remote Video Output Control:** Configurazione delle impostazioni dell'uscita video da remoto.
- **Two-Way Audio:** Utilizzo del canale audio bidirezionale fra client remoto e DVR.

- **Remote Alarm Control:** Ricezione allarmi remoti e controllo delle uscite di allarme del DVR.
 - **Remote Advanced Management:** Gestione HDD da remoto (include l'inizializzazione e il cambio di stato dell'HDD). Possibilità di aggiornare il firmware del DVR e di controllare le uscite di allarme da remoto.
 - **Remote Shutdown/Reboot:** Spegnimento e Riavvio del DVR da remoto.
8. Cliccare sul tab **Channel Permission** per configurare i privilegi dei canali, come mostrato in Figura 8. I privilegi dei canali includono:



Figura 8. Menu Channel Privileges

- **Remote Live View:** Seleziona e visualizza da remote le immagini in Preview.
 - **Local Manual Record:** Avvia e arresta la registrazione manuale da locale.
 - **Remote Record Starting:** Avvia e arresta la registrazione manuale da remoto.
 - **Local Playback:** Playback della registrazione da locale.
 - **Remote Playback:** Playback della registrazione da remoto e download dei file.
 - **Local PTZ Control:** Controllo PTZ da locale.
 - **Remote PTZ Control:** Controllo PTZ da remoto.
 - **Local Video Export:** Backup da locale dei file di ciascun canale.
9. Cliccare sul pulsante OK per salvare ed uscire dal menu.

Nota: Se si dimentica la password dell'utente amministratore del DVR è necessario contattare il fornitore con il numero seriale del DVR per ottenere un codice di sicurezza per ripristinare il DVR.

Cancellazione di un Utente

Per cancellare un utente un utente dal DVR:

1. Accedere al menu User Settings cliccando su Menu > Settings > User.
2. Selezionare l'utente da cancellare.
3. Cliccare il pulsante Delete per cancellare l'utente.
4. Cliccare il pulsante OK per uscire dal menu.

Modifica di un Utente

Per modificare un utente:

1. Accedere al meu User Settings cliccando su Menu > Settings > User.
2. Selezionare un utente da modificare.

3. Cliccare il pulsante Modify per accedere al menu Modify, mostrato in Figura 9.

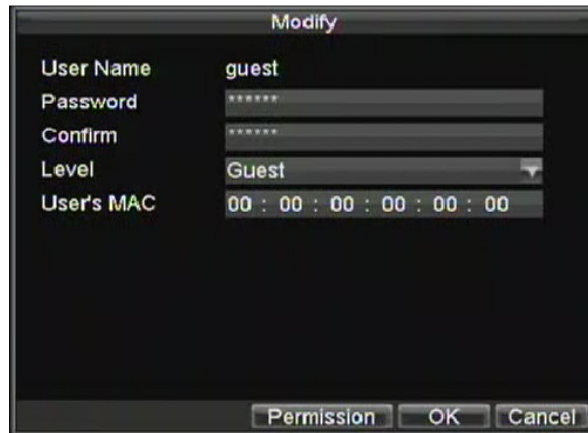


Figura 9. Menu Modify (Modifica Utente)

4. Editare I nuovi parametric per l'utente.
5. Per modificare i permessi dell'utente, cliccare sul pulsante Permission (vedere la sezione sopra per la configurazione dei permessi dell'utente).
6. Cliccare il pulsante OK per uscire dal menu.

Gestione del Sistema

Importazione ed Esportazione della Configurazione del DVR

La configurazione del DVR può venire esportata su un dispositivo USB per poi venire successivamente importata in un altro DVR.

Per importare oppure esportare la configurazione del DVR:

1. Accedere al menu Import/Export Configuration, mostrato in Figura 10 cliccando su: Menu > Maintenance > Configuration.



Figura 10. Menu Import/Export Configuration (Importazione / Esportazione Configurazione)

2. Cliccare su Export per esportare il file di configurazione su un dispositivo USB connesso al DVR.
3. Per importare il file di configurazione, selezionarlo innanzi tutto dal dispositivo USB e cliccare il pulsante Import. Alla fine del processo di importazione il DVR si riavvierà.
4. Cliccare il pulsante Cancel per uscire dal menu.

Aggiornamento del Firmware del DVR

Il firmware del DVR può venire aggiornato mediante dispositivo USB.

Per aggiornare il DVR da dispositivo USB:

1. Collegare il dispositivo USB al DVR. Il firmware si deve trovare nella radice (root) del dispositivo USB.
2. Accedere al menu Firmware Update, mostrato in Figura 11 cliccando su Menu > Maintenance > Upgrade.

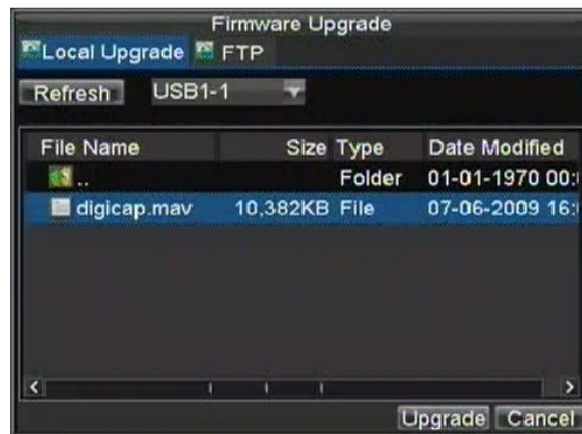


Figura 11. Menu Firmware Upgrade (Aggiornamento Firmware)

3. Selezionare il tab **Local Upgrade**.
4. Selezionare il firmware sul dispositivo USB.
5. Cliccare sul pulsante Upgrade per iniziare il processo di aggiornamento del firmware.
6. Alla fine del processo di aggiornamento del firmware, il DVR si riavvierà.

Nota: Se l'aggiornamento non va a buon fine contattare il fornitore per assistenza.

Ripristino delle Impostazioni di Default del DVR

Per ripristinare le impostazioni di default sul DVR:

1. Accedere al menu Default Settings, mostrati in Figura 13 cliccando su Menu > Maintenance > Default.

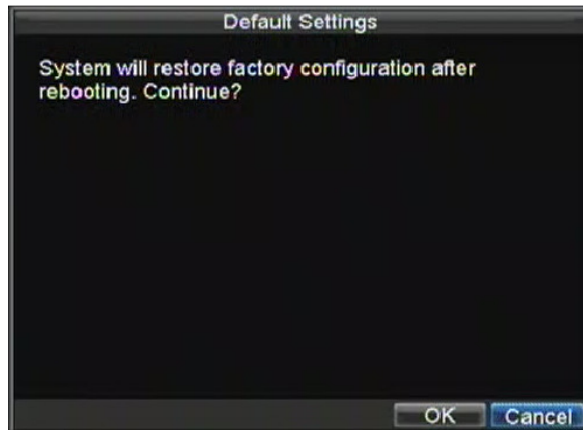


Figura 13. Menu Default Settings (Impostazioni di Default)

Selezionare OK per ripristinare le impostazioni di default del DVR.

Nota: Le impostazioni di rete quali indirizzo IP, subnet mask, e indirizzo del gateway non verranno ripristinate.

Visualizzazione delle Informazioni di Sistema

Per visualizzare le informazioni di sistema:

1. Accedere al menu Information, mostrato in Figura 14 cliccando su: Menu > Maintenance > Information.

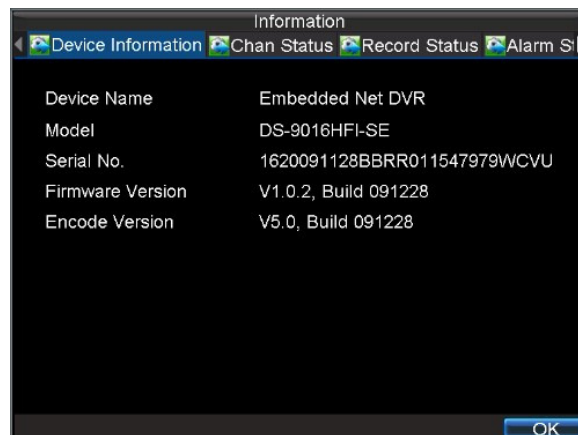


Figura 14. Menu Information (Informazioni di Sistema)

2. Selezionare uno dei tab disponibili per controllare le informazioni di sistema, lo stato dei canali, lo stato della registrazione, lo stato degli allarmi, lo stato della rete e lo stato degli HDD.
3. Selezionare il pulsante OK per uscire alla pagina precedente.

Visualizzazione del Log di Sistema

Per accedere al Log di sistema e visualizzare gli eventi:

1. Accedere al menu Log Search, mostrato in Figura 15 cliccando su Menu > Maintenance > Log Search.



Figura 15. Menu Log Search (Ricerca sul Log)

2. Impostare i parametri del filtro di ricerca.
3. Cliccare il pulsante Search per avviare la ricerca sulla base dei parametri impostati. Se vengono trovate delle voci compatibili con i parametri per la ricerca, verranno visualizzate in una lista simile a quella in Figura 16.



Figura 16. Menu Log Search (Ricerca sul Log) - Risultati della Ricerca

4. Per vedere informazioni più dettagliate riguardo una riga, selezionarla e cliccare il pulsante Details.
5. Compatibilmente con la riga selezionata, sarà possibile visualizzare il file associati all'evento e riprodurli cliccando sul pulsante Play.
6. Il Log file può venire anche esportato su un dispositivo USB. Per esportare il Log file collegare il dispositivo USB al DVR, selezionare il log da esportare cliccare sul pulsante Export. Vi condurrà nel menu Log Search Export, mostrato in Figura 17. Cliccare il pulsante Export per esportare il log sul

dispositivo USB. Il file esportato verrà nominato con la data ed ora al momento dell'esportazione (per esempio: 201007011627.txt).

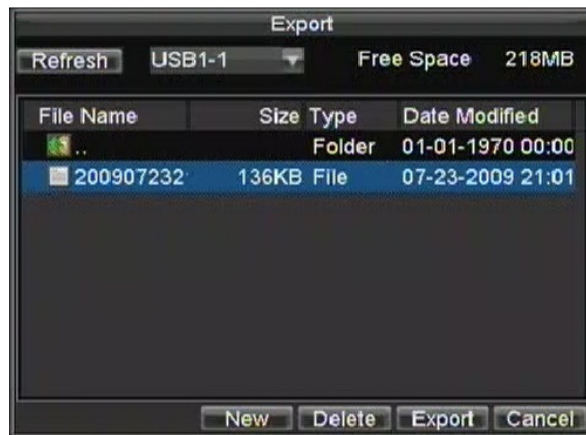


Figura 17. Menu Export (Esportazione del Log)

7. Cliccare su Cancel per uscire dal menu.

CAPITOLO 12

Appendice

Domande Frequenti

- **Perchè il DVR attiva il cicalino subito dopo l'avvio?**

Ci possono essere diversi motivi:

1. Non ci sono HDD installati all'interno del DVR.
2. Gli HDD non sono stati inizializzati.
3. Un HDD è da sostituire perchè guasto.

Se si desidera usare il DVR senza alcun HDD, bisogna disabilitare la segnalazione acustica del cicalino in presenza di anomalia HDD nel menu Exception Settings (Vedere **Impostazioni Eccezioni**).

- **Perchè il DVR non risponde al telecomando IR?**

Ci possono essere diversi motivi, vedere la sezione **Utilizzo del Telecomando IR**, e controllare in particolare:

1. Controllare la presenza delle batterie e verificarne la corretta polarità.
2. Assicurarsi che le batterie non siano esaurite.
3. Assicurarsi che il ricevitore IR del DVR non sia ostruito.
4. Assicurarsi che non ci siano delle lampade fluorescenti nell'ambiente.

- **Perchè il DVR non risponde ai comandi PTZ?**

Ci possono essere diversi motivi:

1. Controllare le connessioni RS-485.

2. Controllare che il protocollo di telemetria seriale sia corretto e verificare l'indirizzo di telemetria impostato sulla dome e sul DVR.

3. Controllare che il baud rate sia corretto.
4. Controllare che il formato dei dati sia corretto.
5. Assicurarsi che la scheda RS485 non sia danneggiata.

- **Perchè non ci sono immagini registrate dopo eventi di motion detection?**

Controllare:

1. Controllare che l'impostazione della registrazione sia stata effettuata correttamente andando su: **Calendario della Registrazione**.
2. Controllare che l'impostazione del motion detection sia stata effettuata correttamente andando su: **Impostazione del Motion Detection**.
3. **Assicurarsi** che sui canali si sia effettivamente attivato il motion detection (Vedere **Impostazione del Motion Detection**).

- **Perchè il DVR non rileva il dispositivo di esportazione USB?**

C'è la possibilità che il dispositivo USB non sia compatibile con il DVR.

- **Il DVR è in modalità Preview ma non risponde ai comandi da pannello frontale e da mouse.**

Il DVR si può trovare in modalità ausiliaria. Questo accade quando si preme il pulsante MAIN/SPOT da pannello frontale. Per ripristinare l'uscita principale, premere il pulsante MAIN/SPOT di nuovo.