

HIKVISION



Terminale di controllo accessi

Guida introduttiva

UD05637B

Guida introduttiva

©2017 Hangzhou Hikvision Digital Technology Co., Ltd.

Questa è la guida introduttiva per il terminale di controllo degli accessi.

Numero di serie del prodotto	Modello	Nome del prodotto
DS-K1T802	DS-K1T802E	Terminale di controllo degli accessi (tessere EM)
	DS-K1T802M	Terminale di controllo degli accessi (tessere Mifare)

Contiene istruzioni su come utilizzare il prodotto. Il software integrato nel prodotto è regolato dal contratto di licenza con l'utente relativo al prodotto stesso.

Informazioni sul presente manuale

Il presente manuale è protetto da copyright nazionale e internazionale. Hangzhou Hikvision Digital Technology Co., Ltd. ("Hikvision") detiene tutti i diritti sul presente manuale. Il presente manuale non può essere riprodotto, modificato, tradotto o distribuito, parzialmente o totalmente, con qualsiasi mezzo, senza previa autorizzazione scritta di Hikvision.

I marchi commerciali

HIKVISION e gli altri marchi Hikvision sono di proprietà di Hikvision e sono marchi registrati o oggetto di richiesta di registrazione da parte di Hikvision e/o delle sue affiliate. Gli altri marchi commerciali citati nel presente manuale sono di proprietà dei rispettivi titolari. Non si concede alcun diritto di licenza all'utilizzo di tali marchi senza espressa autorizzazione.

Esclusione di responsabilità

NELLA MASSIMA MISURA PREVISTA DALLA LEGGE VIGENTE, HIKVISION ESCLUDE OGNI GARANZIA, ESPLICITA O IMPLICITA, COMPRESA, A TITOLO DI ESEMPIO, LE GARANZIE IMPLICITE DI COMMERCIALIZZABILITÀ E IDONEITÀ A UNO SCOPO SPECIFICO, IN RELAZIONE AL PRESENTE MANUALE. HIKVISION NON ASSICURA, GARANTISCE NÉ DICHIARA ALCUNCHÉ IN RELAZIONE ALL'USO DEL MANUALE O ALLA CORRETTEZZA, ALLA PRECISIONE O ALL'AFFIDABILITÀ DELLE INFORMAZIONI IVI CONTENUTE. L'UTILIZZO DEL PRESENTE MANUALE E L'EVENTUALE AFFIDAMENTO SU DI ESSO SONO INTERAMENTE A RISCHIO DELL'UTENTE E RIENTRANO NELLA SUA RESPONSABILITÀ.

NELLA MASSIMA MISURA PREVISTA DALLA LEGGE VIGENTE, HIKVISION, I SUOI DIRIGENTI, FUNZIONARI, DIPENDENTI O AGENTI NON SARANNO IN ALCUN CASO RESPONSABILI DI DANNI SPECIALI, INDIRETTI, ACCIDENTALI O INDIRETTI, COMPRESI, TRA GLI ALTRI, I DANNI DERIVANTI DA PERDITA DI PROFITTI COMMERCIALI, INTERRUZIONE DELL'ATTIVITÀ, VIOLAZIONI DELLA SICUREZZA O PERDITA DI DATI O DI DOCUMENTAZIONE CHE DOVESSERO MANIFESTARSI IN RELAZIONE ALL'USO DEL PRESENTE MANUALE O ALL'EVENTUALE AFFIDAMENTO SU DI ESSO, ANCHE QUALORA HIKVISION SIA STATA INFORMATA DELLA POSSIBILITÀ DI TALI DANNI.

ALCUNE GIURISDIZIONI NON CONSENTONO L'ESCLUSIONE O LA LIMITAZIONE DI RESPONSABILITÀ O DI DETERMINATI DANNI, QUINDI LE ESCLUSIONI O LIMITAZIONI DI CUI SOPRA O ALCUNE DI ESSE POTREBBERO NON ESSERE APPLICABILI.

Supporto

In caso di domande, contattare il rivenditore locale.

0200001070502

Informazioni sulle normative

Informazioni sulle norme FCC

Tenere presente che modifiche o alterazioni non espressamente approvate dalla parte responsabile della conformità potrebbero invalidare l'autorità dell'utente ad utilizzare l'apparecchiatura.

Conformità alle norme FCC: La presente apparecchiatura è stata sottoposta a test e dichiarata conforme ai limiti stabiliti per i dispositivi digitali di Classe B, in conformità con la Parte 15 delle Norme FCC. Questi limiti sono pensati per fornire una ragionevole protezione contro le interferenze dannose in installazioni residenziali. Questo dispositivo genera, utilizza e può emettere energia a radiofrequenza e, se non installato e utilizzato in conformità alle istruzioni, può causare interferenze dannose alle comunicazioni radio. Tuttavia, non esistono garanzie che l'interferenza non si verifichi in una particolare installazione. Se l'apparecchio provoca interferenze dannose alle ricezioni radiotelevisive, riscontrabili spegnendo e accendendo l'apparecchio, si consiglia di provare a correggerle adottando uno o più dei seguenti accorgimenti:

- Riorientare o riposizionare l'antenna di ricezione.
- Aumentare la distanza tra l'apparecchio e il ricevitore.
- Collegare il dispositivo a una presa su un circuito diverso da quello a cui è collegato il ricevitore.
- Consultare un rivenditore o un tecnico radio/TV.

Installare e utilizzare l'apparecchiatura mantenendo una distanza di almeno 20 cm tra il radiatore e il proprio corpo.

Condizioni delle norme FCC

Questo dispositivo è conforme alla parte 15 delle norme FCC. Il funzionamento è soggetto alle due condizioni seguenti:

1. Il dispositivo non deve causare interferenze dannose.
2. Il dispositivo deve accettare eventuali interferenze in ricezione, ivi comprese quelle che potrebbero provocare un funzionamento indesiderato.



Dichiarazione di Conformità UE

Questo prodotto e gli eventuali accessori in dotazione sono contrassegnati con il marchio "CE" e sono quindi conformi alle norme europee armonizzate vigenti di cui alla Direttiva CEM 2014/30/UE e alla Direttiva RoHS 2011/65/UE.



2012/19/UE (Direttiva RAEE): I prodotti contrassegnati con il presente simbolo non possono essere smaltiti come rifiuti municipali indifferenziati nell'Unione Europea. Per garantire un riciclaggio adeguato, restituire il presente prodotto al proprio rivenditore locale in occasione dell'acquisto di una nuova apparecchiatura equivalente, oppure smaltirlo nei punti di raccolta designati. Per ulteriori informazioni, visitare: www.recyclethis.info.



2006/66/CE (Direttiva sulle batterie): questo prodotto contiene una batteria e non è possibile smaltirlo con i rifiuti municipali indifferenziati nell'Unione Europea. Fare riferimento alla documentazione del prodotto per le informazioni specifiche sulla batteria. La batteria è contrassegnata con il presente simbolo, che potrebbe includere le sigle di cadmio (Cd), piombo (Pb) o mercurio (Hg). Per garantire un riciclaggio adeguato, riportare la batteria al proprio rivenditore locale oppure smaltirla nei punti di raccolta designati. Per ulteriori informazioni, visitare: www.recyclethis.info.

Conformità alla normativa canadese ICES-003

Il presente dispositivo soddisfa i requisiti degli standard CAN ICES-3 (A)/NMB-3(A).



Istruzioni di sicurezza

Le presenti istruzioni servono a garantire che l'utente possa utilizzare il prodotto correttamente, evitando pericoli e danni alla proprietà.

Le misure precauzionali sono indicate con le diciture "**Avvertenze**" e "**Precauzioni**":

Avvertenze: ignorare le avvertenze può causare lesioni gravi o mortali.

Precauzioni: ignorare le precauzioni può causare lesioni alle persone o danni all'apparecchiatura.

	
Avvertenze Seguire queste misure di sicurezza per evitare lesioni gravi o mortali.	Precauzioni Seguire queste precauzioni per evitare lesioni alle persone o danni materiali.



Avvertenze

- Tutte le operazioni elettroniche devono essere rigorosamente conformi alle disposizioni sulla sicurezza elettrica, alle disposizioni sulla prevenzione degli incendi e a qualsiasi altra disposizione locale in materia.
- Utilizzare solo alimentatori forniti da produttori affidabili. La potenza nominale non può essere inferiore al valore indicato.
- Non collegare più dispositivi ad un unico adattatore di corrente, in quanto il sovraccarico potrebbe provocare il surriscaldamento o causare il rischio di un incendio.

Terminale di controllo degli accessi · Guida introduttiva

- Accertarsi che la corrente sia stata scollegata prima di effettuare il cablaggio, installare o smontare il dispositivo.
- Fissare saldamente il prodotto se lo si installa su una parete o al soffitto.
- Se il dispositivo emana fumo, odori o rumori, spegnere l'alimentazione e scollegare il cavo di alimentazione, quindi rivolgersi al centro assistenza.
- Se il prodotto non funziona correttamente, rivolgersi al rivenditore o al centro di assistenza più vicino. Non cercare di smontare il dispositivo da soli. (Non ci assumiamo alcuna responsabilità in relazione a problemi causati da interventi non autorizzati di riparazione o manutenzione.)



Precauzioni

- Non far cadere il dispositivo, non sottoporlo a urti e non esporlo a forti radiazioni elettromagnetiche. Evitare di installare il dispositivo su superfici vibranti o in luoghi a rischio di impatti (ignorare questa precauzione può causare danni all'apparecchiatura).
- Non mettere il dispositivo in luoghi troppo caldi (fare riferimento alle specifiche tecniche per informazioni dettagliate sulle temperature di funzionamento), freddi, polverosi o umidi e non esporlo a forti radiazioni elettromagnetiche. La temperatura di esercizio è compresa tra 0 °C e +45 °C, la temperatura di stoccaggio tra -10 °C e +55 °C.
- Tenere il coperchio del dispositivo per l'uso in ambienti chiusi lontano da pioggia e umidità.

Terminale di controllo degli accessi · Guida introduttiva

- Per evitare il pericolo di incendio, non collocare l'apparecchio alla luce diretta del sole, in luoghi poco ventilati o vicino a fonti di calore.
- Non collocare il dispositivo al sole o in luoghi molto luminosi. Ciò potrebbe causare uno sbiadimento o la formazione di macchie (che tuttavia non sono segni di malfunzionamento) e avere effetti sulla durata del sensore.
- Utilizzare il guanto in dotazione per aprire il coperchio del dispositivo ed evitare il contatto diretto con il coperchio, in quanto l'acido contenuto nel sudore delle dita può corroderne il rivestimento.
- Pulire le superfici interne ed esterne con un panno morbido e asciutto. Non utilizzare detergenti alcalini.
- Conservare il materiale d'imballaggio per un eventuale uso futuro. In caso di guasti, sarà necessario inviare il dispositivo al sito di produzione con l'imballaggio originale. Il trasporto senza l'imballaggio originale potrebbe causare danni al dispositivo e ulteriori costi.
- L'uso improprio o la sostituzione della batteria eseguita in modo non corretto possono provocare rischi di esplosione. Sostituirla soltanto con una batteria dello stesso tipo o equivalente. Smaltire le batterie esaurite conformemente alle istruzioni fornite dal produttore della batteria.

Indice

1 Panoramica	1
1.1 Introduzione	1
1.2 Caratteristiche principali	1
2 Aspetto.....	3
2.1 Aspetto del terminale	3
2.2 Descrizione degli elementi del tastierino.....	4
3 Connessione del terminale.....	5
3.1 Descrizione del terminale	5
3.2 Cablaggio del dispositivo esterno	6
4 Installazione	8
4.1 Installazione con cassetta.....	8
4.2 Installazione senza cassetta	9
5 Attivazione del terminale di controllo degli accessi.....	11
5.1 Attivazione tramite il software SADP	11
5.2 Attivazione tramite software client.....	13

1 Panoramica

1.1 Introduzione

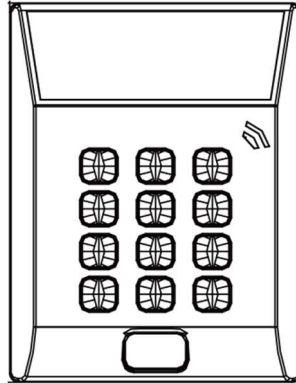


Figura 1-1 Terminale di controllo degli accessi autonomo Serie DS-K1T802

DS-K1T802 è un modello di terminale di controllo degli accessi autonomo dotato di schermo LCD. Supporta la comunicazione di rete TCP/IP, l'archiviazione delle registrazioni offline, ecc.

1.2 Caratteristiche principali

- Dotato di processore ad alta velocità da 32 bit
- Supporta la comunicazione di rete TCP/IP con interfaccia di rete auto-adattativa. I dati delle comunicazioni sono crittografati con speciale tecnologia per garantire la protezione della privacy.
- Supporta la lettura di tessere EM e Mifare
- Supporta l'autenticazione con tessera, tessera e password, tessera o password.
- Squillo campanello

Terminale di controllo degli accessi · Guida introduttiva

- Supporta la sincronizzazione dell'ora tramite server NTP, manuale o automatica.
- Supporta aggiornamento online, controllo remoto delle porte, apertura con la prima tessera, autenticazione con la prima tessera, tessera master, password master e controllo del riavvio del dispositivo
- Il controller degli accessi può memorizzare 3.000 tessere valide e 10.000 registrazioni di passaggio delle tessere
- Supporta il collegamento scheda evento
- Supporta la crittografia delle tessere M1
- Supporta il rilevamento dei conflitti dell'indirizzo IP
- Supporta fino a 500 gruppi di password di autenticazione
- Allarme durata eccessiva sblocco, allarme numero eccessivo di passaggi della tessera non valida, allarme blacklist, allarme codice/tessera di coercizione
- Supporta diversi tipi di tessera: normale/disabilitata/blacklist/pattugliamento/visitatore/coercizione/tessera master, ecc.
- Supporta diversi metodi di caricamento degli eventi: canale e ascolto. Il dispositivo può caricare un evento integrato e quattro eventi in tempo reale con il metodo di caricamento tramite canale
- Supporta il ricevimento di eventi del dispositivo tramite SDK
- La data può essere salvata in modo permanente dopo lo spegnimento
- Visualizzazione precisa della data e dell'ora tramite orologio elettronico integrato e programma watchdog per garantire le funzioni di base del terminale
- Controllo per il riavvio remoto del dispositivo
- Funzione di allarme quando gli eventi offline superano il 90%

2 Aspetto

2.1 Aspetto del terminale

Fare riferimento al contenuto seguente per informazioni dettagliate sul terminale.

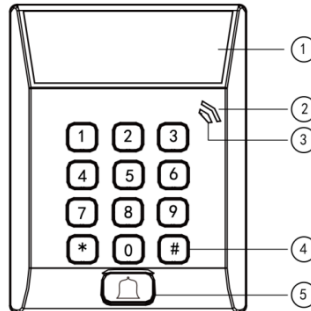


Figura 2-1 Aspetto del terminale di controllo degli accessi

Tabella 2-1 Descrizione del terminale di controllo degli accessi

N.	Nome	Descrizione	
1	Schermo LCD	Prima riga: data Seconda riga: ora Terza riga: informazioni sull'autenticazione o stato del passaggio tessera	
2	Spia di alimentazione	Luce verde lampeggia lentamente	Il lettore di tessere funziona regolarmente.

Terminale di controllo degli accessi · Guida introduttiva

N.	Nome	Descrizione	
2	Spia di alimentazione	Luce verde fissa per alcuni secondi	L'azione di pressione dei tasti o di passaggio della tessera è valida.
		Luce rossa fissa per alcuni secondi	L'azione di pressione dei tasti o di passaggio della tessera non è valida.
3	Indicatore di collegamento	Luce fissa	Normale
		Spento	Eccezione della rete
4	Tastierino	Tasti numerici 0 - 9, tasto di cancellazione * e tasto di conferma #	
5	Campanello	Suoneria campanello	

2.2 Descrizione degli elementi del tastierino

Tabella 2-2 Descrizione dei tasti

N.	Descrizione
0 - 9	Tasti numerici: per immettere i numeri nella casella di testo.
2 e 8	Tasti di direzione: per selezionare le icone nel menu.
*	Tasto uscita: premere per uscire dal menu.
#	Tasto di conferma: premere per confermare le operazioni.

3 Connessione del terminale

3.1 Descrizione del terminale

Nella tabella qui sotto viene descritto il terminale:

Tabella 3-1 Descrizione del terminale

Descrizione		Colore	
Ingresso alimentazione	12V CC	Rosso	
	Terra	Nero	
Campanello	Campanello+	Giallo/Viola	
	Campanello-	Giallo/Marrone	
Porta	Pulsante	BUTTON_IN	Giallo/Grigio
	Blocco porta	DOOR_COM	Bianco/Giallo
		DOOR_NO/NC	Bianco/Viola
	Magnetico	SENSOR_IN	Giallo/Verde
	Terra	Nero	
12V_LOCK	Rosso		

3.2 Cablaggio del dispositivo esterno

Cablaggio dell'alimentatore

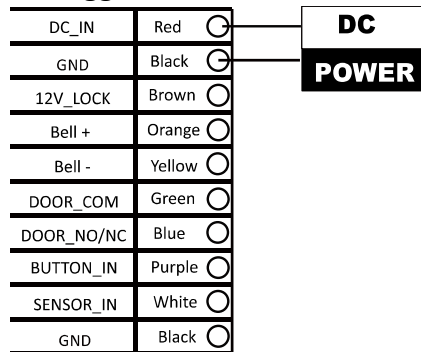


Figura 3-1 Schema di connessione dell'alimentatore

Cablaggio del campanello

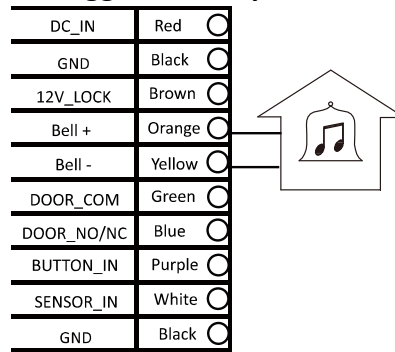


Figura 3-2 Schema del cablaggio del campanello

Cablaggio del pulsante del campanello

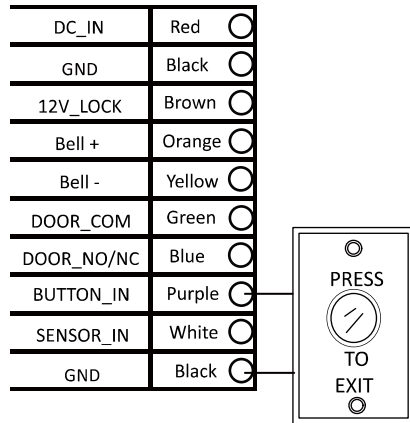


Figura 3-3 Schema del cablaggio del pulsante della porta

Cablaggio della serratura della porta

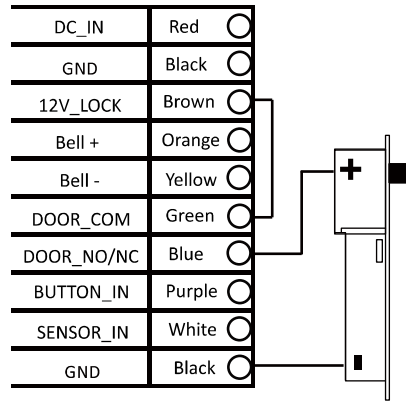


Figura 3-4 Schema del cablaggio della serratura della porta

Cablaggio della porta magnetica

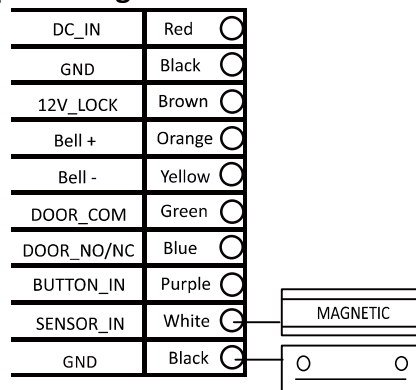


Figura 3-5 Schema del cablaggio della porta magnetica

4 Installazione

Prima di iniziare

- Accertarsi che il dispositivo e l'imballaggio non presentino danni e che nessun componente manchi.
- Accertarsi che tutta l'apparecchiatura sia spenta durante l'installazione.
- Controllare che le specifiche tecniche del prodotto siano compatibili con l'ambiente in cui esso sarà installato.
- Per prevenire il rischio di danni, accertarsi che l'alimentatore sia compatibile con la presa di alimentazione.
- Se il prodotto non funziona correttamente, rivolgersi al rivenditore o al centro di assistenza più vicino. Non smontare la telecamera per cercare di ripararla o eseguire interventi di manutenzione.
- Assicurarsi che la parete sia sufficientemente solida da sostenere un peso pari a tre volte quello della telecamera e del supporto.

4.1 Installazione con cassetta

Passaggi:

1. Instradare i cavi facendoli passare attraverso il foro della base di montaggio.
2. Allineare i fori per le viti sulla base di montaggio ai corrispondenti fori sulla cassetta.
3. Fissare la base di montaggio sulla cassetta inserendo due viti KA4*22-SUS (in dotazione) nei due fori.

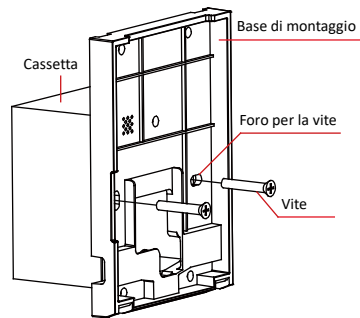


Figura 4-1 Installazione della base di montaggio

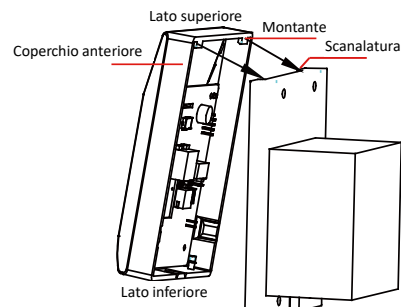


Figura 4-2 Fissaggio del coperchio anteriore

4. Collegare i corrispondenti cavi.
5. Allineare il montante del coperchio anteriore alla scanalatura della base di montaggio e appendere il coperchio sulla base. Assicurarsi che il montante sia inserito nella scanalatura.
6. Inserire e stringere le due viti sul lato inferiore del dispositivo per fissare il coperchio anteriore.

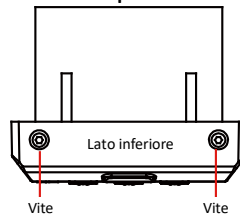


Figura 4-3 Fissaggio del coperchio anteriore

4.2 Installazione senza cassetta

Passaggi:

1. Praticare 4 fori nella parete orientandosi ai fori della base di montaggio e poi inserire 4 tasselli (non in dotazione) nei fori.
2. Instradare i cavi facendoli passare attraverso il foro della base di montaggio.

Terminale di controllo degli accessi · Guida introduttiva

3. Allineare i fori per le viti sulla base di montaggio ai corrispondenti fori sulla parete.
4. Fissare la base di montaggio sulla parete inserendo 4 viti KA4*22-SUS (in dotazione) nei 4 fori.

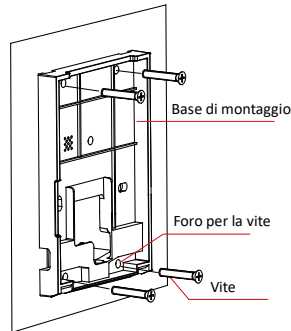


Figura 4-4 Installazione della base di montaggio

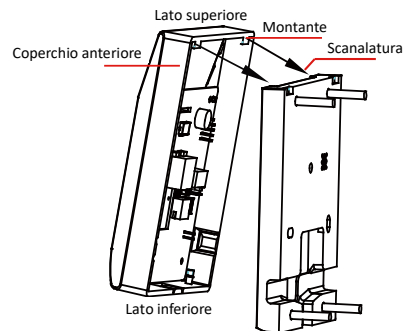


Figura 4-5 Fissaggio del coperchio anteriore

5. Collegare i corrispondenti cavi.
6. Allineare il montante del coperchio anteriore alla scanalatura della base di montaggio e appendere il coperchio sulla base. Assicurarsi che il montante sia inserito nella scanalatura.
7. Inserire e stringere le due viti sul lato inferiore del dispositivo per fissare il coperchio anteriore.

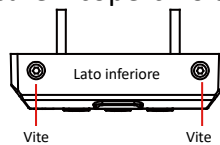


Figura 4-6 Fissaggio del coperchio anteriore

5 Attivazione del terminale di controllo degli accessi

Scopo:

È necessario attivare il terminale prima di poterlo utilizzare. Sono supportate l'attivazione con SADP e l'attivazione con il software client.

I valori predefiniti del terminale di controllo sono i seguenti.

- Indirizzo IP predefinito: 192.0.0.64.
- Numero di porta predefinito: 8000.
- Nome utente predefinito: admin.

5.1 Attivazione tramite il software SADP

Il software SADP si utilizza per rilevare il dispositivo online, attivarlo e reimpostare la password.

Il software SADP è disponibile sul disco in dotazione o sul sito ufficiale; installare SADP seguendo le indicazioni sullo schermo. Seguire la procedura per attivare il pannello di controllo.

Passaggi:

1. Eseguire il software SADP per cercare i dispositivi online.
2. Controllare lo stato dei dispositivi nell'elenco, quindi selezionare un dispositivo inattivo.

Terminale di controllo degli accessi · Guida introduttiva

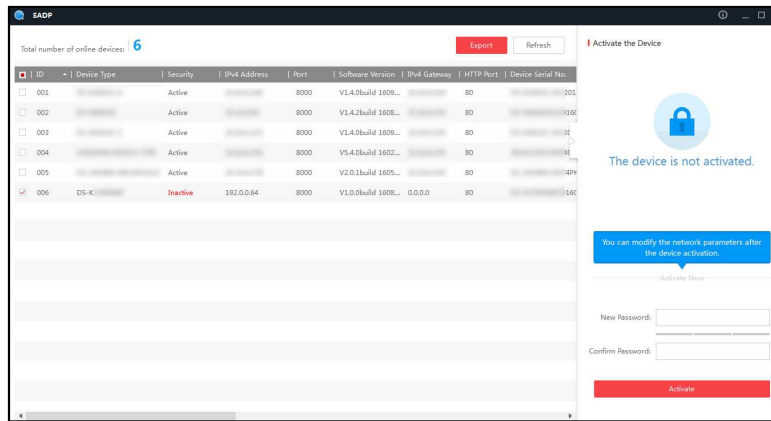


Figura 5-1 Interfaccia SADP

3. Creare una password e inserirla nel campo della password, quindi confermarla.



CREARE UNA PASSWORD SICURA – Si consiglia caldamente di creare una password sicura (utilizzando un minimo di 8 caratteri, tra cui lettere maiuscole, lettere minuscole, numeri e caratteri speciali) per garantire la protezione del prodotto. Si consiglia di modificare con regolarità la password, soprattutto nei sistemi ad alta sicurezza: la modifica mensile o settimanale è in grado di proteggere meglio il prodotto.

4. Fare clic su **Activate** per attivare il dispositivo.
5. Controllare il dispositivo attivato. È possibile modificare manualmente l'indirizzo IP del dispositivo, affinché coincida con quello del segmento di rete del computer, oppure selezionando la casella di controllo Enable DHCP.

Modify Network Parameters

Enable DHCP

Device Serial No.:

IP Address:

Port:

Subnet Mask:

Gateway:

IPv6 Address:

IPv6 Gateway:

IPv6 Prefix Length:

HTTP Port:

Security Verification

Admin Password:

[Modify](#)

[Forgot Password](#)

Figura 5-2 Schermata di modifica dei parametri di rete

6. Inserire la password e fare clic sul pulsante **Modify** per confermare la modifica dell'indirizzo IP.

5.2 Attivazione tramite software client

Il software client è un versatile software di gestione video per diversi tipi di dispositivi.

Il software client è disponibile sul disco in dotazione o sul sito ufficiale; installare il software client seguendo le indicazioni sullo schermo. Seguire la procedura per attivare il pannello di controllo.

Passaggi:

1. Eseguire il software client; si aprirà il pannello di controllo del software come mostrato nella figura seguente.

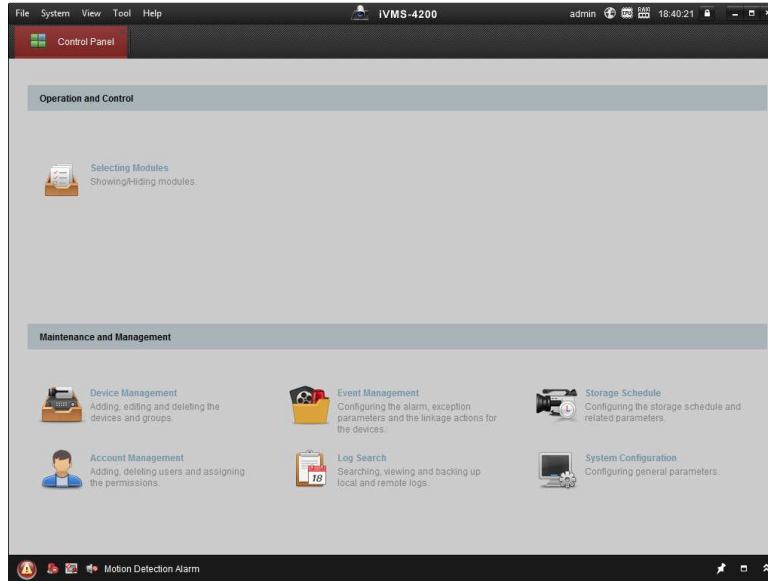


Figura 5-3 Schermata del pannello di controllo

2. Fare clic su **Device Management** per accedere alla schermata di gestione del dispositivo.
3. Controllare lo stato dei dispositivi nell'elenco, quindi selezionare un dispositivo inattivo.

IP	Device Type	Firmware Version	Security	Server Port	Device Serial No.	Start Time
192.0.0.64			Active	8000		2017-01
192.168.1.64			Inactive	8000		2017-01

Figura 5-4 Schermata di selezione dall'elenco

Terminale di controllo degli accessi · Guida introduttiva

4. Fare clic sul pulsante **Activate** per visualizzare l'interfaccia di attivazione.
5. Nella finestra di pop-up, creare una password nel relativo campo e confermarla.



CREARE UNA PASSWORD SICURA – Si consiglia caldamente di creare una password sicura (utilizzando un minimo di 8 caratteri, tra cui lettere maiuscole, lettere minuscole, numeri e caratteri speciali) per garantire la protezione del prodotto. Si consiglia di modificare con regolarità la password, soprattutto nei sistemi ad alta sicurezza: la modifica mensile o settimanale è in grado di proteggere meglio il prodotto.

Activate Device

Password:

The password (8 to 16 characters)
should contain two or more of the
following character types: numeric, low...

Confirm Pas...

OK Cancel

Figura 5-5 Schermata della password

6. Fare clic sul pulsante **OK** per avviare l'attivazione.
7. Fare clic sul pulsante **Modify Netinfor** per aprire la schermata di modifica dei parametri di rete.
8. Affinché l'indirizzo IP del dispositivo coincida con quello del segmento di rete del computer, modificarlo tramite software SADP o software 4200 oppure modificarlo manualmente.
9. Immettere la password e poi fare clic sul pulsante **OK** per salvare le impostazioni.



www.hikvision.com