

Diagram References

1 Appearance

- ① Call Button
- ② Nametag
- ③ Card Reading Area
- ④ Module-connecting Interface (Output)
- ⑤ Module-connecting Interface (Input)
- ⑥ Debugging Port

Note: The module-connecting interface is used to connect with main unit or other function module, such as nametag module, keypad module, card reader module, etc. All these modules (except main unit) are known as sub module.

2 Terminal

- Ⓐ 485-: Module-connecting Interface (Input)
- Ⓑ 485+: Module-connecting Interface (Input)
- Ⓒ 12V IN: Module-connecting Interface (Input)
- Ⓓ GND: Module-connecting Interface (Input)
- Ⓐ 485-: Module-connecting Interface (Output)
- Ⓑ 485+: Module-connecting Interface (Output)
- Ⓒ 12V OUT: Module-connecting Interface (Output)
- Ⓓ GND: Module-connecting Interface (Output)

Note: Wiring description refers to the User Manual.

3 Installation

Note: Video intercom module door station support one-module installation, two-module installation, three-module installation and more-than-three-module installation. Here takes three-module installation as an example.

Before you begin:

- Tools that you need to prepare for installation: Drill (#6), cross screwdriver (PH1*150 mm), and gradienter.
- Make sure all the related equipment is power-off during the installation.
- Make sure you have configured the sub module address before installation. Valid sub module address range is 1 to 8. The No. should be unique for sub modules that connected to the same main unit. The sub module address and corresponding switch status is shown as the figure.

★ Three-Module Flush Mounting

1. Cave the installation hole, and pull the cable out.

Note: The suggested dimension of the installation hole is 321.8(W) × 108(H) × 45.5(D) mm. The suggested length of the cables left outside is 270 mm.

- Select a cable entry and remove the plastic sheet. Route the cables through the gang box hole. Insert the gang box into the installation hole. Mark the gang box screw holes' position with a marker, and take out the gang box.
- Drill 4 holes according to the marks on the wall, and insert the expansion sleeves into the screw holes. Fix the gang box with 4 expansion bolts.
- Fill the gap between the gang box and wall with concrete or Silicone sealant. Remove the mounting ears with tool after concrete is dry.
- Connect cables and insert the modules.
 - Connect Cable 1 and one end of Cable 2 to the corresponding interfaces of the main unit, then insert the main unit into the upper grid.
 - Connect the other end of Cable 2 to the input interface of Sub Module 1. Connect one end of Sub Module 1 and insert it into the middle grid.
 - Connect the other end of Cable 3 to the input interface of Sub Module 2. Insert it into the bottom grid.
- Fix the cover and the main unit with 2 socket head cap screws by using a hexagon wrench.

★ Three-Module Surface Mounting

1. Paste the installation sticker 1 onto the wall. Make sure the sticker is placed horizontally via measuring with the gradienter. Drill 4 holes according to the screw holes on the sticker.

Note: The suggested size of hole is 6(diameter) × 25(depth) mm. The suggested length of the cables left outside is 270 mm.

- Remove the sticker and insert the expansion sleeves into the screw holes. Fix the mounting frame onto the wall with 4 expansion bolts.
- Thread the module-connecting line across the thread holes of the frame. Pass the main unit connecting line across the thread hole to the top grid and connect the cables.
 - Connect the lines and module-connecting line 1 to the corresponding interfaces of the main unit, then place the main unit into the upper grid.
 - Connect the other end of the module-connecting line 1 to the input interface of the sub modules via module-connecting line 2.
 - Organize the cables with cable tie in the package.
- Insert the modules into the frame after wiring. The main unit must be placed in the top grid.
- Use the hexagon wrench in the package to fix the cover onto the frame.

4 Configuration

- The module door station can be configured via indoor station. Refer to Indoor Station Configuration Guide for details.
- The module door station can be configured via IVMS-4200 Client Software.

★ Refer to Video Intercom Module Door Station User Manual (scan the QR code) for details.

Regulatory information

FCC Information
Please take attention that changes or modification not expressly approved by the party responsible for compliance could void the user's authority to operate the equipment.
FCC compliance: This equipment has been tested and found to comply with the limits for a Class B digital device, pursuant to part 15 of the FCC Rules. These limits are designed to provide reasonable protection against harmful interference in a residential installation. This equipment generates, uses and can radiate radio frequency energy and, if not installed and used in accordance with the instructions, may cause harmful interference to radio communications. However, there is no guarantee that interference will not occur in a particular installation. If this equipment does cause harmful interference to radio or television reception, which can be determined by turning the equipment off and on, the user is encouraged to try to correct the interference by one or more of the following measures:
—Reorient or relocate the receiving antenna.
—Increase the separation between the equipment and receiver.
—Connect the equipment into an outlet on a circuit different from that to which the receiver is connected.
—Consult the dealer or an experienced radio/TV technician for help.

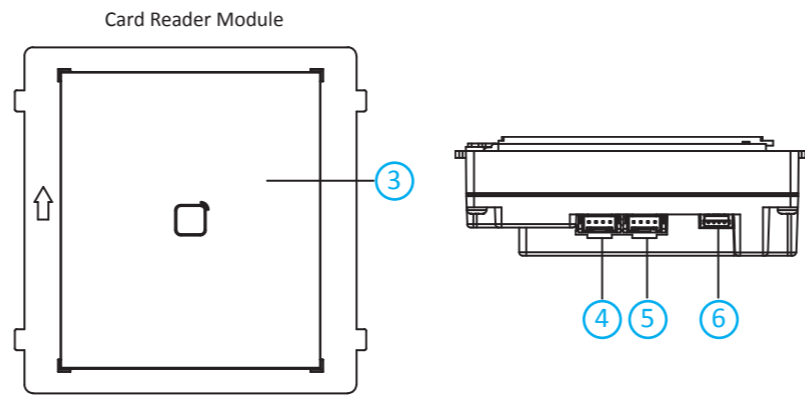
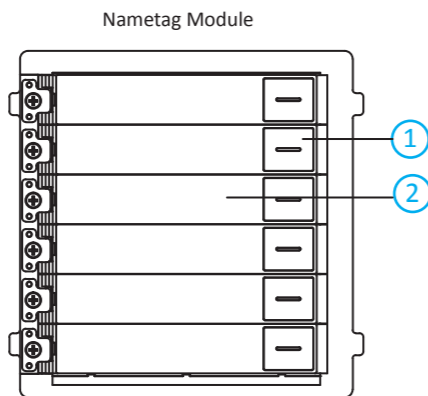
FCC Conditions
This device complies with part 15 of the FCC Rules. Operation is subject to the following two conditions:
1. This device may not cause harmful interference.
2. This device must accept any interference received, including interference that may cause undesired operation.



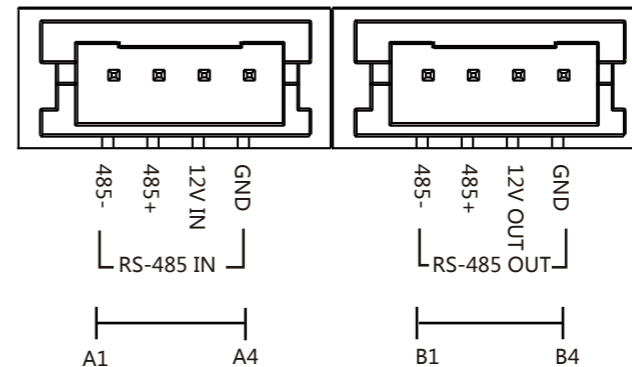
2006/66/EC (battery directive): This product contains a battery that cannot be disposed of as unsorted municipal waste in the European Union. For proper recycling, return this product to your supplier or to a designated collection point. For more information see: www.recyclethis.info

2012/19/EU (WEEE directive): Products marked with this symbol cannot be disposed of as unsorted municipal waste in the European Union. For proper recycling, return this product to your supplier or to a designated collection point. For more information see: www.recyclethis.info

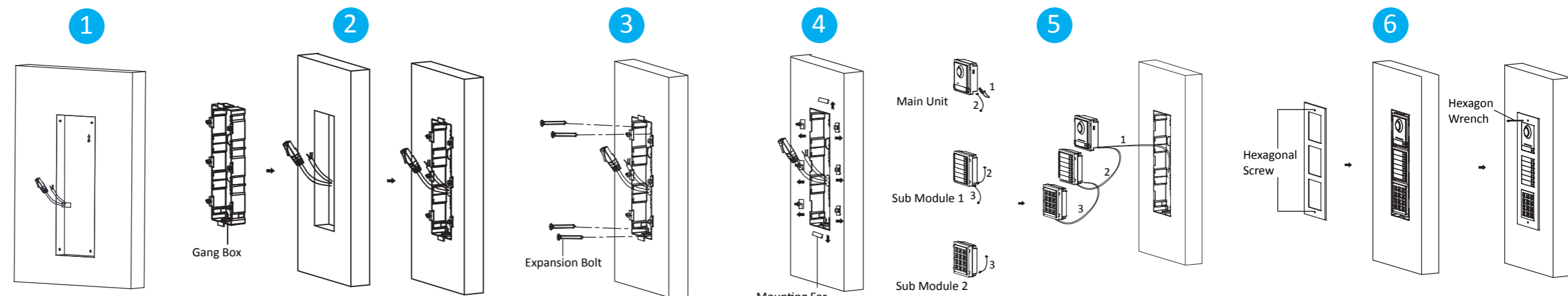
1



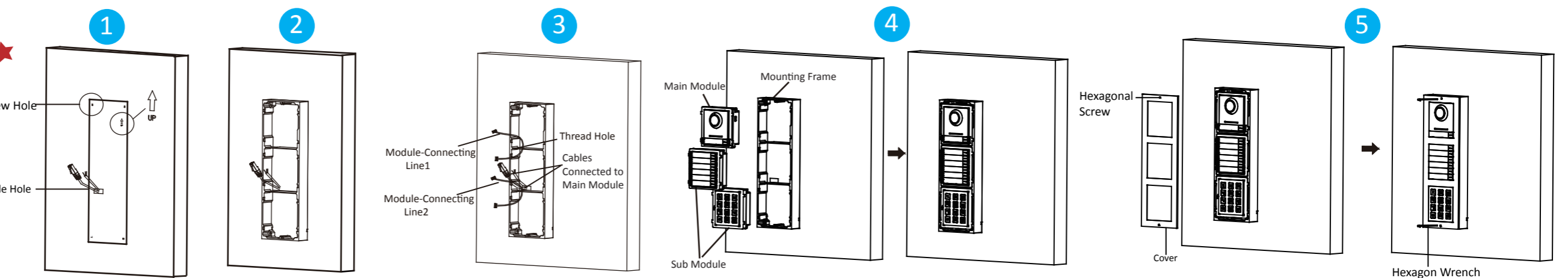
2



3



3



3

Sub Module Address	DIP 1	DIP 2	DIP 3	DIP 4	DIP 5	DIP 6	DIP 7	DIP 8
Module 1	ON	OFF	OFF	OFF	OFF	OFF	OFF	OFF
Module 2	OFF	ON	OFF	OFF	OFF	OFF	OFF	OFF
Module 3	ON	ON	OFF	OFF	OFF	OFF	OFF	OFF
Module 4	OFF	OFF	ON	OFF	OFF	OFF	OFF	OFF
Module 5	ON	OFF	ON	OFF	OFF	OFF	OFF	OFF
Module 6	OFF	ON	ON	OFF	OFF	OFF	OFF	OFF
Module 7	ON	ON	ON	OFF	OFF	OFF	OFF	OFF
Module 8	OFF	OFF	OFF	ON	OFF	OFF	OFF	OFF

Product Information

©2019 Hangzhou Hikvision Digital Technology Co., Ltd. This manual is subject to domestic and international copyright protection. Hangzhou Hikvision Digital Technology Co., Ltd. ("Hikvision") reserves all rights to this manual. This manual cannot be reproduced, changed, translated, or distributed, partially or wholly, by any means, without the prior written permission of Hikvision.
TRADEMARKS
Hikvision and other Hikvision marks are the property of Hikvision and are registered trademarks or the subject of applications for the same by Hikvision and/or its affiliates. Other trademarks mentioned in this manual are the properties of their respective owners. No right of license is given to use such trademarks without express permission.
LEGAL DISCLAIMER
TO THE MAXIMUM EXTENT PERMITTED BY APPLICABLE LAW, THE PRODUCT DESCRIBED, WITH ITS HARDWARE, SOFTWARE AND FIRMWARE, IS PROVIDED "AS IS", WITH ALL FAULTS AND ERRORS, AND HIKVISION MAKES NO WARRANTIES, EXPRESS OR IMPLIED, INCLUDING WITHOUT LIMITATION, MERCHANTABILITY, SATISFACTORY QUALITY, FITNESS FOR A PARTICULAR PURPOSE, AND NON-INFRINGEMENT OF THIRD PARTY. IN NO EVENT WILL HIKVISION, ITS DIRECTORS, OFFICERS, EMPLOYEES, OR AGENTS BE LIABLE TO YOU FOR ANY SPECIAL, CONSEQUENTIAL, INCIDENTAL, OR INDIRECT DAMAGES, INCLUDING, AMONG OTHERS, DAMAGES FOR LOSS OF BUSINESS PROFITS, BUSINESS INTERRUPTION, OR LOSS OF DATA OR DOCUMENTATION, IN CONNECTION WITH THE USE OF THIS PRODUCT, EVEN IF HIKVISION HAS BEEN ADVISED OF THE POSSIBILITY OF SUCH DAMAGES.
REGARDING TO THE PRODUCT WITH INTERNET ACCESS, THE USE OF PRODUCT SHALL BE WHOLLY AT YOUR OWN RISKS. HIKVISION SHALL NOT TAKE ANY RESPONSIBILITIES FOR ABNORMAL OPERATION, PRIVACY LEAKAGE OR OTHER DAMAGES RESULTING FROM CYBER ATTACK, HACKER ATTACK, VIRUS INSPECTION, OR OTHER INTERNET SECURITY RISKS; HOWEVER, HIKVISION WILL PROVIDE TIMELY TECHNICAL SUPPORT IF REQUIRED.
SURVEILLANCE LAWS VARY BY JURISDICTION. PLEASE CHECK ALL RELEVANT LAWS IN YOUR JURISDICTION BEFORE USING THIS PRODUCT IN ORDER TO ENSURE THAT YOUR USE CONFORMS THE APPLICABLE LAW. HIKVISION SHALL NOT BE LIABLE IN THE EVENT THAT THIS PRODUCT IS USED WITH ILLEGITIMATE PURPOSES.
IN THE EVENT OF ANY CONFLICTS BETWEEN THIS MANUAL AND THE APPLICABLE LAW, THE LATER PREVAILS.

Safety Instruction

- Warnings**
 - All the electronic operation should be strictly compliance with the electrical safety regulations, fire prevention regulations and other related regulations in your local region.
 - Please use the power adapter, which is provided by normal company. The power consumption cannot be less than the required value.
 - Do not connect several devices to one power adapter as adapter overload may cause over-heat or fire hazard.
 - Please make sure that the power has been disconnected before you wire, install or dismantle the device.
 - When the product is installed on wall or ceiling, the device shall be firmly fixed.
 - If smoke, odors or noise rise from the device, turn off the power at once and unplug the power cable, and then please contact the service center.
 - If the product does not work properly, please contact your dealer or the nearest service center. Never attempt to disassemble the device yourself. (We shall not assume any responsibility for problems caused by unauthorized repair or maintenance.)
- Cautions**
 - Do not drop the device or subject it to physical shock, and do not expose it to high electromagnetic radiation. Avoid the equipment installation on vibrations surface or places subject to shock (ignorance can cause equipment damage).
 - Do not place the device in extremely hot (refer to the specification of the device for the detailed operating temperature), cold, dusty or damp locations, and do not expose it to high electromagnetic radiation.
 - The device cover for indoor use shall be kept from rain and moisture.
 - Exposing the equipment to direct sun light, low ventilation or heat source such as heater or radiator is forbidden (ignorance can cause fire danger).
 - Do not aim the device at the sun or extra bright places. A blooming or smear may occur otherwise (which is not a malfunction however), and affecting the endurance of sensor at the same time.
 - Please use the provided glove when open up the device cover, avoid direct contact with the device cover, because the acidic sweat of the fingers may erode the surface coating of the device cover.
 - Please use a soft and dry cloth when clean inside and outside surfaces of the device cover, do not use alkaline detergents.
 - Please keep all wrappers after unpack them for future use. In case of any failure occurred, you need to return the device to the factory with the original wrapper. Transportation without the original wrapper may result in damage on the device and lead to additional costs.
 - Improper use or replacement of the battery may result in hazard of explosion. Replace with the same or equivalent type only. Dispose of used batteries according to the instructions provided by the battery manufacturer.

Consignes de sécurité

- Avertissements :**
 - Tous les éléments électroniques doivent respecter à la lettre la réglementation locale sur la sécurité des installations électriques, sur la prévention des incendies et des réglementations connexes en vigueur.
 - Utilisez un adaptateur fourni par une entreprise agréée. La consommation électrique ne doit pas être inférieure à la valeur exigée.
 - Ne branchez pas plusieurs appareils sur un même adaptateur ; toute surcharge de l'adaptateur pouvant entraîner un incendie.
 - Veillez à bien déconnecter la source d'alimentation avant de câbler, installer ou démonter l'appareil.
 - Lors de l'installation au mur ou au plafond, assurez-vous que l'appareil est bien fixé.
 - Si l'appareil dégage de la fumée ou une odeur suspecte, ou s'il émet des bruits inhabituels, éteignez-le et débranchez le câble d'alimentation, puis contactez le SAV.
 - Si le produit ne fonctionne pas correctement, contactez votre revendeur ou le SAV le plus proche. Vous ne devez en aucun cas essayer de démonter le produit vous-même. (Nous déclinons toute responsabilité en cas de problèmes découlant d'une intervention ou d'une réparation effectuée sans autorisation.)
- Précautions**
 - Évitez de faire tomber l'appareil, de le heurter et de l'exposer à des rayonnements électromagnétiques de forte intensité. Évitez d'installer l'équipement sur des surfaces vibrantes ou à des emplacements subissant des chocs fréquents (au risque de l'endommager).
 - N'installez pas l'appareil à un emplacement trop chaud ou trop froid (reportez-vous à la spécification de l'appareil pour connaître la température de fonctionnement précise), poussiéreux ou humide. Ne l'exposez pas non plus à des rayonnements électromagnétiques élevés.
 - Le capot de l'appareil pour installation intérieure ne doit pas être exposé à la pluie, ni à l'humidité.
 - Il est formellement interdit d'exposer l'équipement directement au soleil, à un environnement mal ventilé ou à une source de chaleur telle qu'une chaudière ou un radiateur (au risque de provoquer un incendie).
 - N'orientez pas l'appareil vers le soleil ou des sources de lumière très vive. Dans le cas contraire, un voile ou des traînées risquent de se former (ce qui ne constitue toutefois pas un dysfonctionnement) et la résistance du capteur peut également être affectée.
 - Utilisez le gant fourni pour ouvrir le capot du dôme et évitez tout contact direct avec celui-ci, l'acidité de la sudation des doigts pouvant éroder le revêtement du capot de l'appareil.
 - Utilisez un chiffon doux et sec pour nettoyer les surfaces intérieures et extérieures du capot de l'appareil. N'utilisez pas de détergents alcalins.
 - Conservez tous les emballages ; ils pourront vous réserver ultérieurement. En cas de panne, renvoyez l'appareil à l'usine dans son emballage d'origine. Si l'appareil est transporté hors de son emballage d'origine, il risque d'être abîmé, entraînant des frais supplémentaires.
 - Une mauvaise utilisation de la batterie ou un remplacement erroné peut entraîner un risque d'explosion. Ne la remplacez que par une batterie identique ou de type équivalent. Mettez les batteries usagées au rebut conformément aux instructions du fabricant.

FRANÇAIS

Références du schéma

1 Apparence

- | | | | |
|----------|----------|----------|----------|
| 1 | 1 | 4 | 4 |
| 2 | 2 | 5 | 5 |
| 3 | 3 | 6 | 6 |

Remarque : l'interface de connexion de module permet de connecter une unité principale ou d'autres modules fonctionnels, par exemple module porte-nom, module clavier, module lecteur de carte, etc.. Tous ces modules (sauf l'unité principale) sont désignés comme sous-modules.

2 Borne

- | | | | |
|-----------|--|-----------|---|
| A1 | 485-: Interface de connexion de module (entrée) | B1 | 485-: Interface de connexion de module (sortie) |
| A2 | 485+ : Interface de connexion de module (entrée) | B2 | 485+ : Interface de connexion de module (sortie) |
| A3 | Entrée 12 V : Interface de connexion de module (entrée) | B3 | SORTIE 12 V : Interface de connexion de module (sortie) |
| A4 | Mise à la terre : Interface de connexion de module (entrée) | B4 | Mise à la terre : Interface de connexion de module (sortie) |

Remarque : reportez-vous au « Manuel d'utilisation » pour une description du câblage.

3 Installation

Remarque : la station de porte avec module d'interphone vidéo prend en charge l'installation d'un à plus de trois modules. Nous prenons ci-après, à titre d'exemple, l'installation de trois modules.

Avant de commencer :

- Préparez les outils nécessaires à l'installation : forêt (Ø 6 mm), tournevis cruciforme (PH1 x 150 mm) et niveau à bulle.
- Assurez-vous que l'équipement connexe est bien hors tension pendant l'installation.
- Assurez-vous d'avoir configuré l'adresse du sous-module avant l'installation. La plage d'adresse correcte d'un sous-module est comprise entre 1 et 8. Chaque adresse doit être unique pour les sous-modules connectés à une même unité principale. L'adresse du sous-module et l'état des microcommutateurs correspondants sont illustrés dans la figure.

★ Montage encastré à trois modules

- Creusez le trou d'installation et faites sortir le câble.
 - Remarque : les dimensions conseillées du trou d'installation sont de 321,8 x 108 x 45,5 mm (L x H x P). La longueur conseillée des câbles laissés dehors est de 270 mm.
- Sélectionnez une entrée de câble et retirez le film plastique. Faites passer les câbles à travers le trou du boîtier de raccordement. Insérez le boîtier de raccordement dans le trou d'installation. Marquez la position des trous de vis du boîtier de raccordement avec un marqueur, puis enlevez le boîtier de raccordement.
- Percez les 4 trous en fonction des repères sur le mur, puis insérez les chevilles d'expansion dans les trous de vis. Fixez le boîtier de raccordement avec les 4 boulons expansibles.
- Remplissez l'espace entre le boîtier de raccordement et le mur avec du béton ou du mastic silicone. Retirez les oreilles de montage à l'aide d'un outil, une fois le béton sec.
- Connectez les câbles et insérez les modules.
 - Connectez le câble 1 et l'une des extrémités du câble 2 aux interfaces correspondantes de l'unité principale, puis insérez l'unité principale dans la grille du haut.
 - Connectez l'autre extrémité du câble 2 à l'entrée de l'interface du sous-module 1. Connectez une des extrémités du sous-module 1 et l'insérez dans la grille du milieu.
 - Connectez l'autre extrémité du câble 3 à l'entrée de l'interface du sous-module 2. Insérez-le dans la grille du bas.
- Fixez le couvercle et l'unité principale avec 2 vis d'assemblage à tête hexagonale à l'aide d'une clé 6 pans.

★ Montage en surface à trois modules

- Collez l'adhésif d'installation 1 sur le mur. Assurez-vous que l'adhésif est placé horizontalement en utilisant le niveau à bulle. Percez les 4 trous en fonction des trous de vis sur l'adhésif.

Remarque : les dimensions conseillées du trou sont de 6 x 25 mm (diamètre x profondeur). La longueur conseillée des câbles laissés dehors est de 270 mm.

- Retirez l'adhésif et insérez les chevilles d'expansion dans les trous de vis. Fixez le cadre de montage au mur à l'aide des 4 boulons expansibles.
- Enfilez le module de module dans les trous fillets du cadre. Faites passer la ligne de connexion de l'unité principale dans le trou filleté de la grille du haut et connectez les câbles.
 - Connectez les lignes et la ligne 1 de connexion de module aux interfaces correspondantes de l'unité principale, puis placez l'unité principale dans la grille du haut.
 - Connectez l'autre extrémité de la ligne 1 de connexion de module à l'interface d'entrée des sous-modules via la ligne 2 de connexion de module.
 - Rangez les câbles à l'aide du serre-câble fourni dans l'emballage.
- Insérez les modules dans le cadre après câblage. L'unité principale doit être placée dans la grille du haut.
- Utilisez la clé 6 pans fournie dans l'emballage pour fixer le couvercle au cadre.

4 Configuration

Remarque:

- La station de porte modulaire peut être configurée par la station intérieure. Reportez-vous au manuel de configuration de la station intérieure pour plus de détails.
- La station de porte modulaire peut être configurée par le logiciel client IVMS-4200.
- Reportez-vous au mode d'emploi de la station de porte avec module d'interphone vidéo (scannez le code QR) pour plus de détails.

Réglementation

Informations relatives à la FCC

Attention : tout changement ou toute modification non expressément autorisés par la partie responsable de la conformité pourraient annuler le droit d'utiliser cet équipement. Conformité FCC : cet appareil a été testé et reconnu conforme aux limites prescrites pour un appareil numérique de classe B, conformément à la Partie 15 de la réglementation FCC. Ces limites sont conçues pour fournir une protection raisonnable contre les interférences nuisibles dans une installation résidentielle. Cet appareil génère, utilise et émet de l'énergie radioélectrique, et s'il n'est pas installé ou utilisé conformément aux instructions, est susceptible de causer des interférences nuisibles aux communications radio. Toutefois, il n'y a pas de garantie que des interférences ne puissent se produire dans une installation particulière. Si cet équipement provoque des interférences nuisibles à la réception de télévision ou de radio, ce qui peut être déterminé en mettant l'équipement successivement hors tension puis sous tension, l'utilisateur est invité à essayer de corriger les interférences en adoptant une des mesures suivantes :

- Réorienter ou déplacer l'antenne de réception.
- Augmenter la distance de séparation entre l'équipement et le récepteur.
- Brancher l'équipement dans une prise sur un circuit différent de celui sur lequel est branché le récepteur.
- Demander l'assistance du distributeur ou d'un technicien radio/TV qualifié.

Conditions FCC

Cet appareil répond aux critères de la Partie 15 de la réglementation FCC. Son utilisation est soumise aux deux conditions suivantes :

- Cet appareil ne doit pas produire d'interférences nuisibles.
- Cet appareil doit accepter les interférences provenant de l'extérieur, y compris celles qui peuvent nuire à son fonctionnement.

CE

Ce produit et, le cas échéant, les accessoires fournis portent la marque « CE » attestant leur conformité aux normes européennes harmonisées en vigueur regroupées sous la directive sur les équipements radioélectriques 2014/53/UE, la directive sur les émissions électromagnétiques 2014/30/UE, la directive sur les basses tensions 2014/35/UE et la directive RoHS 2011/65/UE.

2012/19/EU (directive DEEE)

Dans l'Union européenne, les produits portant ce pictogramme ne doivent pas être déposés dans une déchèterie municipale où le tri des déchets n'est pas pratiqué. Pour un recyclage adéquat, remoyez ce produit à votre revendeur lors de l'achat d'un nouvel équipement équivalent, ou déposez-le dans un lieu de collecte prévu à cet effet. Pour de plus amples informations, consultez : www.recyclethis.info.

2006/66/EC (directive sur les batteries)

Ce produit renferme une batterie qui ne doit pas être déposée dans une déchèterie municipale où le tri des déchets n'est pas pratiqué, dans l'Union européenne. Pour plus de précisions sur la batterie, reportez-vous à sa documentation. La batterie porte ce pictogramme, qui peut inclure la mention Cd (cadmium), Pb (plomb) ou Hg (mercure). Pour la recycler correctement, remoyez la batterie à votre revendeur ou déposez-la à un point de collecte prévu à cet effet. Pour de plus amples informations, visitez le site Web : www.recyclethis.info.

PORTUGUÊS

Referências do diagrama

1 Aspeto

- | | | | |
|----------|----------|----------|----------|
| 1 | 1 | 4 | 4 |
| 2 | 2 | 5 | 5 |
| 3 | 3 | 6 | 6 |

Nota: A interface de ligação dos módulos é utilizada para ligar à unidade principal ou a outro módulo de função, como o módulo de etiqueta de nome, o módulo de teclado, o módulo de leitor de cartões, etc.. Todos estes módulos (à exceção da unidade principal) são conhecidos por "submódulo".

2 Terminal

- | | | | |
|-----------|--|-----------|--|
| A1 | 485-: Interface de ligação de módulo (entrada) | B1 | 485-: Interface de ligação de módulo (saída) |
| A2 | 485+ : Interface de ligação de módulo (entrada) | B2 | 485+ : Interface de ligação de módulo (saída) |
| A3 | ENTRADA 12 V : Interface de ligação de módulo (entrada) | B3 | SAÍDA 12 V : Interface de ligação de módulo (saída) |
| A4 | GND: Interface de ligação de módulo (entrada) | B4 | GND: Interface de ligação de módulo (saída) |

Nota: A descrição da cablagem está descrita no Manual do Utilizador.

3 Instalação

Nota: A estação de porta com módulo de videoproteiro suporta a instalação de um módulo, de dois módulos, de três módulos e de mais de três módulos. Aqui assumimos como exemplo uma instalação de três módulos como exemplo.

Antes de começar:

- Ferramentas necessárias para se preparar para a instalação: Berbequim (Ø6), chave de fendas de cabeça cruzada (PH1*150 mm) e instrumento de medição de gradiente.
- Certifique-se de que, durante a instalação, todo o equipamento relacionado se encontra desligado.
- Certifique-se de que configura o endereço do submódulo antes da instalação. O intervalo válido do endereço do submódulo é de 1 a 8. O N.º deve ser único para os submódulos ligados à mesma unidade principal. O endereço do submódulo e o respetivo estado de comutação são apresentados na figura.

★ Montagem nivelada com três módulos

- Perfure o orifício de instalação e puxe o cabo para fora.
 - Nota: A dimensão sugerida do orifício de instalação é de 321,8 (L) x 108 (A) x 45,5 (D) mm. O comprimento sugerido dos cabos deixados de fora é de 270 mm.
- Selecione uma entrada de cabo e remova a película de plástico. Encaminhe os cabos pelo orifício da caixa. Insira a caixa no orifício de instalação. Marque a posição dos orifícios dos parafusos da caixa com um marcador, e retire a caixa do orifício de instalação.
- Faça 4 orifícios com o berbequim de acordo com as marcações na parede, e insira as mangas de expansão nos orifícios dos parafusos. Fixe a caixa com 4 parafusos de expansão.
- Encha o espaço entre a caixa e a parede com cimento ou vedante de silicone. Remova as abas de montagem com a ferramenta depois de a caixa estiver seca.
- Conecte os cabos e insira os módulos.
 - Ligue o Cabo 1 e uma extremidade do Cabo 2 às interfaces correspondentes da unidade principal, e em seguida insira a unidade principal na grelha superior.
 - Ligue a outra extremidade do Cabo 2 à interface de entrada do Submódulo 1. Ligue uma extremidade do Submódulo 1 e insira-a na grelha central.
 - Ligue a outra extremidade do Cabo 3 à interface de entrada do Submódulo 2. Insira-a na grelha inferior.
- Fixe a tampa e a unidade principal com os 2 parafusos cilíndricos sextavados utilizando uma chave de Allen (sextavada).

★ Montagem em superfície com três módulos

- Cole o autocolante de instalação 1 na parede. Certifique-se de que o autocolante se encontra colocado numa posição horizontal medindo com o medidor de gradientes. Perfure 4 orifícios de acordo com os orifícios dos parafusos indicados no autocolante.

Nota: A dimensão sugerida do orifício é de 6 mm (diâmetro) x 25 mm (profundidade). O comprimento sugerido dos cabos deixados de fora é de 270 mm.

- Remova o autocolante e insira as mangas de expansão nos orifícios dos parafusos. Fixe a estrutura de montagem na parede com os 4 parafusos de expansão.
- Passa a linha de ligação dos módulos pelos orifícios do fio da estrutura. Passe a linha de ligação da unidade principal pelo orifício do fio até à grelha superior e ligue os cabos.
 - Ligue as linhas e a linha de ligação dos módulos 1 às interfaces correspondentes da unidade principal e, em seguida, coloque a unidade principal na grelha superior.
 - Ligue a outra extremidade da linha de ligação dos módulos 1 à interface de entrada dos submódulos através da linha de ligação de módulos 2.
 - Organize os cabos com o braçadeira no pacote.
- Insira os módulos na estrutura após a ligação dos fios. A unidade principal tem de ser colocada na grelha superior.
- Utilize a chave sextavada no pacote para fixar a tampa na estrutura.

4 Configuração

Nota:

- A estação de portas do módulo pode ser configurada através da estação interior. Consulte o Guia de Configuração da Estação Interior para obter mais detalhes.
- A estação de portas do módulo pode ser configurada através do software de Cliente IVMS-4200.

★ Consulte o Manual do Utilizador da Estação de Portas do Módulo com Videoproteiro (faça a leitura do código QR) para obter mais detalhes.

Informações sobre as normas reguladoras

Informações sobre a Comissão Federal de Comunicações (FCC)
Tenha em conta que as alterações ou modificações não expressamente aprovadas pela parte responsável pela conformidade poderão inibir o direito do utilizador operar o equipamento. Conformidade com a Comissão Federal de Comunicações (FCC): Este equipamento foi testado e encontra-se em conformidade com os limites dos dispositivos digitais de Classe B, nos termos da parte 15 das normas da FCC. Estes limites foram criados para providenciar uma proteção razoável contra eventuais interferências prejudiciais numa instalação residencial. Este equipamento gera, utiliza e pode emitir energia de frequência de rádio e, se não for instalado e utilizado de acordo com as instruções, pode provocar interferências prejudiciais às comunicações por rádio. No entanto, não há quaisquer garantias da ocorrência de interferências numa instalação particular. Se este equipamento efetivamente provocar interferências prejudiciais à recepção de rádio ou televisão (que poderá determinar desligando e ligando o equipamento), o utilizador é encorajado a tentar corrigir a interferência aplicando uma ou mais das seguintes medidas:

- Reorientar ou reposicionar a antena de receção.
- Aumentar a distância entre o equipamento e o rector.
- Ligar o equipamento a uma tomada num circuito diferente daquele onde se encontra ligado o rector.
- Consultar o revendedor ou um técnico com experiência em rádio/TV para obter assistência.

Condições da FCC

Este dispositivo está em conformidade com a parte 15 das Normas da FCC. O seu funcionamento está sujeito às duas seguintes condições:

- Este dispositivo não pode provocar interferências prejudiciais.
- Este dispositivo tem de aceitar quaisquer interferências recebidas, incluindo interferências que possam causar um funcionamento indesejado.

CE

Este produto e, se aplicável, os acessórios fornecidos com o mesmo, têm a marcação "CE" e estão, por isso, em conformidade com os padrões europeus aplicáveis, indicados na diretiva RED 2014/53/UE, na diretiva CEM 2014/30/UE, na diretiva "Baixa Tensão" 2014/35/UE e na diretiva RSP 2011/65/UE.

2012/19/EU (diretiva REEE)

Os produtos com este símbolo não podem ser eliminados como resíduos urbanos indiferenciados na União Europeia. Para uma reciclagem adequada, devolva este produto ao seu fornecedor local quando adquirir um novo equipamento equivalente ou elimine-o através dos pontos de recolha adequados. Para mais informações, consulte: www.recyclethis.info.

2006/66/CE (diretiva relativa a baterias)

Este produto contém uma bateria que não pode ser eliminada como resíduo urbano indiferenciado na União Europeia. Consulte a documentação do produto para obter informações específicas acerca da bateria. A bateria está marcada com este símbolo, que poderá incluir inscrições para indicar a presença de cádmio (Cd), chumbo (Pb), ou mercúrio (Hg). Para reciclar o produto de forma adequada, devolva à bateria ao seu fornecedor ou coloque-a num ponto de recolha apropriado. Para más informações, consulte: www.recyclethis.info.

ESPAÑOL

Referencias del diagrama

1 Apariencia

- | | | | |
|----------|----------|----------|----------|
| 1 | 1 | 4 | 4 |
| 2 | 2 | 5 | 5 |
| 3 | 3 | 6 | 6 |

Nota: La interfaz de conexión de módulo sirve para conectar la unidad principal u otro módulo funcional, como el módulo de credencial, el módulo de teclado, el módulo de lector de tarjetas, etc.. Todos estos módulos (excepto la unidad principal) son conocidos como módulos secundarios.

2 Terminal

- | | | | |
|-----------|--|-----------|---|
| A1 | 485-: Interfaz de conexión de módulo (entrada) | B1 | 485-: Interfaz de conexión de módulo (salida) |
| A2 | 485+ : Interfaz de conexión de módulo (entrada) | B2 | 485+ : Interfaz de conexión de módulo (salida) |
| A3 | ENTRADA 12 V : Interfaz de conexión de módulo (entrada) | B3 | SAIDA 12 V : Interfaz de conexión de módulo (salida) |
| A4 | TIERRA: Interfaz de conexión de módulo (entrada) | B4 | TIERRA: Interfaz de conexión de módulo (salida) |

Nota: para ver una descripción del cableado, consulte el manual de usuario.

3 Instalación

Nota: el módulo de estación de vídeo intercomunicador para puerta es compatible con la instalación de un módulo, dos módulos, tres módulos o más módulos. Aquí tomamos la instalación de tres módulos como ejemplo.

Antes de empezar:

- Herramientas que necesita para la instalación: Taladro (Ø6), destornillador de estrella (PH1 x 150 mm) y nivel.
- Asegúrese de que el equipo relacionado esté apagado durante la instalación.
- Asegúrese de haber configurado la dirección del módulo secundario antes de la instalación. La dirección válida del módulo secundario oscila entre 1 y 8. El número debe ser distinto para cada módulo secundario conectado a la misma unidad principal. La dirección del módulo secundario y el interruptor correspondiente aparece en la figura.

★ Montaje empotrado de tres módulos

- Repase el orificio de montaje y saque el cable.
 - Nota: Las dimensiones aconsejadas para el orificio de montaje son de 321,8 (ancho) x 108 (alto) x 45,5 (largo) mm. La longitud aconsejada para los cables que quedan fuera es de 270 mm.
- Seleccione una entrada de cable y retire la lámina de plástico. Pase los cables a través del orificio de la caja de fusibles. Inserte la caja de fusibles en el orificio de montaje. Marque la posición de los orificios para los tornillos de la caja de fusibles con un rotulador y retire la caja de fusibles.
- Taladre 4 agujeros según las marcas realizadas en la pared e inserte los tacos de expansión en los agujeros para los tornillos. Fije la caja de fusibles con 4 tornillos de expansión.
- Rellene el hueco entre la caja de fusibles y la pared con cemento o silicona. Retire los soportes con una herramienta cuando el cemento se haya secado.
- Conecte los cables e inserte los módulos.
 - Conecte el cable 1 y un extremo del cable 2 a las interfaces correspondientes de la unidad principal, luego inserte a la unidad principal en el cuadro superior.
 - Conecte el otro extremo del cable 2 a la interfaz de entrada del módulo secundario 1. Conecte un extremo del módulo secundario 1 e insértelo en el cuadro medio.
 - Conecte el otro extremo del cable 3 a la interfaz de entrada del módulo secundario 2. Insértelo en el cuadro inferior.
- Fije la tapa y la unidad principal con 2 tornillos hexagonales utilizando una llave Allen.

★ Montaje en superficie de tres módulos

- Pegue el adhesivo de montaje 1 en la pared. Asegúrese de colocar el adhesivo de forma horizontal con el nivel.

Nota: el tamaño aconsejado para el orificio es de 6 mm (diámetro) x 25 mm (profundidad). La longitud aconsejada para los cables que quedan fuera es de 270 mm.

- Retire el adhesivo e inserte los tacos de expansión en los orificios de los tornillos. Fije el marco de montaje en la pared con los 4 tornillos de expansión.
- Pase la línea de conexión de módulo por los agujeros del marco. Pase la línea de conexión de la unidad principal por el agujero hasta el cuadro superior y conecte los cables.
 - Conecte las líneas y la línea de conexión de módulo 1 a las interfaces correspondientes de la unidad principal, luego coloque la unidad principal en el cuadro superior.
 - Conecte el otro extremo de la línea de conexión de módulo 1 a la interfaz de entrada de los módulos secundarios a través de la línea de conexión de módulo 2.
 - Organice los cables con el sujetacables incluido.
- Inserte los módulos en el marco tras completar el cableado. La unidad principal debe colocarse en el cuadro superior.
- Utilice la llave Allen incluida para fijar la tapa en el marco.

4 Configuración

Nota:

- El módulo de estación para puerta se puede configurar a través de la estación interior. Consulte la Guía de configuración de la estación interior para ver más información.
- El módulo de estación para puerta se puede configurar a través del software de cliente IVMS-4200.

★ Consulte el Manual de usuario del módulo de estación de vídeo intercomunicador para puerta (escanee el código QR) para más información.

Información normativa

Información de la FCC

Tenga en cuenta que cualquier cambio o modificación no aprobado expresamente por la parte responsable del cumplimiento podría anular la garantía del usuario para utilizar el equipo.
Conformidad con las normativas de la FCC: Este equipo ha sido probado y se ha verificado que cumple con los límites para los dispositivos digitales de Clase B indicados en la sección 15 de las normas de la FCC. Estos límites están diseñados para proporcionar una protección razonable contra las interferencias perjudiciales en una instalación residencial. Este equipo genera, usa y puede emitir energía de radiofrecuencia y, si no se instala y utiliza conforme a lo indicado en las instrucciones, puede ocasionar interferencias perjudiciales a las comunicaciones por radio. No obstante, no se puede garantizar que no se vayan a producir interferencias en una instalación en particular. Si este equipo produce interferencias que afecten a la recepción de radio o televisión, lo cual se puede comprobar encendiendo y apagando el equipo, el usuario puede intentar solucionar el problema tomando alguna de las siguientes medidas:

- Reorientar o reubique la antena receptora.
- Aumente la distancia entre el equipo y el receptor.
- Conecte el equipo a una salida en un circuito diferente al que está conectado al receptor.
- Consulte con el distribuidor o con un técnico especializado en radio/TV para obtener ayuda.

Condiciones de la FCC
Este dispositivo cumple con la sección 15 de la normativa FCC. Su utilización está sujeta a las dos condiciones siguientes:

- Este dispositivo no debe ocasionar interferencias perjudiciales.
- Este dispositivo debe aceptar cualquier interferencia recibida, incluidas aquellas que puedan ocasionar un funcionamiento no deseado.

CE

Este producto, y en su caso también los accesorios suministrados, tienen la marca "CE" y por tanto cumplen con las normas europeas de armonización aplicables enumeradas en la Directiva de equipos radioeléctricos 2014/53/UE, la Directiva de compatibilidad electromagnética 2014/30/UE, la Directiva de baja tensión 2014/35/UE y la Directiva de restricción del uso de sustancias peligrosas 2011/65/UE.

2012/19/EU (directiva RAE, residuos de aparatos eléctricos y electromagnéticos)

Los productos marcados con este símbolo no pueden ser desechados en el sistema de basura municipal sin recogida selectiva. Para un reciclaje adecuado, entregue este producto en el lugar de compra del equipo nuevo equivalente o deshágase de él en el punto de recogida designado a tal efecto. Para ver más información, visite: www.recyclethis.info

2006/66/CE (directiva sobre baterías)

Este producto lleva una batería que no puede ser desechada en el sistema municipal de basuras sin recogida selectiva dentro de la Unión Europea. Consulte la documentación del producto para ver la información específica de la batería. La batería lleva marcado este símbolo, que incluye unas letras indicando si contiene cadmio (Cd), plomo (Pb), o mercurio (Hg). Para un reciclaje adecuado, entregue la batería a su vendedor o llévela al punto de recogida de basuras designado a tal efecto. Para más información visite: www.recyclethis.info.

DEUTSCH

Verweise auf Schaubilder

1 Optik

- | | | | |
|----------|----------|----------|----------|
| 1 | 1 | 4 | 4 |
| 2 | 2 | 5 | 5 |
| 3 | 3 | 6 | 6 |

Hinweis: Die Modulverbindungschnittstelle wird verwendet, um eine Verbindung mit der Hauptinheit oder einem anderen Funktionsmodul herzustellen, wie z. B. einem Namensschildmodul, Tastaturlmodul, Kartenlesermodul usw. Alle diese Module (außer der Haupteinheit) werden als Untermodul bezeichnet.

2 Anschlussklemmen

- | | | | |
|-----------|--|-----------|--|
| A1 | 485-: Modulverbindungschnittstelle (Eingang) | B1 | 485-: Modulverbindungschnittstelle (Ausgang) |
| A2 | 485+ : Modulverbindungschnittstelle (Eingang) | B2 | 485+ : Modulverbindungschnittstelle (Ausgang) |
| A3 | 12-V-EINGANG: Modulverbindungschnittstelle (Eingang) | B3 | 12-V-AUSGANG: Modulverbindungschnittstelle (Ausgang) |
| A4 | Masse: Modulverbindungschnittstelle (Eingang) | B4 | Masse: Modulverbindungschnittstelle (Ausgang) |

Hinweis: Die Beschreibung der Verkabelung bezieht sich auf das Benutzerhandbuch.

3 Installation

Hinweis: Das Türstülz-Video-Gegehsprechmodul unterstützt die Montage mit Einfachmodul, Zweifachmodul, Dreifachmodul und mit mehr als drei Modulen. Hier als Beispiel die Montage mit Dreifachmodul.

Bevor Sie beginnen:

- Werkzeuge, die Sie für die Montage vorbereiten müssen: Bohrer (Ø6), Kreuzschlitz-Schraubendreher (PH1 x 150 mm) und Wasserwaage.
- Achten Sie darauf, dass die Geräte während der Montage ausgeschaltet sind.
- Achten Sie darauf, dass Sie die Untermoduladresse vor der Installation konfiguriert haben. Der gültige Adressbereich des Untermoduls liegt zwischen 1 und 8. Die Nr. der Untermodule, die an dieselbe Haupteinheit angeschlossen wurden, muss eindeutig sein. Die Untermoduladresse und der entsprechende Schalterstatus sind in der Abbildung dargestellt.

★ Dreifachmodul-Unterputzmontage

- Streifen Sie die Montageöffnung aus und ziehen Sie das Kabel heraus.
 - Hinweis: Die vorgeschlagenen Abmessungen der Montageöffnung betragen 321,8 (B) x 108 (H) x 45,5 (T) mm. Die empfohlene Kabellänge außerhalb beträgt 270 mm.
- Wählen Sie einen Kabeleintritt und entfernen Sie die Kunststoffplatte. Führen Sie die Kabel durch die Öffnung der Anschlussklemmen. Setzen Sie die Anschlusslöcher in die Montageöffnung ein. Markieren Sie die Position der Schraubenlöcher der Anschlussdose mit einem Marker. Nehmen Sie die Anschlussdose wieder heraus.
- Bohren Sie 4 Löcher gemäß den Markierungen an der Wand und setzen Sie die Dehhülsen in die Schraubenlöcher ein. Befestigen Sie die Anschlussdose mit 4 Dehnschrauben.
- Füllen Sie den Spalt zwischen Anschlussdose und Wand mit Beton- oder Silikonichtmittel. Entfernen Sie die Montagehalterungen mit einem Werkzeug, nachdem der Beton hart ist.
- Schließen Sie die Kabel an und setzen Sie die Module ein.
 - Schließen Sie Kabel 1 und ein Ende von Kabel 2 an die entsprechenden Schnittstellen der Haupteinheit an und setzen Sie die Haupteinheit in das

ČEŠTINA

- ### Odkazy na schéma
- ↑ Vzhled
 - ↑ Tlačítko pro volání
 - ↑ Jmenovka
 - ↑ Oblast čtení karty
 - ↑ Konektor pro připojení modulu (výstup)
 - ↑ Konektor pro připojení modulu (vstup)
 - ↑ Ladič port

Poznámka: Rozhraní pro připojení modulu se používá k připojení hlavní jednotky nebo dalších funkčních modulů, jako je modul modulu, modul klávesnice, modul pro čtení karet atd. Všechny tyto moduly (kromě hlavní jednotky) se nazývají dílčí moduly.

2 Svorka

- | | |
|---|--|
| A1 48S-: Konektor pro připojení modulu (výstup) | B1 48S-: Konektor pro připojení modulu (výstup) |
| A2 48S+: Konektor pro připojení modulu (výstup) | B2 48S+: Konektor pro připojení modulu (výstup) |
| A3 12V VSTUP: Konektor pro připojení modulu (výstup) | B3 12V VÝSTUP: Konektor pro připojení modulu (výstup) |
| A4 GND: Konektor pro připojení modulu (výstup) | B4 GND: Konektor pro připojení modulu (výstup) |

Poznámka: Popis zapojení odkazuje na uživatelskou příručku.

3 Montáž

Poznámka: Dvěřní stanice s modulem pro videokomunikaci podporuje instalaci jednoho modulu, instalaci dvou modulů, instalaci tří modulů a instalaci více než tří modulů. Zde je jako příklad instalace tří modulů.

Dříve než začnete:

- Nástroje, které si musíte připravit na instalaci: Vrták (ø 6), křížový šroubovák (PH1*150 mm) a skloměr.
- Před instalací se ujistěte, že všechna související zařízení jsou vypnutá.
- Nařezání instalace se ujistěte, že jste nakonfigurovali všechny dílčí moduly. Platný rozsah adres dílčích modulů je 1 až 8. Číslo by mělo být pro dílčí moduly připojené ke stejné hlavní jednotce jedinečné. Adresa dílčích modulů a odpovídající stav přepínače jsou zobrazeny jako obrázky.

★ Zapuštěná montáž tří modulů

- Vyhlubte instalační otvor a vytáhněte kabel ven.
- Nalepte instalační samolepku 1 na zeď. Ujistěte se pomocí měření skloměrem, že je nálepka umístěna vodorovně. Vyvrtejte 4 otvory podle otvorů na samolepce.
- Vyberte kabelový vstup a odstraňte plastovou fólii. Kabely protáhněte otvorem v přístrojové krabici. Vložte přístrojovou krabici do instalačního otvoru. Označte polohu otvorů na šrouby přístrojové krabice značkovačem a vyjměte přístrojovou krabici.
- Vyvrtejte 4 otvory podle značek na zdi a zasazte rozpěrná pouzdra do otvorů na šrouby. Upevněte přístrojovou výplňle mězru mezi přístrojovou krabici a zdi betonem nebo silikonovým tmelem. Po zaschnutí betonu vyjměte montážní nástroje montážní osůka.
- Připojte kabely a vložte moduly.
 - Připojte kabel 1 a jeden konec kabelu 2 k odpovídajícím rozhraním hlavní jednotky a poté vložte hlavní jednotku do horní mřížky.
 - Připojte druhý konec kabelu 2 ke vstupnímu rozhraní dílčích modulů 1. Připojte jeden konec dílčích modulů 1 a vložte jej do střední mřížky.
 - Připojte druhý konec kabelu 3 ke vstupnímu rozhraní dílčích modulů 2. Vložte jej do spodní mřížky.
 - Pomocí šestšhranného klíče upevněte kryt a hlavní jednotku pomocí 2 šroubů s víčkovou hlavou.

★ Montáž tří modulů na povrchu

- Nalepte instalační samolepku 1 na zeď. Ujistěte se pomocí měření skloměrem, že je nálepka umístěna vodorovně. Vyvrtejte 4 otvory podle otvorů na samolepce.

Poznámka: Doporučená velikost otvorů je 6 (průměr) × 25 (hloubka) mm. Navrhnová délka vnějších kabelů je 270 mm.

- Odstraňte samolepku a vložte rozpěrná pouzdra do otvorů na šrouby. Upevněte montážní rám na zeď pomocí 4 rozpěrných šroubů.
- Navlečte vedení pro připojení modulu přes zvláštní otvory pro rám. Propojte spojovací vedení hlavní jednotky přes zvláštní otvor do horní mřížky a připojte kabely.
 - Připojte vedení a vedení 1 pro připojení modulu k odpovídajícím rozhraním hlavní jednotky a umístěte hlavní jednotku do horní mřížky.
 - Připojte druhý konec vedení 1 pro připojení modulu ke vstupnímu rozhraní dílčích modulů pomocí vedení 2 pro připojení modulu.
 - Uspořádejte kabely pomocí kabelové pásky, která se nachází v balení.
- Po zapojení vložte moduly do rámu. Hlavní jednotka musí být umístěna v horní mřížce.
- K upevnění krytu k rámu použijte šestšhranný klíč, který se nachází v balení.

4 Konfigurace

Poznámka:

- Dvěřní stanice modulu lze konfigurovat prostřednictvím vnitřní stanice. Podrobnosti najdete v příručce konfigurace vnitřní stanice.
- Dvěřní stanice modulu lze konfigurovat prostřednictvím klienta softwaru IVMS-4200.

★ **Podrobnosti najdete v uživatelské příručce dvěřní stanice s modulem pro videokomunikaci (naskenujte QR kód).**

Právní informace

Informace o směrnicích FCC
Upozorňujeme, že změny nebo úpravy, které nebyly výslovně schváleny stranou zodpovědnou za soulad s předpisy, mohou mít za následek ztrátu oprávnění uživatele zařízení používat.
Soulad se směrnicí FCC
Toto zařízení bylo testováno a bylo shledáno, že splňuje limity pro digitální zařízení třídy B podle části 15 pravidel FCC. Tyto limity jsou navrženy tak, aby poskytovaly přiměřenou ochranu proti škodlivému rušení v bytové instalaci. Toto zařízení generuje, používá a může vyzařovat vysokofrekvenční energii, a pokud není instalováno a používáno v souladu s pokyny, může způsobit škodlivé účinky. Neexistuje však žádná záruka, že v určité instalaci nedojde k rušení. Pokud toto zařízení způsobuje škodlivé rušení přijmu rozhlasu nebo televize, které lze identifikovat vypnutím a zapnutím zařízení, doporučujeme uživateli pokusit se vyřešit rušení jedním nebo několika z následujících opatření:
— Priořadíte nebo přemístíte přijímač antény.
— Zvýšte odstup mezi zařízení a přijímačem.
— Připojte zařízení k zásuvce na jiném obvodu, než ke kterému je připojen přijímač.
— Obráťte se na prodejce nebo zkušeného rozhlasaového / televizního technika.
Podmínky směrníc FCC
Toto zařízení splňuje požadavky části 15 směrníc FCC. Provoz je podmíněn následujícími dvěma podmínkami:
1. Toto zařízení nesmí způsobovat škodlivé rušení.
2. Toto zařízení musí přijímat libovolně přijaté rušení, včetně rušení, které může způsobit nežádoucí činnost.

CE Tento výrobek, a případně i dodané příslušenství, jsou označeny štítkem „CE“ a vyhovují proto příslušným harmonizačním evropským standardům uvedeným ve směrnici RE 2014/53/ES, směrnici EMC 2014/30/ES, směrnici LVD 2014/35/ES a směrnici RoHS 2011/65/ES.

Směrnice 2012/19/ES (WEEE): Výrobky označené tímto symbolem nelze v Evropské unii likvidovat společně s netříděným domovním odpadem. Tento výrobek řádně recykluje při zakoupení nového ekvivalentního výrobku určeném svěmu místu dodavatel, nebo jej zlikvidujte odevzdáním v určených sběrných místech. Další informace naleznete na adrese: www.recylethis.info

Směrnice 2006/66/VE (S týkájíci se baterii): Tento výrobek obsahuje baterii, kterou nelze v Evropské unii likvidovat společně s netříděným domovním odpadem. Konkrétní informace o baterii naleznete v dokumentaci výrobku. Baterie je označena tímto symbolem, který může obsahovat písmena značící kadmium (Cd), olovo (Pb) nebo měď (Hg). Baterii řádně zlikvidujte odevzdáním svého dodavatele nebo na určeném sběrném místě. Další informace naleznete na adrese: www.recylethis.info

POLSKI

Opis diagramu

1 Elementy urządzenia

- | | |
|--------------------------------------|----------------------------------|
| 1 Przyścił połączenia | 4 Złącze wyjściowe modulu |
| 2 Etykieta z nazwiskiem/nazwą | 5 Złącze wejściowe modulu |
| 3 Czynnik kart | 6 Złącze do debugowania |

Uwaga: Złącze modulu umożliwia podłączenie modulu głównego lub innych modułów funkcyjnych, takich jak panel z etykietami z nazwiskami/nazwami, panel sterowania, czynnik kart itp. Wszystkie moduły tego typu (z wyjątkiem modulu głównego) są zwane modulami podrzędnymi.

2 Zaciski

- | | |
|---|--|
| A1 48S-: złącze wejściowe modulu | B1 48S-: złącze wyjściowe modulu |
| A2 48S+: złącze wejściowe modulu | B2 48S+: złącze wyjściowe modulu |
| A3 12V IN: złącze wejściowe modulu | B3 12V OUT: złącze wyjściowe modulu |
| A4 GND: złącze wejściowe modulu | B4 GND: złącze wyjściowe modulu |

Uwaga: opis połączeń jest zgodny z Podręcznikiem użytkownika.

3 Instalacja

Uwaga: Panel instalacyjny wideodomofonu jest przystosowany do instalacji z jednym modulem, dwoma modulami, trzema modulami lub więcej modułami. Następujący opis omawia jako przykład instalację z trzema modulami.

Zanim rozpoczniez:

- Przed instalacją przgotuj następujące narzędzia: wiertło (ø6), wkrętak krzyżowy (PH1*150 mm) i poziomica.
- Podczas montażu wszystkie powiązane urządzenia powinny być odłączone od zasilania.
- Przed instalacją upewnij się, że adres modulu podrzędnego został skonfigurowany. Adres modulu podrzędnego musi należeć do zakresu 1–8. Numery modułów podrzędnych, podłączonych do określonej jednostki głównej, powinny być unikatowe. Na rysunku przedstawiono adres modulu podrzędnego i odpowiadni stan przełącznika.

★ Montaż podtynkowy z trzema modulami

- Wykonaj wnękę instalacyjną i przecięcijną przewody.
Uwaga: Zalecane wymiary wnęki instalacyjnej 321,8 (szer.) × 45,5 (gł.) mm. Zalecana długość odcinka przewodów znajdujących się na zewnątrz wnęki to 270 mm.
- Wybierz wlot przewodu i usuń arkusz z tworzywa sztucznego. Przełóż przewody przez otwór w puszcze montażowej. Umieść puszkę montażową we wnęcie instalacyjnej. Oznacz markerem położenie otworów na wykresie w puszcze montażowej, a następnie wymierz puszkę z wnęką.
- Wywierć cztery otwory w miejscach oznaczonych na ścianie i włóż kołki rozporowe do otworów. Przymocuj puszkę montażową przy użyciu czterech wkrętów w kołkach rozporowych.
- Wypełnij betonem lub szczielwem silikonowym szczielnię między puszką montażową a ścianą. Usuń zapczyk montażowe odpowiednim narzędziem po wyschnięciu betonu.
- Podłącz przewody i włóż moduły.
 - Podłącz przewody 1 i 2 jedno z zakończeń przewodu nr 2 do odpowiednich złączy modulu głównego, a następnie umieść moduł główny w górnym gnieździe.
 - Podłącz drugi koniec przewodu nr 2 do złącza wejściowego modulu podrzędnego nr 1. Podłącz jedno z zakończeń przewodu modulu podrzędnego nr 1 i umieść ten moduł w środkowym gnieździe.
 - Podłącz drugi koniec przewodu nr 3 do złącza wejściowego modulu podrzędnego nr 2. Umieść moduł w dolnym gnieździe.
- Przymocuj pokrywę i modul główny dwoma wkrętami z 7bem gniazdowym, korzystając z klucza imbusowego.

★ Montaż natynkowy z trzema modulami

- Umieść naklejkę instalacyjną nr 1 na ścianie. Upewnij się, że naklejka jest ułożono poziomo, korzystając z poziomicy. Wywierć cztery otwory zgodnie z oznaczeniami na naklejce.
Uwaga: Zalecane wymiary otworów 6 (średnica) × 25 (głębokość) mm. Zalecana długość odcinka przewodów znajdujących się na zewnątrz wnęki to 270 mm.
- Usuń naklejkę i włóż kołki rozporowe do otworów na wkrety. Przymocuj wspornik montażowy na ścianie czterema wkrętami w kołkach rozporowych.
- Przełóż przewody połączeniowe modułów przez otwory we wsporniku. Przełóż przewód wejściowy modulu głównego przez otwór w górnym gnieździe i podłącz ten przewód.
 - Podłącz przewody wejściowy i przewód połączeniowy modułów nr 1 do odpowiednich złączy modulu głównego, a następnie umieść moduł główny w górnym gnieździe.
 - Podłącz drugi koniec przewodu połączeniowego modułów nr 1 do złącza wejściowego pierwszego modulu podrzędnego i podłącz następny modul przewodem nr 2.
 - Przymocuj przewody opaska dostarczonej w pakiecie.
- Po podłączeniu przewodów umieść moduły we wsporniku. Modul główny należy umieścić w górnym gnieździe.
- Korzystając z klucza imbusowego dostarczonego w pakiecie, przymocuj pokrywę na wsporniku.

4 Konfiguracja

Uwaga:

- Panel wejściowy modulu można skonfigurować przy użyciu panelu wewnętrznego. Aby uzyskać więcej informacji, skorzystaj z Podręcznika konfiguracji panelu wewnętrznego.
- Panel wejściowy modulu można skonfigurować przy użyciu oprogramowania klienckiego IVMS-4200.
- Aby uzyskać więcej informacji, skorzystaj z Podręcznika użytkownika panelu wejściowego wideodomofonu (zeskanuj kod QR).

Informacja dotycząca przepisów

Komisja FCC
Zaprowadzenie zmian lub modyfikacji produktu, które nie zostały wyraźnie zatwierdzone przez stronę odpowiedzialną za wprowadzenie zgodności z przepisami, może spowodować anulowanie autoryzacji użytkownika do korzystania z tego produktu.
Zgodność z przepisami komisji FCC:
To urządzenie było testowane i zostało uznane za zgodne z limitami dla urządzeń cyfrowych klasy B, określonymi w części 15 przepisów komisji FCC. Te limity określone w celu zapewnienia uzasadnionej ochrony przed szkodliwymi zakłóceniami w instalacjach w obiektach mieszkalnych. To urządzenie generuje, wykorzystuje i może emitować energię o częstotliwościach radiowych i powodować zakłócenia łączności radiowej, jeżeli nie jest zaizolowane i użytkowane zgodnie z zaleceniami. Nie można jednak zagwarantować, że zakłócenia nie będą występować w określonej instalacji. Jeżeli urządzenie zakłóca odbiór sygnałów radiowych lub telewizyjnych, co można sprawdzić, wyłączając i ponownie eliminować zakłócenia przy użyciu jednej lub kilku następujących metod:
— Zmiana ustawienia lub lokalizacji anteny odbiorczej.
— Zwiększenie odległości między urządzeniem a odbiornikiem.
— Podłączenie urządzenia do gniazda sieci elektrycznej w obwodzie innym niż obwód, do którego jest podłączony odbiornik.
— Skorzystanie z pomocy dystrybutora lub doświadczonego technika RTV.
Warunki komisji FCC
To urządzenie jest zgodne z wymaganiami określonymi w części 15 przepisów komisji FCC. Korzystanie z tego urządzenia jest uzależnione od dwóch warunków:
1. Urządzenie nie może powodować szkodliwych zakłóceń.
2. Urządzenie musi być odporne na zakłócenia zewnętrzne, łącznie z zakłóceniami powodującymi nieprawidłowe funkcjonowanie.

CE Ten produkt i ewentualnie dostarczone z nim akcesoria oznaczone symbolem „CE” potwierdzają zgodność z odpowiednimi ujednoliconymi normami europejskimi, uwzględnionymi w dyrektywie radiowej (RE) 2014/53/UE, dyrektywie 2014/30/UE dotyczącej kompatybilności elektromagnetycznej (EMC), dyrektywie 2014/35/UE dotyczącej sprzętu elektrycznego przewidzianego do stosowania w określonych granicach napięcia (LVD) oraz dyrektywie 2011/65/UE w sprawie ograniczenia stosowania niektórych niebezpiecznych substancji w sprzęcie elektrycznym i elektronicznym (RoHS).

CE Dyrektywa 2012/19/UE w sprawie zużytego sprzętu elektrycznego i elektronicznego (WEEE): Produktów oznaczonych tym symbolem nie wolno utylizować na obszarze Unii Europejskiej jako niesiegregowane odpady komunalne. Aby zapewnić prawidłowy recykling, należy zwrócić ten produkt do lokalnego dostawcy przy zakupie równoważnego nowego urządzenia lub utylizować go w wyznaczonym punkcie zbiórki. Aby uzyskać więcej informacji, skorzystaj ze strony internetowej www.recylethis.info.

CE Dyrektywa 2012/19/UE w sprawie zużytego sprzętu elektrycznego i elektronicznego (WEEE): Produktów oznaczonych tym symbolem nie wolno utylizować na obszarze Unii Europejskiej jako niesiegregowane odpady komunalne. Aby zapewnić prawidłowy recykling, należy zwrócić ten produkt do lokalnego dostawcy przy zakupie równoważnego nowego urządzenia lub utylizować go w wyznaczonym punkcie zbiórki. Aby uzyskać więcej informacji, skorzystaj ze strony internetowej www.recylethis.info.

CE Dyrektywa 2006/66/AWE w sprawie baterii i akumulatorów: Ten produkt zawiera baterie, które nie wolno utylizować na obszarze Unii Europejskiej jako niesiegregowane odpady komunalne. Szczegółowe informacje dotyczące baterii zamieszczone w dokumentacji produktu. Baterie jest oznaczona tym symbolem, który może także zawierać litery wskazujące na zawartość kadmu (Cd), ołowiu (Pb) lub rtęci (Hg). Aby uzyskać więcej informacji, skorzystaj ze strony internetowej www.recylethis.info.

NEDERLANDS

Schemaverwijzingen

1 Uiterlijk

- | | |
|----------------------------|--|
| 1 Oproeptoets | 4 Interface voor aansluiten modules (uitgang) |
| 2 Naamplaatje | 5 Module-connecting Interface (Input) |
| 3 Kaartleesgedeelte | 6 Poort voor debuggen |

Opmerking: De interface die wordt gebruikt voor het aansluiten van de modules op de hoofdeenhed of op andere functiemodules, zoals naamplaatjesmodule, toetsenpaneelmodule, kaartleesmodule enz. Al deze modules (behalve de hoofdeenhed) staan bekend als submodules.

2 Aansluitklem

- | | |
|---|--|
| A1 48S-: Module-connecting Interface (Input) | B1 48S-: Interface voor aansluiten modules (uitgang) |
| A2 48S+: Module-connecting Interface (Input) | B2 48S+: Interface voor aansluiten modules (uitgang) |
| A3 12V IN: Module-connecting Interface (Input) | B3 12V UIT: Interface voor aansluiten modules (uitgang) |
| A4 GND: Module-connecting Interface (Input) | B4 GND: Interface voor aansluiten modules (uitgang) |

Opmerking: De omschrijving van de bedrading verwijst naar de gebruiksaanwijzing.

3 Installatie

Opmerking: De module video-intercom deunstation ondersteunt installatie van één twee, drie en meer dan drie modules. In dit voorbeeld wordt de installatie met drie modules getrukt.

Voordat u begint:

- Gereedschap dat u nodig hebt voor de installatie: Boor (ø6), kruisschroevendraaier (PH1 * 150 mm) en hoekmeter.
- Zorg ervoor dat alle gerelateerde apparatuur tijdens de installatie is uitgeschakeld.
- Zorg ervoor dat u de adressen van de submodules vóór de installatie hebt geconfigureerd. Het geldige adresbereik voor submodules is 1 t/m 8. Het nummer moet uniek zijn voor submodules die op dezelfde hoofdeenhed zijn aangesloten. Het adres van de submodule en de overeenkomstige schakelstatus wordt in de afbeelding getoond.

★ Verzonken bevestiging drie modules

- Vorm de installatieopening en trek de kabel naar buiten.
Opmerking: De aanbevolen afmetingen van de opening voor de installatie is 321,8 (b) × 108 (h) × 45,5 (d) mm. De aanbevolen lengte van de uitstekende kabels is 270 mm.
- Selecteer een kabelinvoer en verwijder het kunststof plaatje. Voer de kabels door het gat van de inbouwdoos. Plaats de inbouwdoos in de installatieopening. Markeer de positie van de schroefgaten van de inbouwdoos met een markerstift en verwijder de inbouwdoos.
- Boor 4 gaten volgens de markeringen op de wand en steek de pluggen in de schroefgaten. Bevestig de inbouwdoos met 4 pluggen.
- Vul de opening tussen de inbouwdoos en de wand met beton of siliconenkit. Verwijder na het drogen van het beton de bevestigingslippen met gereedschap.
- Sluit de kabels aan en plaats de modules.
 - Sluit kabel 1 en de andere eind van kabel 2 aan op de overeenkomstige interfaces van de hoofdeenhed en plaats dan de hoofdeenhed in het bovenste raster.
 - Sluit het andere eind van kabel 2 aan op de ingangsurface van submodule 1. Sluit één eind van submodule 1 aan en plaats hem in het middelste raster.
 - Sluit het andere eind van kabel 3 aan op de ingangsurface van submodule 2. Plaats hem in het onderste raster.
- Bevestig de afdekking en de hoofdeenhed met 2 inbus Schroeven en een inbusleutelt.

★ Oppervlaktebevestiging drie modules

- Plak installatiesticker 1 op de wand. Zorg ervoor dat de sticker horizontaal wordt geplaatst door dit met de hoekmeter te meten. Boor 4 gaten volgens de schroefgaten op de sticker.
Opmerking: De aanbevolen maat van het gat is 6 (diameter) × 25 (diepte) mm. De aanbevolen lengte van de uitstekende kabels is 270 mm.
- Verwijder de sticker en steek de pluggen in de schroefgaten. Bevestig het bevestigingsframe met 4 pluggen aan de wand.
- Voer de lijn voor het verbinden van de modules door de draaddoorvoeren van het frame. Voer de verbindingsleiding van de hoofdeenhed door de kabelinvoer naar het bovenste raster en sluit de kabels aan.
 - Sluit de lijnen en lijn 1 voor aansluiten van de modules aan op de overeenkomstige interfaces van de hoofdeenhed en plaats dan de hoofdeenhed in het bovenste raster.
 - Sluit het andere eind van lijn 1 voor aansluiten van de modules via lijn 2 voor aansluiten van de modules aan op de ingangsurface van de submodules.
 - Zet de kabels vast met kabelbinders uit het pakket.
- Plaats de modules na het bedraden in het frame. De hoofdeenhed moet in het bovenste raster worden geplaatst.
- Gebruik de inbusleutel in het pakket om de afdekking op het frame te bevestigen.

4 Configuratie

Opmerking:

- De module deurstation kan via het binnenstation worden geconfigureerd. Zie de configuratiegids voor het binnenstation voor bijzonderheden.
- De module deurstation kan via de IVMS-4200 clientsoftware worden geconfigureerd.
- Zie de gebruiksaanwijzing van de video-intercommodule voor het deurstation (scan de QR-code) voor bijzonderheden.

Informatie met betrekking tot regelgeving

FCC-informatie
Let erop dat wijzigingen of modificaties die niet uitdrukkelijk zijn goedgekeurd door de partij die verantwoordelijk is voor de naleving, de bevoegdheid van de gebruiker om de apparatuur te gebruiken ongediigd kunnen maken.
FCC-compliance: Deze apparatuur is getest en in overeenstemming bevonden met de limieten voor een digitaal apparaat van klasse B, conform deel 15 van de FCC-regels. Deze limieten zijn ontworpen om een redelijke bescherming te bieden tegen schadelijke interferentie bij gebruik in thuisinstallaties. Deze apparatuur genereert en gebruikt radiofrequentie-energie en kan deze uitrusten en kan schadelijke interferentie veroorzaken bij radiocommunicatie, indien deze niet in overeenstemming met de aanwijzingen wordt geïnstalleerd en gebruikt. Er is echter geen garantie dat er zich in een bepaalde installatie geen interferentie voordoet. Als deze apparatuur schadelijke interferentie veroorzaakt aan radio- of televisieontvangst, wat kan worden vastgesteld door de apparatuur uit en weer in te schakelen, wordt het de gebruiker aanbevolen om de interferentie met een of meer van de volgende maatregelen te corrigeren:
— Heroriënteer of verplaats de ontgangstanterme.
— Verhoog de scheiding tussen de apparatuur en de ontvanger.
— Sluit de apparatuur aan op een stopcontact op een ander circuit dan dat waarop de ontvanger is aangesloten.
— Raadpleeg de dealer of een ervaren radio-/tv-monteur voor hulp.
FCC-voorwaarden
Dit apparaat voldoet aan deel 15 van de FCC-regels. Gebruik is onderworpen aan de volgende twee voorwaarden:
1. Dit apparaat mag geen schadelijke interferentie veroorzaken.
2. Dit apparaat moet alle ontvangen interferentie accepteren, inclusief interferentie die ongewenste werking tot gevolg kan hebben.

CE Dit product en, indien van toepassing ook de meegeleverde accessoires, zijn gemarkeerd met "CE" en voldoen daarom aan de Toepasselijke geharmoniseerde Europese normen, zoals vermeld in de Richtlijn radioapparatuur 2014/53/UE, de Richtlijn elektromagnetische compatibiliteit 2014/30/UE, de Laagspanningsrichtlijn 2014/35/UE, de RoHS-richtlijn 2011/65/UE

CE 2012/19/UE (WEEE-richtlijn): Producten die met dit symbool zijn gemarkeerd mogen binnen de Europese Unie niet worden weggegooid als ongesorteerd huishoudelijk afval. Retourneer dit product voor juist hergebruik aan uw lokale leverancier bij aanschaf van gelijkwaardige nieuwe apparatuur of lever het in bij een aangewezen inzamelpunt. Raadpleeg voor meer informatie: www.recylethis.info

CE 2012/19/UE (WEEE-richtlijn): Producten die met dit symbool zijn gemarkeerd mogen binnen de Europese Unie niet worden weggegooid als ongesorteerd huishoudelijk afval. Retourneer dit product voor juist hergebruik aan uw lokale leverancier bij aanschaf van gelijkwaardige nieuwe apparatuur of lever het in bij een aangewezen inzamelpunt. Raadpleeg voor meer informatie: www.recylethis.info

CE 2006/66/EG (Batterijrichtlijn): Dit product bevat een batterij die binnen de Europese Unie niet mag worden weggegooid als ongesorteerd huishoudelijk afval. Zie de productdocumentatie voor specifieke informatie over de batterij. De batterij is gemarkeerd met dit symbool, dat letters kan bevatten die cadmium (Cd), lood (Pb) of kwik (Hg) aanduiden. Retourneer de batterij voor juist hergebruik aan uw lokale leverancier of lever deze in bij een aangewezen inzamelpunt. Zie: www.recylethis.info voor meer informatie

HRVATSKI

Grafički prikazi

1 Izgled

- | | |
|-----------------------------------|---|
| 1 Tipka za zvanje | 4 Sučelje za spajanje modula (izlaz) |
| 2 Kartica s imenom | 5 Sučelje za spajanje modula (ulaz) |
| 3 Područje čitanja kartice | 6 Port za ispravljanje greška |

Napomena: Sučelje koje povezuje moduile koristi se za povezivanje i glavnom jedinicom ili modulima drugih funkcija, kao što su modul kartica s imenom, modul tipkovnice, modul čitača kartica itd. Svi su ti moduli (osim glavne jedinice) poznati kao podmoduli.

2 Terminal

- | | |
|---|---|
| A1 48S-: Sučelje za spajanje modula (ulaz) | B1 48S-: Sučelje za spajanje modula (izlaz) |
| A2 48S+: Sučelje za spajanje modula (ulaz) | B2 48S+: Sučelje za spajanje modula (izlaz) |
| A3 12V ULAZ: Sučelje za spajanje modula (ulaz) | B3 12V IZLAZ: Sučelje za spajanje modula (izlaz) |
| A4 GND: Sučelje za spajanje modula (ulaz) | B4 GND: Sučelje za spajanje modula (izlaz) |

Napomena: Opis očitjenja odnosi se na korisnički priručnik.

3 Postavljanje

Napomena: Stanica za vrata s modulom videointerfona podržava postavljanje jednog modula, postavljanje dvaju modula, postavljanje triju modula te postavljanje više od triju modula. Ovdje je za primjer uzor postavljanje triju modula.

Prije početka:

- Alati koje trebate pripremiti za postavljanje: Bušilica (ø6), križni odvijač (PH1*150 mm) i libela.
- Provjerite je li sva pripadajuća oprema isključena tijekom postavljanja.
- Provjerite jeste li konfigurirali adresu podmodula prije postavljanja. Valjana adresa podmodula je u rasponu od 1 do 8. Broj bi trebao biti jedinstven za podmodule koji su povezani s istom glavnom jedinicom. Adresa podmodula i pripadajući status prekidača prikazani su kao broj.

★ Ugrađeno montiranje triju modula

- Izbušite otvor za postavljanje te izvucite kabele.
Napomena: Predložena dimenzije otvora za postavljanje iznose 321,8 (S) × 10

