

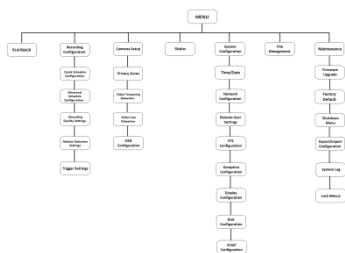
Guida Rapida

NVR e HVR serie DS-7600-S (V1.2.0)



Struttura del Menu

Il menu dei NVR/HVR serie DS-7600-S ha la seguente struttura:



Avvio e Spegnimento

La corretta esecuzione delle procedure di avvio e spegnimento è importante al fine di non compromettere la vita attesa del NVR/HVR.

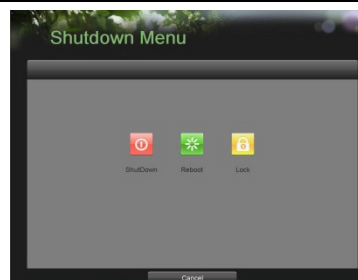
Per avviare il NVR/HVR:

1. Collegare il cavo di alimentazione al NVR/HVR da un lato ed alla presa elettrica dall'altro. Si consiglia vivamente l'impiego di una alimentazione di soccorso di tipo UPS. Il LED Power sul pannello frontale si accenderà di colore **ROSSO** ad indicare la presenza dell'alimentazione.
2. Collegare un monitor VGA ed un mouse ad NVR/HVR.
3. Commutare da O a I l'interruttore di alimentazione sul retro. Il LED Power sul pannello frontale si accenderà di colore **BLU**. Il NVR/HVR inizierà ad avviarsi.
4. Dopo l'avvio, LED Power rimarrà **BLU**.

Ci sono due modi per spegnere correttamente il NVR/HVR:

• MODO 1: Spegnimento Standard

1. Accedere al Menu > Maintenance > Shutdown.
2. Selezionare il pulsante Shutdown.
3. Cliccare sul pulsante Yes.



MODO 2: Spegnimento Manuale

1. Tenere premuto per 3 secondi il pulsante POWER.
2. Inserire ID e password dell'amministratore del NVR/HVR nella finestra di autenticazione.
3. Cliccare sul pulsante Yes.
4. Commutare da I a O l'interruttore sul retro.

Nota: Non commutare di nuovo l'interruttore POWER durante lo spegnimento in corso.

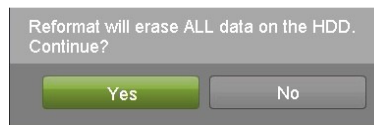
Formattazione di un HDD

Dopo aver installato un HDD sarà necessario prima formattarlo per poterlo utilizzare.

Nota: La formattazione dell HDD comporta la cancellazione di tutti i dati in esso memorizzati.

Per formattare un nuovo HDD:

1. Accedere al menu "Disk Management" andando su *Menu Principale > System Configuration > Disk Management*.
2. Selezionare l'HDD che si desidera formattare. Un HDD che non è stato formattato mostrerà come proprio *Error Detected*. Se il disco è stato appena installato, lo stato sarà visualizzato come *Non-Active* ed il pulsante *Reformat* sarà sostituito dal pulsante *Add*.
3. Cliccare sul pulsante *Add*.
4. Apparirà un messaggio di conferma sullo schermo. Cliccare su Yes per continuare il processo di formattazione.



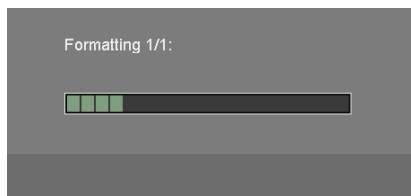
5. Una barra di avanzamento verrà visualizzata sul menu. A formattazione del disco ultimata, lo stato del disco

Guida Rapida

NVR e HVR serie DS-7600-S (V1.2.0)



cambierà e diventerà *Active*.



6. Cliccare sul pulsante *Done* per uscire dal menu “*Disk Management*”.

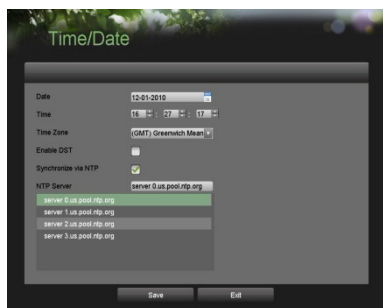
Setting Date & Time

Impostazione Data e Ora

E' fondamentale impostare la data e l'ora del NVR/HVR al fine di contrassegnare correttamente la registrazione e gli eventi.

Per impostare data ed ora:

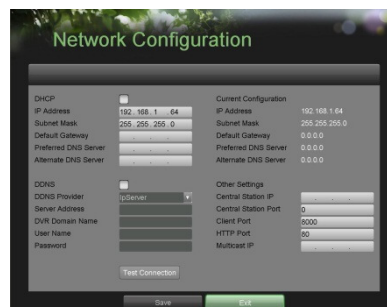
1. Accedere al menu “*Time/Date*” andando su *Main Menu > System Configuration > Time/Date*.
2. Inserire la data ed ora corrette.



3. Cliccare sul pulsante *Save* per salvare le impostazioni.

Impostazione della Rete

1. Accedere al menu “*Network Configuration*” andando su *Menu > System Configuration > Network Configuration*.



2. Le impostazioni correnti verranno visualizzate nel lato destro del menu.
3. In presenza di un server DHCP, se si desidera assegnare automaticamente un indirizzo IP (oltre che gli altri parametric di rete) mettere un flag nel campo di tipo checkbox *DHCP*.
4. Per impostare dei parametri di rete fissi, inserire I valori nei campi “*IP Address*”, “*Subnet Mask*” e “*Default Gateway*”.
5. Dopo aver impostato i parametri di rete, è possibile testare la connessione di rete cliccando sul pulsante “*Test Connection*”. Apparirà un messaggio di conferma qualora la connettività di rete sia funzionante correttamente.

Aggiungere/Rimuovere

TLC IP

Per aggiungere una tlc su IP:

1. Accedere al menu “*Add/Remove Cameras*” andando su *Menu > Cameras Setup > Add/Remove Cameras*.



2. Se una camera su IP e l’NVR/HVR si trovano sulla stessa LAN, la camera verrà automaticamente visualizzata in

Guida Rapida

NVR e HVR serie DS-7600-S (V1.2.0)



modalità Preview e registrata dall’NVR/HVR. Verificare di aggiornare il firmware delle IP camera (si trovano nel CD).



3. E' possibile visualizzare in modalità *Preview* la camera su IP premendo sul pulsante . Premendo sul pulsante la camera su IP verrà rimossa.

Registrazione

Per configurare velocemente lo Schedule della registrazione:

1. Accedere al menu “Quick Schedule Configuration” andando su *Main Menu > Recording Configuration > Quick Schedule Configuration*.



2. Selezionare la telecamera da configurare dal menu *camera* a tendina. Selezionare *All* per configurare tutte le telecamere con le stesse impostazioni.
3. Mettere un flag su *Enable* per abilitare la registrazione schedulata. Senza il flag su *Enable* la registrazione schedulata sarà disabilitata.
4. Mettere un flag su *24/7* per impostare la registrazione continua oppure su evento 24 ore al giorno, 7 giorni alla settimana. Se si desidera schedulare fasce orarie diverse

per giorni della settimana diversi, togliere il flag su *24/7* e passare direttamente al punto 6.

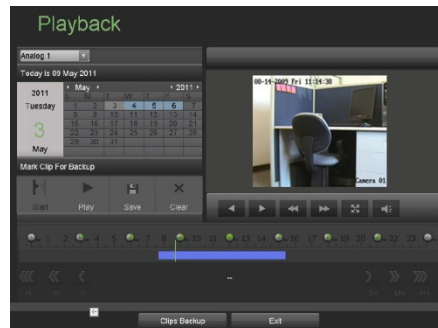
5. Selezionare *Recording Type* relativa alla registrazione *24/7* scegliendo fra *Continuous* per la registrazione continua oppure *Event* per la registrazione a seguito di evento (per esempio a seguito di motion detection). Passare direttamente al punto 8.
6. Selezionare lo *start time* e lo *stop time* della fascia oraria per ogni giorno della settimana.
7. Selezionare *Recording Type* relativa ogni giorno della settimana scegliendo fra *Continuous* per la registrazione continua oppure *Event* per la registrazione a seguito di evento (per esempio a seguito di motion detection) per la fascia oraria selezionata.
8. Cliccare sul pulsante *Save* per salvare le impostazioni del menu *Quick schedule configuration* e selezionare il pulsante *Exit* per tornare al menù precedente. La selezione del pulsante *Exit* senza prima aver cliccato sul pulsante *Save* comporta l’uscita dal menu con la perdita delle impostazioni effettuate.

Nota: La registrazione di tipo *Event* è attivata da eventi tipo motion detection oppure dagli ingressi di allarme esterni.

Playback

Playback a partire da Search

1. Accedere al menu “Playback” andando su *Main Menu > Playback*.



2. Impostare i parametri del filtro di ricerca selezionando


Guida Rapida

NVR e HVR serie DS-7600-S (V1.2.0)



la telecamera e la data in cui effettuare la ricerca.

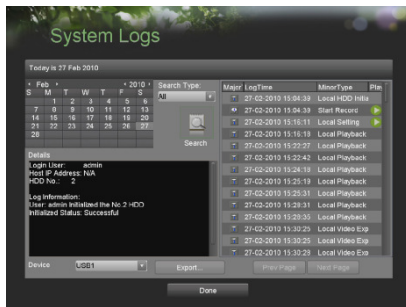
3. Il risultato della ricerca verrà rappresentato nella barra di colore blu che indica la presenza di file registrazione.
4. Selezionare il file e cliccare sul pulsante *Play* per iniziare il Playback.

5. Cliccare su  per visualizzare a pieno schermo.

Nota: In modalità *full screen* è possibile selezionare il playback di canale multipli.

Playback a parite da System Log

1. Accedere al menu *System Logs* andando su *Main Menu > Maintenance > System Logs*.



2. Selezionare la data dal calendario.
3. Selezionare *Search Type*.
4. Cliccare sul pulsante *Search*.
5. La lista degli eventi relative al criterio di ricerca impostato verrà visualizzata. Selezionare l'evento dal risultato della ricerca e cliccare su *Play* per effettuare il Playback.
6. La registrazione verrà riprodotta nell'interfaccia di Playback.

Backup

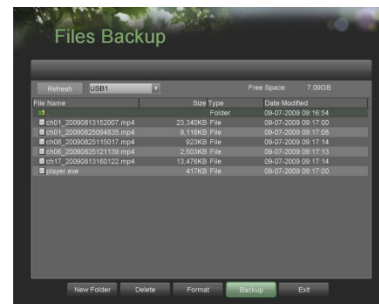
E' possibile effettuare il backup dei file registrati su vari dispositivi quali flash drives USB, HDD su USB oppure su masterizzatore DVD su USB.

Per esportare i file registrati:

1. Accedere al menu "*File Management*" andando su *Main Menu > System Configuration > File Management*



2. Selezionare i parametri del filtro di ricerca dei file da esportare.
3. Selezionare i file da esportare fra quelli. E' possibile cliccare sul pulsante *Play* per verificare che i file siano in effetti quelli che si desidera esportare. Nella pagina verranno visualizzate le dimensioni dei file.
4. Cliccare sul pulsante *Files Backup* per accedere al menu *Files Backup*.



5. Selezionare il dispositivo su cui effettuare il backup dal menu a tendina. (Flash Drive su USB, HDD su USB, Masterizzatore DVD). Se il dispositivo di backup non viene riconosciuto:
 - Cliccare sul pulsante *Refresh*.
 - Selezionare il dispositivo.
 - Controllare la compatibilità dei dispositivi.
6. Lo spazio libero totale disponibile verrà visualizzato: qualora non ci fosse sufficiente spazio libero per effettuare il backup, liberare spazio dal dispositivo di memorizzazione oppure utilizzare un dispositivo con capacità di memorizzazione maggiore.

Guida Rapida

NVR e HVR serie DS-7600-S (V1.2.0)

HIKVISION

7. Cliccare sul pulsante *Backup* per iniziare il processo di backup. Dopo il completamento del backup, premere il pulsante *OK*.

Nota: Il Video Player verrà automaticamente copiato sul dispositivo in cui si è effettuato il backup dei file di registrazione.

Quick Start Guide

NVR/HVR serie DS-7600-S (V1.2.0)

HIKVISION

Utilizzo dell' NVR/HVR dal pannello frontale

L' NVR/HVR viene dispone del pannello frontale raffigurato di seguito.



Figura1. Pannello frontale del NVR/HVR serie DS-7604

Il controllo da pannello frontale include:

- 1. Indicatori di stato:** Indicatori di stato relativi alle diverse funzionalità del NVR/HVR:
 - **POWER:** Il led POWER si accende in VERDE quando si avvia il NVR/HVR.
 - **Status:** L'indicatore STATUS si accende in VERDE quando si prende il controllo del NVR/HVR da telecomando.
 - **Tx/Rx:** L'indicatore Tx/Rx lampeggia in VERDE quando la connessione di rete funziona correttamente.
- 2. Ricevitore IR:** permette di controllare l'NVR/HVR da telecomando.
- 3. Pulsanti:**
 - **1 MENU:** (1) Inserisce numero "1"; (2) Accede al menu principale
 - **2ABC/F1:** (1) Inserisce numero "2"; (2) Inserisce lettere "ABC"; (3) Il pulsante F1 seleziona tutte le voci di una lista. In modalità controllo PTZ, accende spegne luci PTZ.
 - **3DEF/F2:** (1) Inserisce numero "3"; (2) Inserisce lettere "DEF"; (3) Il pulsante F2 è usato per ciclare fra le pagine. Richiama anche le impostazioni Channel & OSD Position.
 - **4GHI/ESC:** (1) Inserisce numero "4"; (2) Inserisce lettere "GHI"
(3) Esci ed indietro al menu precedente
 - **5JKL/EDIT:** (1) Inserisce numero "5"; (2) Inserisce lettere "JKL"; (3) Cancella caratteri prima del cursore;
(4)Seleziona / deseleziona campo check box; (5) Inizia / finisci filmato in playback
 - **6MNO/PLAY:** (1) Inserisce numero "6"; (2) Inserisce lettere "MNO"; (3) Accesso diretto all'interfaccia di playback
 - **7PQRS/REC:** (1) Inserisce numero "7"; (2) Inserisce lettere "PQRS"; (3) Reg Manuale, accesso diretto all'interfaccia di registrazione; Abilita / disabilita la registrazione manuale
 - **8TUV/PTZ:** (1) Inserisce numero "8"; (2) Inserisce lettere "TUV"; (3) Accedi interfaccia controllo PTZ
 - **9WXYZ/PREV:** (1) Inserisce numero "9"; (2) Inserisce lettere "WXYZ"; (3) Visualizzazione live multischermo.
 - **0/A:** (1) Inserisce numero "0"; (2) Commuta modo inserimento (maiuscole, minuscole, alfabetico, simboli, numeri)
- 4. SHIFT:** Commuta funzione pulsanti fra numerico e funzionale.
- 5. Pulsanti di Controllo**
 - **Pulsanti DIREZIONALI:** I pulsanti direzionali vengono usati per spostarsi su campi diversi all'interno di una pagina del menu. In modalità *Playback*, i pulsanti Su e Giu sono

Quick Start Guide

NVR/HVR serie DS-7600-S (V1.2.0)

HIKVISION

usati per accelerare oppure rallentare la riproduzione delle sequenze registrate, sinistra e destra sono usati per avanzare o indietro di 30 secondi. In modalità *Preview*, questi pulsanti possono venire usati per ciclare i canali visualizzati.

- **ENTER:** Il pulsante ENTER viene usato per confermare una selezione in qualsiasi campo delle pagine del menu. Può anche venire utilizzato per mettere un flag in un campo di tipo checkbox. In modalità di *Playback*, può venire usato per riprodurre o mettere in pausa una sequenza video. In modalità single-frame play, premere ENTER per avanzare di un singolo frame. In modalità ciclata viene usato per mettere in pausa o riavviare la ciclata.
6. **Porta USB:** Porta *Universal Serial Bus (USB)* per il collegamento di dispositivi USB quali Mouse USB, HDD USB, Flash Memory USB.

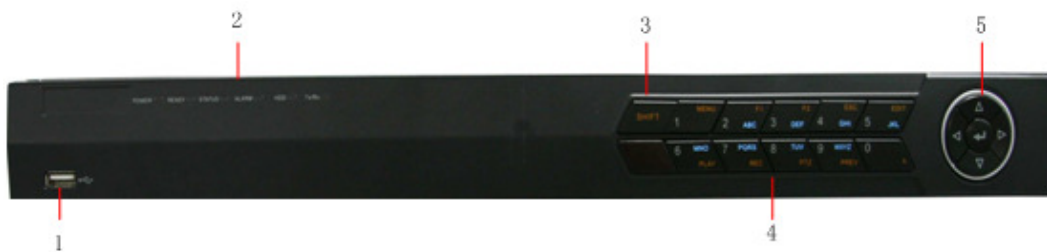


Figura2. Pannello frontale del DS-7608NI-S

Il controllo da pannello frontale include:

1. **USB Interface:** Connect USB mouse or USE flash memory devices.
2. **Indicatori di stato:**
 - **POWER:** Il led POWER si accende in VERDE quando si avvia il NVR/HVR.
 - **READY:** the indicator lights in green when the device is running normally.
 - **Status:** L'indicatore STATUS si accende in VERDE quando si prende il controllo del NVR/HVR da telecomando. Si accende di ROSSO quando si attiva il tasto SHIFT.
 - **ALARM:** Si accende di ROSSO quando c'è un allarme attivo.
 - **HDD:** Lampeggia quando l'HDD è in lettura oppure in scrittura.
 - **Tx/Rx:** TX/RX lampeggia VERDE quando la rete funziona correttamente.
3. **SHIFT:** Commuta funzione pulsanti fra numerico e funzionale.
4. **Pulsanti di controllo:**
 - **1 MENU:** (1) Inserisce numero "1"; (2) Accede al menu principale.
 - **2ABC/F1:** (1) Inserisce numero "2"; (2) Inserisce lettere "ABC"; (3) Il pulsante F1 seleziona tutte le voci di una lista. In modalità controllo PTZ, accende spegne luci PTZ.
 - **3DEF/F2:** (1) Inserisce numero "3"; (2) Inserisce lettere "DEF"; (3) Il pulsante F2 è usato per ciclare fra le pagine. Richiama le impostazioni Channel & OSD Position.
 - **4GHI/ESC:** (1) Inserisce numero "4"; (2) Inserisce lettere "GHI"; (3) Esci ed indietro al menu precedente.

Quick Start Guide

NVR/HVR serie DS-7600-S (V1.2.0)



- **5JKL/EDIT:** (1) Inserisce numero “5”; (2) Inserisce lettere “JKL”; (3) Cancella caratteri prima del cursore; (4) Seleziona / deseleziona campo check box; (5) Inizia / finisci filmato in playback.
 - **6MNO/PLAY:** (1) Inserisce numero “6”; (2) Inserisce lettere “MNO”; (3) Accesso diretto all’interfaccia di playback.
 - **7PQRS/REC:** (1) Inserisce numero “7”; (2) Inserisce lettere “PQRS”; (3) Reg Manuale, accesso diretto all’interfaccia di registrazione; Abilita / disabilita la registrazione manuale.
 - **8TUV/PTZ:** (1) Inserisce numero “8”; (2) Inserisce lettere “TUV”; (3) Accedi interfaccia controllo PTZ.
 - **9WXYZ/PREV:** (1) Inserisce numero “9”; (2) Inserisce lettere “WXYZ”; (3) Visualizzazione live multischermo.
 - **0/A:** (1) Inserisce numero “0”; (2) Commuta modo inserimento (maiuscole, minuscole, alfabetico, simboli, numeri).
5. **Pulsanti di controllo:**
- **Pulsanti DIREZIONALI:** I pulsanti direzionali vengono usati per spostarsi su campi diversi all’interno di una pagina del menu. In modalità *Playback*, i pulsanti Su e Giù sono usati per accelerare oppure rallentare la riproduzione delle sequenze registrate, sinistra e destra sono usati per avanzare o indietro di 30 secondi. In modalità *Preview*, questi pulsanti possono venire usati per ciclare i canali visualizzati.
 - **ENTER:** Il pulsante ENTER viene usato per confermare una selezione in qualsiasi campo delle pagine del menu. Può anche venire utilizzato per mettere un flag in un campo di tipo checkbox. In modalità di *Playback*, può venire usato per riprodurre o mettere in pausa una sequenza video. In modalità single-frame play, premere ENTER per avanzare di un singolo frame. In modalità ciclata viene usato per mettere in pausa o riavviare la ciclata.

Nota: E’ importante osservare che è necessario premere il pulsante EDIT (da telecomando oppure da pannello frontale) in corrispondenza di un campo editabile con un testo prima di poter iniziare ad inserire il testo. Una volta completato l’inserimento del testo nel campo stesso, è necessario premere il pulsante ENTER per potersi spostare su un altro campo.