

Controllo Accessi – come attivare ed utilizzare le funzioni del monitor DS-KC001

Vittorio Veneto, 02/12/2020

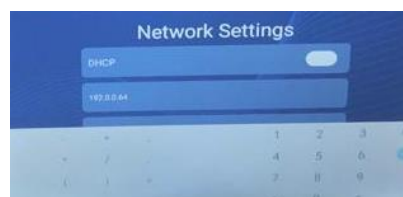
Descrizione:

Questo how-to descrive come attivare i dispositivi DS-KC001 e le principali funzionalità basiche specifiche. I monitor sono pensati per lavorare in combinazione con un terminale controllo accessi e misura temperatura (DS-K1T671TM-3XF e DS-K1TA70MI-T, aggiornati alle ultime versioni disponibili su FTP), supportando la visualizzazione eventi in tempo reale relativi a misura temperatura con logiche di accesso/verifica combinate anche alla presenza di mascherina. È infine possibile utilizzare più dispositivi impostati come posti interni, **utilizzando esclusivamente i prodotti DS-KC001**. I dispositivi così programmati possono essere chiamati singolarmente dal terminale utilizzando il proprio numero di interno.

1) Step 1 – attivazione dispositivo; è possibile attivare il dispositivo sia da menu locale a display sia da iVMS4200. Nota importante: la password di attivazione **DEVE NECESSARIAMENTE** essere la medesima del terminale a cui il monitor verrà successivamente collegato.



2) Step 2 – impostazione parametri di rete; è possibile impostare i parametri di rete sia da menu locale a display sia da iVMS4200. Qualora sia collegato un cavo di rete, apparirà direttamente il menu sottostante; è possibile impostare la funzione DHCP oppure inserire i parametri manualmente.



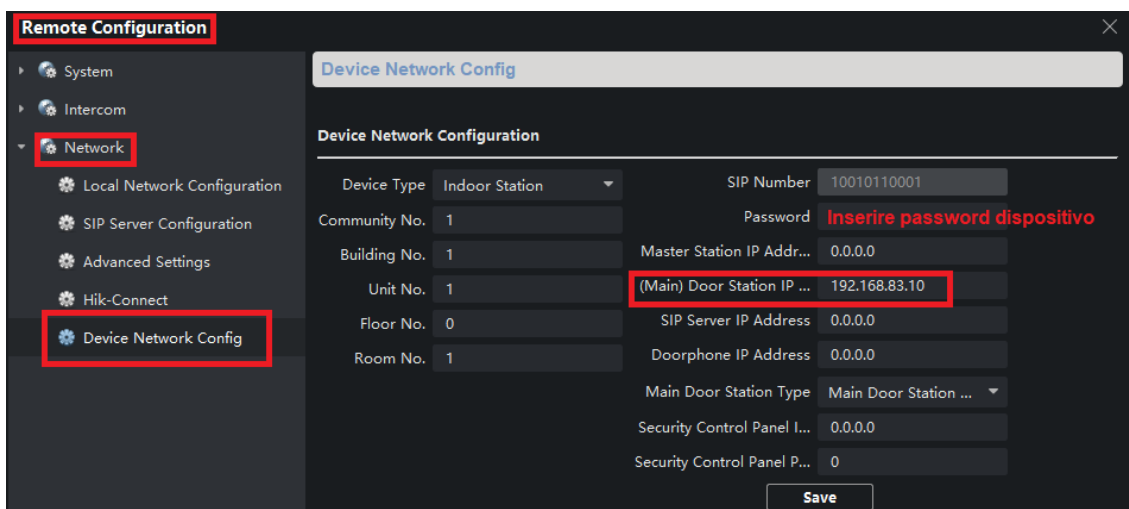
Qualora invece sia disponibile solo la connessione WiFi, apparirà la schermata per scegliere l'hotspot a cui collegarsi per inserire successivamente le relative impostazioni:



3) **Step 3 – selezionare il terminale da collegare;** è possibile selezionare il terminale direttamente da menu locale a display. Al termine premere sul tasto “Finish” per completare la procedura.



La selezione può però avvenire anche via iVMS4200 come di seguito indicato



4) **Principali funzionalità del monitor;** l'interfaccia grafica è di facile lettura ed utilizzo. La parte sinistra mostra la vista live (immagine visibile) e un'icona "lucchetto" mediante la quale è possibile aprire il varco collegato al terminale.

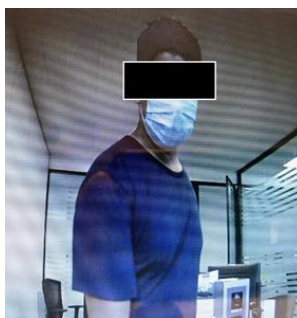
Sulla destra vengono mostrati i passaggi e viene memorizzata l'immagine associata all'evento. Se la persona è inserita in un'organizzazione verrà mostrato il suo ID di registrazione, ma non il nome o cognome, il tutto inserito in un rettangolo azzurro quando la temperatura rilevata è normale, rosso quando la temperatura è anomala. In caso di temperatura anomala si attiva un segnale acustico di avvertimento per l'operatore.

I numeri immediatamente sopra questa sequenza di immagini (riquadro giallo) rappresentano il numero totale di passaggi dall'attivazione del dispositivo, il numero di passaggi con temperatura anomala e quelli senza mascherina. Per cancellare la memorizzazione degli eventi e le immagini è necessario portare a default il monitor.



Dal terminale è possibile effettuare una chiamata al PC (dotato di opportuno iVMS4200) oppure comporre il numero di interno del monitor ad esso collegato, dal quale è possibile avviare la conversazione ed aprire il varco.

Cliccando su ogni singola icona di archivio è possibile visualizzare a schermo intero la foto catturata.



5) **Accesso a programmazione interna e configurazione;** premendo il tasto indicato nell'immagine seguente è possibile accedere alla configurazione locale



Per fruire di tutte le funzionalità descritte e supportate dal monitor, **prego dotarsi dell'ultima versione firmware VIS_INDOOR_R1_EN_NEU_V2.1.9_build200714** disponibile su FTP e della versione di software iVMS-4200 Baseline V3.4.0.x_E adatta alla configurazione del terminale.

6) **Utilizzo in SIP, supporto Hik-connect, lingua italiana, visualizzazione telecamere IP, caricamento APP terze parti, integrazione con prodotti intercom standard e altre funzionalità non esplicitamente menzionate;** al momento tali funzionalità non sono supportate.

Dispositivi compatibili e loro versioni:

| | | |
|----------|----------|--|
| DS-KC001 | Versione | Firmware: VIS_INDOOR_R1_EN_NEU_V2.1.9_build200714 |
| | iVMS4200 | Baseline V. 3.4.0.x_E e successive |

Rispetto ad eventuali altre versioni firmware presenti sul dispositivo, procedere all'aggiornamento è obbligatorio al fine del corretto e completo utilizzo delle funzionalità.

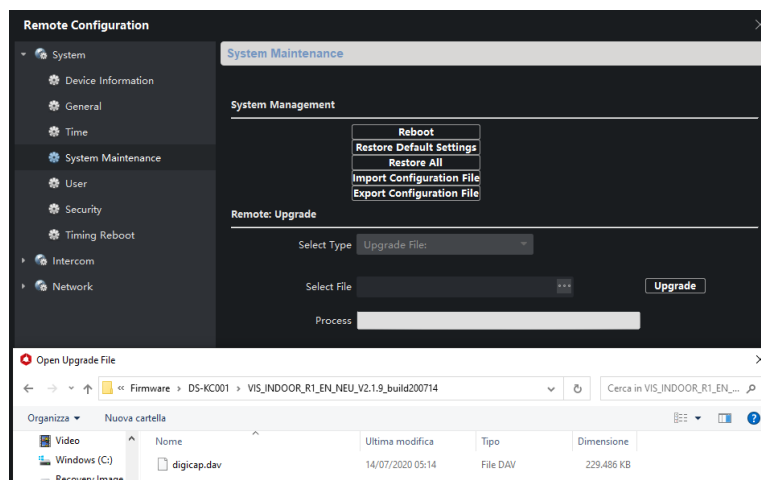
Versione iVMS-4200: Baseline V3.4.0.x_E (versione completa Video, CA, Intercom, Anti-Intrusione)



L'aggiornamento firmware completo è realizzabile esclusivamente da iVMS-4200

Aggiornamento firmware V2.1.9_build200714 da iVMS-4200 V3.4.0.x_E

L'aggiornamento firmware è realizzabile da iVMS-4200 V3.4.0.x_E. Utilizzare il file digicap.dav contenuto nel file VIS_INDOOR_R1_EN_NEU_V2.1.9_build200714. Di seguito, un esempio di corretto caricamento dell'aggiornamento del firmware:



Dispositivi compatibili e loro versioni:

| | | |
|-------------------|----------|---|
| DS-K1T671-3XF | Versione | ARM: ACS_671_3XF_AI3_EN_GM_V2.2.6_build200927 |
| DS-K1TA70MI-T | | MCU: ACS_DS-T671_ST1_GML_GM_V1.0.1_build200331_Net |
| DS-K1T5671-3XF/ZU | | Thermal module: digicap_thermo-en-gm_V5.5.4_build201107 |
| DS-K1T5604-3XF | | Baseline V. 3.4.0.x_E e successive |
| | iVMS4200 | |

Rispetto alla versione firmware attuale, procedere all'aggiornamento è **obbligatorio** al fine del corretto e completo utilizzo delle funzionalità del terminale stesso.