



NOTA TECNICA

NUOVA PROCEDURA DI AGGIORNA LOOP

PROCEDURE PER SOSTITUZIONE MULTIPLA DISPOSITIVI DI LOOP

Rel. 1.00

DATE: 13/07/2020

SOMMARIO

PREMESSA	2
SmartLoop	2
PREVIDIA.....	2
PROCEDURA DI SOSTITUZIONE RIVELATORI SUL LOOP.....	3
UTILIZZANDO IL PROGRAMMATORE MANUALE EITK2000	3
IMPOSTANDO MANUALMENTE I NUMERI SERIALI	5
PROCEDURA AGGIORNA LOOP.....	6
PREVIDIA STUDIO E SMARTLEAGUE:	6

PREMESSA

Le normative di riferimento nel settore della manutenzione dei sistemi rivelazione ed allarme incendio stanno via via introducendo dei limiti al tempo di vita massima dei rivelatori di fumo ottici, specificando la sostituzione dei rivelatori dopo un periodo prestabilito.

Al fine di agevolare le operazioni di sostituzione dispositivi di loop, Inim Electronics ha introdotto alcune modifiche nei firmware e nei software di gestione delle centrali rivelazione incendio, il presente documento riassume le modifiche introdotte e propone una panoramica sulle modalità corrette di operare una sostituzione simultanea di più dispositivi su un Loop.

SmartLoop

- Software SmartLeague: a partire dalla versione 3.5.1.8 della suite SmartLeague il software di configurazione delle centrali SmartLoop implementa una versione della procedura di “Aggiorna Loop” migliorata secondo quanto descritto nel paragrafo “PROCEDURA AGGIORNA LOOP” di seguito riportato

PREVIDIA

- Software PREVIDIA Studio: a partire dalla versione 2.0.0.5 del software PREVIDIA Studio, sia per le centrali PREVIDIA MAX che PREVIDIA Compact, nella pagina di configurazione del loop sono state aggiunte le nuove funzioni di configurazione Loop descritte nel paragrafo di seguito. Tali funzioni, per poter funzionare, richiedono delle centrali con i firmware aggiornati secondo i punti di seguito elencati
- FIRMWARE PREVIDIA MAX
 - A partire dalla revisione 1.00.10 del firmware del modulo IFM2L vengono supportate le funzioni “Aggiorna, Reindirizza ed Acquisisci” implementate nel Software PREVIDIA Studio versione 2.0.0.5
 - A partire dalla versione 1.00.21 del firmware del modulo FPMCPU è stato rimosso il pulsante per avviare la funzione “Aggiorna” sul loop, questa funzione è da ora in avanti demandata al software PREVIDIA Studio
- FIRMWARE PREVIDIA Compact
 - A partire dalla revisione 1.00 Build 04 del firmware I/O board vengono supportate le funzioni “Aggiorna, Reindirizza ed Acquisisci” implementate nel Software PREVIDIA Studio versione 2.0.0.5

- A partire dalla versione 1.00 Build 3.01 del firmware della UI Board è stato rimosso il pulsante per avviare la funzione “Aggiorna” sul loop, questa funzione è da ora in avanti demandata al software PREVIDIA Studio

PROCEDURA DI SOSTITUZIONE RIVELATORI SUL LOOP

Per precedere alla sostituzione simultanea di diversi rivelatori (o dispositivi in genere) su un Loop è possibile operare in diversi modi. Di seguito vengono analizzati nel dettaglio.

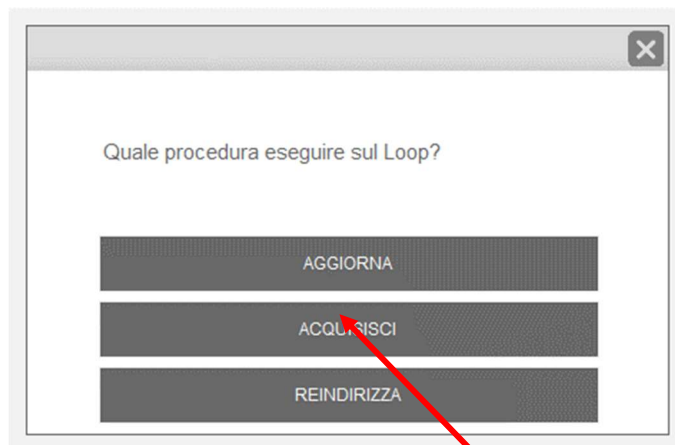
UTILIZZANDO IL PROGRAMMATORE MANUALE EITK2000

Un modo che permette di tenere sotto controllo le operazioni e minimizzare la possibilità di errore è quello che prevede l'utilizzo del programmatore manuale EITK2000, di seguito le operazioni passo passo:

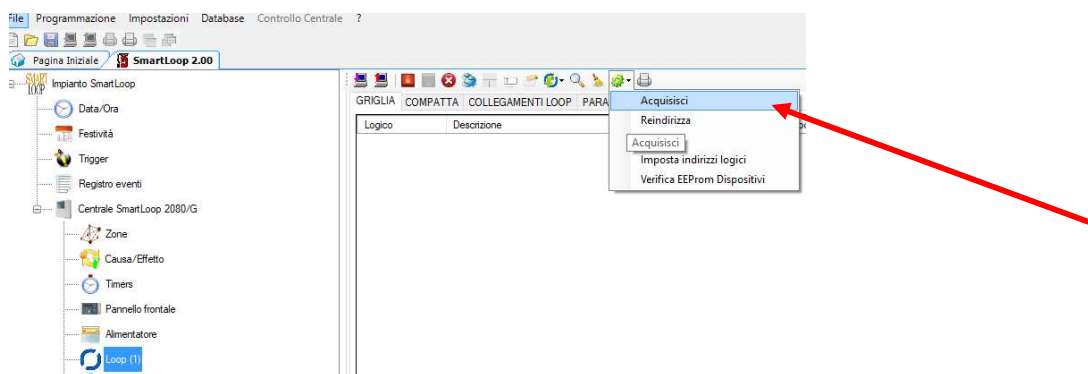
1. Mettere la centrale in modalità programmazione o escludere il Loop per evitare segnalazioni di guasto o allarme non desiderate
2. Per ciascun rivelatore (o dispositivo in genere) da sostituire, sganciarlo dalla base di montaggio, tramite il programmatore EITK2000 leggere l'indirizzo dal dispositivo, sempre con il programmatore EITK2000 assegnare lo stesso indirizzo al nuovo rivelatore, agganciare il nuovo rivelatore alla base. Maggiori informazioni sull'utilizzo del programmatore manuale EITK2000 sono disponibili sul sito Inimal link: <https://www.inim.biz/it/linea-enea-rivelatori-e-accessori/sistemi-analogici-indirizzati/rivelazione-incendio/rivelatori-linea-enea/eitk2000?ref=64>



3. Centrale PREVIDIA MAX o PREVIDIA Compact:
 - a. Da pannello frontale o da software PREVIDIA Studio (a partire dalla revisione 2.0.0.5) selezionare l'opzione “ACQUISISCI”



- b. La centrale farà una scansione del loop e:
 - i. Per ogni indirizzo dove troverà un dispositivo dello stesso tipo rispetto la configurazione precedente manterrà le programmazioni assegnate (Etichette, zone, attivazioni ecc..) sostituendo soltanto il Numero Seriale
 - ii. Per ogni indirizzo dove troverà un dispositivo di tipo diverso rispetto la configurazione precedente il dispositivo verrà messo in configurazione ma portato ai dati di fabbrica
 - iii. Ogni indirizzo presente nella vecchia configurazione che non risponde alla nuova scansione verrà rimosso
 - iv. Ogni indirizzo non presente nella vecchia configurazione che risponde alla nuova scansione verrà aggiunto e configurato secondo i dati di fabbrica
 - c. La centrale ricostruirà la mappa indicante la sequenza di connessione dei dispositivi
4. Centrale SmartLoop: Questa modalità NON è supportata dalla SmartLoop dal momento che selezionando l'operazione ACQUISISCI (di seguito Indicata) la centrale riporta comunque ai dati di fabbrica tutti i dispositivi trovati con un nuovo Numero Seriale



IMPOSTANDO MANUALMENTE I NUMERI SERIALI

Una seconda possibilità di gestire il cambio simultaneo di più dispositivi è quello di utilizzare l’inserimento manuale di nuovi Numeri Seriali:

1. Mettere la centrale in modalità programmazione
2. Sostituire i sensori (o i dispositivi in genere) annotando il vecchio ed il nuovo Numero Seriale per ciascun dispositivo sostituito
3. Centrale PREVIDIA MAX o PREVIDIA Compact:
 - a. Da pannello frontale, nella sezione di configurazione del loop, selezionare Aggiungi/Cambia
 - b. selezionare l’indirizzo dove si è operato il cambiamento quindi premere il pulsante Aggiungi/Cambia. Inserire il numero seriale del NUOVO dispositivo.
 - c. Terminata l’operazione la centrale comunica con il nuovo dispositivo. La comparsa del tipo di dispositivo rilevato è la conferma dell’effettivo rilevamento dello stesso.
 - d. I punti a,b,c vanno ripetuti per ciascun dispositivo sostituito
4. Centrale SmartLoop:
 - a. Da Pannello Frontale
 - i. Nella sezione configurazione manuale del loop selezionare Aggiungi/modifica Punto
 - ii. Selezionare l’indirizzo ove si è eseguita la sostituzione
 - iii. Inserire il numero seriale del NUOVO dispositivo.
 - iv. Terminata l’operazione la centrale comunica con il nuovo dispositivo. La comparsa del tipo di dispositivo rilevato è la conferma dell’effettivo rilevamento dello stesso.
 - v. I punti i,ii,iii,iv vanno ripetuti per ciascun dispositivo sostituito
 - b. Da Software SmartLeague
 - i. Nella griglia di configurazione del loop selezionare l’indirizzo dove si è eseguita la sostituzione
 - ii. Selezionare il pulsante “Modifica Indirizzo Fisico” ed inserire il NUOVO Numero Seriale
 - iii. Ripetere l’operazione i e ii per ciascun dispositivo sostituito
 - iv. Scrivere la nuova configurazione in centrale con il tasto “scrivi”
 - v. Selezionare l’operazione “Imposta indirizzi logici”

PROCEDURA AGGIORNA LOOP

Le centrali infine sono in grado di provvedere automaticamente ad un aggiornamento del loop dopo una sostituzione simultanea di più dispositivi. La procedura aggiorna implementata prima delle modifiche indicate nel paragrafo iniziale era in grado di riposizionare correttamente i dispositivi soltanto in caso di loop senza giunzioni a T e correttamente ordinati (indirizzi logici in sequenza e senza discontinuità).

La nuova procedura aggiorna è in grado di ricollocare ciascun rivelatore nella sua posizione in qualsiasi condizione a patto che non vengano operati allo stesso tempo sostituzioni e cambiamenti sul numero o sul cablaggio dei dispositivi. Eventuali aggiunte/ rimozioni di dispositivi vanno gestiti con una sessione di Aggiorna dedicata.

Si raccomanda comunque, dopo avere eseguito la procedura Aggiorna Loop, di verificare sempre le sostituzioni operate dal software controllando che a ciascun Numero Seriale sia stato assegnato l'indirizzo logico giusto e che abbia quindi assunto le programmazioni coerenti con il luogo fisico dove è posizionato.

La procedura AGGIORNA LOOP è implementata sui software di configurazione SmartLeague e PREVIDIA Studio

PREVIDIA STUDIO E SMARTLEAGUE:

L'operazione AGGIORNA LOOP va eseguita avendo sul PC una configurazione del Loop fedele alla configurazione di partenza (prima della sostituzione dei dispositivi) e con il PC connesso alla centrale.

Accedendo alla pagina di configurazione di un Loop una nuova icona indica se il loop è senza giunzioni a T e gli indirizzi logici sono ordinati e contigui o meno.

Una volta avviata la procedura il software eseguirà una nuova scansione del Loop e ricollocerà i dispositivi secondo i criteri di seguito:

- A ciascun Numero Seriale presente nella nuova configurazione che era presente anche nella vecchia verrà riconfermato lo stesso indirizzo logico
- I Numeri Seriali Presenti nella vecchia configurazione e NON presenti nella nuova vengono rimossi dalla configurazione
- ai Numeri Seriali presenti nella nuova configurazione e NON presenti nella vecchia viene assegnato l'indirizzo logico preso dalla posizione nella mappa della vecchia configurazione corrispondente alla posizione rilevata nella nuova scansione

Dopo aver assegnato gli indirizzi seguendo i criteri sopra esposti la configurazione viene mostrata all'operatore, per ciascun dispositivo verrà evidenziato se:

- Il dispositivo è Invariato (stesso Numero Seriale, stesso Indirizzo Logico, stessa posizione nella mappa)
- Il dispositivo è stato sostituito (Stesso indirizzo logico, stessa posizione nella mappa ma Numero Seriale diverso)
- Il dispositivo è stato rimosso
- Il dispositivo è stato aggiunto
- Il dispositivo è stato cambiato di posizione.

Nel caso di dispositivi cambiati di posizione l'utente può scegliere di procedere lasciando l'assegnamento proposto dalla centrale (Per cui i dispositivi manterranno le programmazioni legate all'indirizzo logico ignorando la posizione, condizione che probabilmente comporterà una incongruenza tra le descrizioni e programmazione dei dispositivi rispetto alla loro posizione) , o tramite il pulsante "Accetta Cambio Dispositivi" potrà richiedere di assegnare indirizzi logici e programmazione ai dispositivi scambiati secondo

la posizione fisica attuale (i dispositivi scambiati di posto ereditano le programmazioni del posto fisico dove sono stati posizionati)

Il pulsante Posizione Mappa permette di visualizzare le due mappe a confronto, configurazione precedente e rilevata, sulle quali sono evidenziati i dispositivi cambiati o invertiti

Una volta verificato che i cambiamenti operati dal software sono corretti è possibile accettare la nuova configurazione con il pulsante "OK", a seguito del quale la nuova configurazione verrà salvata in centrale e sui dispositivi.