

Rilevatore radio da interno in doppia tecnologia

Art. 8014-ISR010

MANUALE DI INSTALLAZIONE, PROGRAMMAZIONE ED USO



Sommario

1. GENERALITA'	3
2. CARATTERISTICHE	3
3. AVVERTENZE	3
4. LISTA DELLE PARTI	4
5. INSTALLAZIONE	5
5.1. Senza snodo	5
5.2. Con snodo	5
6. FUNZIONE TEST	6
7. SUPERVISIONE	6
8. MEMORIZZAZIONE	6
9. INIBIZIONE	7
10. GRAFICO DI COPERTURA	7

Le informazioni riportate in questo manuale sono state compilate con cura, tuttavia Italiana Sensori non può essere ritenuta responsabile per eventuali errori e/o omissioni. Italiana Sensori si riserva il diritto di apportare in ogni momento, e senza preavviso, miglioramenti e/o modifiche ai prodotti descritti nel presente manuale.

Italiana Sensori pone particolare attenzione al rispetto dell'ambiente. Tutti i prodotti ed i processi produttivi sono progettati con criteri di eco-compatibilità. Italiana Sensori è un marchio registrato di Lince Italia S. p. A.

Il presente articolo è stato prodotto in Italia.

The informations in this manual have been issued with care, anyway Italiana Sensori will not be responsible for any errors or omissions. Italiana Sensori reserves the rights to improve or modify the products described in this manual at any times and without advance notice. Italiana Sensori pays particular attention to environment respect. Each product and each process have been designed with eco-compatibility criteria.

Italiana Sensori is a registered trademark of Lince Italia S. p. A.

This product has been made in Italy.

1. GENERALITA'

- Doppia trasmissione "DTE" Doppia Trasmissione Evento
- Funzionamento in abbinamento al ricevitore universale 8012-ISA001
- Basso consumo di corrente, alimentazione tramite batteria al litio
- Circuito di rilevazione batteria scarica
- Sensore dual PIR + microonda a 10.525 GHz
- Lente di Fresnel anti UV
- Funzione TEST che permette la trasmissione del sensore ogni volta che rileva una presenza per un tempo di 4 minuti
- Microinterruttore antisabotaggio a protezione del coperchio con lente
- Tre tipi di trasmissione radio: ALLARME, SABOTAGGIO E BATTERIA SCARICA
- Codice digitale a 72 bit

2. CARATTERISTICHE

Caratteristica	Valore
Alimentazione	Batteria al Litio 3,6V
Corrente nominale	13uA
Corrente massima	25mA
Frequenza della microonda.	10,525GHz
Frequenza di trasmissione	868,300MHz
Portata radio (aria libera)	100m
Portata di rilevazione	12m
Temperatura di esercizio	0° ÷40°C
Peso (del solo rilevatore)	110g

3. AVVERTENZE

- E' buona norma prima di installare il sensore fare un'attenta valutazione dell'area da proteggere evitando zone cieche nell'area di rilevazione (mobili, scaffalature, etc...).
- Evitare che oggetti in movimento invadano l'area da proteggere (tende finestre, etc...).
- Evitare la presenza di animali nell'area protetta.
- Installare il rilevatore su un supporto stabile e privo di vibrazioni.
- Non installare il sensore all'esterno.

4. LISTA DELLE PARTI

A	Gambo dello snodo
B	Collare in alluminio
C	Viti M3 per fissaggio snodo
D	Fondo del rilevatore
E	Scheda elettronica
F	Microinterruttore antiapertura
G	Trimmer regolazione sensibilità della microonda
I	Viti parker fissaggio scheda elettronica
L	Frontale con lenti di Fresnel

Tab. 1 Lista delle parti

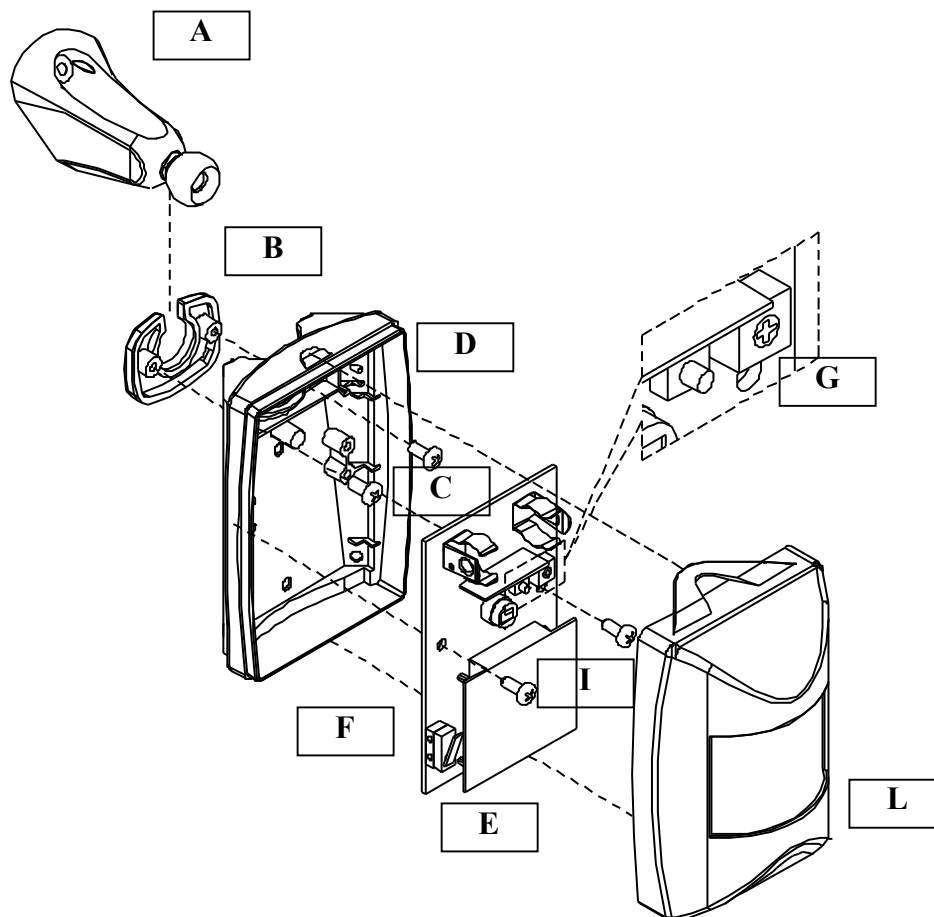


Fig. 1 Esploso del rilevatore

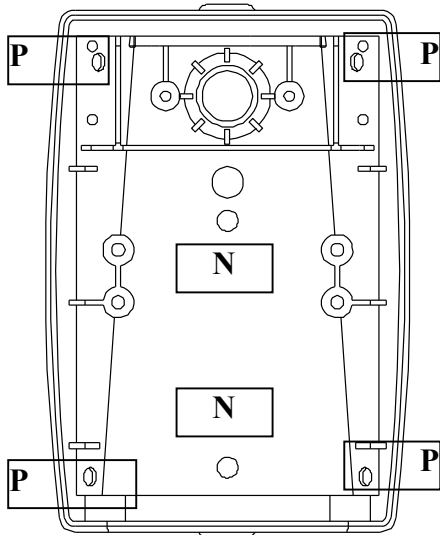


Fig. 2 dettaglio del fondo

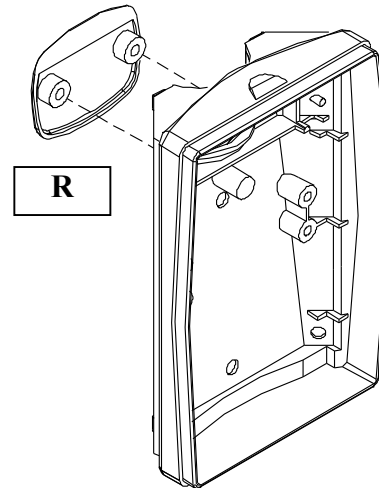


Fig. 3 Particolare tappo posteriore

5. INSTALLAZIONE

Per montaggio a parete si consiglia un'altezza di installazione compresa tra 2,1m e 2,3m. Lo snodo del rilevatore permette installazioni a soffitto e/o ad altezze superiori a quelle consigliate; in questi casi occorre inclinare opportunamente il rilevatore per adattare al meglio il campo di copertura alle effettive necessità.

5.1. Senza snodo

- Aprire il rilevatore facendo leva sugli agganci elastici presenti sul frontale con lente
- Svitare le due viti parker (I) ed asportare la scheda elettronica (E)
- Inserire il tappo copriforo (R) sulla parte posteriore del fondo del rilevatore
- Per fissare il rilevatore, sfondare le predisposizioni (N) per montaggio a parete o (P) per montaggio ad angolo, utilizzando uno strumento appuntito (può essere sufficiente un cacciavite a croce) o le quattro laterali per montaggio ad angolo.
- Collegare la batteria (vedi capitolo memorizzazione) e chiudere il sensore facendo attenzione che gli scatti automatici siano incastrati.

5.2. Con snodo

- Fissare il gambo dello snodo (A) sul muro o sul soffitto utilizzando il tassello in dotazione
- Aprire il rilevatore facendo leva sugli agganci elastici (H)
- Svitare le due viti parker (I) ed asportare la scheda elettronica (E)
- Inserire il gambo dello snodo (A) nel collare di alluminio (B), far aderire il tutto con la parte posteriore del fondo del rilevatore (D) quindi fissare a pacchetto i tre particolari, utilizzando le due viti metriche (C).
- Orientare il rilevatore nella direzione che garantisca la copertura desiderata
- Terminato l'orientamento, bloccare il movimento dello snodo serrando le due viti (C)
- Rimontare la scheda elettronica (E) fissandola con le viti parker (I)
- Inserire la batteria (vedi capitolo relativo alla memorizzazione)

- Chiudere il rilevatore inserendo la copertura con lente di Fresnel (L) controllando che i ganci elastici (H) scattino correttamente

Il sensore entrerà a funzionare in modalità normale. Per una maggiore sicurezza verificare con funzione test la zona di copertura e l'avvenuta ricezione della centrale.

6. FUNZIONE TEST

Tale funzione è stata implementata per facilitare la configurazione del rilevatore. **Si può attivare questa togliendo il coperchio (la successiva chiusura non provoca cambiamenti di stato) oppure utilizzando il Reed magnetico;** entro un minuto la funzione verrà attivata. In questa condizione i LED si attiveranno ed avranno il seguente significato:

LED Rosso: si accende ad ogni trasmissione radio sia essa un sabotaggio che una rilevazione di allarme

LED Giallo: si accende ogni qualvolta la microonda rileva un movimento

LED Verde: si accende ogni qualvolta il PIR rileva un movimento

Dopo circa 4 minuti il sensore esce automaticamente dalla modalità test, i LED vengono disattivati e viene attivata la funzione di inibizione (vedi capitolo 6 in seguito).

N.B. Per provare la zona di copertura del sensore è importante che il sensore sia chiuso e con la copertura con lente di Fresnel inserita.

Una volta effettuate le prove di rilevazione e copertura radio il sensore è pronto per il funzionamento, al termine della fase di test il funzionamento del sensore potrà essere verificato in accordo con il sistema radio al quale è collegato.

N.B. i LED saranno attivi esclusivamente quando il sensore è in modalità test.

Al termine del test i LED saranno in modalità sempre spento, per riattivarli al fine di verificare il funzionamento del sensore, occorre aprire e richiudere la copertura con lente (apertura e chiusura dell'antisabotaggio).

7. SUPERVISIONE

Questa funzione è stata implementata per controllare l'asportazione del dispositivo installato. Per il sensore in oggetto la funzione è sempre attiva. Se la si vuole rendere attiva sull'impianto si deve attivare la relativa opzione sul ricevitore oppure sulla tastiera radio (fare riferimento ai relativi manuali).

8. MEMORIZZAZIONE

Per memorizzare il dispositivo sulla ricevente 8012-ISA001, aprire il contenitore del dispositivo (vedi capitolo "INSTALLAZIONE"), quindi procedere nel seguente modo:

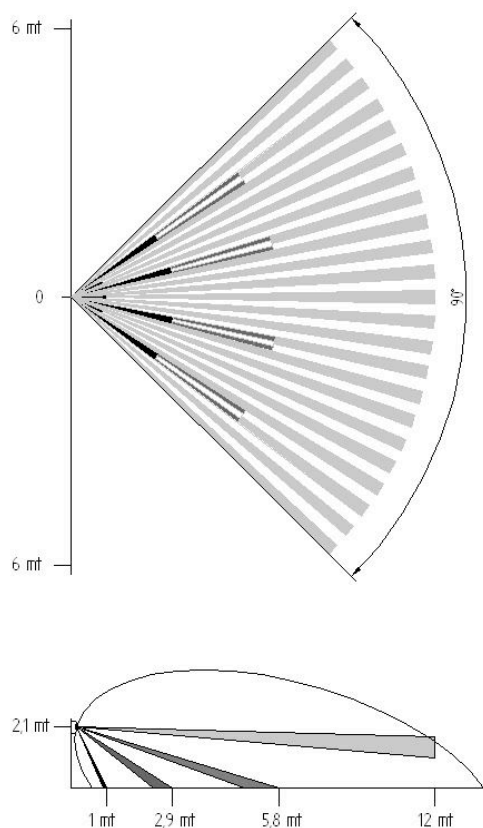
dopo avere posto il dip switch numero 1 in posizione ON sul ricevitore, inserire la batteria nel dispositivo (se questa è già stata inserita, disinserirla ed inserirla di nuovo) e verificare che il ricevitore emetta una segnalazione sonora di avvenuta memorizzazione. Per i dettagli si rimanda alle istruzioni del ricevitore stesso.

9. INIBIZIONE

Nel funzionamento normale (LED spenti) il sensore attiva automaticamente la funzione INIBIZIONE per risparmiare batteria, questo comporta che, se l'ambiente è frequentato, il sensore rimanga inibito fino a quando non sussisteranno almeno 3 minuti di quiete (nessuna rilevazione).

Questa importante funzione evita che il sensore trasmetta di continuo situazioni di allarme ad ogni passaggio di persone. Per verificare il funzionamento del sensore quindi occorre **attendere almeno tre minuti senza alcuna rilevazione.**

10. GRAFICO DI COPERTURA



Italiana Sensori

Via Variante di Cancelliera, snc

00040 Ariccia (RM)

tel. +39 06 9301801

fax +39 06 930180232