

INDICE

INTRODUZIONE.....	1
DATI TECNICI.....	1
IDENTIFICAZIONE DELLE PARTI MORSETTI ESEMPI DI COLLEGAMENTO.....	1
MODALITÀ DI FUNZIONAMENTO DELLE USCITE.....	2
FUNZIONAMENTO.....	2
COMANDO DELLE USCITE CON I CONTATTI LOCALI (STAND-ALONE LARES).....	3
COMANDO DELLE USCITE CON I TELECOMANDI OPERA (STAND-ALONE).....	4
COMANDO DELLE USCITE CON GLI SCENARI DI CENTRALE.....	4
PROGRAMMAZIONE DEL MODULO RADIO COME DISPOSITIVO STAND-ALONE.....	5
PROGRAMMAZIONE DEL MODULO RADIO CON CENTRALE LARES.....	5
FUNZIONAMENTO DEI LED.....	5
PROGRAMMAZIONE.....	5
RIPRISTINO DEI DATI DI FABBRICA.....	6
CERTIFICAZIONI.....	6

INTRODUZIONE

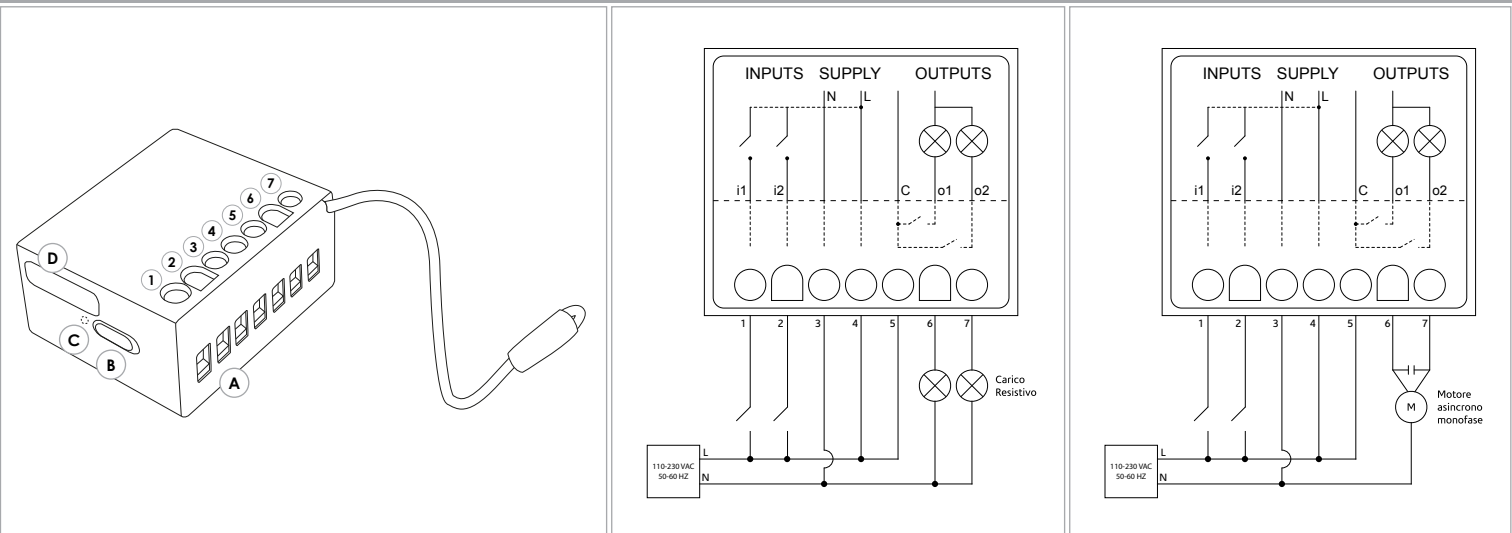
auxi wls è un modulo wireless con 2 ingressi e 2 uscite a bordo. Alimentato direttamente dalla rete elettrica, **auxi wls** è ideale per il comando a distanza di luci, automazioni domestiche (come tapparelle e tende motorizzate) e, in generale, di ogni carico non raggiungibile facilmente via cavo. **auxi wls** può essere utilizzato insieme alle centrali anti-intrusione **lares** oppure come dispositivo stand-alone. Le uscite possono essere comandate da locale (utilizzando gli ingressi a bordo) o da remoto utilizzando un telecomando **opera**.

DATI TECNICI

• Alimentazione.....	110 -230 VAC 50-60Hz
• Frequenza di funzionamento.....	868 MHz
• Portata in aria libera.....	fino a 150 metri
• Ingressi.....	2
• Uscite.....	2 (5A 250V~AC - 5A 30VDC)
• Range temperatura operativa.....	-20 - + 55°C
• Dimensioni.....	42 x 35 x 20 mm (l x a x p)
• Classe di protezione.....	IP20

Specifiche tecniche, aspetto, funzionalità ed altre caratteristiche del prodotto possono cambiare senza preavviso.

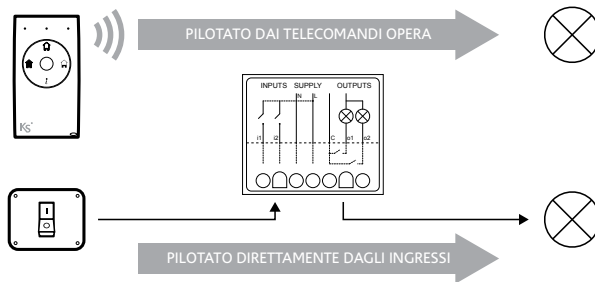
IDENTIFICAZIONE DELLE PARTI | MORSETTI | ESEMPI DI COLLEGAMENTO



- | | |
|------------------------------------------------------------------------------------------------------------------------------------------------------------------------------------------------------------|------------------------------------------------------------------------------------------------------------------------------------------------------------------------------------------------------------------------------------------|
| <ul style="list-style-type: none"> Ⓐ Morsetti Ⓑ Pulsante di Programmazione Ⓒ LED di segnalazione Ⓓ Etichetta Serial Number Ⓔ Antenna radio NON TAGLIARE | <ul style="list-style-type: none"> ① Ingresso 1 ② Ingresso 2 ③ Alimentazione - neutro ④ Alimentazione - fase ⑤ Comune contatti relè ⑥ Uscita relè 1 ⑦ Uscita relè 2 |
|------------------------------------------------------------------------------------------------------------------------------------------------------------------------------------------------------------|------------------------------------------------------------------------------------------------------------------------------------------------------------------------------------------------------------------------------------------|

STAND-ALONE

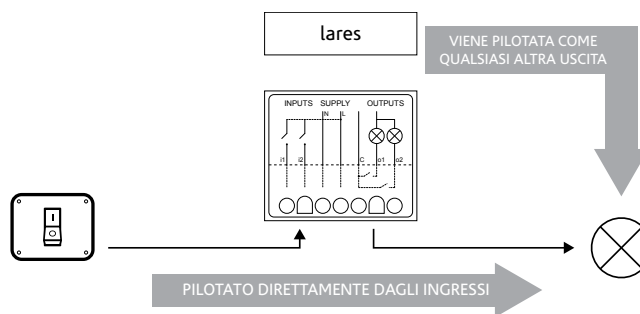
Le uscite relè possono essere comandate attraverso la chiusura degli ingressi presenti sull'**auxi wls** oppure utilizzando i telecomandi **opera** programmati precedentemente. Per ogni **auxi wls** possono essere programmati fino a 32 telecomandi.



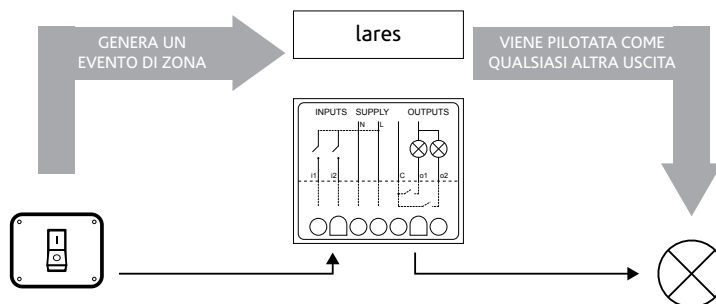
CENTRALI LARES

Le centrali **lares**, a seconda del taglio, possono gestire fino a 64 **auxi wls**. L'attivazione delle uscite può essere comandata attraverso gli scenari oppure utilizzando gli ingressi locali presenti sul dispositivo. Gli ingressi presenti sul dispositivo possono lavorare in due modalità diverse:

- **Funzionamento in locale:** per lavorare in questa modalità nessuna zona di centrale deve essere associata all'ingresso. I due ingressi locali possono essere utilizzati per cambiare lo stato delle uscite.



- **Funzionamento come zona di centrale:** per lavorare in questa modalità deve essere associata una zona all'ingresso. La chiusura / apertura degli ingressi viene segnalata in centrale, la quale eseguirà le azioni programmate per il tempo reale o il ripristino tempo reale della zona associata.



MODALITÀ DI FUNZIONAMENTO DELLE USCITE

Sia in modalità stand-alone, sia collegato direttamente alla centrale, le uscite relè possono essere programmate per funzionare in una delle seguenti modalità:

- **USCITE INDIPENDENTI:** in questa modalità le uscite sono completamente indipendenti. Possono essere programmate diversamente (es. una *bistabile* e l'altra *monostabile*)
- **USCITA DEVIATORE:** in questa modalità le due uscite sono trattate come una singola uscita logica. la prima normalmente aperta e la seconda normalmente chiusa. Le uscite sono dipendenti e non possono essere comandate singolarmente. La commutazione del primo relè implica la commutazione anche dell'altro.
- **USCITE INTERBLOCCATE:** in questa modalità, particolarmente utile per comandare motori elettrici, le uscite relè non possono essere attive contemporaneamente. Nel caso in cui venga comandata l'attivazione di un'uscita mentre è attiva l'altra, la commutazione sarà preceduta dalla disattivazione di entrambe le uscite per un periodo di mezzo secondo.

INDIPENDENTI	
DEVIATORE	
INTERBLOCCATE	

Le uscite possono essere programmate come bistabili o monostabili qualunque sia la modalità di funzionamento selezionata

Quanto descritto sotto è valido sia per l'utilizzo dell'**auxi wls** come dispositivo stand-alone che per l'utilizzo come periferica di centrale senza zone associate (vedi sopra). Nel caso di uscite indipendenti o uscite interbloccate, il primo ingresso comanda la prima uscita relè e il secondo ingresso comanda la seconda uscita relè. Nel caso di uscita deviatore, può essere utilizzato uno qualsiasi dei due ingressi per comandare l'uscita. Il comportamento delle uscite relè alla variazione dello stato degli ingressi è il seguente:

- USCITA MONOSTABILE:** Se l'ingresso rimane chiuso meno di un secondo (*utilizzo con un pulsante*) l'uscita si attiva e rimarrà attiva per il tempo di ON. Nel caso in cui l'uscita sia già attiva verrà ricaricato il tempo di ON se programmata come indipendente o deviatore; verrà spenta, se programmata come interbloccata. Se l'ingresso rimane chiuso per più di un secondo (*utilizzo con interruttore o pressione lunga di un pulsante*) l'uscita commuta sia alla chiusura che alla riapertura dell'ingresso.
- USCITA BISTABILE:** Se l'ingresso rimane chiuso per meno di un secondo l'uscita commuta solamente alla chiusura dell'ingresso. Se l'ingresso rimane chiuso per più di un secondo l'uscita commuta sia alla chiusura che alla riapertura dell'ingresso.

		< 1 sec.	> 1 sec.
MONOSTABILE			
MONOSTABILE INDIPENDENTE O DEVIATORE			
MONOSTABILE INTERBLOCCATA			
BISTABILE			
BISTABILE			

COMANDO DELLE USCITE CON I TELECOMANDI OPERA (STAND-ALONE)

Quanto descritto sotto è valido per l'utilizzo dell'**auxi wls** come dispositivo stand-alone. Per comandare le uscite con il telecomando è necessario che prima sia stato memorizzato. Come verrà spiegato nel paragrafo riguardante la programmazione, tutti i tasti del telecomando possono essere associati ad un **auxi wls** oppure i tasti 0 - 1 - 2 possono essere programmati per comandare le uscite relè di 3 diversi **auxi wls**. Associare all'**auxi wls** un solo tasto del telecomando permette di gestire contemporaneamente, con lo stesso telecomando, fino a 3 **auxi wls** che si trovano nello stesso raggio d'azione radio.

Quando tutti i tasti del telecomando **opera** sono associati allo stesso **auxi wls** le uscite relè, alla pressione dei diversi tasti, si comportano come descritto di seguito.

Tasto 0	Questo tasto porta le due uscite nella condizione di riposo. L'azione viene confermata accendendo il led centrale del telecomando opera .	tasto 0	
Tasto 1	Questo tasto comanda la prima uscita relè. Alla pressione del tasto il comportamento dell'uscita varia a seconda della programmazione. <ul style="list-style-type: none"> Se l'uscita è programmata monostabile si attiva e rimane attiva per il tempo di ON. Nel caso in cui l'uscita sia già attiva verrà ricaricato il tempo di ON, se programmata come uscita indipendente o deviatore, oppure verrà spenta, se programmata come uscita interbloccata. Se l'uscita è programmata come bistabile commuta ogni volta che viene premuto il tasto. Quando l'esecuzione del comando viene confermata il telecomando opera accende il led di sinistra se l'uscita è stata attivata oppure il led centrale se l'uscita è stata disattivata.	tasto 1 uscita bistabile	
Tasto 2	Questo tasto comanda la seconda uscita relè. Alla pressione del tasto il comportamento dell'uscita varia a seconda della programmazione. <ul style="list-style-type: none"> Se l'uscita è programmata monostabile si attiva e rimane attiva per il tempo di ON. Nel caso in cui l'uscita sia già attiva verrà ricaricato il tempo di ON, se programmata come uscita indipendente o deviatore, oppure verrà spenta, se programmata come uscita interbloccata. Se l'uscita è programmata come bistabile commuta ogni volta che viene premuto il tasto. Quando l'esecuzione del comando viene confermata il telecomando opera accende il led di destra se l'uscita è stata attivata oppure il led centrale se l'uscita è stata disattivata.	tasto 1 uscita monostabile indipendente / deviatore	
Tasto i	Questo tasto permette di visualizzare lo stato delle uscite. La pressione breve del tasto interroga l' auxi wls sullo stato della prima uscita. Se l'uscita è attiva si accende il led di sinistra del telecomando altrimenti si accende il led centrale. La pressione lunga del tasto (<i>maggiore di 3 secondi</i>) interroga l' auxi wls sullo stato della seconda uscita. Se l'uscita è attiva si accende il led di destra del telecomando altrimenti si accende il led centrale.	tasto 1 uscita monostabile interbloccata	
		tasto 2	come tasto 1 ma sull'uscita 2
		tasto i pressione breve	
		tasto i pressione lunga	

Quando i tasti dello stesso telecomando **opera** sono associati a dispositivi **auxi wls** diversi, le uscite relè, alla pressione del tasto, si comportano come descritto di seguito.

Tasto 0 Tasto 1 Tasto 2	Se le uscite sono programmate come indipendenti la pressione breve del tasto comanda la prima uscita mentre la pressione lunga comanda la seconda uscita. Se le uscite sono programmate come deviatore, dato che le due uscite commutano insieme, non c'è differenza tra l'azione eseguita con la pressione breve o lunga del tasto del telecomando opera . Se le uscite sono interbloccate l'azione eseguita alla pressione del tasto dipende dallo stato precedente delle due uscite relè. La sequenza di attivazione che viene eseguita è: attivazione prima uscita, disattivazione uscita, attivazione seconda uscita, disattivazione uscita, di nuovo attivazione prima uscita e così via. Quando l'esecuzione del comando viene confermata il telecomando opera accende il led corrispondente al tasto premuto (<i>led di sinistra per il tasto 1, led centrale per il tasto 0 e led di destra per il tasto 2</i>).	tasto 0 / 1 / 2 pressione breve indipendente / deviatore	
		tasto 0 / 1 / 2 pressione lunga indipendente / deviatore	
		tasto 0 / 1 / 2 pressione breve interbloccata	
Tasto i	Non usato.	tasto 0 / 1 / 2 pressione lunga interbloccata	non usata

COMANDO DELLE USCITE CON GLI SCENARI DI CENTRALE

Quando l'**auxi wls** è associato ad una centrale **lares**, l'attivazione e la disattivazione delle uscite possono essere gestite anche tramite la centrale. Come ogni altra uscita di centrale le uscite relè dell'**auxi wls** possono essere commutate al verificarsi di un particolare evento, oppure possono essere attivate manualmente tramite web server.

PROGRAMMAZIONE

FUNZIONAMENTO DEI LED

All'accensione del dispositivo il led esegue 3 lampeggi veloci. Terminati i 3 lampeggi, se il led rimane acceso fisso vuol dire che ci sono dei telecomandi **opera** programmati e il dispositivo sta funzionando come dispositivo stand-alone. Se il led si spegne, il dispositivo parte come periferica wireless funzionante con le centrali **lares**. Finita la fase di avvio il led indica la ricezione di un comando radio valido.

PROGRAMMAZIONE DEL MODULO RADIO CON CENTRALE LARES

Per funzionare con le centrali **lares** è necessario che l'**auxi wls** venga acquisito come periferica. Di seguito vengono descritte le diverse procedure per farlo:

1. Inserire il Serial Number dell'**auxi wls** direttamente da software **basis**
2. Impostare la centrale in modalità 'Acquisizione' ed alimentare l'**auxi wls**
3. Impostare la centrale in modalità 'Acquisizione' ed esercitare una pressione breve sul pulsante di programmazione dell'**auxi wls**

Le uscite e gli ingressi possono essere programmati normalmente aperti o normalmente chiusi. Fare riferimento al manuale di programmazione **lares** per ulteriori dettagli.

PROGRAMMAZIONE DEL MODULO RADIO COME DISPOSITIVO STAND-ALONE

Per fare in modo che l'**auxi wls** funzioni come dispositivo stand-alone è necessario memorizzare almeno un telecomando **opera**. Di seguito vengono descritte la procedura per la memorizzazione dei telecomandi **opera** e per la programmazione del funzionamento delle uscite relè.

MEMORIZZAZIONE DEI TELECOMANDI OPERA

Per entrare nella modalità di programmazione dei telecomandi è necessario premere per 3 secondi il pulsante di programmazione posto sul lato del dispositivo. L'ingresso in questa modalità di programmazione viene segnalata dal led che rimane acceso fisso. Per memorizzare il telecomando tenere premuto il tasto **i** del telecomando per 3 secondi. La conferma della memorizzazione del telecomando viene segnalato dal led presente sull'**auxi wls** che effettua 4 lampeggi. Può essere utile utilizzare lo stesso telecomando per gestire più **auxi wls** che si trovano nello stesso raggio d'azione radio. Per fare questo, ed evitare conflitti, basta associare un solo tasto del telecomando ad un determinato **auxi wls** anziché associare l'intero telecomando. Per associare solamente uno dei tasti del telecomando all'**auxi wls**, premere il tasto che si vuole associare **0**, **1** o **2** entro i 5 secondi successivi alla conferma della memorizzazione. Un telecomando memorizzato può essere cancellato premendo per 3 secondi il tasto **i**. La cancellazione del telecomando viene segnalata con 2 doppi lampeggi veloci eseguiti dal led presente sull'**auxi wls**.

PROGRAMMAZIONE DELLA MODALITÀ DI FUNZIONAMENTO DELLE USCITE RELÈ

Una volta terminata la memorizzazione dei telecomandi, premendo per 3 secondi il pulsante di programmazione posto sul lato del dispositivo, si esce dalla modalità di programmazione dei telecomandi e si entra in quella di programmazione delle uscite. Quando il dispositivo si trova nella modalità di programmazione delle uscite, il led dell'**auxi wls** lampeggia in modo regolare (*mezzo secondo acceso e mezzo secondo spento*). A questo punto può essere utilizzato uno dei telecomandi memorizzati per effettuare la programmazione delle uscite. Le operazioni da eseguire per le diverse programmazioni possibili sono descritte nella tabella che segue.

INDIPENDENTE	MONOSTABILE	Uscita relè 1	Pressione breve del tasto 1 su uno dei telecomandi opera memorizzati. Una volta premuto il tasto, il primo relè commuta e il led dell' auxi wls inizia a fare un breve lampeggio ogni secondo. Questo indica che l' auxi wls ha iniziato a contare il tempo di monostabile. Ripremendo il tasto del telecomando, il relè si riapre e il led sull' auxi wls esegue 3 lampeggi veloci per confermare il salvataggio della configurazione. Il periodo di monostabile salvato è quello trascorso tra la prima e la seconda pressione del tasto.
		Uscita relè 2	Pressione breve del tasto 2 su uno dei telecomandi opera memorizzati. Una volta premuto il tasto, il secondo relè commuta e il led dell' auxi wls inizia a fare un breve lampeggio ogni secondo. Questo indica che l' auxi wls ha iniziato a contare il tempo di monostabile. Ripremendo il tasto del telecomando, il relè si riapre e il led sull' auxi wls esegue 3 lampeggi veloci per confermare il salvataggio della configurazione. Il periodo di monostabile salvato è quello trascorso tra la prima e la seconda pressione del tasto.
	BISTABILE	Uscita relè 1	Pressione lunga del tasto 1 . Per confermare il salvataggio della configurazione, il led presente sull' auxi wls esegue 3 lampeggi veloci
		Uscita relè 2	Pressione lunga del tasto 2 . Per confermare il salvataggio della configurazione, il led presente sull' auxi wls esegue 3 lampeggi veloci
DEVIATORE	MONOSTABILE	Pressione breve del tasto 0 su uno dei telecomandi opera memorizzati. Una volta premuto il tasto, il primo relè commuta e il led dell' auxi wls inizia a fare un breve lampeggio ogni secondo. Questo indica che l' auxi wls ha iniziato a contare il tempo di monostabile. Ripremendo il tasto del telecomando, il relè si riapre e il led sull' auxi wls esegue 3 lampeggi veloci per confermare il salvataggio della configurazione. Il periodo di monostabile salvato è quello trascorso tra la prima e la seconda pressione del tasto.	
	BISTABILE	Pressione lunga del tasto 0 . Per confermare il salvataggio della configurazione il led presente sul dispositivo auxi wls esegue 3 lampeggi veloci	
INTERBLOCCATE	MONOSTABILE	Pressione breve del tasto i su uno dei telecomandi opera memorizzati. Una volta premuto il tasto, il primo relè commuta e il led dell' auxi wls inizia a fare un breve lampeggio ogni secondo. Questo indica che l' auxi wls ha iniziato a contare il tempo di monostabile. Ripremendo il tasto del telecomando, il relè si riapre e il led sull' auxi wls esegue 3 lampeggi veloci per confermare il salvataggio della configurazione. Il periodo di monostabile salvato è quello trascorso tra la prima e la seconda pressione del tasto.	
	BISTABILE	Pressione lunga del tasto i . Per confermare il salvataggio della configurazione il led presente sull' auxi wls esegue 3 lampeggi veloci	

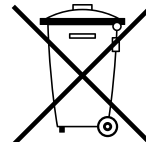
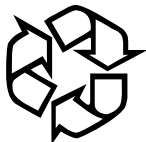
Premendo il pulsante presente sull'**auxi wls** per 3 secondi si esce dalla modalità di programmazione delle uscite e il dispositivo ritorna nella modalità di normale funzionamento. L'uscita dalla programmazione viene segnalata dal led che lampeggia come all'avvio.

NOTA: i dispositivi **auxi wls** devono essere messi in programmazione uno alla volta. Per evitare conflitti NON porre più **auxi wls** nella modalità di programmazione contemporaneamente.

RIPRISTINO DEI DATI DI FABBRICA

In dati di fabbrica non è memorizzato nessun telecomando e le uscite sono programmate come indipendenti e bistabili. Per ripristinare i dati di fabbrica premere per 10 secondi il pulsante presente sull'**auxi wls** quando questo è nella modalità di normale funzionamento. Il led presente sul dispositivo **auxi wls** prima si accende fisso, poi inizia a lampeggiare in modo regolare e infine esegue tre lampeggi veloci come quando viene alimentato per la prima volta. Questi tre lampeggi indicano che i dati di fabbrica sono stati eseguiti e che l'**auxi wls** è ritornato nella normale modalità di funzionamento. In caso il pulsante venisse rilasciato prima dei tre lampeggi veloci, il dispositivo **auxi wls** entrerà in modalità programmazione telecomandi, se il pulsante è stato rilasciato quando il led è acceso fisso, o in modalità programmazione uscite, se il pulsante viene rilasciato quando il led lampeggia regolarmente. In dati di fabbrica, non avendo telecomandi salvati, l'**auxi wls** si comporta come una periferica wireless di centrale.

CERTIFICAZIONI



Informazioni sullo smaltimento per gli utenti (Direttive RAEE)

Attenzione: Per smaltire il presente dispositivo, non utilizzare il normale bidone della spazzatura! Le apparecchiature elettriche ed elettroniche usate devono essere gestite a parte e in conformità alla legislazione che richiede il trattamento, il recupero e il riciclaggio adeguato dei suddetti prodotti. In seguito alle disposizioni attuate dagli Stati membri, i privati residenti nella UE possono conferire gratuitamente le apparecchiature elettriche ed elettroniche usate a centri di raccolta designati o al rivenditore locale che può ritirare gratuitamente se l'utente acquista un altro prodotto nuovo di tipologia simile. Se le apparecchiature elettriche o elettroniche usate hanno batterie o accumulatori, l'utente dovrà smaltirli a parte preventivamente in conformità alle disposizioni locali. Lo smaltimento corretto del presente prodotto contribuirà a garantire che i rifiuti siano sottoposti al trattamento, al recupero e al riciclaggio necessari prevenendone il potenziale impatto negativo sull'ambiente e sulla salute umana, che potrebbe derivare da un'inadeguata gestione dei rifiuti. Sono previste sanzioni molto elevate nel caso di irregolarità nel rispetto del Decreto Leg.vo 151/05.*

* Per maggiori informazioni si prega di contattare l'autorità locale competente.

L'installazione di queste apparecchiature deve essere effettuata a regola d'arte, in accordo con le norme vigenti. Queste apparecchiature sono state sviluppate secondo criteri di qualità, affidabilità e prestazioni adottati dalla Ksenia Security.

Si raccomanda di verificare il corretto funzionamento del sistema almeno una volta al mese. Le procedure per il collaudo dipendono dalla configurazione del sistema.

Rivolgersi all'installatore del sistema per conoscere le procedure da seguire.

Ksenia Security Srl declina ogni responsabilità nel caso in cui le apparecchiature vengano manomesse da personale non autorizzato. Il contenuto di questo manuale può essere soggetto a modifiche, senza preavviso, e non rappresenta un impegno da parte della KSENIA SECURITY.