

Procedura di aggiornamento dei moduli IP150/IP150G al firmware v4.40

Introduzione

Questo documento spiega la procedura di aggiornamento del modulo IP150G all'ultimo firmware versione 4.40.004.

Novità introdotte con firmware 4.40.000

Qui di seguito le funzioni che sono state implementate:

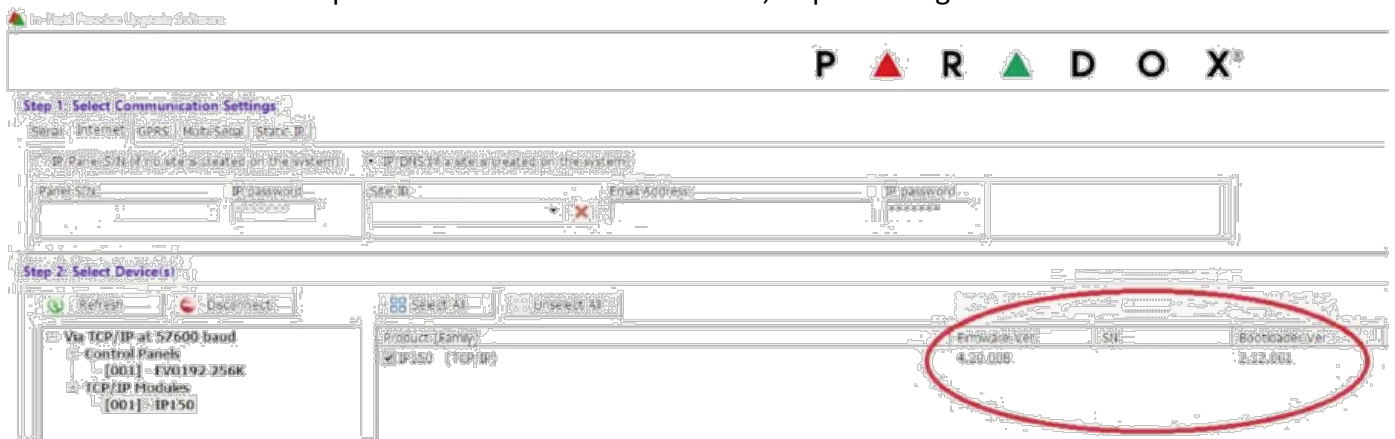
- Migliorata la connettività
- Supporta indirizzo IP statico
- Supporta invio di email
- Memoria eventi dalla pagina web del modulo
- Possibilità di abilitare o disabilitare l'opzione SWAN

Procedura di Aggiornamento

Innanzitutto bisogna porre attenzione alla versione del bootloader del modulo IP150 che si vuole aggiornare, ci sono per questo 2 procedure diverse:

1. Aggiornamento IP150G v4.x a v4.40 con bootloader 2.13 o 2.14
2. Aggiornamento IP150G v4.x a v4.40 con bootloader 2.12

Il bootloader della IP150 può essere verificata da In Field, dopo il collegamento con la centrale:



1. Aggiornamento IP150G v4.x con bootloader 2.13 o 2.14 a v4.40

Il modulo IP150G con bootloader 2.13 o 2.14 può essere aggiornato a v4.40 con il corrente Infield 5.2.3.

La procedura standard di aggiornamento è la seguente:

- Collegarsi alla centrale/sito con **Infield 5.2.3**
- Selezionare il modulo IP150/150G
- L'ultimo firmware con file tipo PUF sarà automaticamente selezionato
- Fare "click" su Start transfer
- Attendere la fine dell'aggiornamento

Nota 1:

- Se dopo l'aggiornamento il modulo IP150G non sarà accessibile, riavviare il modulo.

Nota 2:

- I moduli IP150 (v1.xx con bootloader 2.12) possono essere aggiornati con questa stessa procedura.

Al termine dell'aggiornamento alla versione 4.40.000 di un modulo IP150 con versione 1.xx, verificare dalla pagina web del modulo stesso che il servizio SWAN sia abilitato, altrimenti il LED Internet non si accenderà e non sarà attivo il collegamento col server SWAN per utilizzare il sistema con IP dinamico.

Welcome, PIERO Logout Main menu Receiver Configuration System Information I/O Configuration ▶ IP150 Configuration Email Configuration Event Log	Module configuration SWAN enabled <input type="radio"/> Yes <input checked="" type="radio"/> No DHCP <input type="radio"/> Yes <input checked="" type="radio"/> No IP address <input type="text" value="10"/> <input type="text" value="0"/> <input type="text" value="7"/> <input type="text" value="185"/> Subnet mask <input type="text" value="255"/> <input type="text" value="255"/> <input type="text" value="0"/> <input type="text" value="0"/> Default gateway <input type="text" value="10"/> <input type="text" value="0"/> <input type="text" value="7"/> <input type="text" value="1"/> DNS address <input type="text" value="8"/> <input type="text" value="8"/> <input type="text" value="8"/> <input type="text" value="8"/> undefined <input type="text" value="8"/> <input type="text" value="8"/> <input type="text" value="8"/> <input type="text" value="8"/>	Site name Your Paradox System
--	--	---

2. Aggiornamento IP150G v4.x con bootloader 2.12 a v4.40

In questi anni, sono stati venduti alcuni moduli IP150G con firmware 4.x e bootloader 2.12. Questi moduli non possono essere aggiornati alla v4.40 con la procedura standard.

Per aggiornare questi moduli, occorre seguire la seguente procedura:

- Eseguire il port forwarding per la porta software della IP150 (porta 10000 di default)
- Scaricare il firmware 4.40 file dal nostro sito
- Collegarsi alla centrale/sito con **Infield 4.26.4** (reperibile nel nostro sito)
- Selezionare il modulo IP150
- "Click" su Browse e selezionare il file del firmware 4.40
- "Click" su start transfer
- Attendere la fine dell'aggiornamento
- Effettuare un riavvio del modulo IP150

Nota 3:

- Per effettuare questa procedura il router deve consentire l'opzione NAT
 - Se il router non supporta il NAT, l'aggiornamento deve essere effettuato da 2 differenti reti. Il modulo IP150G deve essere collegato ad una rete ed Infield deve essere collegato ad un'altra rete (ad esempio l'hotspot del cellulare)
-