

Nuove Prestazioni del firmware v2.21 per il modulo GSM PCS200

Modo “risparmio di banda”

È stata aggiunta una nuova modalità denominata “risparmio di banda” che disattiva l'utilizzo della carta SIM fino a quando un nuovo evento viene inviato dalla centrale o su richiesta esterna. La modalità viene abilitata o disabilitata attraverso un comando SMS, inviato da un telefono cellulare. Se la prestazione è ON, il PCS200 disattiva l'utilizzo della carta SIM dopo 2 minuti di inattività.

Il testo del comando SMS da inviare è il seguente: P[*admin*].BWS.[valore] in cui *admin* è la password del PCS200 e il valore è lo stato che si desidera attivare.

Ad esempio: **Padmin.BWS.on** per attivare la funzionalità “risparmio di banda” e **Padmin.BWS.off** per disattivarla.

Con la funzione attivata (ON) viene comunque mantenuto il collegamento GPRS, senza però nessun costo.

NB

Questa prestazione consente di effettuare la programmazione remota delle centrali Paradox con il programma Winload, dove l'unico vettore di comunicazione è la rete GSM/GPRS.

L'operazione deve essere effettuata nel seguente modo:

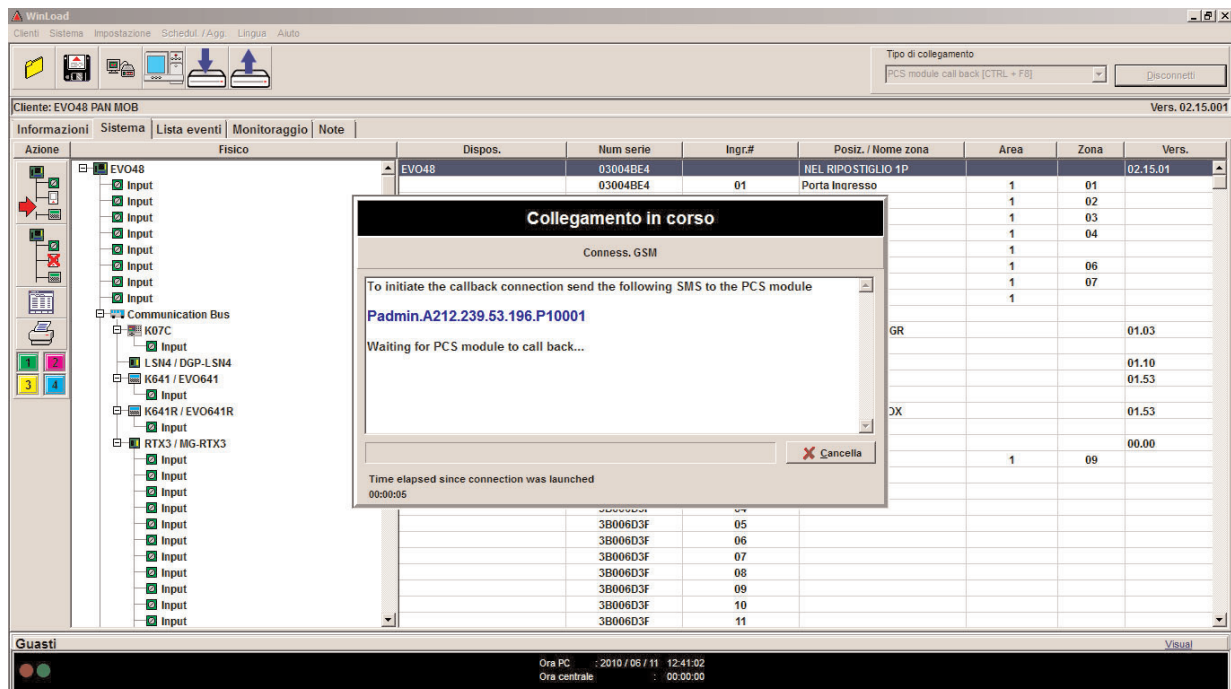
Nella maschera generale del cliente selezionare la modalità di collegamento denominata: **PCS module call back [CTRL + F8]**

The screenshot shows the WinLoad software interface. The main window displays a table of device configurations for client 'EVO48 PAN MOB'. The table has columns for 'Azione', 'Fisico', 'Dispos.', 'Num serie', 'Ingr.#', 'Posiz. / Monitoraggio', 'Attesa', 'zona', and 'Vers.'. A dropdown menu is open, showing connection options, with 'PCS module call back [CTRL + F8]' selected.

Azione	Fisico	Dispos.	Num serie	Ingr.#	Posiz. / Monitoraggio	Attesa	zona	Vers.
EVO48	EVO48		03004BE4		NEL RIPOSTIGLIO 1P			02.15.01
Input			03004BE4	01	Porta Ingresso	1	01	
Input			03004BE4	02	IR Sala	1	02	
Input			03004BE4	03	Sensore Box	1	03	
Input			03004BE4	04	Peristana	1	04	
Input			03004BE4	05		1		
Input			03004BE4	06	Zone 06	1	06	
Input			03004BE4	07	Zone 07	1	07	
Input			03004BE4	08		1		
Communication Bus								
K07C			14000828		VICINO PORTA INGR			01.03
Input			14000828					
LSN4 / DGP-LSN4			150002E7					01.10
K641 / EVO641			1E82C5D8					01.53
Input			1E82C5D8					
K641R / EVO641R			1F7911CB		VICINO PORTA BOX			01.53
Input			1F7911CB					
RTX3 / MG-RTX3			3B006D3F					00.00
Input			3B006D3F	01	Zone 09	1	09	
Input			3B006D3F	02				
Input			3B006D3F	03				
Input			3B006D3F	04				
Input			3B006D3F	05				
Input			3B006D3F	06				
Input			3B006D3F	07				
Input			3B006D3F	08				
Input			3B006D3F	09				
Input			3B006D3F	10				
Input			3B006D3F	11				

At the bottom of the window, the status bar shows 'OFF-LINE' and the time: 'Ora PC : 2010 / 06 / 11 12:25:30' and 'Ora centrale : 00:00:00'.

e poi selezionare il tasto Connetti.
Verrà, di seguito, mostrata una maschera simile alla seguente:



In questo momento, come descritto nel testo in lingua inglese, il programma Winload, o meglio il PC nel quale il programma Winload è installato, sta attendendo una chiamata dal modulo PCS200.

Ma per far sì che il PCS200 del nostro cliente avvii la chiamata occorre inviargli un SMS con il testo riportato in colore blu, nel nostro esempio: Padmin.A212.239.53.196.P10001 dove 212.239.53.196 è l'indirizzo pubblico del router a cui è attestato il PC e P10001 la porta che usa Winload. Occorre ricordarsi quindi di attuare l'operazione di Port Forwarding nel router per il PC in cui è installato Winload, al fine di ricevere la chiamata del modulo PCS200 ed iniziare la sessione di programmazione.

(Nelle reti informatiche il port forwarding, a volte chiamato anche tunneling, è l'operazione che permette il trasferimento dei dati (forwarding) da un computer ad un altro tramite una specifica porta di comunicazione. Questa tecnica può essere usata per permettere ad un utente esterno di raggiungere la porta di un computer con indirizzo IP privato, all'interno di una rete locale (LAN). Per compiere questa operazione si ha bisogno di un router in grado di eseguire una traduzione automatica degli indirizzi di rete, detta NAT).

Non è invece necessario effettuare il port forwarding quando si utilizza una comune Chiavetta USB per collegamento ad Internet.

QUESTA PRESTAZIONE RISOLVE LA PROBLEMATICA SEGNALATA NELLA COMUNICAZIONE TECNICA NUMERO 20 DEL 09/01/2009

Comando Volume Uscita GSM

E' stato aggiunto un nuovo comando per la regolazione del volume uscita GSM. Questo comando è utilizzato quando il modulo vocale VDMP3 è installato nel modulo PCS200 e quando la ricezione di rete GSM è debole. Quando questo è il caso, l'impostazione del volume può essere aumentata per migliorare la risposta del VDMP3 ai comandi di inserimento e disinserimento e dei relativi codici, inviati da un telefono cellulare, portando così a termine con successo l'operazione.

Il valore predefinito è 85 e permette per la migliore comunicazione. L'intervallo valido è 85-100 e qualsiasi valore al di fuori del campo si imposta il comando al valore 85.

Il testo del comando SMS da inviare è il seguente: P[admin].VOLOUT.[valore] in cui admin è la password del PCS200 e valore è il livello del volume.

Ad esempio **Padmin.VOLOUT.95** imposta il livello di volume a 95.
