

TELECAMERE ALPR

MANUALE D'INSTALLAZIONE E USO

TELECAMERA ALPR

MANUALE D'INSTALLAZIONE E USO

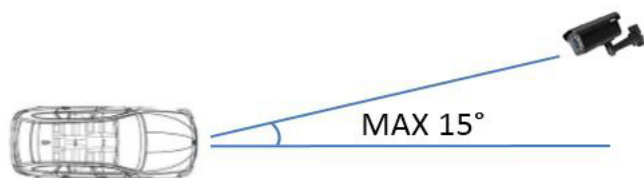
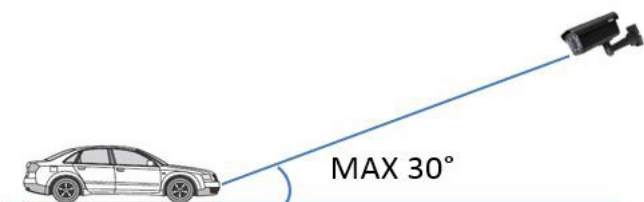
REV. 1.0

INSTALLAZIONE

Per una corretta installazione di una telecamera per lettura targhe, si consiglia di avere una macchina (o almeno una targa stampata di dimensioni reali) nel punto che si è identificato per la lettura.

Verificare che la distanza tra TARGA e TELECAMERA rispetti le specifiche della telecamera (differenti a seconda dell'ottica e della potenza dei led IR).

Verificare che gli angoli tra la traiettoria del veicolo e la congiungente tra telecamera-targa siano nei limiti riportati nell'immagine qui sotto:



Esposizione (shutter): per le telecamere che lo permettono è bene configurare l'esposizione dal loro pannello di configurazione ActiveX (vedi paragrafi seguenti). La velocità dello shutter deve essere impostata come "personalizzata" (cioè variabile tra un range minimo e massimo).

Esposizione minimo = 0.1 o 0.01 ms (come disponibile sulla telecamera)

Shutter massimo = 1 ms (per auto in movimento)

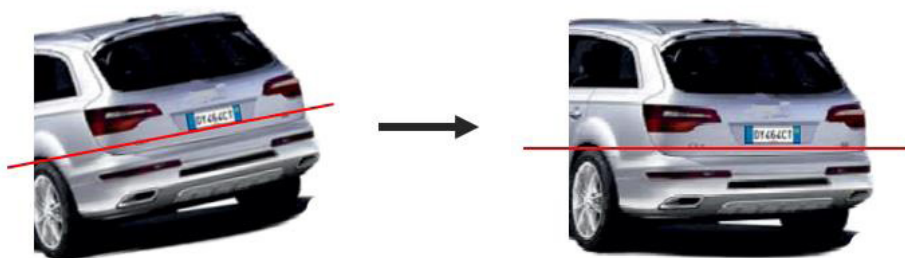
2 ms (per auto che si fermano)

Verificare la **larghezza** del campo inquadrato (differente in base all'ottica e alla risoluzione del sensore): la larghezza ottimale produce immagini in cui la TARGA è larga 150 pixel (misurata da bordo a bordo del rettangolo bianco).

ATTENZIONE: se si vuole leggere sia le targhe anteriori che posteriori è necessario tenere presente che le targhe anteriori hanno un carattere più piccolo. Verificare quindi che in entrambe le condizioni ci siano almeno 120 pixel di larghezza!



Verificare che la targa sull'immagine sia il più orizzontale possibile. L'angolo non dovrebbe superare i 3°.



Per verificare DIMENSIONE e ANGOLO della targa sull'immagine, è possibile utilizzare il software "Plate Image Check".

PLATE IMAGE CHECK

Scaricare il software e installarlo su un PC Windows.

Collegarsi alla telecamera e acquisire una immagine tramite un web-browser (dall'activeX della telecamera) o SmartPSS.

Aprire l'immagine acquisita nel software PlateImageCheck.

Con il mouse tirare una riga che collega i due punti laterali del rettangolo bianco della targa:



Il software indicherà la dimensione in pixel e l'angolo in gradi, e verificherà mostrando dei valori verdi-giallo-rossi se l'inquadratura è corretta:

- Larghezza targa: 169 pixel
- Angolo targa: 3,7 °

ATTENZIONE:
Angolo ottimale inferiore a 3°

INSTALLAZIONE

Il kit della telecamera comprende i seguenti articoli:

- (Box camera 1.3MP ALPR targhe italiane su una riga)
- (Custodia termostata con IR)
- (Ottica variabile 5~50 mm IRIS manuale e filtro IR)
- (Staffa da parete)
- (Alimentatore 24Vac 3A)

La telecamera deve essere alimentata con il suo alimentatore in dotazione (24 VAC 1500 mA). La custodia CITY610IR deve essere alimentata in modo indipendente dalla telecamera con il ADP2430 (24 Vac 3000 mA).

In alternativa si può usare un solo alimentatore da 24 Vac 4500 mA.

Tra la custodia e la telecamera non sono previsti collegamenti di segnali o altro.

I led IR della CITY610IR sono sempre accessi (in produzione viene bypassato il crepuscolare presente sulla basetta dei led).

L'installazione richiede anche una regolazione manuale della messa a fuoco e del diaframma dell'ottica (IRIS). Per una taratura ottima, seguire gli step indicati di seguito nelle peggiori condizioni di illuminazione (di notte, al buio):

- Parametrizzare lo shutter (esposizione elettronica) secondo le specifiche riportate precedentemente
- Posizionare una auto (serve una targa reale, catarifrangente) nella posizione di rilevamento
- Verificare che i led IR siano accessi
- Aprire il diaframma della telecamera
- Regolare focale e messa a fuoco rispettando le distanze, larghezze viste precedentemente
- Chiudere lentamente il diaframma, facendo quindi lavorare il guadagno della telecamera, fino ad avere una immagine soddisfacente (l'obiettivo sarà circa a metà del range del diaframma)

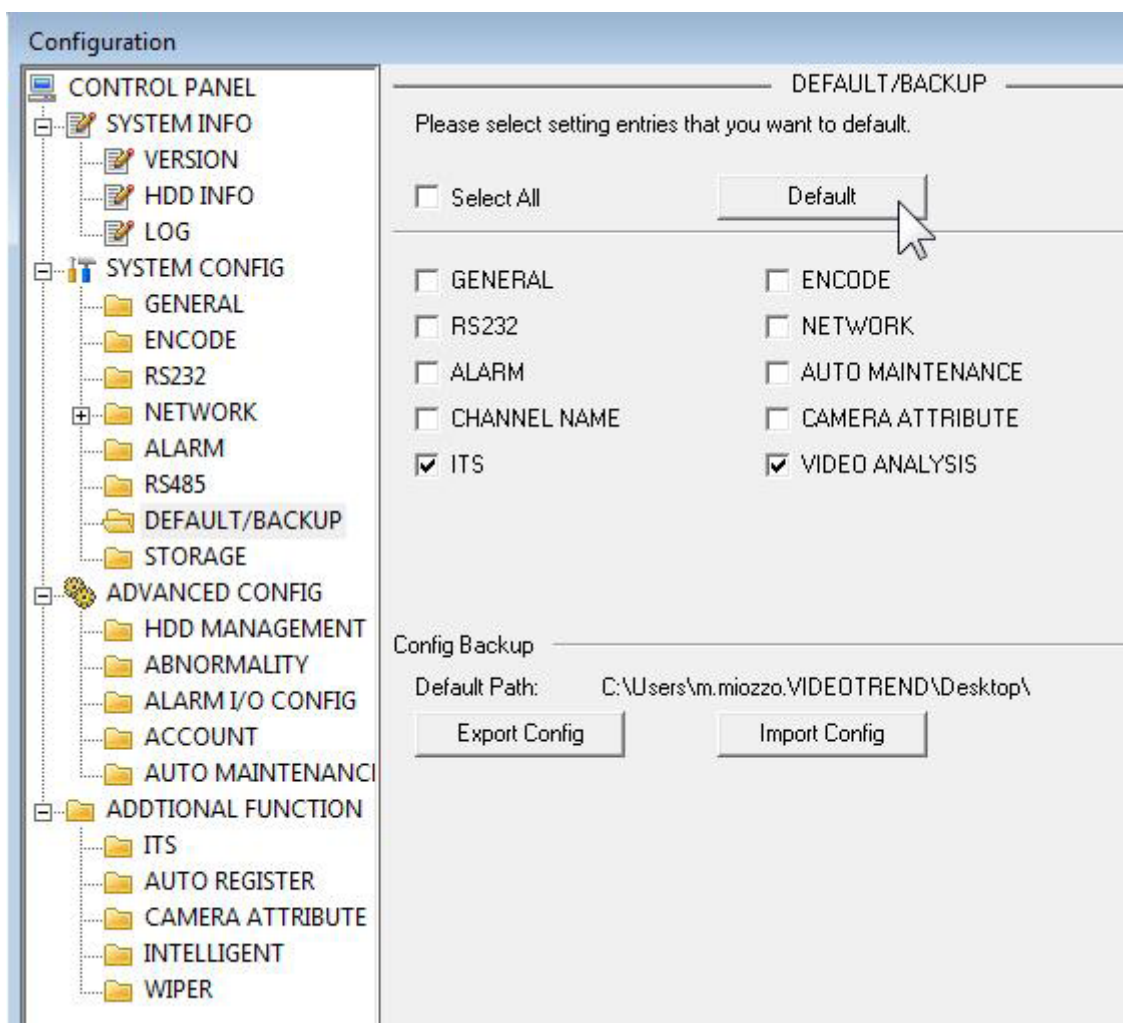
Così facendo non si avrà una targa abbagliata di notte, e durante il giorno lo shutter (che lavora fino a 1/10.000 o anche meno, andrà a limitare la luce del sole).

CONFIGURAZIONE

Collegare la telecamera in rete e accedere tramite browser Internet Explorer all'indirizzo <http://192.168.1.108> (default) con utente "admin" e password "admin".

Verificare che la versione del firmware sia V1.222.0000.1.T.20160316 o superiore.

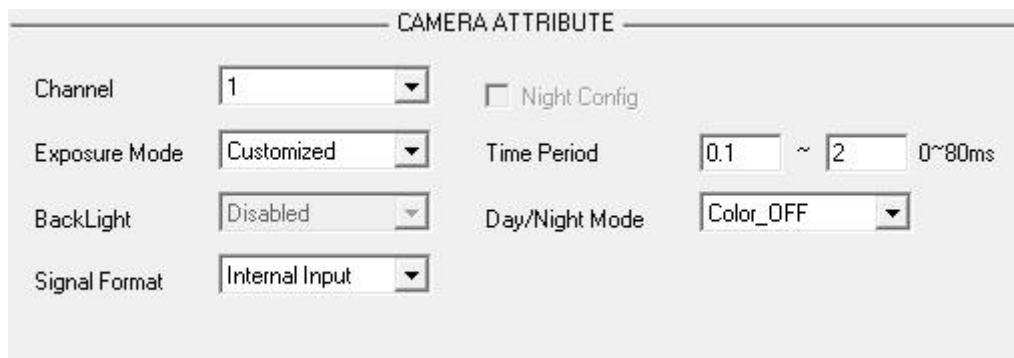
Portare a default la configurazione della sezione “ITS”, “VIDEO ANALYSIS” e “CAMERA ATTRIBUTE”:



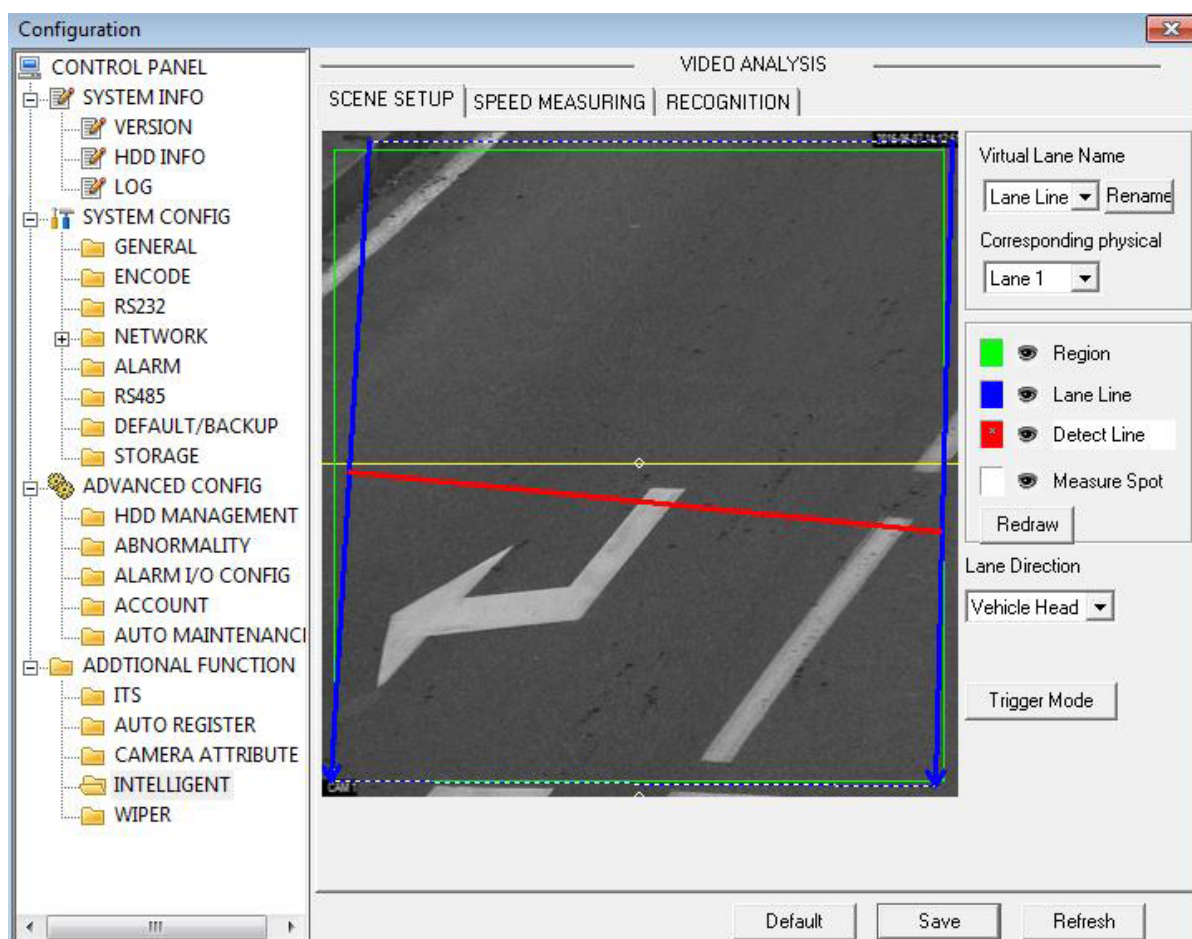
Configurare l’esposizione della telecamera come “Customized” e in un range:

0.1 ~ 2 ms (per auto che si fermano)

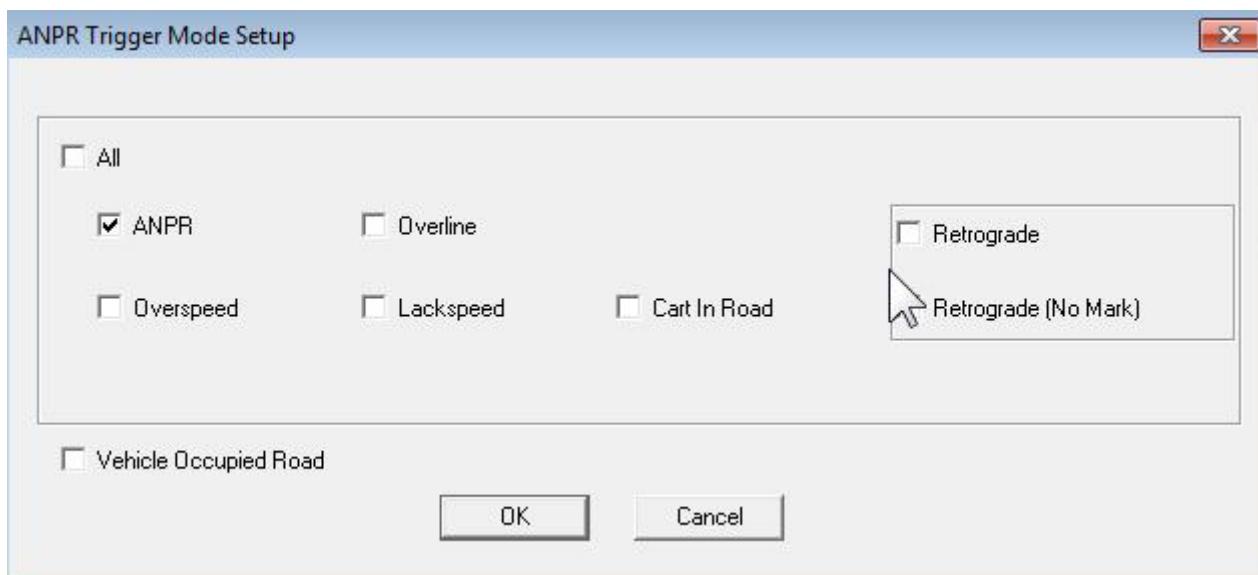
0.1 ~ 1 ms (per auto in movimento)



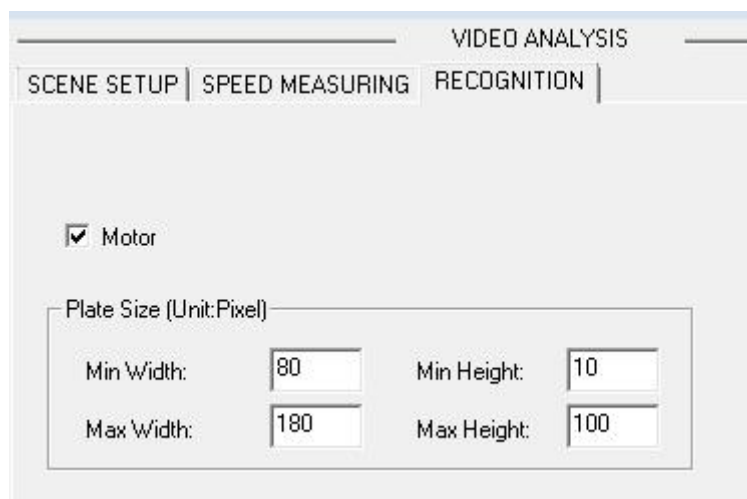
Nel menu INTELLIGENT > SCENE SETUP disegnare region, lane line e detect line in modo da coprire più immagine possibile (non è necessario che la lane line segua esattamente le linee della carreggiata, vedi immagini sottostante):



Nel bottone “Trigger mode” verificare che sia abilitata la modalità “ANPR”.



Nel menu INTELLIGENT > RECOGNITION abilitare il flag “Motor” se si vuole un maggior numero di riconoscimenti (eventualmente anche targhe non italiane su una riga) con una minore affidabilità. (molte targhe avranno dei caratteri errati, ma questa modalità permette di scattare molte più immagini in modo da permettere una eventuale verifica visuale).



Visualizzare il LIVE (CAM 1), cliccare sul bottone “Display” e quindi su “Channel 1” come in figura per verificare che l'inquadratura e la configurazione siano corrette per una lettura targhe automatica:

The main interface shows a live video feed of a white car with license plate FC486GM. A 'Picture' window is open, displaying the detected license plate and a table of detected events.

Event Type: All Events

Plate: **FC486GM**

Picture No.: 2

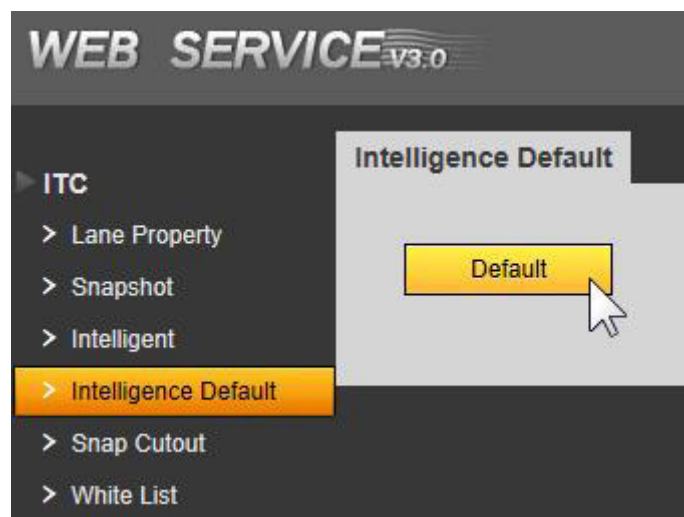
Index	Lane	Plate	Event Name	Occurred Time	Plate Color	Vehicle Color	Speed(km/h)
2	1	FC486GM	ANPR	2016-06-07 14:07:08	Blue	Grey	0
1	1	EJ072JL	ANPR	2016-06-07 14:07:05	Blue	Grey	29

CONFIGURAZIONE

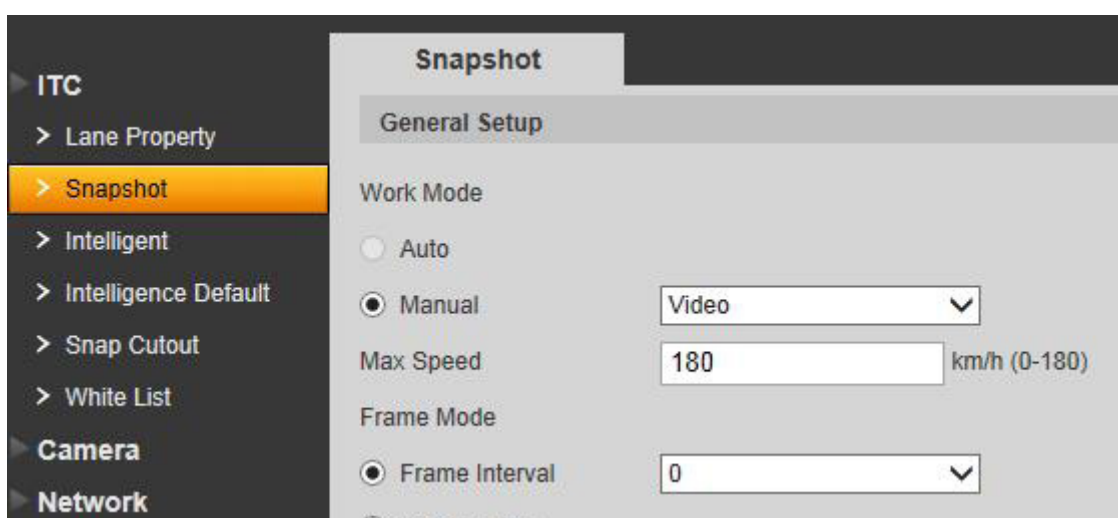
Collegare la telecamera in rete e accedere tramite browser Internet Explorer all'indirizzo <http://192.168.1.108> (default) con utente "admin" e password "admin".

Verificare che la versione del firmware sia V2.000.0000.9.T.20160311o superiore.

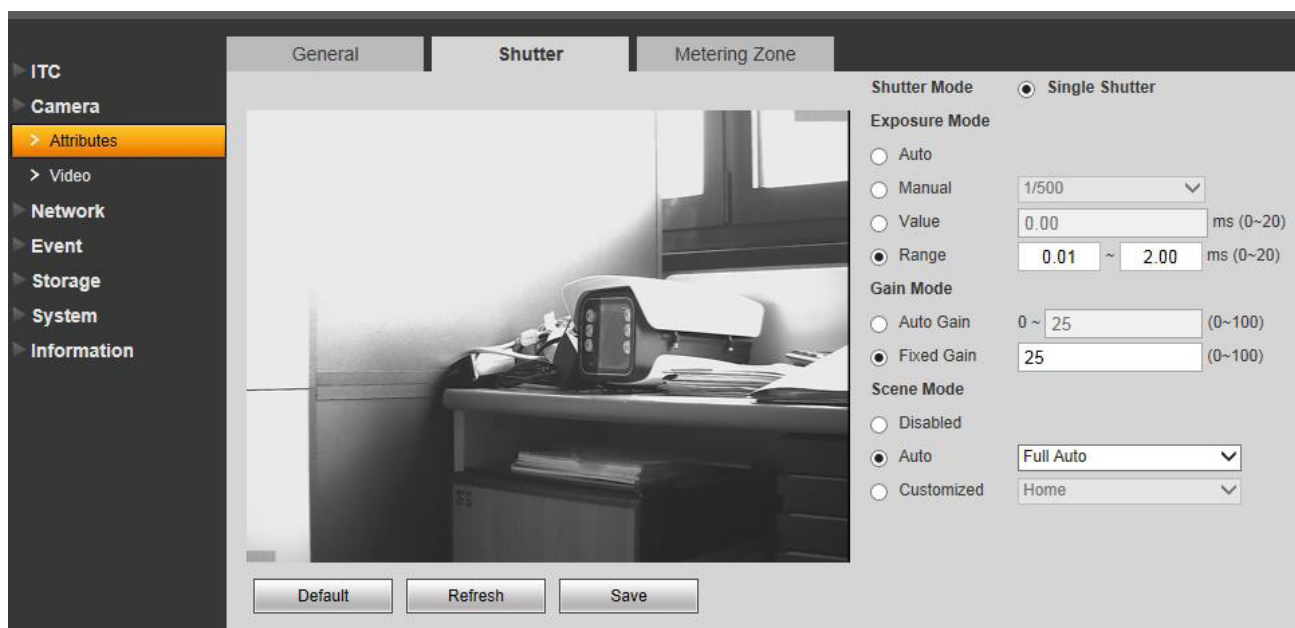
Portare a default la configurazione della sezione ITC > Intelligence Default.



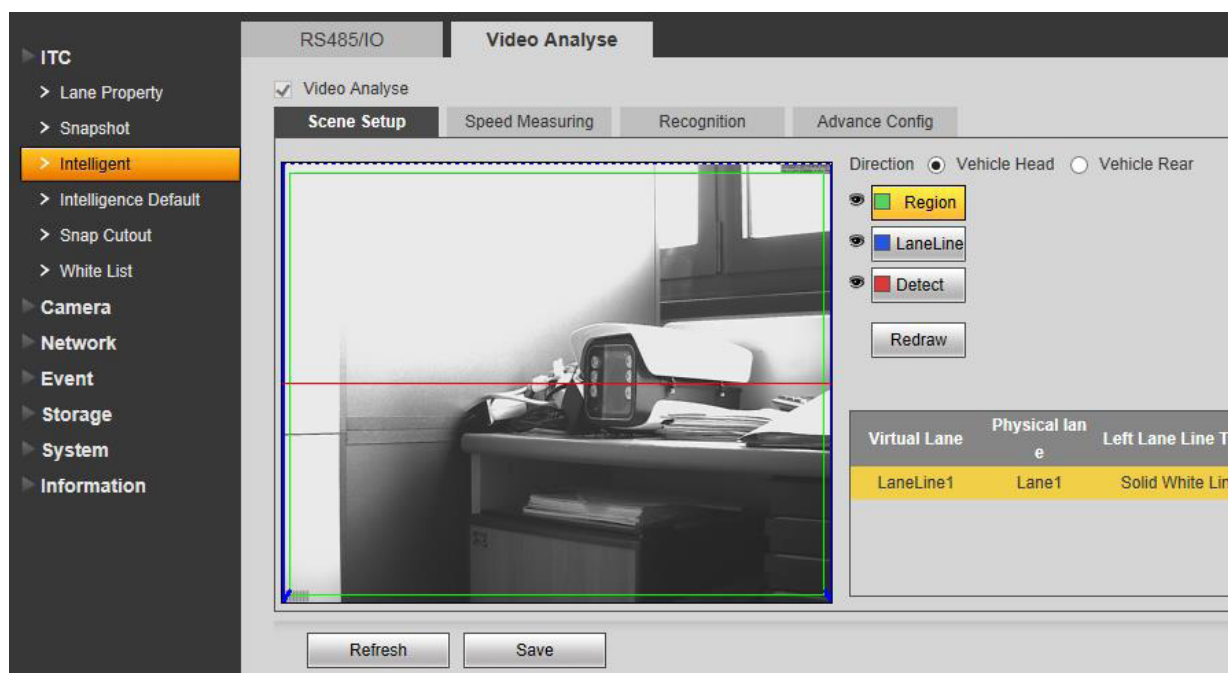
Nel menù ITC > Snapshot, configurare Work mode > Manual > Video.



Nel menù Camera > Attributes > Shutter configurare il range dell'esposizione come segue.
 0.01 ~ 2 ms (per auto che si fermano)
 0.01 ~ 1 ms (per auto in movimento)



Nel menù ITC > Intelligent > Video Analyse configurare la regione, la lane line e la detect.

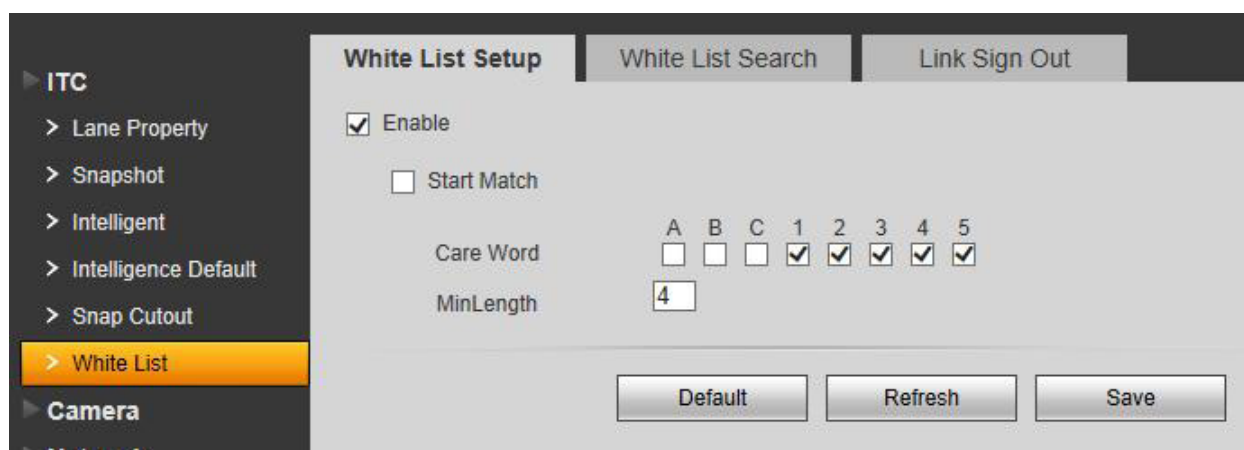


CONFIGURAZIONE DELLA WHITE-LIST

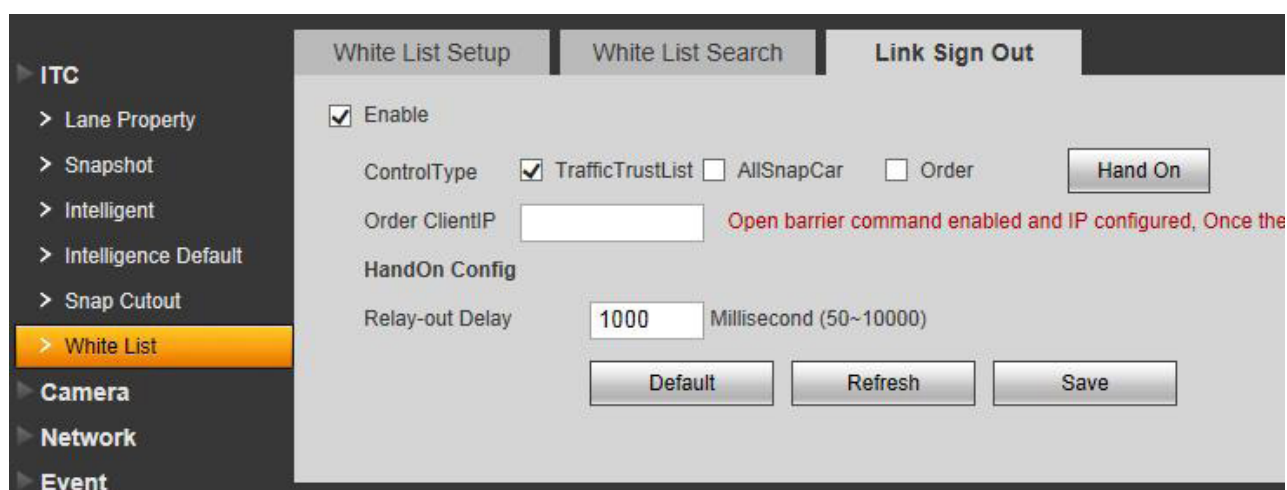
La telecamera può contenere una lista di targhe (WHITE-LIST) e chiudere il contatto d'uscita nel momento in cui viene rilevata una targa appartenente alla lista.

In questo modo la telecamera può essere utilizzata come apparato stand-alone per abilitare l'apertura di una sbarra/cancello con targhe in White-List.

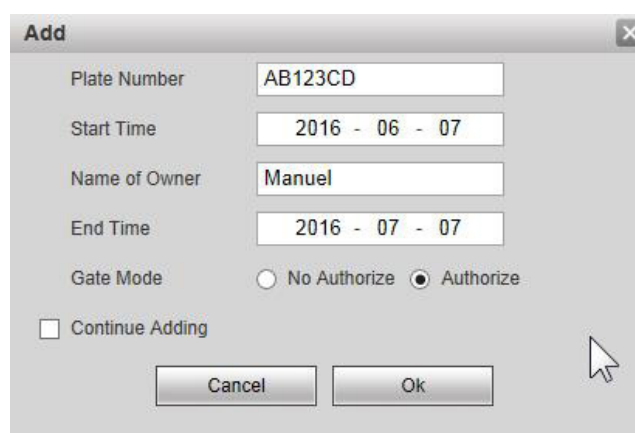
Nel menù White List > White List Setup ... flaggare il campo "Enable".



Nel menù White List > Link Sign Out ... flaggare il campo "Enable".



Nel menù White List > White List Search è possibile inserire, modificare ed eliminare le targhe nella lista bianca.



The screenshot displays the 'White List Search' tab of the software. On the left is a navigation menu with categories like ITC, Camera, Network, Event, Storage, System, and Information. The main area has three tabs: 'White List Setup', 'White List Search' (active), and 'Link Sign Out'. Below the tabs are input fields for 'Enter Plate No.' and 'Import WhiteList', along with 'Search', 'Browse...', and 'Import' buttons. A search result shows 'Find 2 Records'. A table lists the records:

No.	Plate Number	Modify	Delete
1	AB123CD		
2	CZ889KF		

Below the table is a section titled 'Vehicle Detailed Information' which is currently empty. At the bottom, there are 'Export', 'Add', and 'Clear All' buttons, and a pagination control showing '1 / 1' and a 'Go To' field.

Nota

- Il presente manuale è indicativo. L'interfaccia può presentare lievi differenze.
- Sono possibili eventuali modifiche a disegni e software senza preavviso.
- Tutti i marchi sono di proprietà e possono essere utilizzati previa autorizzazione scritta da parte del proprietario.
- Per assistenza tecnica potete contattare il nostro servizio tecnico munendovi di seriale e codice del prodotto.

INSTALLATORE



Rev. 1.0_1607