

NKF100WB - NKF100WN - NKF100WG
TELECAMERA WiFi 230Vca VERSIONE KEYSTONE ONVIF
con SmartApp DearHome
Sistema di videosorveglianza da incasso con modulo WiFi
integrato, visione in streaming su smartphone, sistema
plug&play e registrazione su SD Card



Manuale d'installazione e d'uso
Versione 07/2025



Presentazione del prodotto

Le nuove telecamere di videosorveglianza Wi-Fi Pixvideo rappresentano in assoluto la prima soluzione inseribile ed integrabile nelle comuni serie civili modulari installate nell'impianto elettrico di qualsiasi tipologia di abitazione. La particolare modularità ne permette di essere compatibile con la maggior parte dei modelli di "frutti" esistenti in commercio tramite gli appositi adattatori.

La tecnologia dell'innovativo sistema di videosorveglianza Pixvideo permette di avere un controllo totale della propria abitazione da qualsiasi parte del mondo direttamente sul proprio smartphone. Il modulo Wi-Fi è integrato al dispositivo e dunque il suo utilizzo non necessita dell'installazione di cavi aggiuntivi (coassiali) collegati a decoder o apparecchi di registrazione/visualizzazione simili. Il sistema Pixvideo non necessita inoltre di alcuna configurazione alternativa al proprio router di casa in quanto il sistema che supporta è di tipo "Plug and Play".

Pixvideo si affaccia sul mercato come un sistema di ultima generazione, applicabile a qualsiasi abitazione senza comportare l'esecuzione di alcun lavoro di muratura. L'utilizzo del sistema Pixvideo non richiede nessun genere di modifica al comune impianto elettrico già esistente, ma si integra perfettamente ad esso in maniera pratica ed intuitiva. Il sistema Pixvideo necessita infatti, per il suo corretto e pieno funzionamento, esclusivamente del collegamento alla comune alimentazione a 230Vac che ha sede all'interno delle scatole a muro esistenti (nelle quali la telecamera sarà infatti inserita), sfruttando esclusivamente i cavi, fase e neutro, già presenti all'interno dei comuni cestelli degli impianti elettrici domestici.

Il dispositivo Pixvideo occupa un solo modulo all'interno del cestello portafrutti già installato e montato nella propria abitazione, lasciando l'utente libero di sfruttare gli altri come meglio crede. La telecamera integrata assicura una risoluzione in alta definizione, con angolo della lente a 73°, la quale assicura una visualizzazione ampia dell'ambiente circostante e completa della persona fisica presente nell'ambiente stesso, anche qualora essa si trovi ad una distanza ravvicinata.

ATTENZIONE!

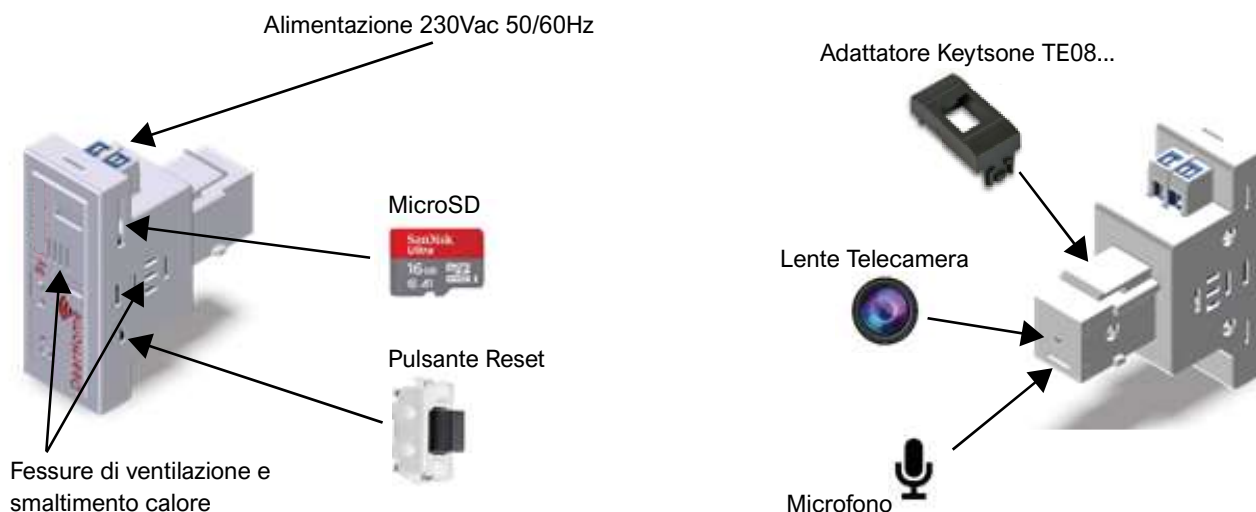
Leggere attentamente il seguente manuale e conservarlo per eventuali consultazioni future.

Le seguenti informazioni sono soggette a modifiche periodiche che vengono incluse negli aggiornamenti successivi. Miglioramenti o modifiche al prodotto o ai programmi descritti nel presente documento, possono essere apportate in qualsiasi momento senza preavviso.

Avvertenze

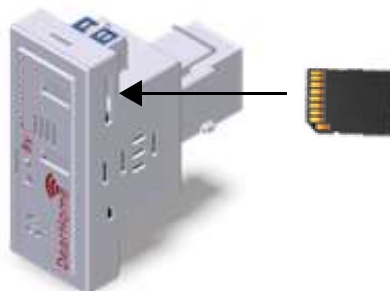
- La telecamera non è impermeabile, quindi non è adatta ad installazioni in esterno.
- Nel caso in cui la telecamera sia in aree soggette a notevoli sbalzi di luce/luminosità, sarà necessario attendere alcuni secondi perché l'immagine torni limpida, il tempo necessario per il ripristino automatico della sensibilità luminosa.
- Questo apparecchio dovrà essere destinato solo all'uso per il quale è stato espressamente concepito, e cioè per sistemi di allarme e videosorveglianza personali. Ogni altro uso è da considerarsi improprio e quindi pericoloso. Il costruttore non può essere considerato responsabile per eventuali danni derivanti da usi impropri, erronei ed irragionevoli.
- Prima di effettuare qualsiasi operazione di manutenzione, disinserire l'apparecchio e scollegare l'alimentazione elettrica.
- Per l'eventuale riparazione rivolgersi esclusivamente al costruttore. Il mancato rispetto di quanto sopra può compromettere la sicurezza dell'apparecchio.
- Non ostruire le aperture o fessure di ventilazione o di smaltimento calore e non esporre l'apparecchio a spruzzi d'acqua.

Descrizione del prodotto



Inserimento SD Card

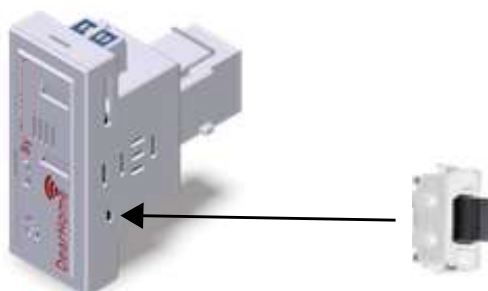
Per effettuare le registrazioni il dispositivo Dearhome necessita di una SD Card da inserire al suo interno. A telecamera non collegata all'alimentazione elettrica, inserire la SD Card come indicato in figura. Spingere delicatamente fino a quando la SD non rimane bloccata con un click



Per togliere la SD card, scollegare il dispositivo dall'alimentazione a 230Vac, spingere delicatamente la scheda fino a quando non si libera.

Ripristino Impostazioni di Fabbrica – Hard Reset

Per effettuare il reset alle impostazioni di fabbrica, premere per qualche secondo il pulsante Reset presente al lato del dispositivo.



Procedura di installazione

Passaggi preliminari che dipendono dalle serie civili utilizzate

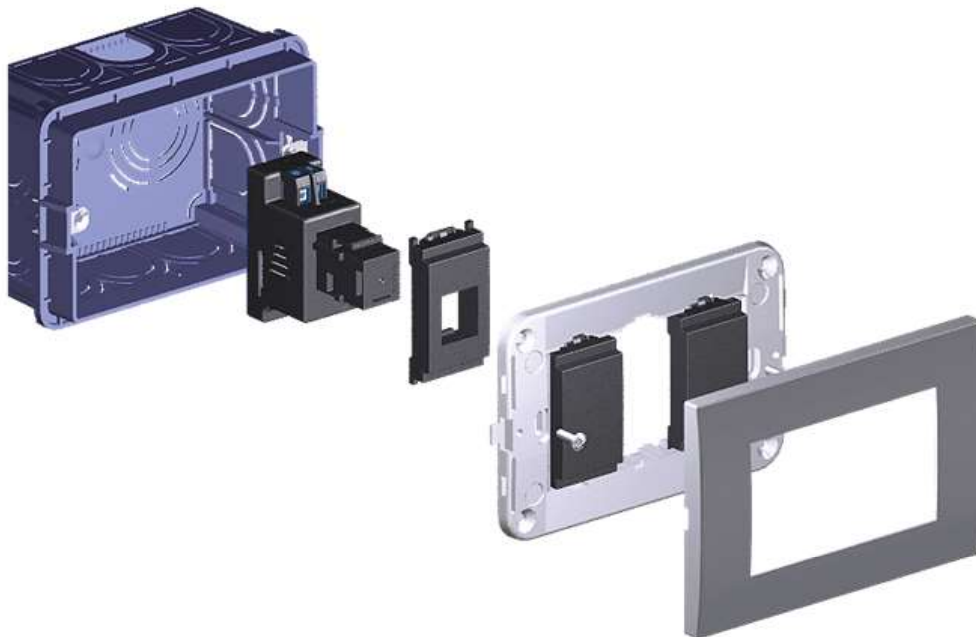
A. Dotarsi di apposito adattatore Keystone (RJ45), in base al modello di frutti in proprio possesso.



B. Inserire la mascherina Keystone sul lato in corrispondenza della fessura dedicata al microfono, inclinandola per farla agganciare.

C. Concludere l'applicazione della mascherina spingendo la stessa verso il lato opposto a quello agganciato in precedenza, fino a sentire un Click che ne attesta il corretto inserimento.

D. Inserire il modulo ottenuto all'interno del cestello portafrutti già installato e montato nella propria abitazione.



Connessione dispositivo Dearhome alla rete elettrica

E. Staccare la corrente domestica prima di procedere all'installazione

F. Collegare l'alimentazione a 230Vac ai morsetti integrati al modulo.



G. Introdurre il prodotto finito all'interno del cestello a muro, inclinando lo stesso al fine di consentire l'inserimento. La posizione corretta vede la fessura del microfono posizionata sulla parte alta.

Guida per l'utilizzo da App (iOS e Android)

Il dispositivo Dearhome è munito di una scheda di rete WiFi integrata e dunque non necessita di alcuna connessione cablata ad un Router. Il dispositivo integra la funzione Access Point che si attiva in automatico all'accensione della camera e la rende rilevabile direttamente da un dispositivo mobile in WiFi..

Visualizzazione e gestione della telecamera wifi su smartphone tramite apposita App

Cerca nello store l'applicazione **DearHome** e procedi con l'installazione

1



2



3



4



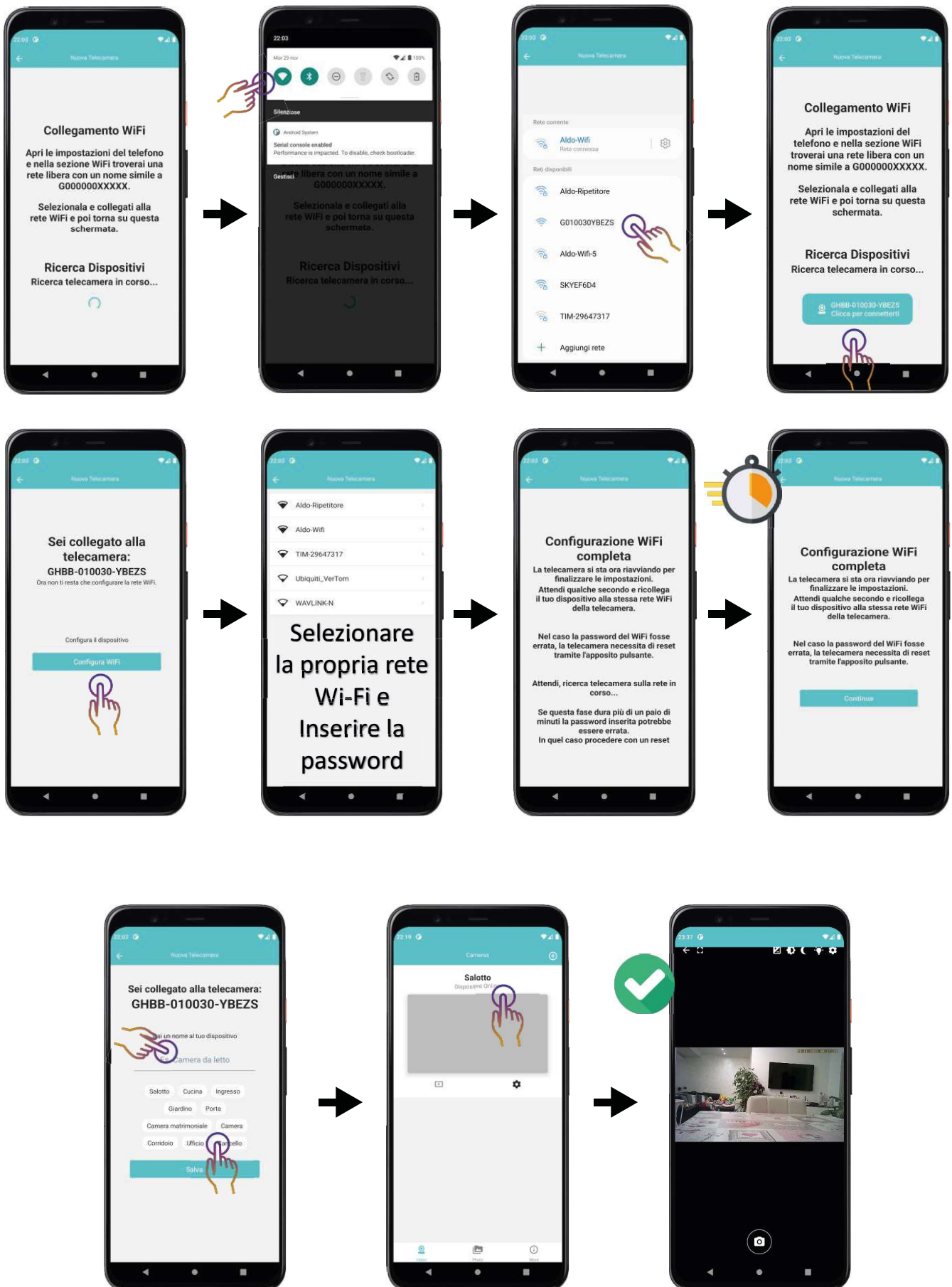
5



6



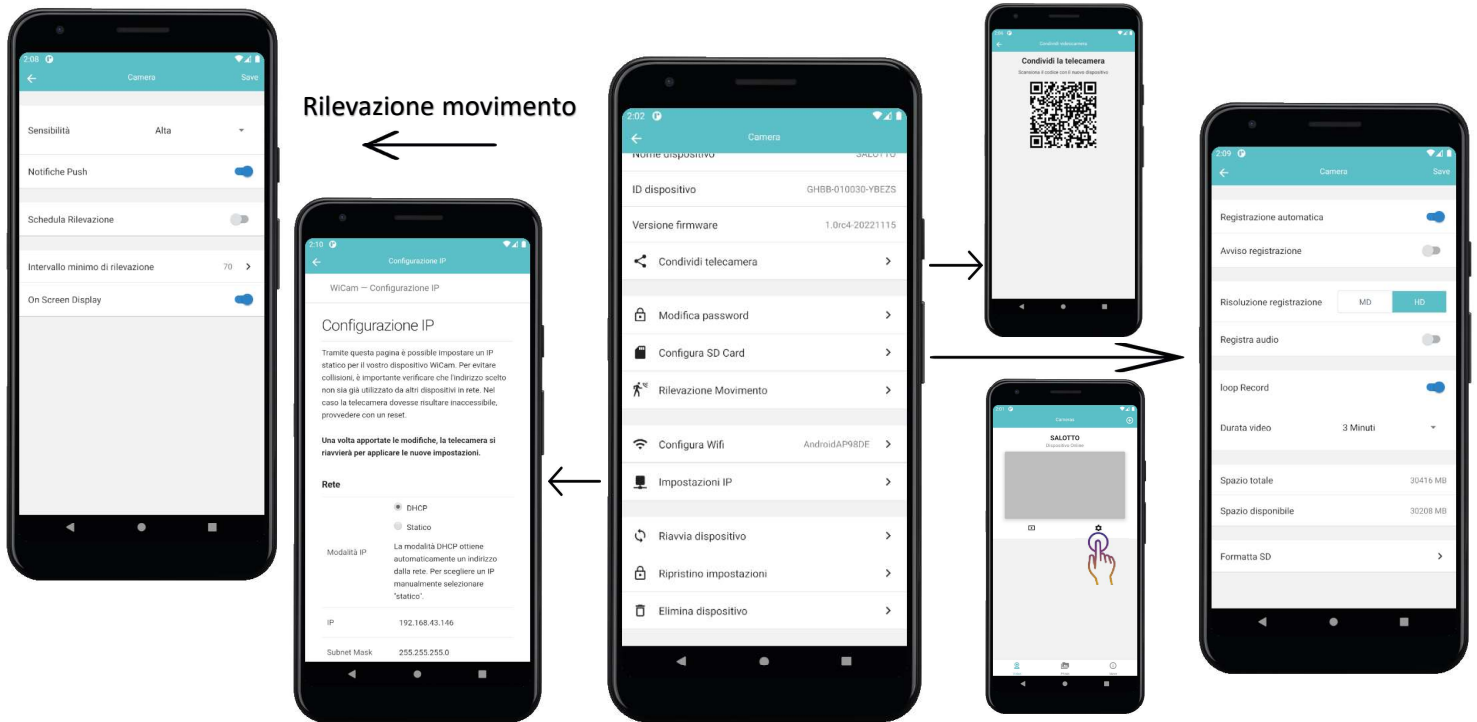
Prima configurazione app e Dispositivo



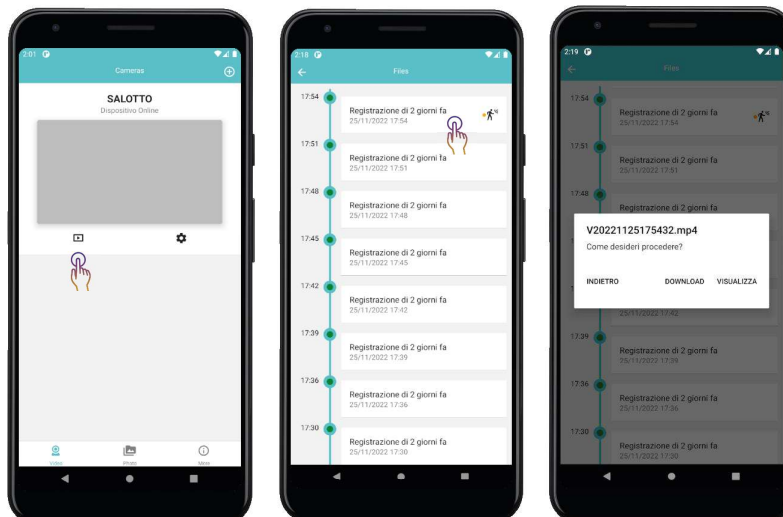
Pagina Iniziale applicazione DearHome



Pagina impostazioni Telecamera



Registrazioni su scheda SD



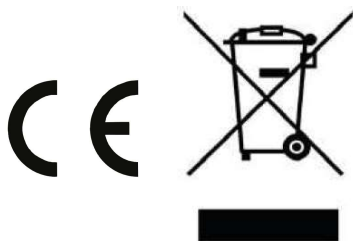
Specifiche Alimentazione modulo telecamera	
Tipo di alimentazione	Switching Potenza max 3 Watt
Tensione in Ingresso tramite apposito morsetto	Range da 85 Vac a 265 Vac 50/60 Hz
Consumi	Inferiori a 4 Watt
Protezione cortocircuito	Fusibile integrato non ripristinabile
Contenitore plastico	Polimero antifiamma
Elettronica modulo telecamera	
Protocollo di comunicazione IP: P2p, ONVIF, RTSP	
Pixel fotocamera	CMOS mega-pixel
Risoluzione	480P / 720P
Formato registrazione video	Mp4
Frame rate max	25
Angolo di visualizzazione	73°
Audio	8 Bit
Illuminazione minima	1 lux
Formato compresso	h.264
Temperatura di conservazione	-20 C a 80 C
Temperatura di funzionamento	10 C a 60 C
Umidità di funzionamento	15-85% di umidità relativa
Supporto massimo di registrazione	128 GB, CONSIGLIATA 64 GB
Browser Explorer	Qualsiasi browser per configurare IP statico ONVIF
Sistema di telefonia mobile	Android / ios
Programma di navigazione in rete	IE 7 e superiori, Chrome, Firefox safari, ecc
Massime connessioni simultanee	4 Client
Connessione Wireless	2.4Ghz b/g/n
Velocità massima	150Mbs
Connessione WIFI / (WiFi Direct)	Integrata con funzione AP (Access Point)

INFORMAZIONI AGLI UTENTI

ai sensi del Decreto Legislativo N° 49 del 14 Marzo 2014

“Attuazione della Direttiva 2012/19/UE sui rifiuti di apparecchiature elettriche ed elettroniche (RAEE)”

Il simbolo del cassonetto barrato riportato sull'apparecchiatura indica che il prodotto alla fine della propria vita utile deve essere raccolto separatamente dagli altri rifiuti. L'utente dovrà, pertanto, conferire l'apparecchiatura integra dei componenti essenziali giunta a fine vita agli idonei centri di raccolta differenziata dei rifiuti elettronici ed elettrotecnici, oppure riconsegnarla al rivenditore al momento dell'acquisto di nuova apparecchiatura di tipo equivalente, in ragione di uno a uno, oppure 1 a zero per le apparecchiature aventi lato maggiore inferiore a 25 cm. L'adeguata raccolta differenziata per l'avvio successivo dell'apparecchiatura dimessa al riciclaggio, al trattamento e allo smaltimento ambientale compatibile contribuisce ad evitare possibili effetti negativi sull'ambiente e sulla salute e favorisce il riciclo dei materiali di cui è composta l'apparecchiatura. Lo smaltimento abusivo del prodotto da parte dell'utente comporta l'applicazione delle sanzioni amministrative di cui al D.Lgs n. Decreto Legislativo N° 49 del 14 Marzo 2014.



U.M. 07.01.25

© Copyright
All rights reserved

Tutti i diritti sono riservati. È vietata qualsiasi utilizzazione, totale o parziale, dei contenuti inseriti nel presente documento, ivi inclusa la memorizzazione, riproduzione, rielaborazione, diffusione o distribuzione dei contenuti stessi mediante qualunque piattaforma tecnologica, supporto o rete telematica, senza previa autorizzazione scritta