

Manuale del Software di Configurazione



Avvertenze

Questo manuale è soggetto alle seguenti condizioni e restrizioni:

- ① Il manuale contiene informazioni proprietarie di **RISCO Group**. Tali informazioni sono diffuse al solo scopo di supportare adeguatamente ed esaurientemente gli Utenti dei sistemi.
- ① I contenuti del manuale non possono essere utilizzati per altri scopi, né essere rivelati ad altre persone o aziende o riprodotti con alcun mezzo, elettronico o meccanico, senza l'autorizzazione di **RISCO Group**.
- ① Le informazioni contenute nel manuale hanno scopo illustrativo e di riferimento.
- ① Le informazioni contenute nel manuale possono essere sottoposte a modifiche senza obbligo di preavviso.
- ① Nomi di persone ed aziende e tutti i dati utilizzati negli esempi appartengono agli aventi diritto.



Nessuna parte del contenuto deve essere utilizzata per scopi diversi o rivelata a terzi o riprodotta in qualsiasi modo, elettronico o meccanico, senza esplicito consenso scritto da parte di RISCO Group.

Tutti i diritti riservati.

© 2012 RISCO Group

Aprile 2012

Indice dei contenuti

Capitolo 1 - Introduzione.....	5
1.1 Requisiti di sistema	5
1.2 Impostazioni Hardware.....	6
1.3 Installazione del Software di Configurazione.....	9
1.4 Inizializzazione del Database.....	11
1.5 Utilità Avanzate di Connessione al Database	14
1.6 Impostazione della Lingua del Software di Configurazione.....	15
1.7 Avvio del programma Software di Configurazione dal Desktop.....	16
Capitolo 2 – Schermata iniziale	17
2.1 Menù Principale.....	18
2.2 Barra degli Strumenti.....	18
2.3 Menù di Programmazione.....	19
2.4 Elenco dei Clienti.....	21
2.5 Stato della Connessione	21
2.6 Tempo Trascorso	21
2.7 Finestra Principale.....	21
2.8 Percorso	21
Capitolo 3 - Il Menù Principale.....	22
3.1 Clienti.....	22
3.2 Visualizza	25
3.3 Comunicatore (Agility) / Comunicazione (LightSYS).....	25
3.4 Strumenti	34
3.5 Guida	38
Capitolo 4 - Settaggi di Connessione	39
Capitolo 5 - Visione Globale Sistema (Solo per l'Agility)	40
Capitolo 6 - Sistema	41
6.1 Dispositivi e Periferiche Radio.....	41
6.2 Codici	41
6.3 Comunicazione	42
6.4 Centrale Ricezione Allarmi/Eventi (MS).....	42
6.5 Software di Configurazione	42
6.6 Seguimi (FM).....	42
Capitolo 7 – Messaggi Vocali.....	43
Capitolo 8 - Programmatore Orario.....	44
Capitolo 9 – Configurazione Dispositivi / Periferiche Radio	46
9.1. Identificazione dei Dispositivi del Sistema	46
9.2. Aggiunta dei Dispositivi al Sistema.....	47
9.3. Cancellazione dei dispositivi dal Sistema	50

Capitolo 10	- Stato	52
Capitolo 11	- Diagnostica	55
Capitolo 12	- Memoria Eventi.....	58

Capitolo 1 - Introduzione

Questo manuale illustra come usare il **Software di Configurazione** per il sistema **Agility e LightSYS** di **RISCO Group**. Utilizzando il **Software di Configurazione**, sarà possibile gestire il database dei Clienti e programmare la centrali **RISCO** dal proprio PC selezionando la connessione desiderata, come verrà mostrato successivamente nel manuale. Sarà possibile personalizzare la centrale on line con le richieste particolari dei clienti. Questo potrà essere fatto collegandosi direttamente alla centrale dal portatile o da remoto tramite telefono utilizzando una connessione modem via PSTN o via GSM oppure collegandosi via GPRS o via TCP/IP.

Il **Software di Configurazione**, inoltre, permette di avere una memoria storica di tutte le attività degli utenti e delle configurazioni dei loro impianti e fornisce una finestra sinottica di stato del sistema quando si è Online. E' possibile scaricare i dati dalla centrale al computer per effettuare delle modifiche e successivamente caricare i dati dal computer alla centrale con la nuova configurazione programmata.

1.1 Requisiti di sistema

I seguenti dati sono i requisiti minimi raccomandati per il sistema operativo

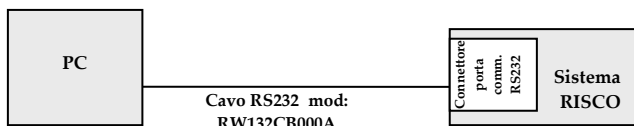
CPU	P4 3GHz o AMD 3500+
RAM	2 GB Dual DDR 400 o più
Hard Disk	SATA2 con 5 GB di spazio libero
Display	PCI Express 256MB
Network	Porta Ethernet
Sistema Operativo	Windows XP SP2 e superiori, Windows Vista, Windows 7 32/64 bit, Microsoft .NET Framework 2.0 installato

1.2 Impostazioni Hardware

La programmazione dei sistemi RISCO può essere effettuata: in locale, da remoto via modem PSTN o GSM, oppure via rete TCP/IP o GPRS.

1.2.1 Connessione locale

Lo schema seguente mostra come viene effettuata una connessione locale:



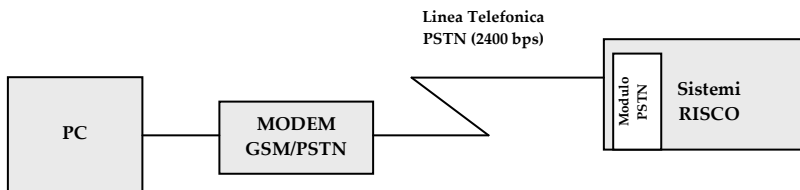
► Per stabile la Connessione Locale dal computer alla centrale:

1. Collegare il cavo RS232 al computer.
2. Collegare il cavo RS232 al connettore della porta di comunicazione RS232 della centrale.
3. Alimentare il computer ed avviare il **Software di Configurazione**.
4. Impostare i parametri per la Connessione Locale nel **Software di Configurazione** (vedere a pagina 28).

Nota: Per abilitare la Comunicazione Locale, impostare il Baud Rate della porta COM a 38400 (default per i sistemi Agility) o 115200 (default per i sistemi LightSYS)

1.2.2 Connessione remota via PSTN

Lo schema seguente mostra come viene effettuata la Connessione Remota via PSTN:



► Per stabilire la Connessione Remota via PSTN dal computer alla centrale:

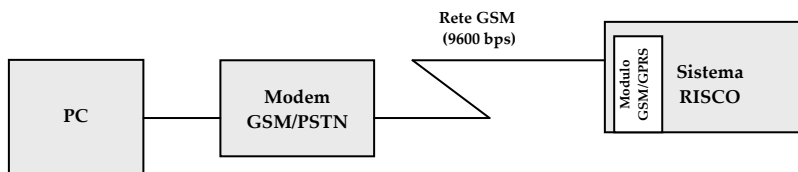
1. Connettere il modem al computer e collegargli la linea telefonica come da immagine precedente.
2. Verificare la presenza della linea telefonica.
3. Dopo aver verificato la presenza della linea telefonica, agganciare, alimentare il computer ed il modem ed avviare il **Software di Configurazione**.

4. Impostare i parametri per la Connessione Remota via PSTN nel **Software di Configurazione** (vedere pagina 29).

1.2.3 Connessione remota via GSM

La Connessione Remota può essere effettuata utilizzando il canale GSM se nella centrale è installato il Modulo GSM/GPRS.

Lo schema seguente mostra come viene effettuata la Connessione Remota via GSM:

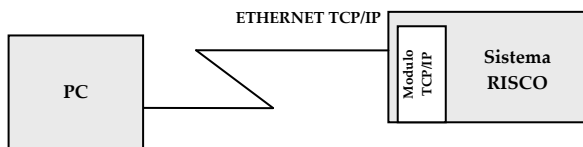


➤ Per la Connessione Remota via GSM dal computer alla centrale:

1. Connettere il modem GSM al computer. E' possibile anche utilizzare un telefono cellulare come modem GSM collegato al computer (nelle impostazioni del telefono impostare la comunicazione di rete come GSM).
2. Accendere il computer ed avviare il **Software di Configurazione**.
3. Impostare i parametri per la Connessione Remota via GSM nel **Software di Configurazione** (vedere pagina 30).

1.2.4 Connessione Remota via TCP/IP

Lo schema seguente mostra come viene effettuata la Connessione Remota tra la centrale ed il computer utilizzando la rete Ethernet TCP/IP:



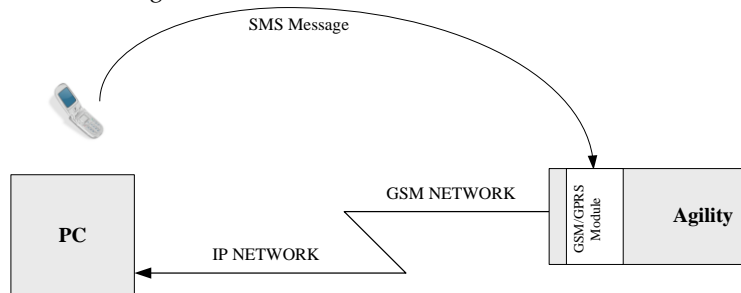
➤ Per stabilire la Connessione Remota via Ethernet utilizzando il Modulo TCP/IP:

1. Collegare la centrale alla rete Ethernet connettendo un cavo di rete con plug RJ-45 nel connettore ad innesto del Modulo TCP/IP.
2. Alimentare il computer ed avviare il **Software di Configurazione**.
3. Impostare i parametri per la Connessione Remota via TCP/IP nel **Software di Configurazione** (vedere pagina 32).

1.2.5 Connessione Remota via GPRS

La connessione remota può essere effettuata utilizzando il canale dati GPRS se la centrale dispone del modulo GSM/GPRS. Inviando un messaggio SMS che comprende l'indirizzo IP e il numero di Porta TCP del proprio PC al modulo GSM/GPRS, la centrale sarà in grado di collegarsi al proprio PC.

Lo schema seguente mostra come viene effettuata la connessione remota via GPRS:



► Per stabilire la Connessione Remota via GPRS:

1. Collegare il proprio PC alla rete IP.
2. Collegare il modulo GSM/GPRS alla rete GSM.
3. Avviare il computer ed il Software di Configurazione.
4. Impostare i parametri del canale di comunicazione GPRS all'interno del Software di Configurazione. (per maggiori informazioni vedere pagina 32).
5. Inviare un SMS al modulo GSM contenente le informazioni necessarie al collegamento (vedere pagina 32, fase 7).

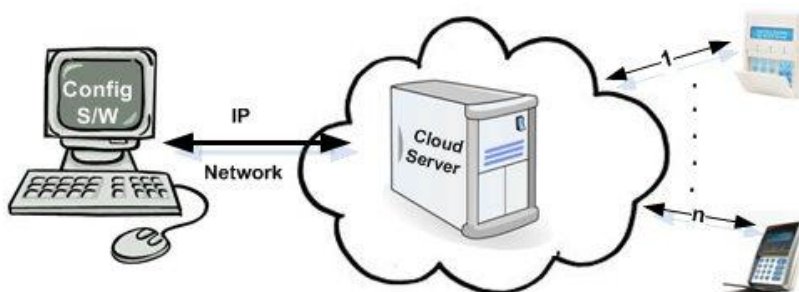
1.2.6 Connessione Cloud

Con Agility 3 è possibile:

- modificare i parametri di una centrale installata
- verificare lo stato dell'impianto
- inviare comandi alla centrale

Le operazioni sopra descritte possono essere eseguite da remoto attraverso il RISCO Cloud (Applicazione Server) specificando il numero di identificazione univoco (CPID) registrato per ogni centrale RISCO ([224] + codice di otto cifre).

Lo schema seguente illustra le connessioni del sistema tra il Software di Configurazione e la rete Cloud:



Per abilitare la comunicazione Cloud:

- All'interno del menù **Sistema** nella sezione **Base** > nel riquadro *Controlli del Comunicatore*, selezionare **Abilita Cloud**

Per stabilire una connessione via rete IP da una centrale al server utilizzando il modulo IP:

1. All'interno del menù **Impostazioni Connessioni** > nel riquadro Cloud, inserire l'**indirizzo IP** (o il nome) e la **porta**.
2. Specificare il codice univoco ([224] + codice di otto cifre) che identifica la centrale RISCO (CPID)

Per stabilire una connessione via rete IP dal Configuration Software al Server Cloud:

- All'interno di **Agility** > **Comunicatore** > **Cloud** definire il Canale di Connessione come: solo IP Ethernet o solo IP GPRS. Definire l'**indirizzo IP** e la **Porta**, se richiesto inserire la password per accedere al server del provider utilizzato. Agility consente di inserire fino a 20 caratteri alfanumerici e/o simboli.

1.3 Installazione del Software di Configurazione

Note:

1. Prima di installare il Software di Configurazione assicurarsi che *Microsoft Framework 3.5* sia installato sul PC. Se non dovesse essere presente, scaricare la versione "full" (completa) del Software di Configurazione.
 2. Per gli utenti di Microsoft Windows Vista, è necessario disabilitare la funzione Controllo Account Utente (UAC). Andare in Pannello di controllo → Controllo Account Utente → Disabilitare il Controllo Account Utente per l'utente desiderato.
-

➤ **Installazione del Software di Configurazione:**

1. Inserire il disco del **Software di Configurazione** o decomprimere il pacchetto scaricato.
2. Nella cartella del Software di Configurazione cliccare due volte sul file **setup.bat**.
Si avvierà l'installazione del Software.

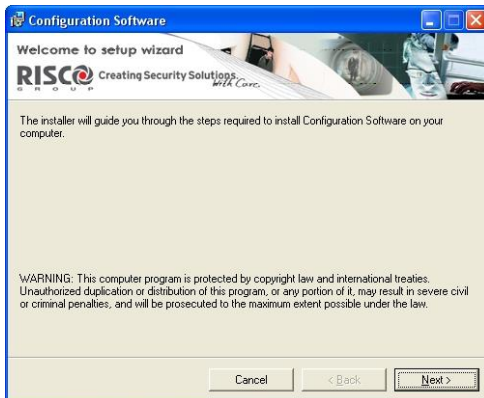


Figura 1: Maschera d'installazione del software

3. Premere **Next**. Apparirà la maschera per la scelta della cartella dove installare il programma.



Figura 2: Maschera di selezione della cartella d'installazione per il programma

4. Scegliere la destinazione nella quale si desidera venga installato il **Software di Configurazione** per i programmi RISCO nel computer. Di default la cartella che verrà creata è C:\Program Files\RISCO Group\Configuration software\.
5. Scegliere impostando su **Everyone** o su **Just me** chi potrà accedere al programma usando il computer con un altro account e premere **Next**. La maschera di *Conferma* apparirà



Figura 3: Maschera di conferma

6. Premere **Next** per iniziare l'installazione del software.
7. A questo punto, finita l'installazione premere **Close**.

1.4 Inizializzazione del Database

➤ Inizializzare il database:

Nota: queste operazioni sono indispensabili se si tratta della prima installazione. Nel caso si stia aggiornando il Software dalla versione 1.0.4.5 alla 2.0.0.33 queste operazioni non sono necessarie e all'interno del System Organizer sarà sufficiente solo impostare la lingua Italiana. Se la versione in uso è precedente alla versione 1.0.4.5 potrebbe essere necessario aggiornare il database, come indicato nei punti 3 e 4 sotto descritti.

1. Andare su **Start → Programmi → RISCO Group → Configuration Software → System Organizer**. Appare la maschera di *Richiesta Password* per il **System Organizer**, inserire nome utente *Admin*, password *123* e premere il pulsante **Login**, di seguito appare la maschera del **System Organizer** :

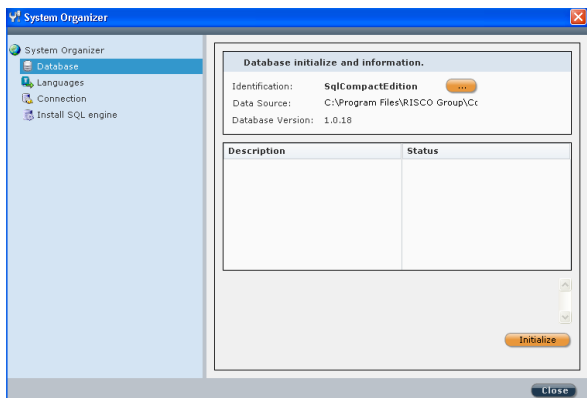


Figura 4: Maschera di Richiesta Password del System Organizer

2. Selezionare la voce **Database** dal menù sulla sinistra all'interno del System Organizer.
3. Cliccare sul tasto **Initialize**, verrà mostrata la *Figura 6: Maschera Inizializzazione Completata*. Se il programma è già presente e si tratta di un aggiornamento apparirà la finestra seguente:

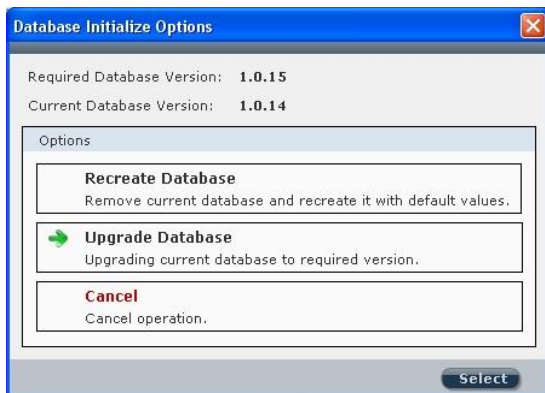


Figura 5: Maschera Opzioni Inizializzazione Database

4. Premere su di una delle seguenti opzioni:
 - a. **Recreate Database** – per rimuovere il database esistente e ricrearlo con i valori di default.
 - b. **Upgrade Database** – per effettuare l'aggiornamento del database esistente con la nuova versione.
 - c. **Cancel** – Scegliere questa opzione per annullare l'operazione.

5. Premere il tasto **Select**. Quando l'inizializzazione verrà completata con successo lo stato di ogni azione eseguita visualizzerà la scritta **Succeed** (riuscito):

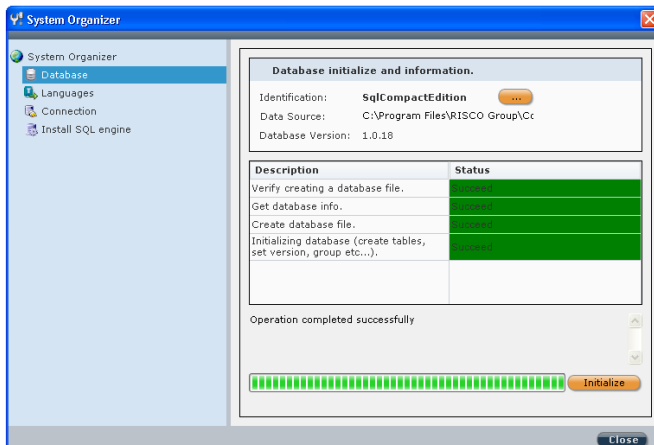


Figura 6: Maschera Inizializzazione Database Completata

1.5 Utilità Avanzate di Connessione al Database

Le Utilità Avanzate di Connessione al Database si usano per testare i parametri del database quando l'inizializzazione fallisce.

➤ Per testare i parametri del Database:

1. Nella maschera del System Organizer selezionare **Connection**. La seguente Maschera apparirà:

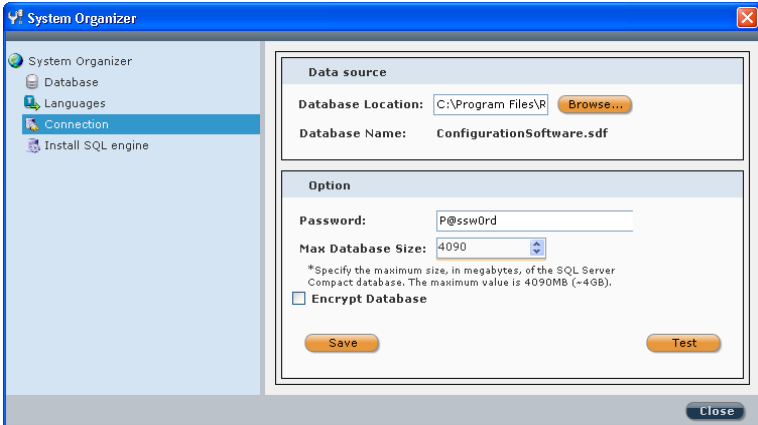




Figura 7: Maschera Connessione del System Organizer

2. Selezionare la posizione del Database desiderato utilizzando il tasto dedicato.
3. Assicurarsi che il campo "Nome Database" corrisponda a **ConfigurationSoftware** (nome di default).
4. Inserite la password come richiesto: **P@ssw0rd** (default).

Nota: quando effettuate il test dei parametri del Database verificate di averlo prima inizializzato (vedere punto 1.4), il Nome Utente sarà **sa** e la password sarà **Syn0p\$Y\$**

5. Premere sul tasto  per provare la connessione al Database. Quando il test sarà andato a buon fine premere sul tasto  per salvare.

1.6 Impostazione della Lingua del Software di Configurazione

➤ Per impostare la lingua del software:

1. Selezionare la voce **Languages** dal menù sulla sinistra all'interno del System Organizer. Apparirà la seguente maschera:

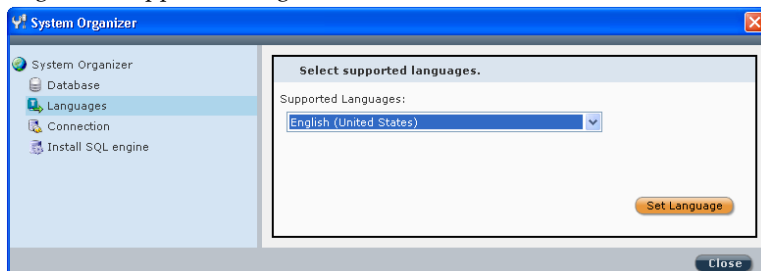


Figura 8: Maschera Selezione della Lingua

2. Scegliere la lingua desiderata dalla lista del menù a tendina chiamato *Supported Languages* e premere il tasto **Set Language**. Viene mostrato il seguente messaggio:




Figura 9: Messaggio di avviso

3. Cliccare **OK** e premere sul pulsante **Close** per uscire dal **System Organizer**.

1.7 Avvio del programma Software di Configurazione dal Desktop

➤ Per avviare il Software di Configurazione:

1. Premere due volte sull'icona del **Configuration Software**  sul desktop per lanciare il programma. La maschera di *Richiesta Password* per il **Software di Configurazione** appare:

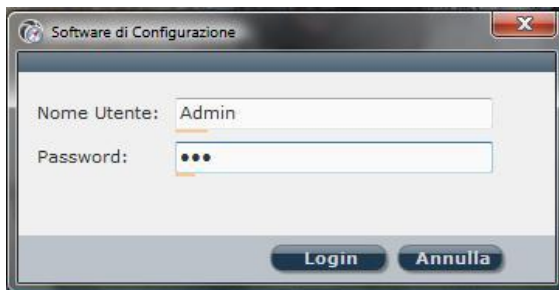


Figura 10: Maschera Richiesta Password del Software di Configurazione

2. Inserire il Nome Utente. Di default è **Admin**.
3. Inserire la Password. Di default è **123**.

Nota: durante l'inserimento del Nome Utente e della Password, una linea arancione apparirà al di sotto del campo selezionato per indicare il numero di lettere/numeri inserito. La linea si fermerà ad un certo punto per indicare che non è possibile inserire ulteriori lettere/numeri.

4. Premere sul tasto **Login** per avviare il programma.

Nota: se nel programma esiste un solo Cliente, il software lo caricherà automaticamente. Se sono presente più Clienti, il software aprirà la maschera *Cerca Cliente* con la lista completa. In questo caso si dovrà selezionare il Cliente desiderato.

Capitolo 2 – Schemata iniziale

Il Software di Configurazione si suddivide nelle seguenti sezioni:

- ☪ Menù Principale
- ☪ Barra degli Strumenti
- ☪ Finestra di Programmazione
- ☪ Elenco dei Clienti
- ☪ Stato della Connessione
- ☪ Tempo Trascorso
- ☪ Indicatore dei Guasti
- ☪ Indicatore dello Stato del Sistema
- ☪ Indicatore di Stato delle Partizioni
- ☪ Finestra Principale
- ☪ Percorso

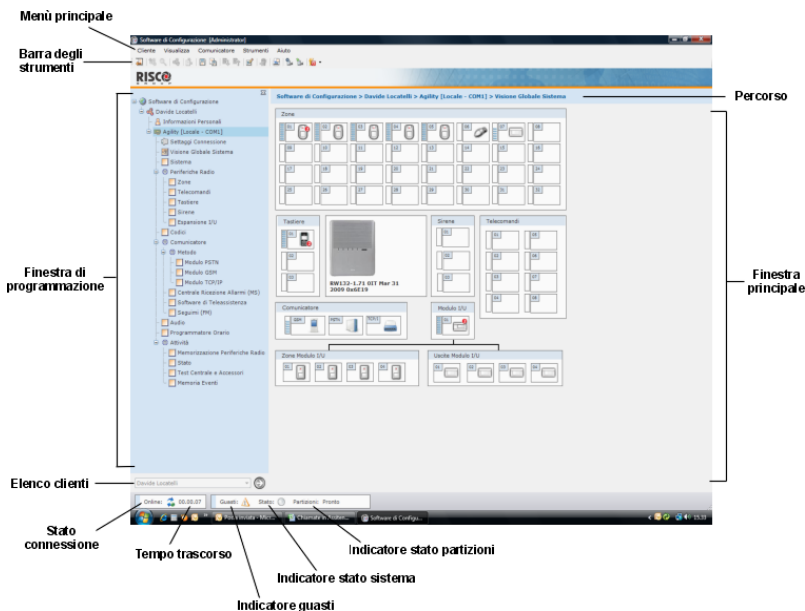







Figura 11: Struttura del Software di Configurazione

2.1 Menù Principale

Il **Menù Principale** è diviso in 4 sottomenù che includono varie operazioni di programmazione del sistema. Per maggiori informazioni inerenti questi menù far riferimento alle seguenti sezioni:

-  **Clienti** – pagina 22
-  **Visualizza** – pagina 25
-  **Comunicazioni** – pagina 25
-  **Strumenti** – pagina 34
-  **Aiuto** – pagina 38

2.2 Barra degli Strumenti

Le icone della **Barra degli Strumenti** servono per effettuare l'accesso rapido a determinate funzioni o operazioni che si trovano nei sottomenù del **Menù Principale**.

Icona	Descrizione
	Apri/Chiudi Finestra di Programmazione (pagina 20)
	Nuovo Cliente (pagina 22)
	Trova Cliente (pagina 24)
	Aggiorna (pagina 24)
	Visualizza Finestra Precedente (pagina 24)
	Salva Cliente (pagina 24)
	Salva Finestra Corrente (pagina 24)
	Invia Finestra Corrente (pagina 25)
	Ricevi Finestra Corrente (pagina 25)
	Ripristino Default della Finestra Corrente (pagina 26)
	Verifica Finestra (pagina 26)
	Finestra di Report (pagina 36)
	Congela Finestra (pagina 36)
	Carica Finestra (pagina 36)
	Connetti/Disconnetti: Locale / GSM / Modem / TCP/IP / GPRS (pagina 39)

2.3 Menù di Programmazione

La directory appare come una lista gerarchica che contiene le funzioni di configurazione principali del Cliente e permette in modo semplice di navigare tra le differenti Finestre. La lista è strutturata come segue:

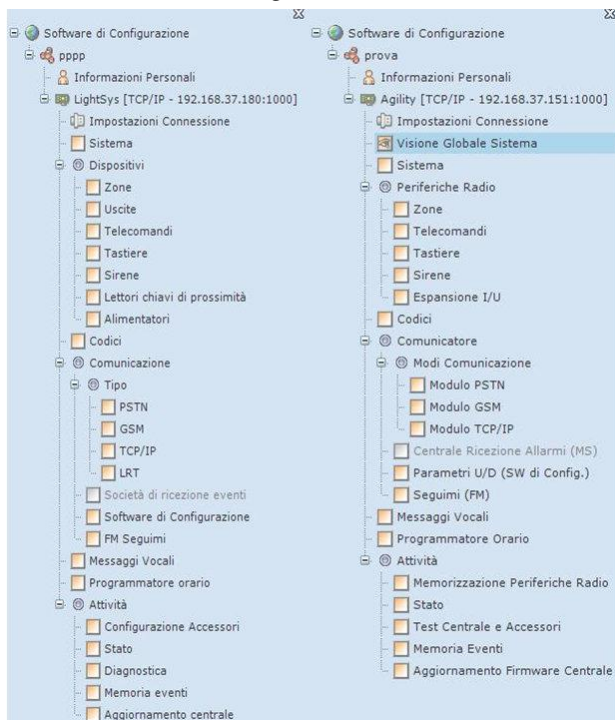



Figura 12: Menù di Programmazione della LightSYS e dell'Agility

Per maggiori informazioni inerenti ogni sottomenù far riferimento alle seguenti sezioni:

- 🌀 **Nuovo Cliente** – pagina 22
- 🌀 **Impostazioni Connessione** – pagina 33
- 🌀 **Visione Globale Sistema (non presente sul profilo LightSYS)** – pagina 40
- 🌀 **Sistema** – pagina 41
- 🌀 **Dispositivi** – pagina 41
- 🌀 **Codici** – pagina 41
- 🌀 **Comunicazione** – pagina 41
- 🌀 **Società di Ricezione Eventi** – pagina 42
- 🌀 **Software di Configurazione** – pagina 42
- 🌀 **Seguimi FM** – pagina 42

- 🌀 **Messaggi Vocali** – pagina 43
- 🌀 **Programmatore Orario** – pagina 44
- 🌀 **Configurazione Accessori** – pagina 43
- 🌀 **Stato** – pagina 52
- 🌀 **Diagnostica** – pagina 55
- 🌀 **Memoria Eventi** – pagina 58

➤ **Per selezionare un sottomenù della Finestra di Programmazione:**

Puntare con l'indicatore del mouse sul sottomenù e premere il tasto sinistro. Nel riquadro accanto al sottomenù comparirà l'icona . La finestra del sottomenù selezionato apparirà nella **Finestra Principale** con il suo nome indicato in cima nel **Percorso**. Adesso è possibile configurare i parametri del sottomenù selezionato.

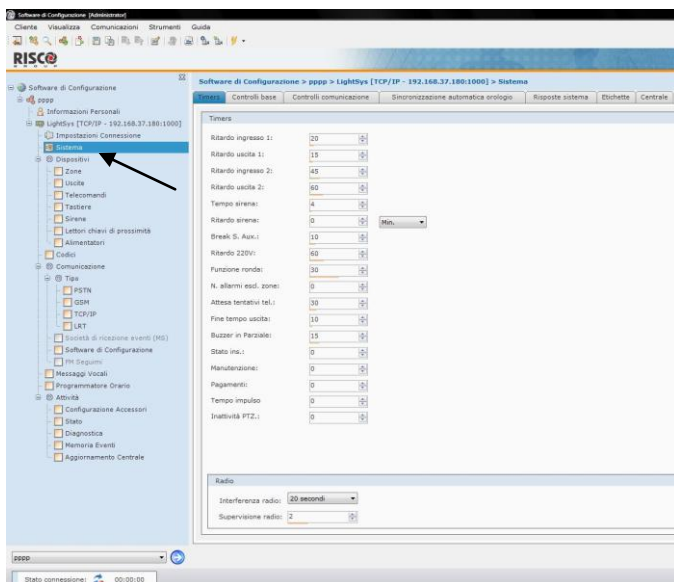




Figura 13: Selezionare una funzione della Finestra di Programmazione

➤ **Per mostrare il Menù di Programmazione:**

1. Premere sull'icona .
- O-
2. Dal **Menù Principale** selezionare **Visualizza** → **Finestra di Programmazione**.

➤ **Per nascondere il Menù di Programmazione:**


3. Cliccare sull'icona .

- oppure-
4. Dal **Menù Principale** selezionare **Visualizza → Finestra di Programmazione**.
-oppure-
 5. Premere sulla X in alto a destra nella **Finestra di Programmazione**.

2.4 Elenco dei Clienti

L'**Elenco dei Clienti** fornisce un accesso rapido a tutti i Clienti e abilita ad effettuare uno scorrimento rapido in essi.

➤ **Per effettuare lo scorrimento rapido dei Clienti:**

1. Selezionare un Cliente dal menù a tendina che apparirà.
2. Premere sull'icona  per caricare il cliente.

Nota: se non si seleziona l'opzione **Carica Cliente dopo Creazione** all'atto della creazione dello stesso (vedere pagina 22, Figura 14), il Cliente non verrà automaticamente caricato.

2.5 Stato della Connessione

Indica lo stato della connessione con il sistema **RISCO**:

- ♦ Rosso = Non connessi
- ♦ Arancione = Connessione in corso
- ♦ Verde = Connessi

2.6 Tempo Trascorso

Indica da quanto dura la connessione tra le centrali **RISCO** e il **Software di Configurazione**.

Indicatore dei Guasti

Indica se sono presenti delle condizioni di anomalia sulla centrale.

Indicatore dello stato del Sistema

Indica in che stato si trova il sistema durante la connessione (pronto, inserito, allarme, ecc).

Indicatore di Stato delle Partizioni

Indica in quale condizione si trovano le tre partizioni del Vostro sistema.

2.7 Finestra Principale

Dopo che è stato selezionato un sottomenù dalla **Finestra di Programmazione** del sistema, questo appare nella **Finestra Principale** mostrando tutti i parametri e le configurazioni di sistema programmabili.

2.8 Percorso


Indica il percorso del sottomenù nel quale ci si trova.

Capitolo 3 - Il Menù Principale

3.1 Clienti

3.1.1 Nuovo Cliente

➤ Per creare un nuovo Cliente:

1. Dal **Menù Principale**, selezionare **Cliente** → **Nuovo** o premere sull'icona  situata sulla **Barra degli Strumenti**. Comparirà la seguente maschera:

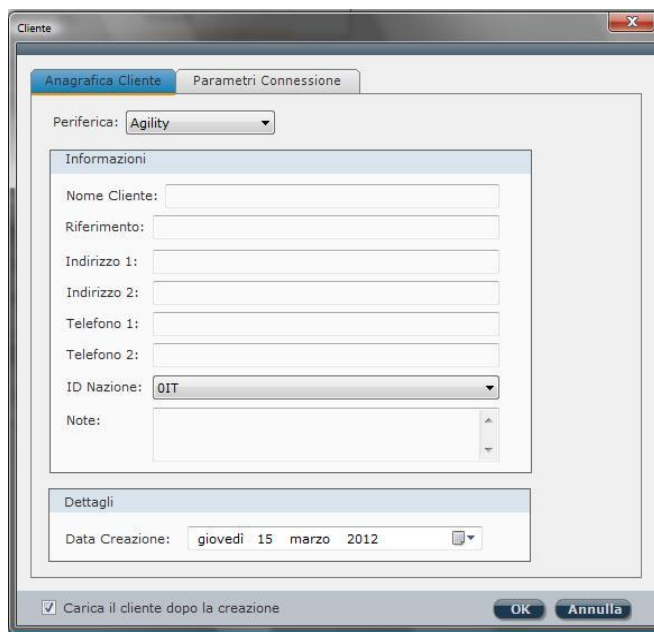


Figura 14: Maschera Cliente: scheda delle Informazioni Personali

2. Qui è possibile scegliere la centrale in uso (LightSYS e Agility) e due schede:
 - ♦ **Informazioni Personali**
 - ♦ **Parametri di Connessione**

Nella scheda delle **Informazioni Personali**, inserire i dati salienti per identificare univocamente il Cliente (*Figura 14*).

Nota: E' **OBBLIGATORIO** inserire dei dati nel campo Nome. Ogni campo obbligatorio che non viene compilato o che viene editato con dati non validi apparirà in giallo.

3. Scegliere dal menù a tendina chiamato l'ID Nazione (per l'Italia 0IT). Il **Software di Configurazione** in questo modo potrà caricare automaticamente tutti i valori di default e le etichette per il mercato Italiano.
4. Nella scheda **Parametri di Connessione** (Figura 15), inserire i dati utili per potersi connettere con questo Cliente. E' possibile scegliere il tipo di connessione con la quale effettuare la telegestione, in funzione dei Moduli installati sulla centrale. Le possibilità sono le seguenti:
 - ♦ **TCP/IP**
 - ♦ **Telefono Modem Centrale**
 - ♦ **Telefono GSM Centrale**

Per esempio: se si possiede sia il Modulo GSM/GPRS che il Modulo PSTN, è possibile scegliere tra queste due opzioni per collegarsi.

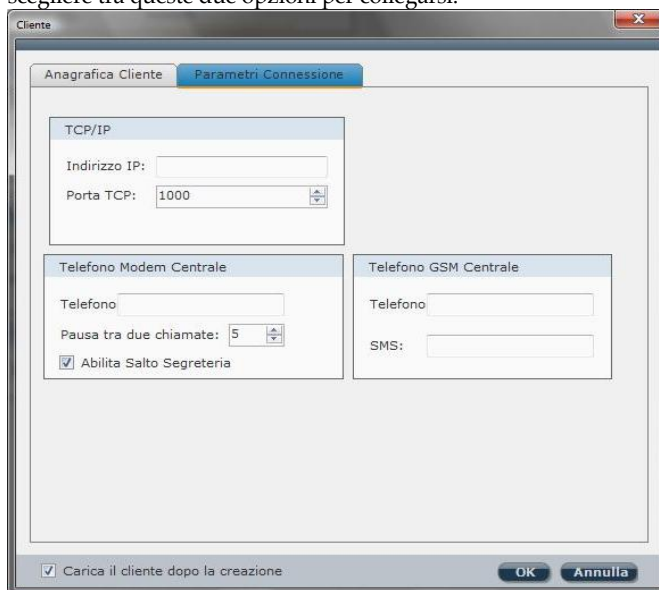


Figura 15: Maschera cliente: scheda dei Parametri di Connessione

5. Inserire i dati di riferimento per ogni sezione. Per i moduli **GSM** e **Modem** inserire i numeri di telefono della centrale (PSTN e SIM). Per il modulo **TCP/IP** inserire l'indirizzo IP e la porta TCP (default 1000).

Nota: Definire la porta per la comunicazione via TCP/IP e via GPRS anche nelle Finestra **Configurazione**. Per maggiori informazioni andare a pagina 32.

6. Verificare che sia stata spuntata l'opzione **Carica Cliente Dopo Creazione** se si desidera caricare immediatamente il cliente dopo la creazione.


7. Premere **OK**. Il nuovo Cliente apparirà nella finestra Cerca Cliente.

Nota: il tipo di connessione scelta apparirà nella **Finestra di Programmazione** del sistema. Per esempio:


 Agility [GSM - 222 342]

3.1.2 Trova Cliente

➤ **Per trovare un cliente all'interno del Database:**

1. Dal menu principale selezionare **Cliente > Trova**, o dalla barra degli strumenti, l'icona Trova Cliente . Apparirà la finestra **Cerca Cliente** contenente la lista di tutti i Clienti e le informazioni personali associate.
2. Selezionare il Cliente desiderato dalla lista e cliccare sul tasto **Seleziona**. Il Cliente verrà caricato e mostrato a schermo.

3.1.3 Aggiorna

Dal **Menù Principale** entrare in **Cliente → Aggiorna**, o dalla **Barra degli Strumenti** premere sull'icona  per aggiornare i dati a schermo aggiornati all'ultima versione salvata nel database.


3.1.4 Chiudi

Dal **Menù Principale**, selezionare **Cliente → Chiudi** per uscire da questo Cliente.


3.1.5 Cancella

Dal **Menù Principale**, selezionare **Cliente → Cancella** per eliminare il Cliente visualizzato dal database.


3.1.6 Guarda Finestra Precedente

Dal **Menù Principale**, selezionare **Cliente → Guarda Finestra Precedente** o dalla **Barra degli Strumenti**, premere sull'icona  per tornare alla Finestra precedente.

3.1.7 Salva Finestra Corrente

Dal **Menù Principale**, selezionare **Cliente → Salva Finestra Corrente** o dalla **Barra degli Strumenti**, premere sull'icona  per salvare la Finestra visualizzata sullo schermo.

3.1.8 Salva Cliente

Dal **Menù Principale**, selezionare **Cliente → Salva Cliente**, o dalla **Barra degli Strumenti** premere sull'icona . Il software scorrerà tutte le Finestre per cercare i dati modificati. Il messaggio "*Trovato Dato Non Valido nella Finestra, Vuoi Continuare?*" apparirà se è stato inserito un parametro non idoneo, evidenziato da un campo in giallo. Quando tutti i parametri saranno stati corretti, i dati del Cliente verranno caricati nel database.

3.1.9 Salva Come...

Dal **Menù Principale**, selezionare **Cliente** → **Salva Come...** per salvare una copia della configurazione del Cliente nel database. Rinominare questa copia del Cliente per poterlo utilizzare come nuovo Cliente.

3.1.10 Backup

Dal **Menù Principale**, selezionare **Cliente** → **Backup** → **Esporta** per esportare la programmazione di un Cliente in un file di backup.

Dal **Menù Principale**, selezionare **Cliente** → **Backup** → **Importa** per importare la programmazione di un Cliente precedentemente salvato nel file di backup.


3.1.11 Logout

Dal **Menù Principale**, selezionare **Cliente** → **Logout** per effettuare il logout dal **Software di Configurazione** (ma senza chiudere il programma e dando la possibilità di riacedervi come un altro Operatore).

3.1.12 Esci

Dal **Menù Principale**, selezionare **Cliente** → **Esci** per chiudere il programma.

3.2 Visualizza

Dal **Menù Principale**, selezionare **Visualizza** → **Finestra di Programmazione** per aprire la **Finestra di Programmazione** o premere sull'icona .

3.3 Comunicatore (Agility) / Comunicazione (LightSYS)

Il menù **Comunicatore/Comunicazione** viene utilizzato per inviare e ricevere i dati alla e dalla centrale.

3.3.1 Invia

Quando si è Online, è possibile inviare i dati modificati delle Finestre di Programmazione dal **Software di Configurazione** al sistema RISCO.

➤ **Per inviare i dati dalla Finestra corrente mostrata sullo schermo** al sistema RISCO:

Dal **Menù Principale**, selezionare **Comunicatore** → **Invia** → **Finestra**, o dalla **Barra degli**

Strumenti sull'icona  **Invia Finestra Corrente**.

➤ **Per inviare tutte le Finestre** al sistema RISCO:

Dal **Menù Principale**, selezionare **Comunicatore** → **Invia** → **Tutto**.


➤ Per inviare i dati da una Finestra al sistema RISCO:

1. Dal **Menù Principale**, selezionare **Comunicatore** → **Invia** → **Selezione**.
2. Verificare quali Finestre inviare dalla maschera *Selezione Finestre*, selezionarle e premere OK.

3.3.2 Ricevi

Quando si è Online, è possibile ricevere i dati dal sistema RISCO al **Software di Configurazione**.

➤ Per ricevere i dati dalla centrale al sistema RISCO relativi la Finestra mostrata a schermo:

Dal **Menù Principale**, selezionare **Comunicatore** → **Ricevi** → **Finestra**, o dalla **Barra degli Strumenti**, premere sull'icona  **Ricevi Finestra Corrente**.

➤ Per ricevere tutte le Finestre dalla centrale al sistema RISCO:

Dal **Menù Principale**, selezionare **Comunicatore** → **Ricevi** → **Tutto**.

➤ Per ricevere i dati da una Finestra specifica al sistema RISCO:

1. Dal **Menù Principale**, selezionare **Comunicatore** → **Ricevi** → **Selezione**.
2. Verificare quali Finestre ricevere dalla maschera *Selezione Finestre*, selezionarle e premere OK.

3.3.3 Ripristino Default

Usato per ripristinare i valori di default.

➤ Per ripristinare i valori di default alla Finestra corrente:

Dal **Menù Principale**, selezionare **Comunicatore** → **Ripristino Default** → **Finestra**, o dalla **Barra degli Strumenti**, premere sull'icona  **Ripristino Default alla Finestra Corrente**.

➤ Per ripristinare i valori di default a tutte le Finestre:

Dal **Menù Principale**, selezionare **Comunicatore** → **Ripristino Default** → **Tutto**.

➤ Per ripristinare i valori di default simultaneamente a delle specifiche Finestre:

1. Dal **Menù Principale**, selezionare **Comunicatore** → **Ripristino Default** → **Selezione**.
2. Verificare quali Finestre ripristinare ai valori di default, selezionarle e premere OK.

3.3.4 Verifica

➤ Per verificare che i dati nel Software di Configurazione siano gli stessi della centrale, procedere come segue:

- Quando si è Online, dal **Menù Principale** selezionare **Strumenti** → **Dettaglio Programmazione** e scegliere una delle seguenti opzioni:
 - **Finestra** – verifica la Finestra corrente.
 - **Tutto** – verifica tutte le Finestre.
 - **Selezione** – verifica le Finestre selezionate. Una maschera di *Selezione Finestre* appare, sceglierle e premere **OK**.
- Quando le operazioni di verifica sono state completate, apparirà la maschera *Compara Verifica Visualizza*:

	Finestra	Periferica	Default
pppp			
Zone			
Zone			
(1) Terminazione	EOL	NO	EOL
(2) Etichetta	Zona 02	Zona 02	Zona 02
(2) Tipo	Interna + Percorso	Ingresso/Uscita 1	Interna + Ingresso/Uscita 1
(1) Risposta in Disinserito	Silenziosa	Chime	Silenziosa
Sconosciuto			
[ZSN1]?	12800000000	00000000000	00000000000
[ZSN2]?	12800000000	00000000000	00000000000
[ZSN3]?	12800000000	00000000000	00000000000
[ZSN4]?	12800000003	00000000000	00000000000
[ZSN5]?	12800000004	00000000000	00000000000

Figura 16: Maschera Compara Verifica Visualizza

La maschera mostra tutte le directory dei parametri programmati in centrale comparando le differenze trovate nel **Software di Configurazione**, nella centrale e nei Default.

- Per accettare determinati parametri, premere il tasto destro del mouse sulla linea e scegliere una delle seguenti opzioni (vedi figura sottostante):
 - **Mantieni i valori della finestra**
 - **Importa i valori della centrale**
 - **Ripristina i valori di default**


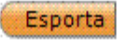
(1) Terminazione	EOL	NO
(2) Etichetta	Zona 02	Mantieni i Valori della Finestra
(2) Tipo	Interna + Percorso	Importa i Valori della Centrale
(1) Risposta in Disinserito	Silenziosa	Ripristina i Valori di Default

Note:

- Per eseguire una delle operazioni mostrate sopra su tutti i campi della finestra verificata, cliccare con il tasto destro del mouse sul nome del Cliente.
- Per eseguire una delle operazioni mostrate sopra su un specifico parametro, cliccare con il tasto destro del mouse sul parametro desiderato.

La maschera *Confronta Verifica Visualizza* si chiude automaticamente se non vengono rilevate discrepanze tra i valori.

➤ **Per esportare un report dei risultati:**

1. Dopo che la comparazione e verifica è stata ultimata, premere sul pulsante  per selezionare in che formato esportare e salvare il report, i formati a disposizione sono: HTML, TXT e CSV.
2. Premere sul pulsante  per salvare il file.

3.3.5 Connetti/Disconnetti

Per stabilire la connessione con il sistema RISCO, dal **Menù Principale** scegliere **Comunicatore → Connetti**.

Per interrompere la connessione con il sistema RISCO, dal **Menù Principale** scegliere **Comunicatore → Disconnetti**.

3.3.6 Configurazione

Questa maschera permette di impostare i parametri per la connessione tra il **Software di Configurazione** e la centrale **Agility** o **LightSYS** attraverso il modem PSTN, il GSM, la rete TCP/IP o in Locale tramite il cavo di connessione. Il sistema inoltre deve essere configurato correttamente per potersi connettere con la centrale. Una volta impostate, queste configurazioni verranno utilizzate dal computer quando effettuerete una connessione con le centrali.

Per collegarsi alla centrale, con qualsiasi metodo si scelga, è indispensabile che il **Codice di Accesso Remoto** ed il **Codice ID Remoto** siano identici in centrale e sul Software di Configurazione.

Comunicazione Locale

➤ **Per definire la comunicazione locale, impostare i parametri come segue:**

1. Dal menù a tendina **Comunicazioni** scorrere in giù e selezionare **Configurazione**. Scegliere il canale di comunicazione via **Locale** e compilare i parametri come segue:
Porta: Selezionare la porta specifica
Bit per Secondo: Impostare 38400 (valore di default per Agility)
oppure 115200 (valore di default per LightSYS)
Bit di Dati: Impostare a 8 (valore di default)
Parità: Impostare a **Nessuno** (valore di default)
Bit di stop: Impostare a 2 (valore di default) oppure a 1 (nel caso si riscontrassero problemi di connessione utilizzando convertitori USB/232 di altri produttori)
Handshake: Impostare a **Nessuno** (valore di default)



Figura 17: Configurazione della connessione locale

2. Cliccare su **OK** per confermare.

Comunicazione remota via PSTN

➤ Per definire la comunicazione remota via PSTN, impostare i parametri come segue:

1. Dal menù a tendina **Comunicazioni** scorrere in giù e selezionare **Configurazione**. Scegliere il canale di comunicazione via **Modem** e compilare i parametri come segue:

Porta: Selezionare la porta specifica

Bit per Secondo: Impostare a **2400** (valore di default) o **300** (solo per la LightSYS se non è installato il modem veloce ad innesto)

Bit di Dati: Impostare a **8** (valore di default)

Parità: Impostare a **Nessuno** (valore di default)

Bit di Stop: Impostare a **1** (valore di default)

Handshake: Impostare a **Nessuno** (valore di default)

Modem: Selezione il modem specifico dalla lista modem

Richiamata U/D: Inserire il numero telefonico di richiamata

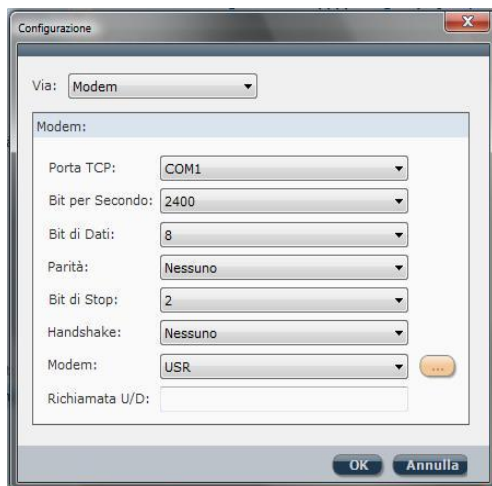


Figura 18: Configurazione della connessione remota via PSTN

2. Cliccare su **OK** per confermare.

Comunicazione remota via GSM

➤ Per definire la comunicazione remota GSM, impostare i parametri come segue:

1. Dal menù a tendina **Comunicazioni** scorrere in giù e selezionare **Configurazione**. Scegliere il canale di comunicazione via **GSM** e compilare i parametri come segue:
Porta: Selezionare la porta specifica
Bit per Secondo: Impostare a **9600** (valore di default)
Bit di Dati: Impostare a **8** (valore di default)
Parità: Impostare a **Nessuno** (valore di default)
Bit di Stop: Impostare a **1** (valore di default)
Handshake: Impostare a **Nessuno** (valore di default)
Modem: Selezionare il modem **GSM auto speed** o **GSM 9600**
Tel. Richiamata: Inserire il numero telefonico di richiamata

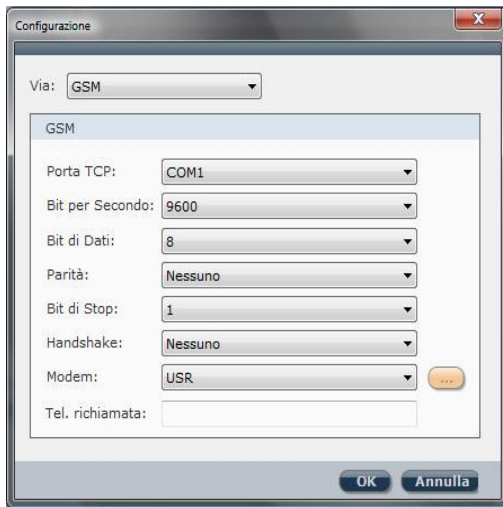


Figura 19: Configurazione della connessione remota via GSM

2. Cliccare su **OK** per confermare.

Comunicazione via Ethernet TCP/IP

➤ Per definire la comunicazione via TCP/IP, impostare i parametri come segue:

1. Dal menù a tendina **Comunicazioni** scorrere in giù e selezionare **Configurazione**. Scegliere il canale di comunicazione via **TCP/IP** e compilare i parametri come segue:

Indirizzo IP: Viene mostrato l'indirizzo IP del PC. Nel caso in cui ci siano due schede di rete selezionare dal menù a tendina l'indirizzo IP desiderato

Porta: Selezionare la porta specifica

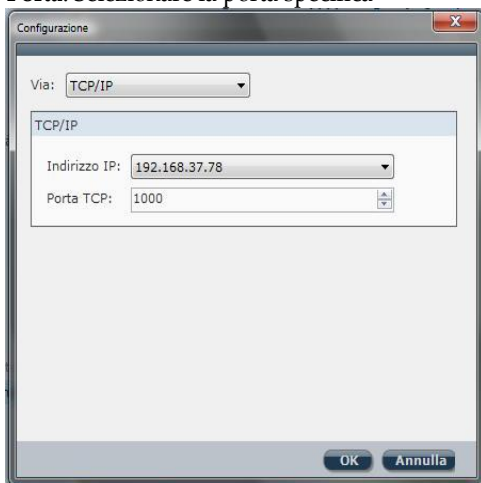


Figura 20: Configurazione della connessione Ethernet TCP/IP

2. Cliccare **OK** per confermare.

Comunicazione Remota via GPRS

➤ Per definire la comunicazione via GPRS, impostare i parametri come segue:

1. Dal menù a tendina **Comunicazioni** scorrere in giù e selezionare **Configurazione**. Scegliere il canale di comunicazione via **GPRS** e compilare i parametri come segue:

Indirizzo IP: Viene mostrato l'indirizzo IP del PC. Nel caso in cui ci siano due schede di rete selezionare dal menù a tendina l'indirizzo IP desiderato.

Porta: Selezionare la porta TCP alla quale il router inoltrerà i dati dalla Centrale Agility o LightSYS al proprio PC.

Nota: questa porta deve essere aperta sul firewall del PC.

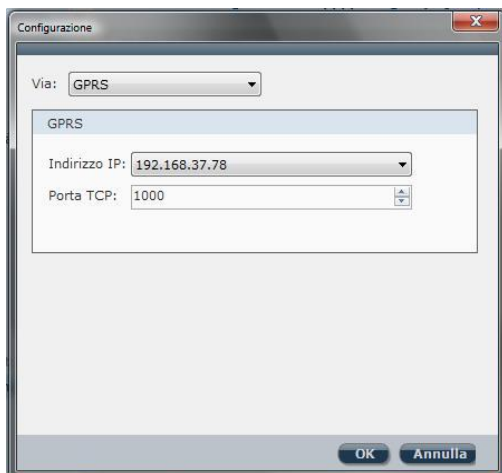
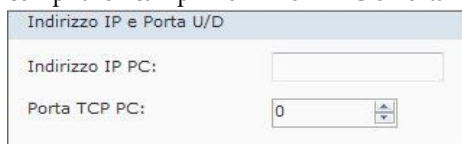


Figura 21: Configurazione remota via GPRS



2. Cliccare **OK** per confermare.
3. Dal menù di programmazione selezionare *Impostazioni Connessione* ed inserire i numeri GSM e SMS del sistema RISCO.
4. Dal menù di programmazione selezionare *Parametri U/D (SW di Config.)* e compilare i campi Indirizzo IP PC e Porta TCP PC.



Indirizzo IP PC: Inserire l'indirizzo IP del router/gateway al quale verranno inoltrati i dati IP dalla Centrale al PC dove è stato installato il Software.

Porta TCP PC: Inserire la porta TCP del router/gateway al quale verranno inoltrati i dati IP dalla Centrale al PC dove è stato installato il Software.

Nota: Questa porta deve essere aperta sul firewall del router.

5. Cliccare sulla freccia in giù dell'icona Connetti () e selezionare GPRS nella lista che appare.
6. Cliccare l'icona . Il messaggio seguente apparirà:

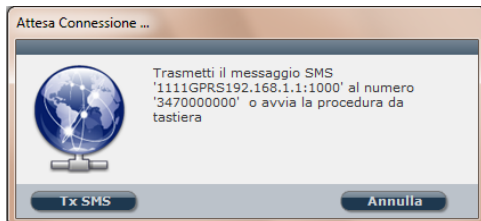


Figura 22: Attesa connessione via GPRS

Il messaggio viene compilato con le informazioni seguenti: codice tecnico, la parola GPRS, Indirizzo IP e Porta del PC da contattare.

7. Inviare un messaggio SMS al numero telefonico della SIM del modulo GSM (definito nella fase 3) contenente il messaggio che appare nella finestra, per esempio: 1111GPRS192.168.1.1:1000

La centrale risponderà alla richiesta di comunicazione basandosi sulle informazioni contenute nel messaggio SMS.

3.4 Strumenti

3.4.1 Gruppi e Operatori

Ogni persona autorizzata ad utilizzare il **Software di Configurazione** deve essere registrato come Operatore all'interno del software stesso. Ad ogni Operatore verrà assegnata una password che utilizzerà quando dovrà accedere al software. Quando viene avviato il **Software di Configurazione** per la prima volta, utilizzare la password di default impostata di fabbrica (123). Possono essere creati massimo 50 Operatori.

L'accesso alla lista degli Operatori può essere limitata agli utilizzatori del software, fatta eccezione per l'Operatore di default (**administrator**) che si trova nella prima posizione nella lista.

Per assicurarsi che solo l'amministratore o il personale autorizzato abbiano accesso al sistema è necessario che venga cambiata la password di default e che venga inserita una password personale ed una per ogni Utente. Si tratta di una operazione fondamentale in quanto la stessa password di default viene assegnata ad ogni nuova installazione software.

➤ Per aggiungere un nuovo Operatore alla lista degli Utenti autorizzati:

1. Dal **Menù Principale** selezionare **Strumenti** → **Gruppi e Operatori...** La maschera *Gruppi e Utenti* appare.
2. Per aggiungere un nuovo Operatore, porsi col mouse su **Utenti** e selezionarli:

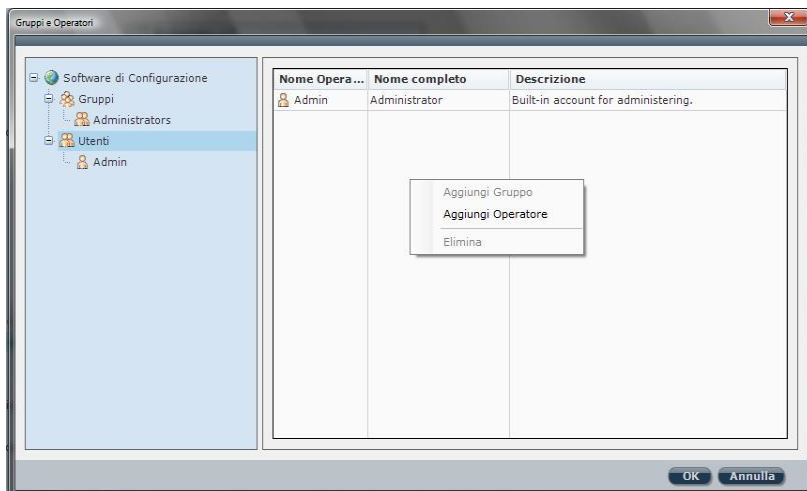


Figura 23: Maschera Gruppi e Utenti

3. Premere il tasto destro del mouse restando all'interno della maschera e selezionare **Aggiungi Utente**. La maschera *Nuovo Utente* apparirà:

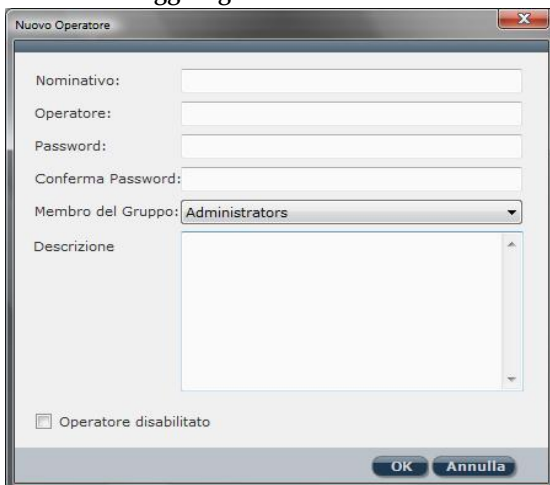


Figura 24: Maschera Nuovo Utente

4. Inserire i dati necessari e premere **OK**.

➤ **Per rimuovere un Operatore dalla lista degli Utenti:**

Premere col tasto destro del mouse sull'Operatore all'interno della maschera e selezionare **Rimuovi**.

➤ **Per aggiungere un nuovo Gruppo alla lista:**

1. Premere con il tasto destro del mouse su **Gruppi** nella maschera *Gruppi e Utenti* e selezionare **Aggiungi Gruppo**. La maschera *Nuovo Gruppo* appare:

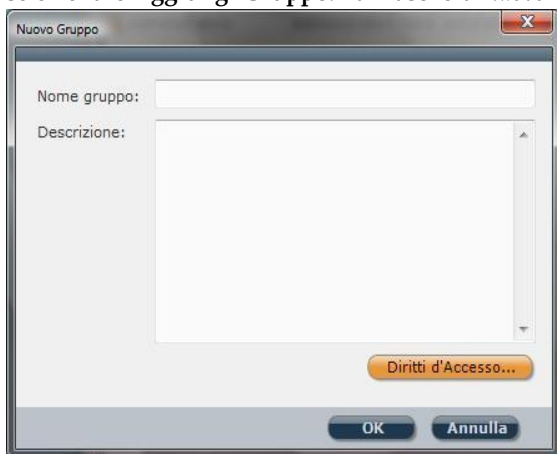


Figura 25: Maschera Nuovo Gruppo

2. Inserire un nome ed una descrizione (se necessario) per il nuovo Gruppo e premere sul pulsante **Diritti d'Accesso...** per definire quali funzioni sono associate a questo **Gruppo**. La maschera *Diritti d'Accesso* apparirà:

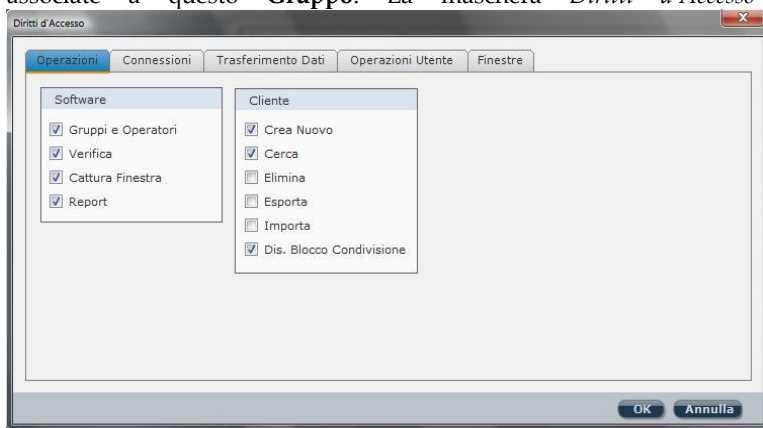



Figura 26: Maschera Diritti d'Accesso

3. Definire i *Diritti d'Accesso* per ognuna delle 5 sezioni: **Operazione**, **Connetti**, **Trasferimento Dati**, **Operazioni Utente** e **Finestre**.
4. Premere **OK** per tornare alla maschera *Nuovo Gruppo*.
5. Premere **OK** per tornare alla maschera *Gruppi e Utenti*. Ora il nuovo **Gruppo** appena creato apparirà nell'elenco.

➤ **Per caricare una finestra:**

Dal menù principale selezionare **Strumenti > Finestra > Carica** o dalla barra degli strumenti cliccare su  per mostrare l'immagine della finestra catturata e i suoi dati.

3.4.3 Storico Operatori

Utilizzato per registrare una lista di azioni dell'operatore.

➤ **Per eseguire una verifica storico operatori:**

1. Dal menù principale selezionare **Strumenti > Storico Operatori**. La maschera di verifica storico operatori apparirà:

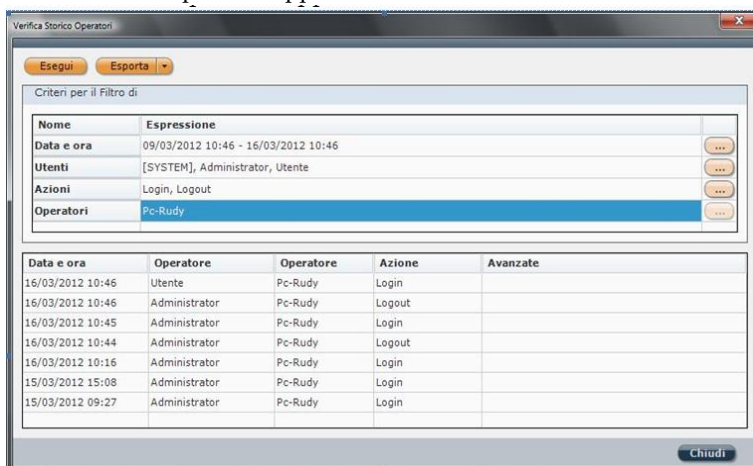




Figura 28: Maschera di Verifica Storico Operatori

2. Cliccare sul tasto  per filtrare i dati secondo orari inizio/fine, operatori, azioni ed utenti del PC e cliccare **OK** dopo ogni selezione.
3. Cliccare sul tasto **Esegui** per eseguire la verifica richiesta.
4. Per esportare i risultati, cliccare sul tasto  per selezionare il tipo di file che si vuole salvare secondo le opzioni seguenti: HTML, TXT o CSV.
5. Cliccare sul tasto **Esporta** per confermare l'esportazione del file.

3.5 Guida

3.5.1 Informazioni


Fornisce le informazioni principali inerenti il programma **Software di Configurazione** installato nel proprio PC.


Capitolo 4 - Settaggi di Connessione

➤ Per inserire le informazioni relative alla connessione con il Cliente:

1. Nella Finestra **Settaggi di Connessione** (vedi Figura 29) inserire le informazioni relative al tipo di connessione a disposizione presso il Cliente, scegliendo alcune o tutte le tipologie seguenti:
 - ♦ **TCP/IP** (Indirizzo IP e Porta TCP).
 - ♦ **GSM** (Numero della SIM inserita nel Modulo GSM).
 - ♦ **MODEM** (Numero telefonico PSTN per la connessione via Modem).

Per esempio: se il Cliente possiede oltre al Modulo PSTN, sempre presente, anche il Modulo GSM, inserire sia il numero PSTN della proprietà che il numero telefonico della SIM installata nel Modulo GSM.

2. Modificare la scelta della connessione che si utilizza di default. E' possibile farlo cliccando sulla freccia in giù dell'icona  e scegliendo il nuovo tipo di connessione dal menù a tendina che verrà proposto.

Nota: Il tipo di connessione che viene scelto apparirà nelle parentesi quadrate accanto al nome del Sistema *RISCO (Centrale)* nella **Finestra di Programmazione**. Per esempio:  Agility [GSM - 222 342]

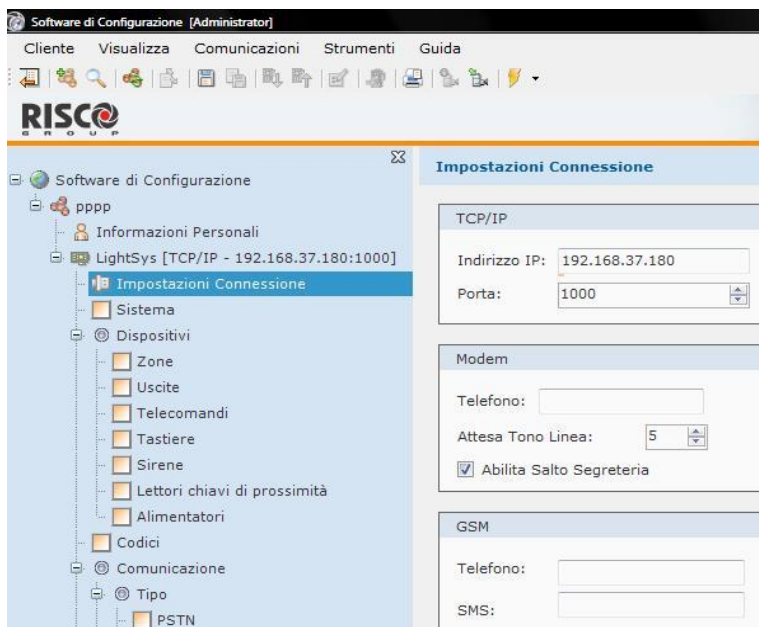


Figura 29: Finestra Settaggi Connessione


Capitolo 5 - Visione Globale Sistema (Solo per l'Agility)

La Finestra **Visione Globale Sistema** fornisce una visione d'insieme del sistema del Cliente. La Finestra mostra le seguenti informazioni:

• Tutti gli accessori installati (Zone, Telecomandi, Tastiere, Sirene, Modulo I/U & X10) nel sistema e la loro programmazione.

Per vedere le informazioni relative alla programmazione, porsi sull'icona del dispositivo col puntatore del mouse, apparirà un pop-up che riporterà l'etichetta programmata, la tipologia di zona (solo per le zone), il numero di serie, la partizione di appartenenza.

• Il tipo di connessione disponibile comprensiva di numero telefonico (per i Moduli GSM e PSTN), l'indirizzo IP e la porta TCP, la versione firmware del Modulo.

• L'icona  indica il livello di comunicazione radio (RSSI).

Nota: questa finestra **NON** mostra alcuna informazione relativa lo stato del sistema. Per le informazioni riguardanti lo stato del sistema, andare alla Finestra **Stato** (vedi pagina 52)

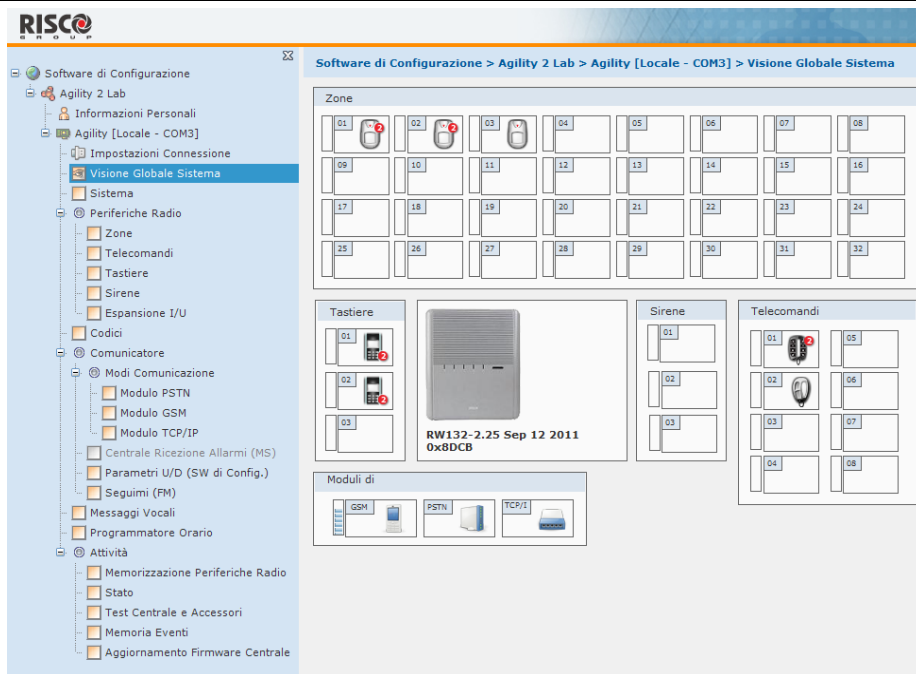


Figura 30: Visione Globale Sistema

Capitolo 6 - Sistema

Nota: per inviare una configurazione al Sistema RISCO, per ricevere una configurazione dal sistema RISCO o per ripristinare i valori di default, premere col tasto destro del mouse sul parametro e scegliere l'opzione desiderata.

I parametri di sistema possono essere configurati dalla Finestra **Sistema**.

- 🌀 Nell'area dei *Timers*, inserire i valori più idonei per l'installazione. Per visualizzare il range dei valori a disposizione, posizionarsi col puntatore del mouse sul parametro.
- 🌀 Nell'area dei *Controlli Base del Sistema*, mettere la spunta alle opzioni necessarie. Per i controlli avanzati, premere sul pulsante **Controlli Avanzati del Sistema...**

6.1 Dispositivi e Periferiche Radio

Gli accessori del Sistema RISCO possono essere configurati tramite Software di Configurazione nelle finestre seguenti: **Zone, Telecomandi, Tastiere, Sirene, Modulo I/O** per l'Agility e **Zone, Uscite, Telecomandi, Tastiere, Sirene, Lettori Chiavi di Prossimità e Alimentatori** per la LightSYS

- 🌀 La colonna *Etichetta* mostra il nome del dispositivo, per esempio: zona, sirena, ecc.
- 🌀 Quando un dispositivo è definito nel sistema è possibile accedere ai suoi parametri avanzati, cliccare con il tasto destro del mouse nella linea inerente e selezionare l'opzione **Avanzate...**
- 🌀 Per cambiare un valore, fare doppio click con il mouse nel campo specifico nella linea inerente e selezionare un'opzione dal menù a tendina che apparirà. Per esempio nella finestra **Zone**, per cambiare il valore nella colonna *Risposta in Ins.*, fare doppio click nel campo che si vuole modificare e selezionare un'opzione dal menù a tendina.

Nota: la colonna Numero di Serie è di sola lettura, per aggiungere un dispositivo radio al sistema andare nella finestra Memorizzazione Periferiche Radio nel mentre che si è connessi (online) con la centrale.

6.2 Codici

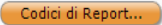
La finestra **Codici** mostra una lista di livelli di autorità e codici per ogni utente nel sistema come anche la partizione alla quale ogni utente ha diritto d'accesso, il numero del tag di prossimità dell'utente, ecc...

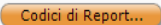
- 🌀 Per cambiare il livello di autorità di un Utente, fare doppio click nel campo *Livello Autorità* dell'utente che si vuole modificare e selezionare tra le opzioni disponibili che compariranno nel menù a tendina.
- 🌀 Per cambiare o aggiungere una partizione, evidenziarla cliccandoci sopra col mouse.
- 🌀 Associare un Tag di prossimità ad ogni Utente preposto con doppio click nel campo di riferimento ed inserendo il codice alfanumerico.

6.3 Comunicazione

Configurare i parametri di ogni Finestra per i seguenti Moduli: PSTN, GSM, TCP/IP e LRT (solo per LightSYS).

6.4 Centrale Ricezione Allarmi/Eventi (MS)




Configurare in questa finestra i parametri della Centrale di Ricezione Allarmi/Eventi. Per visualizzare la lista dei Codici di Report, cliccare il tasto 

Nota: I codici di report possono essere editati solo via Software di Configurazione. Per fare questo, cliccare sul tasto  per accedere alla lista di Codici di Report. Fare doppio click sul campo Codice Evento o Ripristino e inserire il codice desiderato.

Per consultare la lista dettagliata di tutti i codici report disponibili fare riferimento all'appendice *Codici Report* del *Manuale Installatore* dell'Agility o della LightSYS.





6.5 Software di Configurazione

La Finestra del **Software di Configurazione** permette le seguenti configurazioni:

-  Inserire i Codici di Accesso e ID Remoto per la connessione in teleassistenza. Quando viene inserito un codice sotto di esso apparirà una linea arancione indicante lo spazio occupato dai numeri / lettere inseriti e lo spazio restante.
-  Inserire il numero di telefono per la Richiamata U/D.
-  Inserire l'indirizzo IP e la porta TCP per la connessione GPRS.

6.6 Seguimi (FM)



In questa Finestra configurare tutti i parametri relativi i numeri **Seguimi (FM)**:

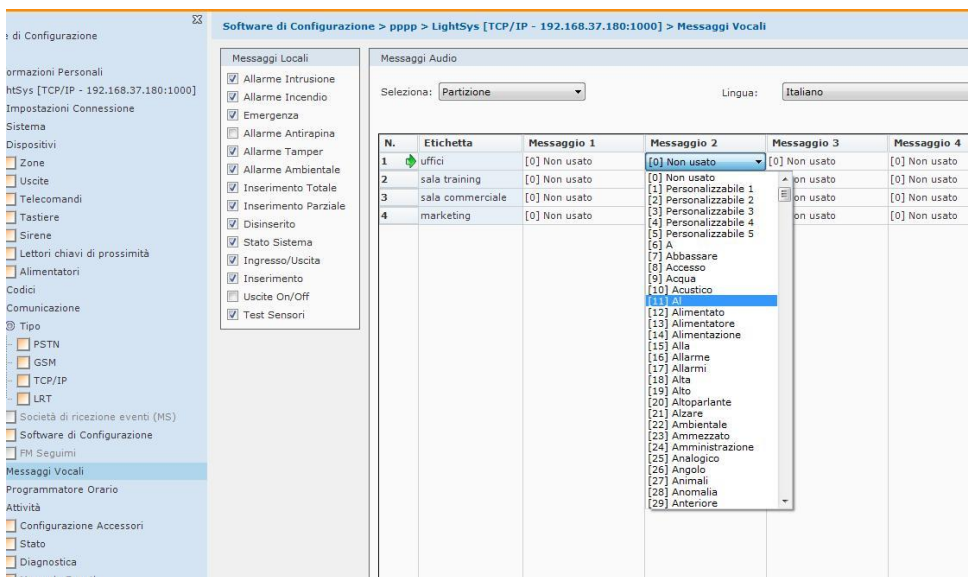
-  Per inserire un'Etichetta (nome e cognome di chi verrà chiamato), fare doppio click nel campo ed inserire i dati.
-  Per cambiare la selezione nelle colonne *Tipo e/o Canale*, fare doppio click nel campo da modificare e selezionare l'opzione dal menù a tendina.
-  Per abilitare l'Ascolto Remoto e/o la Programmazione Remota, inserire la spunta di selezione accanto al Numero FM al quale si vogliono abilitare le suddette funzioni.
-  Per selezionare quali eventi devono essere inviati ad uno specifico Numero FM, andare alla maschera degli **Eventi** e selezionarli per ogni tipo di categoria (*Allarme, Inserito/Disinserito, Guasti, GSM, Ambientale, Varie*).

Per maggiori informazioni inerenti al come configurare il Sistema, le Periferiche Radio, i Codici, il Comunicatore, i Messaggi Audio e le Attività dell'Utente, far riferimento al *Manuale Installatore del sistema RISCO in uso*.

Capitolo 7 – Messaggi Vocali

La Finestra **Messaggi Vocali** è dedicata ai messaggi vocali da riprodurre sia localmente che via telefono e si suddivide nelle seguenti sezioni:

-  **Messaggi Audio** - un messaggio vocale può essere assegnato alle **zone**, alle **partizioni**, alle **uscite** o alle **macro**. Quando un evento occorre nel sistema, il messaggio impostato verrà riprodotto. Per assegnare una parola dalla libreria dei messaggi vocali, fare doppio click nel campo del messaggio da associare e selezionare la parola che deve essere riprodotta dall'elenco di quelle a disposizione (vedi *Figura 31*).
-  **Messaggi Locali** - quando si verifica un evento, il sistema può riprodurre localmente un messaggio indicante il tipo di evento. Questo messaggio può essere abilitato o disabilitato per ogni tipologia di evento. Abilitarne la riproduzione mettendo la spunta nel riquadro di selezione.



N.	Etichetta	Messaggio 1	Messaggio 2	Messaggio 3	Messaggio 4
1	uffici	[0] Non usato	[0] Non usato	[0] Non usato	[0] Non usato
2	sala training	[0] Non usato	[0] Non usato	[0] Non usato	[0] Non usato
3	sala commerciale	[0] Non usato	[0] Non usato	[0] Non usato	[0] Non usato
4	marketing	[0] Non usato	[0] Non usato	[0] Non usato	[0] Non usato

Figura 31: Finestra messaggi vocali

Capitolo 8 - Programmatore Orario

Possono essere impostati 8 (per l'Agility) e 4 (per la LightSYS) programmi orari nel sistema per attivare in automatico delle uscite, per inserire/disinserire il sistema o, solo per la LightSYS, per impedire il disinserimento del sistema da parte di specifici codici.

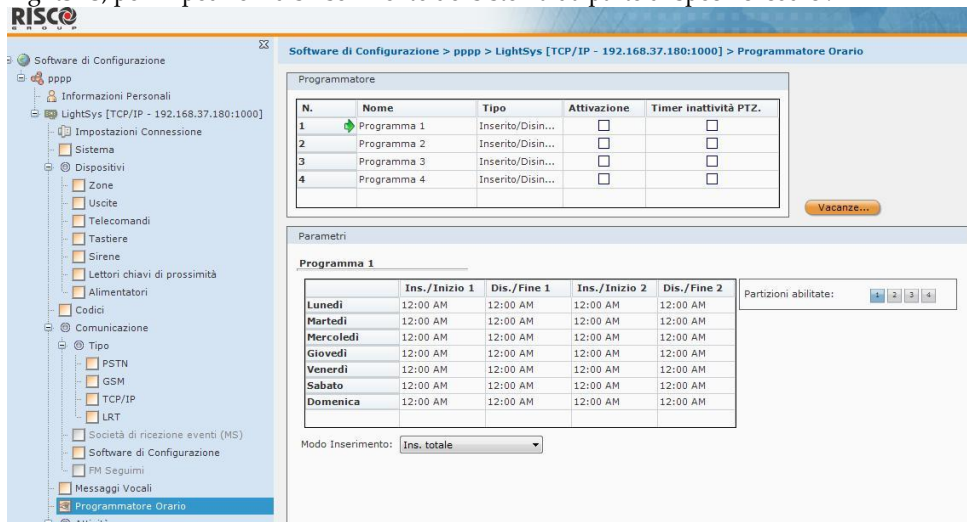


Figura 32: Finestra Programmatore Orario

➤ Per predisporre il Programmatore Orario:

1. Dalla **Finestra di Programmazione** selezionare **Programmatore Orario**.
2. Il **Programmatore Orario** si suddivide in due sezioni:

Programmatore Orario: selezionare il programma cliccando sulla linea di riferimento. Doppio click nel campo *Etichetta* per rinominarlo. Fare un doppio click nel campo *Tipo* per selezionare tra **Inserito/Disinserito**, **Uscita di Utilità e Limitazione Utenti (solo per LightSYS)**. Togliere la spunta dalla selezione *Attivazione* se si vuole disabilitare quello specifico programma senza cancellarne i parametri.

Parametri: permette di programmare due tempi d'inserimento/inizio e due tempi di disinserimento/fine dei programmi orari per ogni giorno della settimana e per ogni programma. Impostarli facendo un doppio click nel campo da compilare e inserendo l'orario desiderato. Associare poi le partizioni che dovranno seguire il programma appena impostato. Esistono anche venti programmi vacanze che permettono al sistema d'ignorare nelle date impostate i Programmi Orari precedentemente programmati.

➤ Per programmare le Vacanze:

1. Premere sul tasto **Vacanze...**. Apparirà la seguente maschera:

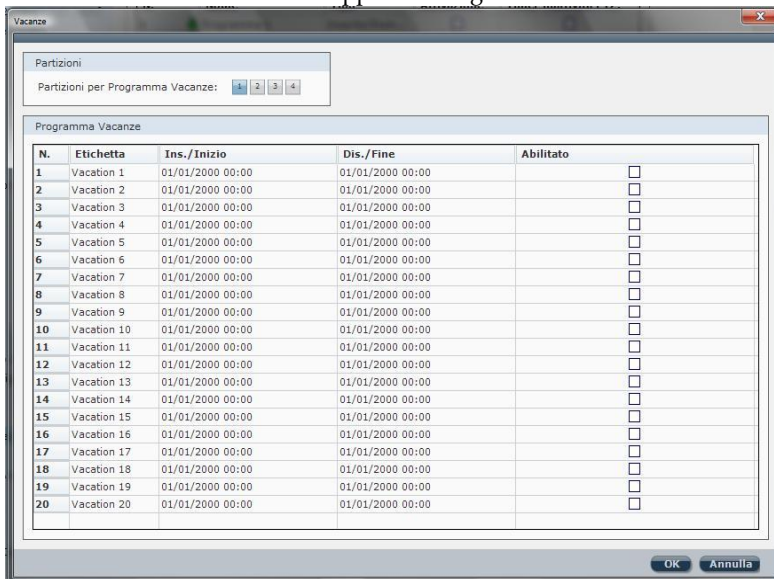


Figura 33: Maschera Vacanze

2. Fare un doppio click su ogni linea da programmare ed inserire il giorno e l'orario d'inserimento/inizio e il giorno e l'orario di disinserimento/fine del programma *Vacanze*.

Capitolo 9 – Configurazione Dispositivi / Periferiche Radio

Il seguente capitolo descrive:

- 🌀 Come identificare un dispositivo bus o periferica radio.
- 🌀 Come aggiungere un dispositivo nel sistema tramite il **Software di Configurazione** per programmarne successivamente i suoi parametri.

Nota: per maggiori informazioni inerenti i differenti metodi per memorizzare una periferica radio nel sistema, far riferimento al *Manuale Installatore* della centrale **Agility o LightSYS**.

- 🌀 Come cancellare un dispositivo bus o periferica radio dal sistema.

Nota: tutte le azioni seguenti possono essere eseguite solamente se si è connessi (Online) alla centrale. Stabilire la connessione tra la centrale **RISCO** e il **Software di Configurazione** dal **Menù Principale** selezionando **Comunicazioni → Connetti**.

9.1. Identificazione dei Dispositivi del Sistema

9.1.1 (per l'Agility)

➤ Per identificare un dispositivo radio

Accedere alla finestra **Memorizzazione Periferiche Radio**. Nell'area *Identifica Periferica Radio*, cliccare sul tasto **Leggi Numero di Serie (S/N)...** e poi attivare il dispositivo.

Nota: Quando si effettua l'identificazione, il sistema riconosce il dispositivo ma non effettua la memorizzazione.

9.1.2 (per la LightSYS)

Per i dispositivi Bus, scegliere l'opzione desiderata dalla lista nel menù a tendina (Scansione Bus; Rilevazione nuovi Dispositivi; Auto-Configurazione Completa; Configurati e Connessi; oppure Configurati o Connessi) e poi cliccare su **Scansione...** per visualizzare i dispositivi bus configurati / connessi. Nella colonna *Invia* si può scegliere di effettuare un'Azione per ogni dispositivo (Nessuna azione, Elimina oppure Configura). Premere il tasto **Esegui...** per eseguire l'azione desiderata.

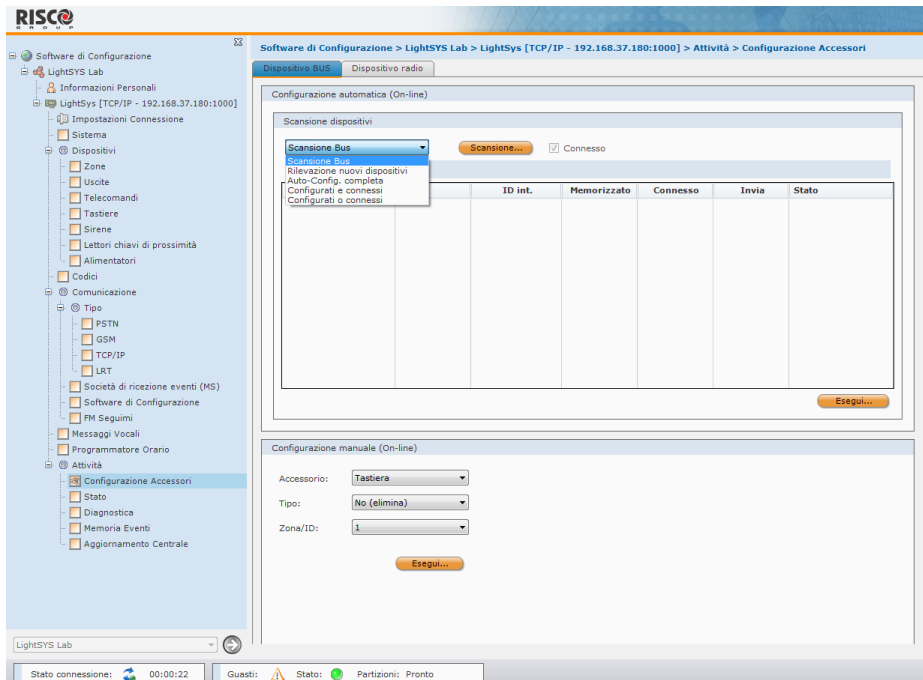


Figura 34: Finestra Dispositivi Bus sulla LightSYS

9.2 Aggiunta dei Dispositivi al Sistema

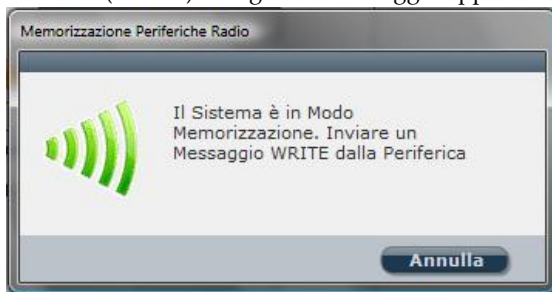
9.2.1 Radio

➤ Per effettuare la memorizzazione da remoto



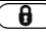



1. Dal menù **Attività > Memorizzazione Periferiche Radio (per l'Agility) / Configurazione Accessori (per la LightSYS)** cliccare nella parte a destra sulla scheda *Dispositivi Radio*.
2. La memorizzazione viene fatta digitando un numero di serie associato ad un dispositivo nel Sistema RISCO oppure tramite la memorizzazione radio. Se si desidera usare il numero di serie, inserirlo nel riquadro *Memorizzazione > Numero di Serie*.

Nota: Il Numero di Serie si trova sul dispositivo stesso e sul suo imballaggio. I primi 3 numeri rappresentano a quale categoria il dispositivo appartiene (per esempio: rivelatori, sirene, tastiere, telecomandi, ecc). I successivi 8 numeri rappresentano il numero ID seriale univoco del dispositivo.

3. Nell'Agility, se viene selezionato *Automatico* dal menù a tendina *Memorizzazione*, il sistema automaticamente assegnerà il primo numero progressivo di memorizzazione disponibile.
4. Cliccare sul tasto **Memorizza...** sull'Agility oppure **Esegui...** sulla LightSYS per memorizzare il numero di serie del *Tipo di Dispositivo* specificato. Se viene scelto il metodo *tramite Radio (RF)*, questa operazione imposterà la centrale nella modalità "Learn" (ascolto). Il seguente messaggio apparirà:



5. Inviare un messaggio di "Write" (scrittura) dalla periferica.

Come trasmettere un messaggio di scrittura "Write":	
Dispositivo radio	Trasmetti Messaggio di scrittura
Rilevatore / Contatto	Premere l'interruttore tamper per 3 secondi
Tastiera bidirezionale	Premere i tasti  e  simultaneamente per almeno 2 secondi
Tastiera monodirezionale	Premere il tasto  due volte
Telecomando monodirezionale	Premere il tasto  per 2 secondi
Telecomando bidirezionale	Premere i tasti  e  simultaneamente per almeno 2 secondi
Rivelatore di fumo	Inserire le batterie. Il messaggio "Write" viene inviato in automatico entro 10 secondi
Sirena	Premere l'interruttore di reset sulla sirena. Una volta riprodotto il tono della sirena entro 10 secondi dovete premere l'interruttore tamper per almeno 3 secondi
Rivelatori Gas e CO	Premere il tasto di prova per 3 secondi
Bracciale / Pendaglio antirapina a 1 tasto	Premere il tasto per 7 secondi
Telecomando antirapina a 2 tasti	Premere entrambi i pulsanti per 7 secondi

6. La centrale confermerà la scrittura della periferica con un suono ed un messaggio vocale indicando l'ID, la tipologia della stessa e riporterà questi dati a video.

9. 2.2 Dispositivi Bus (nella LightSYS)

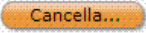
➤ Per effettuare la configurazione dei dispositivi da remoto

1. Dal menù **Attività > Configurazione Accessori**, cliccare nella parte a destra sulla scheda *Dispositivi Bus*.
2. Utilizzare la *Configurazione Manuale* se si desidera configurare dei dispositivi non ancora collegati al sistema. L'operazione può essere fatta ma è necessario essere connessi (Online) con la centrale.

9.3 Cancellazione dei dispositivi dal Sistema

(Per l'Agility)

➤ Per cancellare una periferica radio dal sistema:

7. Dalla Finestra **Memorizzazione Periferiche Radio** andare alla sezione *Cancella Periferiche Radio* ed inserire il numero di serie S/N.
8. Premere il tasto 

➤ Per cancellare tutte le periferiche radio del sistema:

1. Premere sul tasto 
2. Quando tutti gli accessori e le periferiche saranno stati cancellati la Finestra indicherà che l'operazione è stata completata con successo.

(Per la LightSYS)

➤ Per cancellare un dispositivo Bus dal sistema:

1. Come per l'identificazione dei dispositivi (paragrafo 9.1.2 sopra), cliccare sulla colonna *Invia* sul dispositivo che si desidera cancellare e selezionare **Elimina** dalla lista nel menù a tendina.

2. Premere il tasto **Esegui...** per eseguire l'azione desiderata.

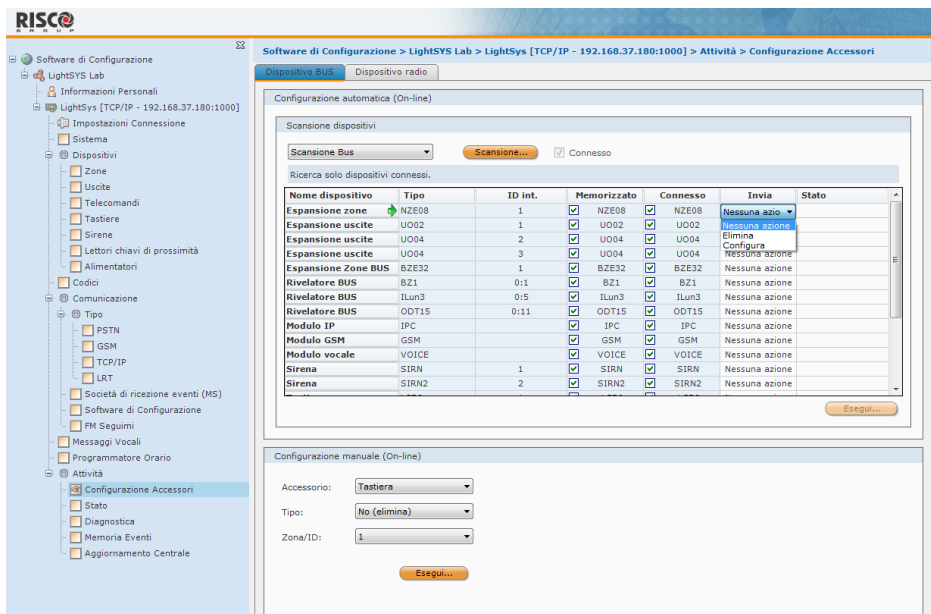


Figura 35: Finestra Dispositivi Bus sulla LightSYS

Capitolo 10 - Stato

Si può visualizzare lo stato del sistema tramite la Finestra **Stato** che mostra ogni tipo di anomalia sulla centrale e le informazioni inerenti lo stato di ogni zona, partizione, espansione o uscita.

La Finestra **Stato** abilita anche ad inviare comandi ad ogni partizione o ad ogni zona.

The screenshot displays the 'Stato' window within the RISCO software configuration interface. The window title is 'Software di Configurazione > Agility 2 Lab > Agility [TCP/IP - 192.168.37.151:1000] > Attività > Stato'. The interface is divided into several sections:

- Zone:** A 4x8 grid of zone status indicators. Zones 01, 02, and 03 are shown with red alarm icons, while others are empty.
- Modulo I/U:** A vertical list of modules 01 through 04, each with a status indicator.
- Partizioni:** A table showing the status of three partitions.

N.	Etichetta	Stato
1	PARTIZIONE 1	Pronto
2	PARTIZIONE 2	Pronto
3	PARTIZIONE 3	Pronto
- Uscite:** A table showing the status of four exits.

N.	Etichetta	Stato
1	uu1	Non Attiva
2	USCITA 02	Non Attiva
3	USCITA 03	Non Attiva
4	USCITA 04	Non Attiva
- Guasti:** A table showing system faults.

Centrale	Stato / Anomalia
Sistema	Batteria Scarica Linea Telefonica
- Attività:** A panel with several control buttons: 'Reset Allarme', 'Buzzer Centrale Off', 'Chime Off', 'Esclusione Tamper Centrale', and 'Tacita Sirene'. Below these buttons, it displays 'Stato: Operazione eseguita con successo.' and an 'Orologio' section showing the time '02/04/2012 18:09' and an 'Imposta Ora...' button.

Figura 36: Finestra Stato dell'Agility

La Finestra **Stato** si divide nelle seguenti sezioni:

- ⦿ **Zone** – si può vedere lo stato di ogni zona memorizzata nel sistema.
 - Ogni zona riporta un colore che ne indica lo stato come da seguente legenda:

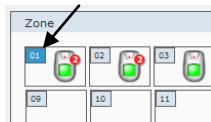







Nota: per visualizzare la lista dei colori disponibili, premere e mantenere premuto il tasto Legenda....

- Per vedere le informazioni di una zona, porsi sull'icona relativa, apparirà un pop-up con i seguenti dati: nome dispositivo, stato, numero di serie S/N e partizione/i d'appartenenza.

- ⦿ **Modulo I/U (Agility)** – Se sono state definite le zone dalla 33 alla 36 nel sistema, si può visualizzare il loro stato tramite il codice colore riportato nella legenda.

- ⦿ **Partizioni** – questa sezione mostra in quale stato si trovano le partizioni.
 - Cliccando sulla partizione si può verificare quali zone appartengono ad essa. Il numero delle zone assegnate alla partizione verrà evidenziato con sfondo blu come nell'esempio seguente:



- Si può inserire/disinserire le partizioni che sono in stato “Pronto”, premendo con il tasto destro del mouse sulla loro etichetta e selezionando **Inserisci**. Per inserire/disinserire tutte le partizione selezionare invece **Inserisci Tutto/Disinserisci Tutto**.
-  **Guasti** – la maschera **Guasti** informa a riguardo delle anomalie presenti nel sistema e nei suoi moduli.
-  **Uscite** – questa maschera indica lo stato delle uscite (attive o a riposo). Per attivare/disattivare un’uscita, premere col tasto destro del mouse e scegliere tra **Attiva/Disattiva**.
-  **Attività** – Cliccare sui pulsanti attivi per modificare le impostazioni attuali del parametro relativo, come desiderato.
-  **Orologio** – questa maschera mostra l’orario impostato sulla Centrale. Per cambiare la data e l’ora della Centrale, impostando automaticamente l’orario del PC, premere il tasto  .

Nota: La finestra di **Stato** non mostra lo stato (Attiva/Riposo) delle *Uscite di Utilità* che sono state programmate come *Memorizzate*.

Capitolo 11 – Diagnostica

La finestra **Diagnostica** (Test) mostra il livello di intensità del segnale RSSI, il livello di carica della batteria e la versione del sistema RISCO e degli accessori. Si può effettuare la diagnostica dei seguenti dispositivi: centrale, zone, dispositivi bus e radio, moduli di comunicazione e Moduli di Espansione I/U.

- Per effettuare il test di una categoria di periferiche, per prima cosa stabilire una connessione tra il Software e la centrale selezionando **Comunicazioni** → **Connetti** e successivamente premere il tasto **Test** come mostrato nella figura 35.
- (Su Agility) per effettuare una diagnostica sia della centrale che di tutti gli accessori con un solo comando, cliccare sul tasto **Testa tutto**. Un test della centrale e di ogni accessorio verrà eseguito in sequenza.

Nota: Nella barra del livello di comunicazione / interferenza, il valore di segnale RSSI apparirà tra 0 e 100 (ogni tacca blu corrisponderà a 10 punti).

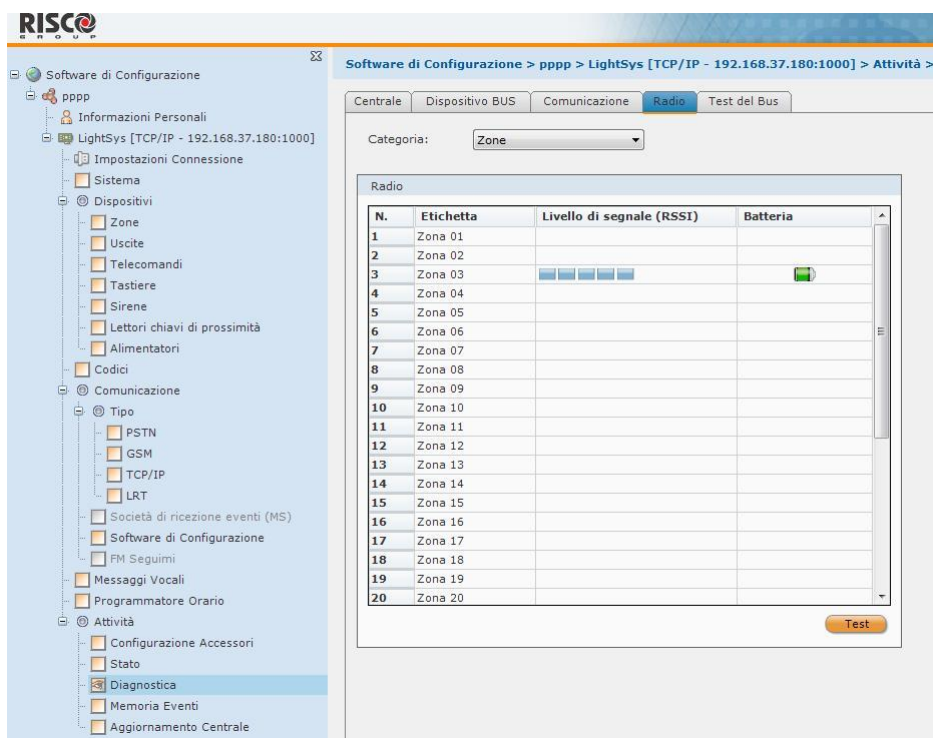


Figura 37: Finestra Diagnostica dell'Agility

Capitolo 12 - Memoria Eventi

Il Software di Configurazione tiene traccia di tutti gli eventi che sono occorsi nel sistema. Questa traccia si può visualizzare dalla Finestra Memoria Eventi.

➤ Per vedere tutti gli eventi dal primo all'ultimo:

1. Dalla Finestra di Programmazione, selezionare **Attività** → **Memoria Eventi** per aprire la Finestra.
2. Scegliere in che ordine visualizzarli dal menù a tendina *Ordina per* (crescenti/decrescenti).
3. Cliccare sul tasto **Leggi**. La lista di tutti gli eventi apparirà. La lista può contenere fino a 250 eventi per l'Agility e 500 eventi per la LightSYS.

Software di Configurazione > pppp > LightsSys [TCP/IP - 192.168.37.180:1000] > Attività :

Eventi

Filtro: 16/03/2012 12:41

Ordina per: Decrescente

Leggi Esporta

- Salva come HTML
- Salva come TXT
- Salva come CSV

N.	Data/Ora	Evento
501		
500	16/03/2012 12:40	Anml.Spkr Sir=1
499	16/03/2012 12:40	Bat.Scar.Sir=1
498	16/03/2012 12:40	No Com. Z=04 "Zona 04"
497	16/03/2012 12:40	Anml. 12V Z=04 "Zona 04"
496	16/03/2012 12:40	Tamper Z=03 "03:Contatto "
495	16/03/2012 12:40	Anml.Spkr Sir=2
494	16/03/2012 12:40	Bat.Scar.Sir=2
493	16/03/2012 12:40	Bat.Scar.Alim=1
492	16/03/2012 12:40	GSM:Guasto SIM
491	16/03/2012 12:40	Guasto L.Telef.
490	16/03/2012 12:40	Batt. Scarica
489	16/03/2012 12:38	Program. Remota
488	16/03/2012 11:38	Anml.Spkr Sir=1
487	16/03/2012 11:38	Bat.Scar.Sir=1
486	16/03/2012 11:38	No Com. Z=04 "Zona 04"
485	16/03/2012 11:38	Anml. 12V Z=04 "Zona 04"
484	16/03/2012 11:38	Anml.Spkr Sir=2
483	16/03/2012 11:38	Bat.Scar.Sir.=2
482	16/03/2012 11:38	Bat.Scar.Alim=1
481	16/03/2012 11:38	GSM:Guasto SIM
480	16/03/2012 11:38	Guasto L.Telef.
479	16/03/2012 11:38	Batt. Scarica
478	16/03/2012 11:38	Program. Remota
477	16/03/2012 11:37	Anml.Spkr Sir=1
476	16/03/2012 11:37	Bat.Scar.Sir=1

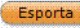
Figura 38: Finestra Memoria Eventi

➤ Per vedere gli eventi che sono avvenuti partendo da una specifica data e ora:

1. Dalla Finestra di Programmazione, selezionare **Attività** → **Memoria Eventi**.
2. Inserire la data e l'ora desiderata nella sezione *Filtro* e premere **Leggi**. Una lista di tutti gli eventi occorsi da quella specifica data verrà mostrata a video.

Nota: gli eventi appariranno con il seguente ordine: dal più vecchio al più recente e l'ultimo evento occorso nel sistema sarà sull'ultima linea della lista (se ordinati come *Crescenti*).

➤ **Per esportare la Memoria Eventi sul Vostro computer:**

1. Dopo averla visualizzata, premere sul pulsante  e scegliere in quale formato esportare il file dalla seguente lista: HTML, TXT o CSV. La maschera *Salva con Nome* apparirà.
2. Selezionare la cartella dove salvare il file, rinominarlo e premere su **Salva**.

Appendice A: Aggiornamento Software di Configurazione

Per aggiornare la versione del Software di Configurazione , seguire la procedura seguente.

Fase 1: Backup del Database Clienti corrente

➤ **Prima di disinstallare il Software di Configurazione, effettuare il backup di tutti i clienti:**

1. Accedere al Software di Configurazione.
2. Andare nel menù **Clienti** → **Backup** → **Esporta** e cliccare sul tasto **Seleziona Tutto**.
3. Cliccare sul tasto **Esporta** e scegliere dove salvare il file e assegnare un nome al file di backup.
4. Infine, cliccare su **Salva**.

Fase 2: Disinstallazione della versione corrente di Software

➤ **Per disinstallare la versione corrente di Software di Configurazione:**

1. *Per Windows XP:* Andare su **Start** → **Pannello di Controllo** → **Installazione Applicazioni**. Selezionare **Configuration Software** and cliccare sul tasto **Rimuovi**.
Per Windows Vista: Andare su **Start** → **Impostazioni** → **Pannello di Controllo** → **Programmi** → **Disinstalla un Programma**. Selezionare **Configuration Software** e cliccare sul tasto **Disinstalla**.
Per Windows 7: Andare su **Start** → **Pannello di Controllo** → **Programmi** → **Disinstalla un Programma**. Selezionare **Software di Configurazione** e cliccare sul tasto **Disinstalla**.
2. Cliccare su **SI** per disinstallare il Software di Configurazione.

Fase 3: Installazione della nuova versione Software di Configurazione

➤ **Per installare la nuova versione di Configuration Software:**

cliccare due volte sul file **setup.bat** e cliccare sul tasto **Start**. Seguire la procedura descritta nella parte 1.3 . Il database clienti viene riconosciuto automaticamente dal Software di Configurazione. Nel caso in cui questo non avvenisse, importare il database clienti salvato precedentemente.

Garanzia Limitata RISCO Group

RISCO Group e le sue consociate e partecipate (“venditore”) garantisce che i propri prodotti sono privi di difetti nei materiali e di lavorazione in caso di utilizzo normale per un periodo di 24 mesi dalla data di produzione. Dato che il Venditore non installa o collega il prodotto e poiché il suddetto prodotto può essere utilizzato insieme a prodotti non realizzati dal Venditore, il Venditore non garantisce le prestazioni del sistema di sicurezza in cui viene utilizzato questo prodotto. Gli obblighi e le responsabilità del Venditore relativamente a questa garanzia sono limitati alla riparazione e sostituzione, a discrezione del Venditore, entro un tempo ragionevole dalla data di consegna, di tutti i prodotti che non rispettano le specifiche. Il Venditore non fornisce altra garanzia, implicita o esplicita, e non garantisce altresì la commercializzazione o adeguatezza a qualsiasi scopo particolare.

In nessun caso il venditore sarà ritenuto responsabile di danni conseguenti o accidentali per la violazione di questa o altra garanzia implicita o esplicita o sulla base di qualsiasi altra responsabilità.

Gli obblighi del Venditore non includono per la presente garanzia spese di trasporto o installazione o altre responsabilità per danni diretti o indiretti o consequenziali o per ritardi. Il Venditore non afferma che il proprio prodotto non può essere aggirato o danneggiato, che il prodotto costituisce un impedimento a ferimento di persone o danni alle proprietà dovuti a intrusione, furto, incendio o altro o che il prodotto fornisca in tutti i casi adeguata protezione o avvertimento.

Il venditore non sarà in nessun caso responsabile per eventuali danni diretti o indiretti o per perdite dovute a qualsiasi tipo di manomissione, sia intenzionale che involontaria come copertura, spruzzo o verniciatura di lenti, specchi o di qualsiasi altra parte del rivelatore.

L’acquirente accetta che un allarme adeguatamente installato e mantenuto può solo ridurre il rischio di intrusione, furto o incendio senza preavviso, ma non è una garanzia o assicurazione che tali eventi non si verifichino o che non vi saranno per loro conseguenza danni a cose o persone. Conseguentemente il venditore non è responsabile per danni a cose o persone o perdite sulla base dell’affermazione che il prodotto non ha segnalato l’evento. Comunque, se il venditore viene ritenuto responsabile direttamente o indirettamente di perdite o danni nell’ambito della presente garanzia limitata, indipendentemente da causa o origine, tale responsabilità copre al massimo il prezzo di acquisto del prodotto che rappresenta quindi l’unica e sola rivalsa contro il venditore.

Nessun dipendente o rappresentante del Venditore è autorizzato a modificare in alcuno modo o ad estendere questa garanzia.

ATTENZIONE: Il prodotto deve essere controllato almeno una volta a settimana.

Contattare RISCO Group

RISCO Group è impegnata sul fronte dell'assistenza alla clientela e al prodotto. Per contattarci visitare il nostro sito (www.riscogroup.it) oppure utilizzare i seguenti recapiti telefonici o e-mail:

Regno Unito

Tel: +44-(0)-161-655-5500

E-mail: support-uk@riscogroup.com

Italia

Tel: +39-02-66590054

E-mail: support-it@riscogroup.com

Spagna

Tel: +34-91-490-2133

E-mail: support-es@riscogroup.com

Francia

Tel: +33-164-73-28-50

E-mail: support-fr@riscogroup.com

Belgio (Benelux)

Tel: +32-2522-7622

E-mail: support-be@riscogroup.com

USA

Tel: +1-631-719-4400

E-mail: support-usa@riscogroup.com

Brasile

Tel: +55-11-3661-8767

E-mail: support-br@riscogroup.com

China (Shanghai)

Tel: +86-21-52-39-0066

E-mail: support-cn@riscogroup.com

China (Shenzhen)

Tel: +86-755-82789285

E-mail: support-cn@riscogroup.com

Polonia

Tel: +48-22-500-28-40

E-mail: support-pl@riscogroup.com

Israele

Tel: +972-3-963-7777

E-mail: support@riscogroup.com

Tutti i diritti riservati.

Nessuna parte di questo documento può essere riprodotta in alcuna forma senza permesso scritto dell'editore.

