



IS125 Rev.01 06/05/2016

Serie BR41
Automazione per portoni basculanti
Automation for overhead door
Automatisierung für Schwingtore
Automatisme pour portes basculantes
Automatismos para puertas basculantes
Automações para portas basculantes
 Istruzioni originali



ISTRUZIONI E AVVERTENZE PER L'INSTALLATORE
INSTRUCTIONS AND RECOMMENDATIONS FOR THE INSTALLER
ANWEISUNGEN UND HINWEISE FÜR DEN INSTALLATEUR
INSTRUCTIONS ET AVERTISSEMENTS POUR L'INSTALLATEUR
INSTRUCCIONES Y ADVERTENCIAS PARA EL INSTALADOR
INSTRUÇÕES E AVISOS PARA O INSTALADOR

Avvertenze generali

La mancata osservanza delle informazioni contenute nel presente manuale può dare luogo a infortuni personali o danni all'apparecchio.

Il presente manuale di installazione è rivolto esclusivamente a personale qualificato.

ROGER TECHNOLOGY declina qualsiasi responsabilità derivante da un uso improprio o diverso da quello per cui è destinato ed indicato nel presente manuale.

L'installazione, i collegamenti elettrici e le regolazioni devono essere effettuati da personale qualificato nell'osservanza della Buona Tecnica e in ottemperanza alle norme vigenti.

Leggere attentamente le istruzioni prima di iniziare l'installazione del prodotto. Una errata installazione può essere fonte di pericolo.

Prima di iniziare l'installazione verificare l'integrità del prodotto: in caso di dubbi non utilizzare il prodotto e rivolgersi esclusivamente a personale professionalmente qualificato.

Non installare il prodotto in ambiente e atmosfera esplosivi: presenza di gas o fumi infiammabili costituiscono un grave pericolo per la sicurezza.

Prima di installare la motorizzazione, apportare tutte le modifiche strutturali relative alla realizzazione dei franchi di sicurezza ed alla protezione o segregazione di tutte le zone di schiacciamento, cesoiamento, convogliamento e di pericolo in genere.

Verificare che la struttura esistente abbia i necessari requisiti di robustezza e stabilità.

ROGER TECHNOLOGY non è responsabile dell'inosservanza della Buona Tecnica nella costruzione degli infissi da motorizzare, nonché delle deformazioni che dovessero intervenire nell'utilizzo.

I dispositivi di sicurezza (fotocellule, coste sensibili, stop di emergenza, ecc.) devono essere installati tenendo in considerazione: le normative e le direttive in vigore, i criteri della Buona Tecnica, l'ambiente di installazione, la logica di funzionamento del sistema e le forze sviluppate dalla porta o cancello motorizzati.

I dispositivi di sicurezza devono proteggere eventuali zone di schiacciamento, cesoiamento, convogliamento e di pericolo in genere, della porta o cancello motorizzati.

ROGER TECHNOLOGY declina ogni responsabilità qualora vengano installati componenti incompatibili ai fini della sicurezza e del buon funzionamento.

Applicare le segnalazioni previste dalle norme vigenti per individuare le zone pericolose.

Ogni installazione deve avere visibile l'indicazione dei dati identificativi della porta o cancello motorizzati.

Prevedere sulla rete di alimentazione un interruttore o un sezionatore onnipolare con distanza di apertura dei contatti uguale o superiore a 3 mm.

Verificare che a monte dell'impianto elettrico vi sia un interruttore differenziale con soglia di 0,03 A ed una protezione di sovracorrente adeguati nell'osservanza della Buona Tecnica ed in ottemperanza alle norme vigenti.

Quando richiesto, collegare l'automazione ad un efficace impianto di messa a terra (⊕) eseguito come indicato dalle vigenti norme di sicurezza.

Durante gli interventi di installazione, manutenzione e riparazione, togliere l'alimentazione prima di aprire il coperchio per accedere alle parti elettriche.

La manipolazione delle parti elettroniche deve essere effettuata munendosi di bracciali conduttivi antistatici collegati a terra.

Per l'eventuale riparazione o sostituzione dei prodotti dovranno essere utilizzati esclusivamente ricambi originali.

L'installatore deve fornire tutte le informazioni relative al funzionamento automatico, manuale e di emergenza della porta o cancello motorizzati, e consegnare all'utilizzatore dell'impianto le istruzioni d'uso.

I materiali dell'imballaggio (plastica, polistirolo, ecc.) non vanno dispersi nell'ambiente e non devono essere lasciati alla portata dei bambini in quanto potenziali fonti di pericolo.

Smaltire e riciclare gli elementi dell'imballo secondo le disposizioni delle norme vigenti.

È necessario conservare queste istruzioni e trasmetterle ad eventuali subentranti nell'uso dell'impianto.

Dichiarazione di conformità

Il sottoscritto, rappresentante il seguente costruttore

Roger Technology - Via Botticelli 8, 31021 Bonisiolo di Mogliano V.to (TV)

DICHIARA che l'apparecchiatura descritta in appresso:

Descrizione: Automazione per portoni basculanti

Modello: serie BR41

È conforme alle disposizioni legislative che traspongono le seguenti direttive:

- Direttiva **2004/108/EC** (Direttiva EMC) e successivi emendamenti;
- Direttiva **2006/95/EC** (Direttiva Bassa Tensione) e successivi emendamenti;

E che sono state applicate tutte le norme e/o specifiche tecniche di seguito indicate

EN 61000-6-3

EN 61000-6-2

EN 60335-1

EN 60335-2-103

Ultime due cifre dell'anno in cui è stata affissa la marcatura **CE 15**.

Luogo: Mogliano V.to

Data: 30-10-2015

Firma



General safety precautions

 **Failure to respect the information given in this manual may cause personal injury or damage to the device.**

This installation manual is intended for qualified personnel only.

ROGER TECHNOLOGY cannot be held responsible for any damage or injury due to improper use or any use other than the intended usage indicated in this manual.

Installation, electrical connections and adjustments must be performed by qualified personnel, in accordance with best practices and in compliance with applicable regulations.

Read the instructions carefully before installing the product. Bad installation could be dangerous.

Before installing the product, make sure it is in perfect condition: if in doubt, do not use the equipment and contact qualified personnel only.

Do not install the product in explosive areas and atmospheres: the presence of inflammable gas or fumes represents a serious safety hazard.

Before installing the motorisation device, make all the necessary structural modifications to create safety clearance and to guard or isolate all the crushing, shearing, trapping and general hazardous areas.

Make sure the existing structure is up to standard in terms of strength and stability.

ROGER TECHNOLOGY is not responsible for failure to observe Good Working Methods when building the frames to be motorised, or for any deformation during use.

The safety devices (photocells, safety edges, emergency stops, etc.) must be installed taking into account: applicable laws and directives, Good Working Methods, installation premises, system operating logic and the forces developed by the motorised door or gate.

The safety devices must protect against crushing, cutting, trapping and general danger areas of the motorised door or gate.

ROGER TECHNOLOGY declines all responsibility if component parts not compatible with safe and correct operation are fitted.

Display the signs required by law to identify hazardous areas.

Each installation must bear a visible indication of the data identifying the motorised door or gate.

An omnipolar disconnection switch with a contact opening distance of at least 3mm must be fitted on the mains supply.

Make sure that upline from the mains power supply there is a residual current circuit breaker that trips at no more than 0.03A and overcurrent cutout upstream of the electrical system in accordance with best practices and in compliance with applicable regulations.

When requested, connect the automation to an effective earthing system (⊕) that complies with current safety standards.

During installation, maintenance and repair operations, cut off the power supply before opening the cover to access the electrical parts.

The electronic parts must be handled using earthed antistatic conductive arms.

Only use original spare parts for repairing or replacing products.

The installer must supply all information concerning the automatic, manual and emergency operation of the motorised door or gate, and must provide the user with the operating instructions.

The packaging materials (plastic, polystyrene, etc.) should not be discarded in the environment or left within reach of children, as they are a potential source of danger.

Dispose of and recycle the packing components in accordance with the standards in force.

These instructions must be kept and forwarded to all possible future users of the system.

Declaration of Conformity

I the undersigned, as acting legal representative of the manufacturer:

Roger Technology - Via Botticelli 8, 31021 Bonisiolo di Mogliano V.to (TV)

hereby DECLARE that the appliance described hereafter:

Description: Automation for overhead doors

Model: serie BR41

Is conformant with the legal requisites of the following directives:

- Directive **2004/108/EC** (EMC Directive) and subsequent amendments;
- Directive **2006/95/EC** (Low Voltage Directive) and subsequent amendments;

and that all the standards and/or technical requirements indicated as follows have been applied:

EN 61000-6-3

EN 61000-6-2

EN 60335-1

EN 60335-2-103

Last two figures of year in which marking was applied **CE 15**.

Place: Mogliano V.to

Date: 30-10-2015

Signature



Allgemeine Sicherheitshinweise

Die Nichteinhaltung der in dieser Gebrauchsanleitung enthaltenen Informationen kann Verletzungen oder Schäden am Gerät verursachen.

Das vorliegende Installationshandbuch ist ausschließlich für das Fachpersonal bestimmt.

ROGER TECHNOLOGY lehnt jede Haftung für Schäden, die durch unsachgemäßen oder nicht bestimmungsgemäßen, den Angaben dieses Handbuchs nicht entsprechenden Gebrauch verursacht werden, ab.

Die Montage, die elektrischen Anschlüsse und Einstellungen sind fachgerecht und unter Beachtung der Montageanweisung durch qualifiziertes Personal auszuführen.

Lesen Sie die Anleitungen vor der Montage des Produktes aufmerksam durch. Eine fehlerhafte Montage kann zu Verletzungen und Sachschäden führen.

Vor Beginn der Montage ist der einwandfreie Zustand des Produkts zu überprüfen: im Zweifelsfall das Gerät nicht benutzen und sich ausschließlich an qualifiziertes Fachpersonal wenden.

In explosionsgefährdeten Bereichen darf das Produkt nicht eingebaut werden: Entzündbare Gase oder Rauch stellen eine ernsthafte Sicherheitsgefährdung dar.

Nehmen Sie vor der Montage des Antriebs alle Veränderungen an der Struktur für die lichten Sicherheitsräume und den Schutz bzw. die Abtrennung aller Quetsch-, Scher-, Einzieh- und allgemeiner Gefahrenstellen vor.

Es ist sicherzustellen, dass die tragende Struktur die erforderlichen Voraussetzungen an Festigkeit und Stabilität erfüllt.

ROGER TECHNOLOGY schließt eine Haftungsübernahme im Falle der Nichtbeachtung der Montageanweisung bei der Fertigung der zu motorisierenden Türprofile aus.

Beachten Sie bei der Montage der Sicherheitseinrichtungen (Lichtschränke, Kontaktleisten, Not-Stopp etc.) unbedingt die geltenden Normen und Richtlinien, die Montageanweisung, die Montageumgebung, die Betriebslogik des Systems und die von der motorisierten Tür oder Tor entwickelten Kräfte.

Die Sicherheitseinrichtungen dienen dem Schutz vor Quetsch-, Scher-, Einzieh- und sonstigen Gefahrenbereichen der motorisierten Tür oder des motorisierten Tors nach Montage des Antriebs.

ROGER TECHNOLOGY lehnt jede Haftung für die Montage von sicherheits- und betriebstechnisch ungeeigneten Bauteilen ab.

Zur Erkennung der Gefahrenbereiche sind die vorgeschriebenen Hinweisschilder anzubringen.

Bei jeder Installation müssen die Identifikationsdaten der motorisierten Tür oder des Tors an sichtbarer Stelle angebracht werden.

Am Versorgungsnetz einen allpoligen Schalter/Trennschalter mit Öffnungsabstand der Kontakte von mindestens 3 mm einbauen.

Stellen Sie sicher, dass der Stromversorgung ein Differentialschalter mit einer Eingriffsschwelle von nicht mehr als 0,03 A vorgeschaltet ist, der den geltenden Normen entspricht.

Falls vorgeschrieben, den Antrieb an eine wirksame und den Sicherheitsnormen entsprechende Erdungsanlage \oplus anschließen.

Unterbrechen Sie während der Montage-, Wartungs- oder Reparaturarbeiten die Stromzufuhr, bevor Sie den Deckel für den Zugang zu den elektrischen Geräten öffnen.

Eingriffe an den elektronischen Geräten dürfen nur mit antistatischem geerdeten Armschutz vorgenommen werden.

Bei Reparaturen oder Austausch der Produkte dürfen ausschließlich Original-Ersatzteile verwendet werden.

Der Monteur ist verpflichtet, dem Betreiber der Anlage alle erforderlichen Informationen zum automatischen und manuellen Betrieb, sowie dem Notbetrieb der motorisierten Tür oder des motorisierten Tors zu liefern und die Betriebsanleitung auszuhändigen.

Die Verpackungsmaterialien (Kunststoff, Polystyrol usw.) müssen sachgemäß entsorgt werden und dürfen nicht in Kinderhände gelangen, da sie eine Gefahrenquelle darstellen können.

Die Verpackungskomponenten sind gemäß der geltenden Vorschriften zu entsorgen und zu recyceln.

Die Hinweise sind sicher aufzubewahren und auch allen weiteren Benutzern der Anlage zur Verfügung zu stellen.

Konformitätserklärung

Der Unterzeichnende, in Vertretung des Herstellers:

Roger Technology – Via Botticelli 8, 31021 Bonisiolo di Mogliano V.to (TV)

ERKLÄRT, dass das nachfolgend beschriebene Gerät:

Beschreibung: Automatisierung für Schwingtore

Modell: Serie BR41

mit den gesetzlichen Bestimmungen übereinstimmt, die folgende Richtlinien umsetzen:

- Richtlinie **2004/108/EC** (EMV-Richtlinie) und darauf folgende Abänderungen
- Richtlinie **2006/95/EC** (Niederspannungsrichtlinie) und darauf folgende Abänderungen

und dass alle im Folgenden aufgeführten Normen und/oder technischen Spezifikationen eingehalten wurden:

EN 61000-6-3

EN 61000-6-2

EN 60335-1

EN 60335-2-103

Die beiden letzten Ziffern des Jahres, in dem die CE Kennzeichnung angebracht wurde 15.

Ort: Mogliano V.to

Datum: 30-10-2015

Unterschrift



Consignes générales de sécurité

 **Le non-respect des informations contenues dans le présent manuel peut donner lieu à des accidents personnels ou à des endommagements de l'appareil.**

Le présent manuel d'installation s'adresse uniquement à un personnel qualifié.

ROGER TECHNOLOGY décline toute responsabilité dérivant d'une utilisation impropre ou différente de celle pour laquelle l'installation est destinée et indiquée dans le présent manuel.

L'installation, les raccordements électriques et les réglages doivent être effectués par un personnel qualifié selon les règles de la bonne technique et conformément aux normes en vigueur.

Lire les instructions avec beaucoup d'attention avant d'installer le produit. Une mauvaise installation peut être source de danger.

Avant de commencer l'installation contrôler l'intégrité du produit: en cas de doute, ne pas utiliser l'appareil et s'adresser exclusivement à du personnel professionnellement qualifié.

Ne jamais installer le produit dans un milieu de travail ou une atmosphère explosive : la présence de gaz ou de fumées inflammables représente un grave danger pour la sécurité.

Avant d'installer la motorisation, effectuer toutes les modifications structurelles nécessaires à l'installation des dispositifs de sécurité, à la protection et à la séparation de toutes les zones avec risque d'écrasement, cisaillement entraînement et danger en général.

Contrôler si la structure existante est suffisamment solide et stable.

ROGER TECHNOLOGY n'est pas responsable de la non-observation des règles de la bonne technique en ce qui concerne la construction des portes et des portails à motoriser, ainsi que des déformations qui pourraient se produire lors de l'utilisation.

Les dispositifs de sécurité (cellules photoélectriques, bourrelets sensibles, arrêts d'urgence, etc.) doivent être installés en tenant en considération : les normes et les directives en vigueur, les critères de la bonne technique, le milieu où a lieu l'installation, la logique de fonctionnement du système et les forces développées par la porte ou le portail motorisé.


Les dispositifs de sécurité doivent protéger toutes les zones éventuelles des risques d'écrasement, cisaillement, entraînement et danger en général de la porte ou du portail motorisé.

ROGER TECHNOLOGY décline toute responsabilité pour toute installation de composants incompatibles du point de vue de la sécurité et du bon fonctionnement.

Appliquer les signalisations prévues par les normes en vigueur pour indiquer les zones dangereuses. Chaque installation doit indiquer de manière visible les données d'identification de la porte ou du portail motorisé.

Prévoir sur le réseau d'alimentation un interrupteur ou un dispositif de coupure omnipolaire avec distance d'ouverture des contacts égale ou supérieure à 3 mm.

Vérifier s'il y a en amont du réseau d'alimentation un disjoncteur dont le seuil ne dépasse pas 0,03A et une protection contre la surintensité adéquats sont installés en amont de l'installation électrique, selon les règles de la bonne technique et conformément aux normes en vigueur.

Si nécessaire, raccorder l'automatisme à une installation efficace de mise à la terre  exécutée conformément aux normes de sécurité en vigueur.

Durant les interventions d'installation, entretien et réparation, couper l'alimentation avant d'ouvrir le couvercle pour accéder aux pièces électriques. Pour la manipulation des pièces électriques porter des bracelets conducteurs antistatiques reliés à terre.

Pour l'éventuelle réparation ou remplacement des produits seules des pièces de rechange originales devront être utilisées.

L'installateur doit fournir à l'utilisateur toutes les informations relatives au fonctionnement automatique, manuel et d'urgence de la porte ou du portail motorisés, de même que le mode d'emploi de l'installation.

Les matériaux qui composent l'emballage (plastique, polystyrène, etc.) ne doivent pas être abandonnés dans la nature ni laissés à la portée des enfants car ils représentent des risques de danger.

Éliminer et recycler les éléments de l'emballage selon les dispositions de la réglementation en vigueur.

Il est indispensable de conserver ces instructions et de les transmettre à d'autres utilisateurs éventuels de ce système.

Déclaration de conformité

Je soussigné, représentant du constructeur ci dessous:

Roger Technology - Via Botticelli 8, 31021 Bonisiolo di Mogliano V.to (TV)

déclare que l'appareillage décrit :

Description: Automatisme pour portes basculantes

Modèle: série BR41

est conforme aux dispositions législatives qui transposent les directives suivantes :

- Directive **2004/108/EC** (Directive EMC) et amendements successifs
- Directive **2006/95/EC** (Directive Basse Tension) et amendements successifs

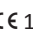
et qu'ont été appliquées toutes les normes et/ou spécifications indiquées ci-après :

EN 61000-6-3

EN 61000-6-2

EN 60335-1

EN 60335-2-103

deux derniers numéros de l'année où a été affiché le marquage  15.

Lieu: Mogliano V.to

Date: 30-10-2015

Signature



Advertencias generales

El incumplimiento de las instrucciones contenidas en este manual puede ocasionar accidentes personales o daños en el aparato.

Este manual de instalación está exclusivamente dirigido a personal cualificado.

ROGER TECHNOLOGY declina cualquier responsabilidad que deriva de un uso inoportuno o distinto al que se ha destinado e indicado en el presente manual.

La instalación, las conexiones eléctricas y las regulaciones deben ser efectuadas por personal cualificado aplicando la buena técnica y respetando la normativa vigente.

Lea detenidamente las instrucciones antes de comenzar la instalación del producto. Una instalación incorrecta puede ser causa de peligro.

Antes de proceder con la instalación, compruebe que el producto se encuentra en perfectas condiciones.

No instale el producto en ambientes ni atmósferas explosivas: la presencia de gases o humos inflamables constituye un grave peligro para la seguridad.

Antes de instalar el dispositivo, haga todos los cambios necesarios en la estructura, de modo que se puedan respetar las distancias de seguridad y proteger o aislar todas las zonas de aplastamiento, cizallado, traslado o de peligro en general.

Compruebe que la estructura existente cumple los requisitos de resistencia y estabilidad.

ROGER TECHNOLOGY no se hace responsable de la falta de rigor a la hora de construir con buena técnica las puertas donde van a instalarse los dispositivos, como tampoco de las deformaciones que puedan producirse con el uso de los mismos.

Los dispositivos de seguridad (fotocélulas, costas sensibles, paradas de emergencia, etc.) deben instalarse teniendo en cuenta: las normativas y directivas vigentes, rigor en la buena técnica, el lugar de instalación, la lógica de funcionamiento del sistema y las fuerzas creadas por la puerta o la cancela motorizadas.


Los dispositivos de seguridad deben proteger las posibles zonas de aplastamiento, cizallado, traslado y peligro en general de la puerta o la cancela motorizadas.

ROGER TECHNOLOGY declina toda responsabilidad derivada de la instalación de componentes incompatibles con la seguridad y el buen funcionamiento del aparato. Utilice los dispositivos de señalización prescritos por las normas vigentes para determinar las zonas de peligro.

Toda instalación debe dejar a la vista los datos de identificación de la puerta o la cancela motorizadas.

Monte un interruptor/seccionador omnipolar con distancia de apertura de los contactos igual o superior a 3 mm en la red de alimentación eléctrica.

Comprobar que en el origen de la red de alimentación, haya un interruptor diferencial con umbral no superior a 0,03 A y una protección de sobrecorriente adecuados, de conformidad con las prácticas de la buena técnica y las normativas vigentes.

Cuando sea necesario, conecte la puerta o las cancelas motorizadas a una toma de tierra eficaz  realizada siguiendo las normas de seguridad vigentes.

Durante las operaciones de instalación, mantenimiento y reparación, desactive la alimentación antes de abrir la tapa de acceso a los componentes eléctricos.

Los componentes eléctricos solo deben manipularse utilizando manguitos conductivos antiestáticos conectados a tierra.

Utilice solo recambios originales para la reparación o la sustitución de los productos.

El instalador debe facilitar toda la información relativa al funcionamiento automático, manual y de emergencia de la puerta o cancela motorizadas, y entregar al usuario del sistema las instrucciones de uso.

El material del embalaje (plástico, poliestireno, etc.) no se debe tirar al medio ambiente y debe mantenerse fuera del alcance de los niños, porque es una potencial fuente de peligro.

Eliminar y reciclar los elementos del embalaje según las disposiciones de las normas vigentes.

Conservar estas instrucciones y entregarlas a futuros usuarios.

Declaración de Conformidad

El abajo firmante representa al fabricante siguiente:

Roger Technology - Via Botticelli 8, 31021 Bonisiolo di Mogliano V.to (TV)

DECLARA que el equipo descrito a continuación:

Descripción: Automatismos para puertas basculantes

Modelo: serie BR41

Es conforme a las disposiciones legislativas que transponen las directivas siguientes:

Es conforme a las disposiciones legislativas que transcriben las siguientes directivas:

- Directiva **2004/108/EC** (Directiva EMC) y sucesivas modificaciones
- Directiva **2006/95/EC** (Directiva sobre Baja Tensión) y sucesivas modificaciones

Y que se han aplicado todas las normas y las especificaciones técnicas que se indican a continuación:

EN 61000-6-3

EN 61000-6-2

EN 60335-1

EN 60335-2-103

Las últimas dos cifras del año en que se ha efectuado el marcado C€ 15.

Lugar: Mogliano V.to

Fecha: 30-10-2015

Firma



Advertências gerais

A não observância das informações contidas no presente manual podem causar acidentes pessoais ou danos no aparelho.

O presente manual de instalação é dirigido exclusivamente a pessoal especializado.

ROGER TECHNOLOGY declina qualquer responsabilidade derivada de um uso impróprio ou diferente daquele para o qual é destinado e indicado neste manual.

A instalação, as ligações elétricas e as regulações devem ser efetuadas por pessoal qualificado na observância da Boa Técnica e em respeito das normas vigentes.

Ler atentamente as instruções antes de iniciar a instalação do produto. Uma instalação errada pode ser fonte de perigo.

Antes de iniciar a instalação, verificar a integridade do produto: em caso de dúvida, não utilizar o aparelho e dirigir-se exclusivamente a pessoal qualificado profissionalmente.

Não instalar o produto em ambiente e atmosfera explosivos: presença de gases ou fumos inflamáveis constituem um grave perigo para a segurança. Antes de instalar a motorização, efetue todas as modificações estruturais relativas à realização dos dispositivos de segurança e a proteção ou isolamento de todas as áreas de esmagamento, corte, transporte e de perigo em geral.

Verifique se a estrutura existente tem os necessários requisitos de robustez e estabilidade.

ROGER TECHNOLOGY não é responsável da não observância da Boa Técnica na fabricação dos infixos a motorizar, e também das deformações que devessem intervir no uso.

Os dispositivos de segurança (fotocélulas, suportes de borracha sensíveis, paragem de emergência, etc.) devem ser instalados levando em consideração: as normas e as directrizes em vigor, os critérios da Boa Técnica, o ambiente de instalação, a lógica de funcionamento do sistema e as forças desenvolvidas pela porta ou portão motorizados.

Os dispositivos de segurança devem proteger as eventuais áreas de esmagamento, corte, transporte e de perigo em geral, da porta ou portão motorizados.

ROGER TECHNOLOGY declina qualquer responsabilidade sempre que sejam instalados componentes incompatíveis aos fins da segurança e do bom funcionamento.

Aplique as sinalizações previstas pelas normas vigentes para localizar as zonas perigosas.

Cada instalação deve haver visível a indicação dos dados identificativos da porta ou portão motorizados.

Prever na rede de alimentação um interruptor ou um seccionador unipolar com distância de abertura dos contatos igual ou superior a 3 mm.

Verificar que, a montante da instalação elétrica, haja um interruptor diferencial com limiar 0,03 A e uma proteção de sobrecarga de acordo com critérios da Boa Técnica e em conformidade com as normas em vigor.

Quando requerido, ligar o automatismo a um apropriado sistema de colocação a terra (⊕) realizado em conformidade com as normas de segurança vigentes.

Durante as intervenções de instalação, manutenção e reparação, desligar a alimentação antes de abrir a tampa para ter acesso às partes elétricas.

A manipulação das partes eletrónicas deve ser efetuada equipando-se de abraçadeiras condutivas antiestáticas ligadas a terra.

Para a eventual reparação ou a substituição dos produtos deverão ser utilizadas exclusivamente peças de reposição originais.

O instalador deve fornecer todas as informações relativas ao funcionamento automático, manual e de emergência da porta ou portão motorizados, e entregar ao utilizador do sistema nas instruções de uso.

Os materiais da embalagem (plástico, poliestireno, etc.) não devem ser abandonados no ambiente e não devem ser deixados ao alcance de crianças porque são fontes potenciais de perigo.

Elimine e recicle os componentes da embalagem segundo as disposições das normas vigentes.

Estes instrução deve ser mantida e deve ser remetida a todo possível usuário futuro do sistema.

Declaração de conformidade

O abaixo-assinado, representante do seguinte fabricante:

Roger Technology - Via Botticelli 8, 31021 Bonisiolo di Mogliano V.to (TV)

DECLARA que o aparelho descrito em seguida:

Descrição: Automações para portas basculantes

Modelo: série BR41

Está em conformidade com as disposições de lei que transpõem as seguintes diretivas:

- Directiva **2004/108/EC** (Directiva EMC) e subsequentes emendas
- Directiva **2006/95/EC** (Directiva de Baixa Tensão) e subsequentes emendas

E que foram aplicadas todas as normas e/ou especificações técnicas indicadas a seguir:

EN 61000-6-3

EN 61000-6-2

EN 60335-1

EN 60335-2-103

Últimos dois algarismos do ano em que foi fixada a marcação C€ 15.

Local: Mogliano V.to

Data: 30-10-2015

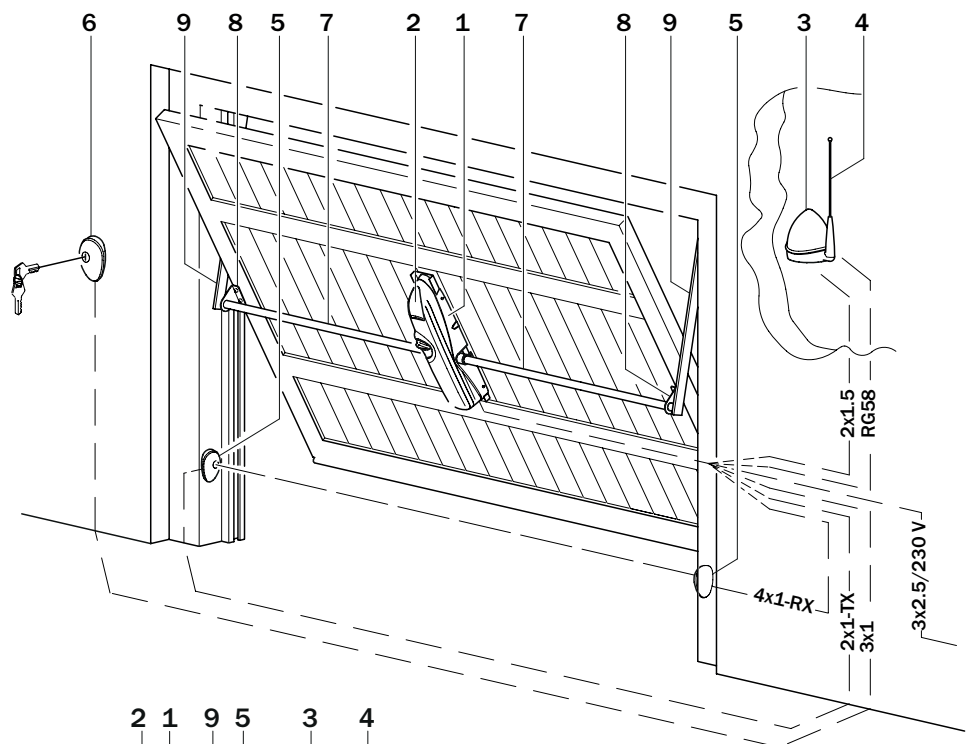
Assinatura



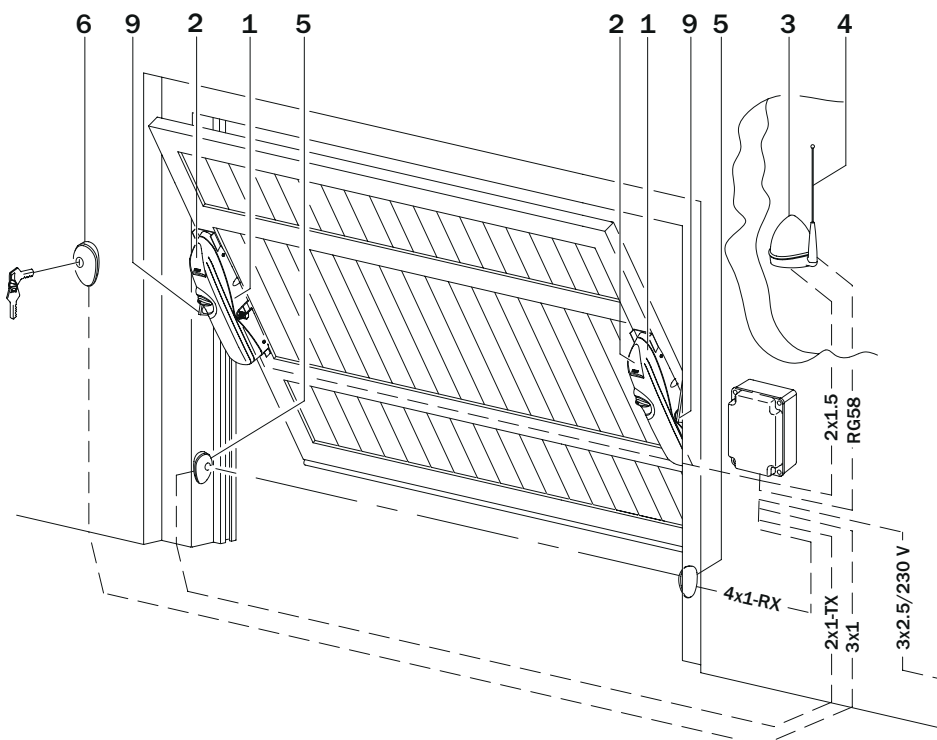
**IMPIANTO TIPO SERIE BR41 • STANDARD INSTALLATION BR41 RANGE • ANLAGETYP SERIE BR41 •
 INSTALLATION TYPE SÉRIE BR41 • INSTALACIÓN TIPO SERIE BR41 • SISTEMA DO TIPO SÉRIE BR41**

- 1) Automatismo BR41 • Automatism BR41 • Automatisierung BR41 • Automatisme BR41 • Automatismo BR41 • Automatismo BR41
- 2) Luce di cortesia • Courtesy light • Integriertes Licht • Lumière de courtoisie • Luz interior • Luz de cortesia
- 3) Lampeggiante • Flashing light • Blinkleuchte • Clignotant • Luz intermitente • Luz intermitente
- 4) Antenna • Antenna • Antenne • Antenne • Antena • Antena
- 5) Fotocellula • photocell • Lichtschränke • Cellule photoélectrique • Fotocélula • Fotocélula
- 6) Selettore a chiave • Key selector • Schlüsseltaster • Sélecteur à clé • Selector de llave • Selector de chave
- 7) Albero di trasmissione • Drive shaft • Antriebswelle • Arbre de transmission • Eje de transmisión • Eixo de transmissão
- 8) Staffa di supporto albero • Drive shaft support • Bügel Wellenbock • Etrier support arbre • Estribo de soporte del eje • Suporte do eixo
- 9) Braccio telescopico • Telescopic arm • Teleskoparm • Bras télescopique • Brazo telescópico • Braço telescópico

BR41/831



BR41/830



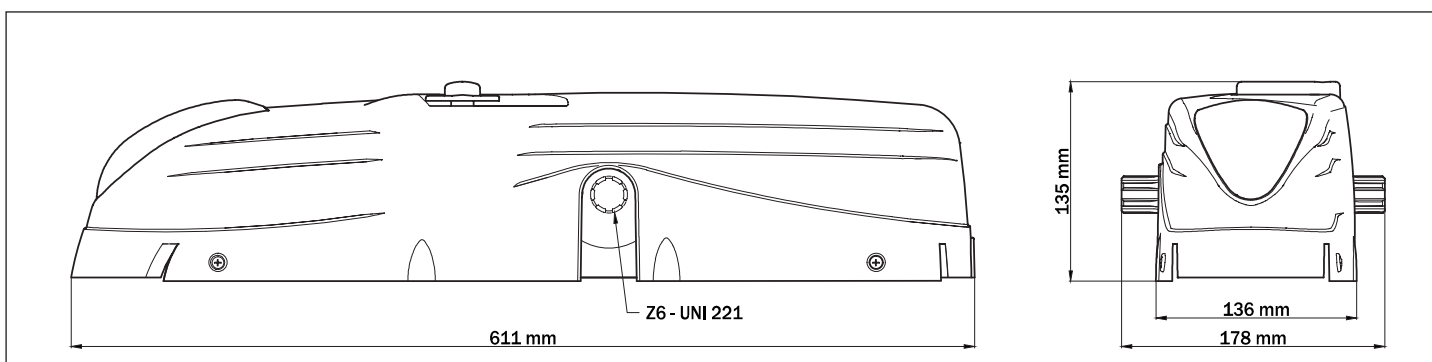
**MODELLI E CARATTERISTICHE • MODELS AND SPECIFICATIONS • MODELLE UND EIGENSCHAFTEN
• MODÈLES ET CARACTÉRISTIQUES • MODELOS Y CARACTERÍSTICAS • MODELOS E CARACTERÍSTICAS**

BR41/830	motoriduttore elettromeccanico BRUSHLESS a bassa tensione, ad uso super intensivo, per porte basculanti fino a 8 m. quadrati, senza elettronica, con finecorsa meccanico a microswitch, versione albero scanalato z6 UNI 221 • <i>Electromechanical BRUSHLESS motor, low voltage, super intensive use, for overhead doors up to 8 sq. m, without control unit, mechanical limit switch, version splined shaft z6 UNI 221</i> • Elektromechanischer Getriebemotor BRUSHLESS mit Niederspannung für eine extrem intensive Nutzung, für Schwingtore bis zu 8 qm, ohne Elektronik, mechanischem Laufbegrenzer mit Mikroschalter, Ausführung mit Keilwelle z6 UNI 221 Verbindung • <i>Motoréducteur électromécanique BRUSHLESS, à basse tension, à utiliser super intensif, pour portes basculantes jusqu'à 8m², ans électronique, fin de course mécanique à microrupteur, ersion arbre cannelé z6 UNI 221</i> • Motorreductor electromecánico BRUSHLESS, baja tensión, utilizar superintensivo, para puertas basculantes de hasta 8 m cuadrados, sin electrónica, final de carrera mecánico, versión eje estriado z6 UNI 221 • <i>Motorreductor electromecánico BRUSHLESS, baixa tensão, para utilizar super-intensivo, para portas basculantes de até 8 metros quadrados, sem electrónica, versão eixo estriadoz6 UNI 221.</i>
BR41/831	motoriduttore elettromeccanico BRUSHLESS a bassa tensione, ad uso super intensivo, per porte basculanti fino a 8 m. quadrati, con centrale incorporata B70/1B, con finecorsa meccanico a microswitch, versione albero scanalato z6 UNI 221 • <i>Electromechanical BRUSHLESS motor, low voltage, super intensive use, for overhead doors up to 8 sq. m, with incorporated control unit B70/1B, mechanical limit switch, version splined shaft z6 UNI 221</i> • Elektromechanischer Getriebemotor BRUSHLESS mit Niederspannung für eine extrem intensive Nutzung, für Schwingtore bis zu 8 qm, mit integrierter Steuerzentrale B70/1B, mechanischem Laufbegrenzer mit Mikroschalter, Ausführung mit Keilwelle z6 UNI 221 Verbindung • <i>Motoréducteur électromécanique BRUSHLESS, à basse tension, à utiliser super intensif, pour portes basculantes jusqu'à 8m², avec centrale incorporée B70/1B, fin de course mécanique à microrupteur, ersion arbre cannelé z6 UNI 221</i> • Motorreductor electromecánico BRUSHLESS, baja tensión, utilizar superintensivo, para puertas basculantes de hasta 8 m cuadrados, con central incorporada B70/1B, final de carrera mecánico, versión eje estriado z6 UNI 221 • <i>Motorreductor electromecánico BRUSHLESS, baixa tensão, para utilizar super-intensivo, para portas basculantes de até 8 metros quadrados, com central incorporada B70/1B, fim de curso mecânico, sem electrónica, versão eixo estriadoz6 UNI 221.</i>

**DATI TECNICI • TECHICAL DATA • TECHNISCHE DATEN • DONNEES TECHNIQUES
• DATOS TECNICOS • CARACTERÍSTICAS TÉCNICAS**

BR41		<i>BR41/831 - BR41/830</i>
TIPOLOGIA D'USO • USAGE TYPE • ART DER NUTZUNG • TYPE D'UTILISATION • TIPO DE USO • TIPO DE USO		RESIDENZIALE • RESIDENTIAL WOHN • RESIDENTIEL RESIDENCIAL • RESIDENCIAL
ALIMENTAZIONE • POWER SUPPLY • EINSPEISUNG • ALIMENTATION • ALIMENTACION • ALIMENTAÇÃO		
MOTORE BRUSHLESS • BRUSHLESS MOTOR • BRUSHLESS MOTOR • MOTOR BRUSHLESS • MOTOR BRUSHLESS • MOTOR BRUSHLESS	V	24
POTENZA NONIMALE • RATED POWER • NENNLEISTUNG • PUISSANCE NOMINALE • POTENCIA NOMINAL • POTÊNCIA NOMINAL	W	150
INTERMITTENZA • JOGGING • AUSSETZENDER BETRIEB • INTERMITTENCE • INTERMITENCIA • INTERMITÊNCIA		USO INTENSIVO • INTENSIVE USE INTENSIVE NUTZUNG • UTILISATION INTENSIVE • USO INTENSIVO USO INTENSIVO
TEMPERATURA DI ESERCIZIO • WORKING TEMPERATURE • BETRIEBSTEMPERATUR • TEMPERATURE DE SERVICE • TEMPERATURA DE FUNCIONAMIENTO • TEMPERATURA DE FUNCIONAMENTO	°C	-20 +55
GRADO DI PROTEZIONE • PROTECTION RATING • SCHUTZGRAD • DEGRE DE PROTECTION • GRADO DE PROTECCION • GRAU DE PROTECÇÃO	IP	40
PESO OPERATORE • OPERATOR WEIGHT • ANTRIEBSGEWICHT • POIDS OPERATEUR • PESO DEL OPERADOR • PESO DO OPERADOR	kg	7,2
TEMPO APERTURA PER 90° • 90° OPENING TIME • ÖFFNUNGSZEIT FÜR 90° • TEMPS OUVERTURE POUR 90° • TIEMPO PARA APERTURA DE 90° • TEMPO DE ABERTURA PARA 90°	s	REGOLABILE • ADJUSTABLE EINSTELLBAR • RÉGLABLE AJUSTABLE • AJUSTÁVEL
VELOCITA' • WORKING SPEED • GESCHWINDIGKEIT DER TORBEWEGUNG • VITESSE DE MANOEUVRE • VELOCIDAD DE MANIOBRA • VELOCIDADE DE MANOBRA	cm/s	REGOLABILE • ADJUSTABLE EINSTELLBAR • RÉGLABLE AJUSTABLE • AJUSTÁVEL
SPINTA • TRUST • SCHUB • POUSSEE • EMPUJE • IMPULSO	Nm	50÷380
CICLI DI MANOVRA GIORNO (APERTURA/CHIUSURA - 24 ORE NON STOP) • OPERATING CYCLES PER DAY (OPENING/CLOSING - 24 HOURS NO STOP) • BETRIEBSZYKLEN PRO TAG (ÖFFNEN/ SCHLIESSEN - 24 STUNDEN NON-STOP) • CYCLES DE FONCTIONNEMENT PAR JOUR (OUVERTURE / FERMETURE 24 HEURES SANS ARRÊT) • CICLOS DE MANIOBRA POR DÍA (APERTURA/ CIERRE - 24 HORAS SIN PARAR) • CICLOS DE MANOBRA POR DÍAS (ABERTURA/ENCERRAMENTO - 24 HORAS NON-STOP)	n°	800
TIPOLOGIA ALBERO D'USCITA • TYPE OUTPUT SHAFT • TYP AUSGANGSWELLE • TYPE ARBRE DE SORTIE • TIPO EJE DE SALIDA • TIPO DE EIXO DE SAÍDA		ALBERO SCANALATO Z6 UNI 221 SPLINED SHAFT Z6 UNI 221 KEILWELLE Z6 UNI 221 ARBRE CANNELÉZ6 UNI 221 EJE ESTRIADO Z6 UNI 221 EIXO ESTRIADOZ6 UNI 221

**MISURE DI INGOMBRO • EXTERNAL DIMENSIONS • AUSSENMASSE
• DIMENSIONS D'ENCOMBREMENT • DIMENSIONES TOTALES • DIMENSÕES**



VERIFICHE PRELIMINARI PRIMA DI INSTALLARE • PRELIMINARY CHECKS PRIOR TO INSTALLATION • VOR DER INSTALLATION DURCHZUFÜHRENDE KONTROLLEN • CONTRÔLES PRÉLIMINAIRES AVANT L'INSTALLATION • CONTROLES PREVIOS ANTES DE LA INSTALACIÓN • CONTROLOS PRELIMINARES ANTES DA INSTALAÇÃO

IT

VERIFICHE PRELIMINARI PRIMA DI INSTALLARE

Controllare che il portone abbia i requisiti necessari per essere automatizzato:

- 1- La struttura del portone sia solida ed appropriata.
- 2- Le carrucole o cerniere siano in buono stato e ben ingrassate.
- 3- Il movimento manuale sia fluido e regolare per tutta la sua corsa senza inceppamenti.

ESEMPIO DI APPLICAZIONE STANDARD CON MOTORE IN CENTRO DELLA PORTA E BRACCI TELESCOPICI DRITTI

Misurare lo spazio utile tra il braccio della porta e il carter della porta **Fig.1**.
Se questa misura è superiore di 15 mm è possibile montare i bracci telescopici dritti standard.
Se è inferiore ai 15 mm montare i bracci telescopici curvi optional (per il montaggio fare riferimento alle istruzioni specifiche).

EN

PRELIMINARY CHECKS PRIOR TO INSTALLATION

Check that the door has the necessary requirements to be automated:

- 1- The door structure must be solid and suitable.
- 2- The pulleys or hinges must be in good condition and well greased.
- 3- Manual movement must be smooth and regular without sticking at any point.

EXAMPLE OF STANDARD APPLICATION WITH MOTOR IN THE CENTRE OF THE DOOR AND STRAIGHT TELESCOPIC ARMS

Measure the useful space between the door arm and the door surround **Fig.1**.
If this measurement exceeds 15 mm the standard straight telescopic arms may be mounted.
If it is less than 15 mm, mount the optional curved telescopic arms (for installation, refer to the specific instructions).

DE

VOR DER INSTALLATION DURCHZUFÜHRENDE KONTROLLEN

Sicherstellen, dass die Tür die erforderlichen Voraussetzungen für eine Automatisierung erfüllt:

- 1- Die Türstruktur ist robust und geeignet.
- 2- Die Laufrollen und Beschläge müssen in gutem Zustand und gut gefettet sein.
- 3- Die manuelle Bewegung des Tors läuft den gesamten Fahrweg über ungehindert leicht und regelmäßig.

BEISPIEL EINER STANDARD-ANWENDUNG MIT MOTOR IN DER MITTE DES TORS UND GERADEN TELESKOPARMEN.

Den Nutzraum zwischen Torarm und Torrahmen messen (**Abb. 1**).
Wenn dieses Maß mehr als 15 mm beträgt, können die geraden Standard-Teleskoparme montiert werden.
Wenn dieses Maß weniger als 15 mm beträgt, müssen die gebogenen Spezial-Teleskoparme montiert werden (bezüglich der Montage, die spezifischen Anleitungen beachten).

FR

CONTRÔLES PRÉLIMINAIRES AVANT L'INSTALLATION

S'assurer que la porte possède les caractéristiques requises pour être automatisé:

- 1- Structure de la porte solide et appropriée.
- 2- Les poulies et les charnières sont en bon état et bien huilées.
- 3- Mouvement manuel fluide et régulier sur toute la course sans à-coups.

EXEMPLE D'APPLICATION STANDARD AVEC MOTEUR AU CENTRE DE LA PORTE ET BRAS TELESCOPIQUES DROITS

Mesurer l'espace utile entre le bras et le carter de la porte **Fig.1**.
Si la dimension obtenue est de plus de 15 mm, des bras télescopiques standards droits peuvent être montés.
Si elle est de moins de 15 mm, il est nécessaire de monter des bras coudés en option (pour le montage se référer aux instructions spécifiques).

ES

CONTROLES PREVIOS ANTES DE LA INSTALACIÓN

Controle que la puerta tenga los requisitos necesarios para ser automatizada:

- 1- La estructura de la puerta sea sólida y apropiada.
- 2- Las poleas o bisagras deben estar buen estado y bien engrasadas.
- 3- El movimiento manual sea fluido y correcto por toda su carrera, sin obstrucciones.

EJEMPLO DE APLICACION ESTANDAR CON MOTOR EN EL CENTRO DE LA PUERTA Y BRAZOS TELESCOPICOS RECTOS

Mida el espacio útil entre el brazo y el cárter de la puerta (**Fig. 1**).
Si esta medida es superior a 15 mm, será posible montar los brazos telescópicos rectos standard.
Si es inferior a los 15 mm, se montarán los brazos telescópicos curvos opcionales (para el montaje, se remite a las instrucciones específicas).

PT

CONTROLOS PRELIMINARES ANTES DA INSTALAÇÃO

Controle se a porta possui os requisitos necessários para ser automatizado:

- 1- a estrutura do porta deve ser sólida e apropriada.
- 2- As polias ou dobradiças estejam em bom estado e bem lubrificadas.
- 3- o movimento manual deve ser fluido e regular em todo o seu curso sem impedimentos.

EXEMPLO DE APLICAÇÃO STANDARD COM MOTOR NO CENTRO DA PORTA E BRAÇOS TELESCÓPICOS DIREITOS

Meça o espaço útil entre o braço da porta e o cárter da porta (**Fig. 1**).
Se esta medida for superior a 15 mm, é possível montar os braços telescópicos direitos standards.
Se for inferior a 15 mm, monte os braços telescópicos curvos opcionais (para a montagem, consulte as respectivas instruções).

MESSA IN POSA DELLA BASE DI FISSAGGIO E RINVII LATERALI

• INSTALLATION OF THE MOUNTING PLATE AND SIDE TRANSMISSION SUPPORTS • ANBRINGUNG DER BEFESTIGUNGS-GRUNDPLATTE UND DER SEITLICHEN VORGELEGE • POSE DE LA BASE DE FIXATION ET DES SUPPORTS LATÉRAUX • COLOCACION DE LA BASE DE FIJACION Y DE LAS TRANSMISIONES LATERALES • INSTALAÇÃO DA BASE DE FIXAÇÃO E TRANSMISSÕES LATÉRAIS

IT MESSA IN POSA DELLA BASE DI FISSAGGIO E RINVII LATERALI

Verificare la misura e la predisposizione dei traversi orizzontali per il fissaggio della base, eventualmente utilizzare la base lunga 2 mt. (accessorio).

A porta chiusa posizionare e fissare con viti sui traversi orizzontali la base di fissaggio, al centro della porta con la freccia rivolta verso l'alto, far coincidere il foro (E) a 100/150 mm più in basso rispetto all'asse di rotazione della porta.

Nello stesso asse del foro (E) ai due estremi della porta in coincidenza dei montanti laterali fissare i due rinvii (Fig.1).

EN INSTALLATION OF THE MOUNTING PLATE AND SIDE TRANSMISSION SUPPORTS

Check the measurement and the arrangement of the horizontal rails for fixing the mounting plate; if necessary use the 2 m long plate (accessory).

With the door closed, use screws to position the mounting plate, with the arrow pointing upwards, on the horizontal rails in the centre of the door; ensure that the hole (E) is 100/150 mm lower than the axis of rotation of the door and then tighten the screws.

Fix the two side transmission supports on the posts at the two sides of the door on the same axis as the hole (E) (Fig.1).

DE ANBRINGUNG DER BEFESTIGUNGS-GRUNDPLATTE UND DER SEITLICHEN VORGELEGE

Die Abmessungen und die Vorbereitung der horizontalen Traversen zur Befestigung der Grundplatte kontrollieren. Gegebenenfalls die lange 2 m-Grundplatte verwenden (Zubehör).

Bei geschlossenem Tor, in der Mitte desselben die Befestigungsgrundplatte mit nach oben gerichtetem Pfeil auf den Traversen positionieren und festschrauben. Die Bohrung (E) muss 100/150 mm niedriger als die Rotationsachse des Tors liegen.

Auf der gleichen Achse der Bohrung (E), an den beiden Enden des Tors, auf Höhe der seitlichen Steher, die beiden Vorgelege befestigen (Abb. 1).

FR POSE DE LA BASE DE FIXATION ET DES SUPPORTS LATÉRAUX

Pour la pose de la base, s'assurer que les traverses horizontales soient bien installées et contrôler leurs dimensions. Utiliser éventuellement une base de 2 m (accessoire).

Avec la porte fermée, positionner et visser au centre de la porte, avec la flèche tournée vers le haut, la base de fixation sur les traverses horizontales. S'assurer que le trou (E) se trouve 100/150 mm plus bas par rapport à l'axe de rotation de la porte.

Fixer les deux supports dans le même axe du trou (E) aux deux extrémités de la porte, au niveau des montants latéraux (Fig.1).

ES COLOCACION DE LA BASE DE FIJACION Y DE LAS TRANSMISIONES LATÉRALES

Controle la medida y la predisposición de los travesaños horizontales para la fijación de la base; eventualmente, utilice la base de 2 m de largo (accesorio).

Con la puerta cerrada, coloque y fije, con tornillos, la base de fijación, con las flechas hacia arriba, en los travesaños horizontales situados en la parte central de la puerta; asegúrese de que el agujero (E) se encuentre 100/150 mm más abajo respecto al eje de rotación de la puerta.

En el mismo eje que el agujero (E), en los dos extremos de la puerta, coincidiendo con los montantes laterales, fije las dos transmisiones (Fig. 1).

PT INSTALAÇÃO DA BASE DE FIXAÇÃO E TRANSMISSÕES LATÉRAIS

Verifique a medida e a predisposição das travessas horizontais para a fixação da base, eventualmente utilize a base de 2 metros de comprimento (opcional).

Com a porta fechada, posicione e fixe, com parafusos nas travessas horizontais, a base de fixação no centro da porta com a seta girada para cima, faça com que o orifício (E) fique 100/150 mm mais baixo que o eixo de rotação da porta.

No mesmo eixo do orifício (E), nas duas extremidades da porta junto aos montantes laterais, fixe as duas transmissões (Fig. 1).

BR41/831

BR41/830

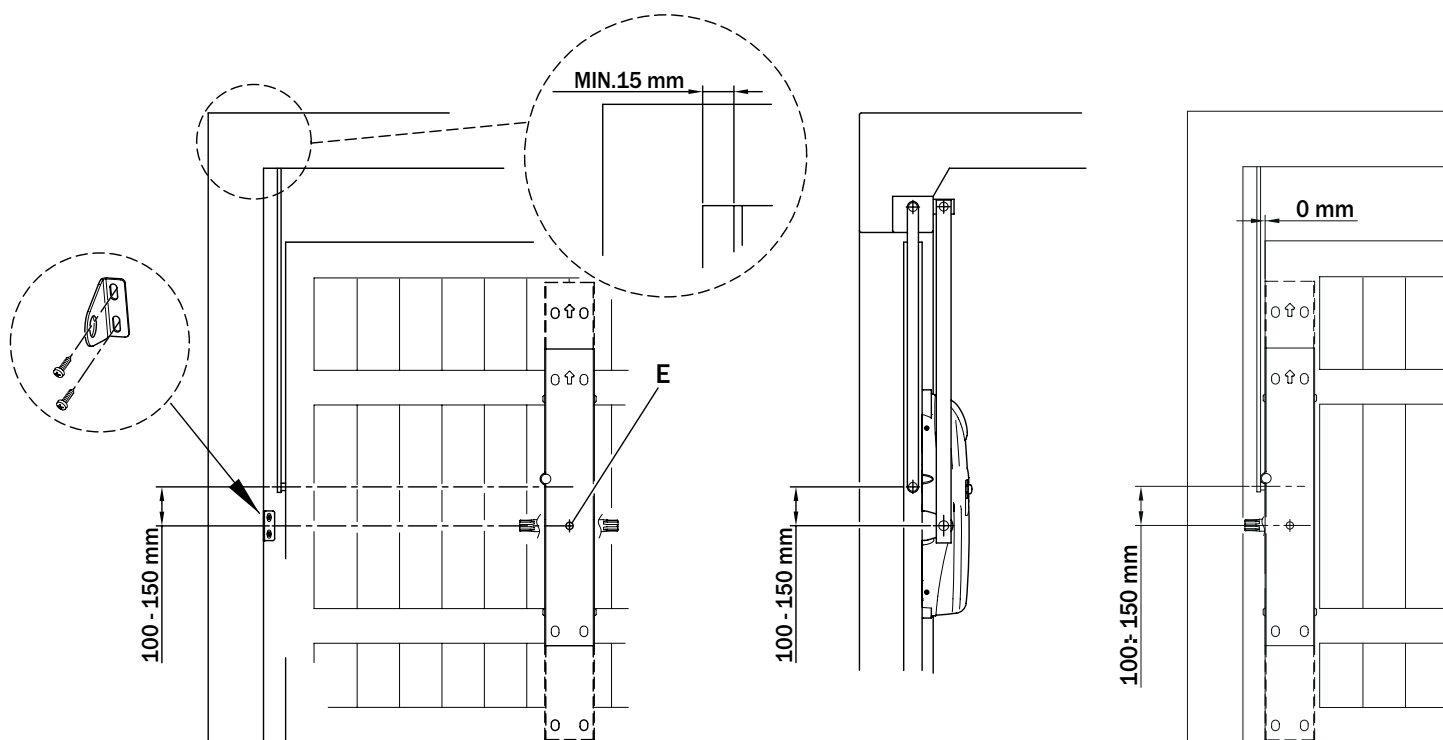


Fig. 1

MONTAGGIO BRACCI TELESCOPICI DIRITTI • INSTALLATION OF THE STRAIGHT TELESCOPIC ARMS
• MONTAGE DER GERADEN TELESKOPARME • MONTAGE BRAS TELESCOPIQUES DROITS • MONTAJE DE LOS BRAZOS TELESCOPICOS RECTOS • MONTAGEM DOS BRAÇOS TELESCÓPICOS DIREITOS

IT MONTAGGIO BRACCI TELESCOPICI DIRITTI

Saldare o fissare le staffe al telaio il più vicino possibile al braccio della porta (Fig.2).

Alzare completamente la porta, misurare la quota C (Fig.3), tagliare il tubo e il braccio alla misura "C" -30 mm.

Fissare i tubi telescopici alle staffe con la vite e il dado (Fig.4).

EN INSTALLATION OF THE STRAIGHT TELESCOPIC ARMS

Weld or fix the brackets to the frame as close as possible to the door arm (fig.2).

Fully raise the door, measure the distance C (fig.3), then cut the tube and the arm to measure "C" -30 mm.

Secure the telescopic tubes to the brackets using screws and nuts (fig.4)

DE MONTAGE DER GERADEN TELESKOPARME

Die Bügel möglichst nah am Arm des Tors an den Rahmen schweißen oder befestigen (Abb. 2).

Die Tür vollständig anheben, Höhe C messen (Abb. 3) und das Rohr und den Arm nach dem Maß "C" -30 mm abschneiden.

Die Teleskoparme mit Schraube und Mutter an die Bügel schrauben (Abb. 4).

FR MONTAGE BRAS TELESCOPIQUES DROITS

Souder et fixer les étriers au châssis, le plus près possible du bras de la porte (fig.2).

Soulever complètement la porte, mesurer la cote C (fig.3), couper le tube et le bras à la dimension requise "C" -30 mm.

Fixer les tubes télescopiques aux étriers avec les vis et l'écrou (fig.4).

ES MONTAJE DE LOS BRAZOS TELESCOPICOS RECTOS

Solde o fije las abrazaderas al bastidor lo más cerca posible del brazo de la puerta (fig. 2).

Levante completamente la puerta, mida la cota C (fig. 3) y corte el tubo y el brazo a la medida "C" -30 mm.

Fije los tubos telescópicos a las abrazaderas, con tornillo y tuerca (fig. 4).

PT MONTAGEM DOS BRAÇOS TELESCÓPICOS DIREITOS

Solde ou fixe os suportes à estrutura, o mais próximo possível do braço da porta (fig. 2).

Levante completamente a porta, meça a quota C (fig. 3), corte o tubo e a braçadeira por medida "C" -30 mm.

Fixe os tubos telescópicos nos suportes com parafuso e porca (fig. 4).

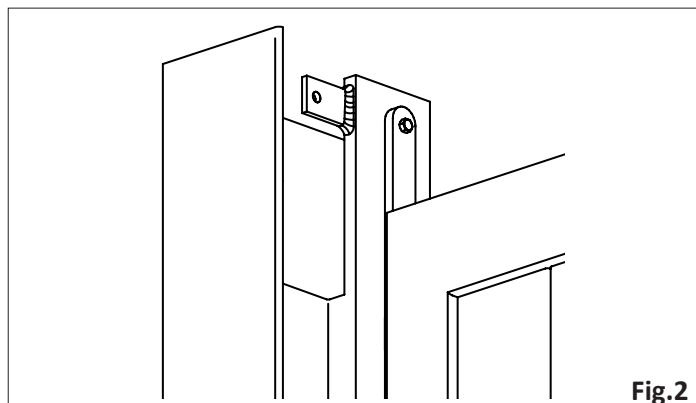


Fig.2

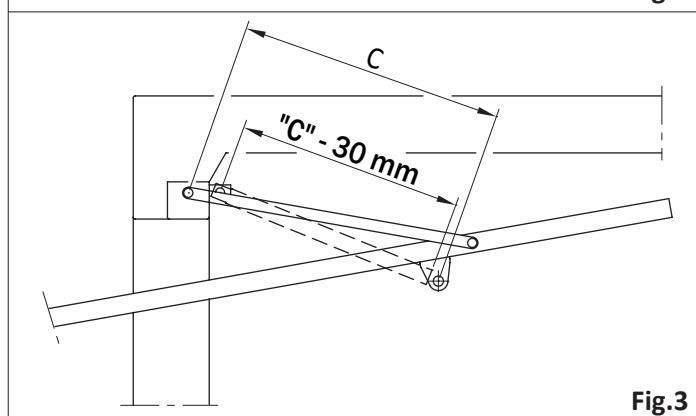


Fig.3

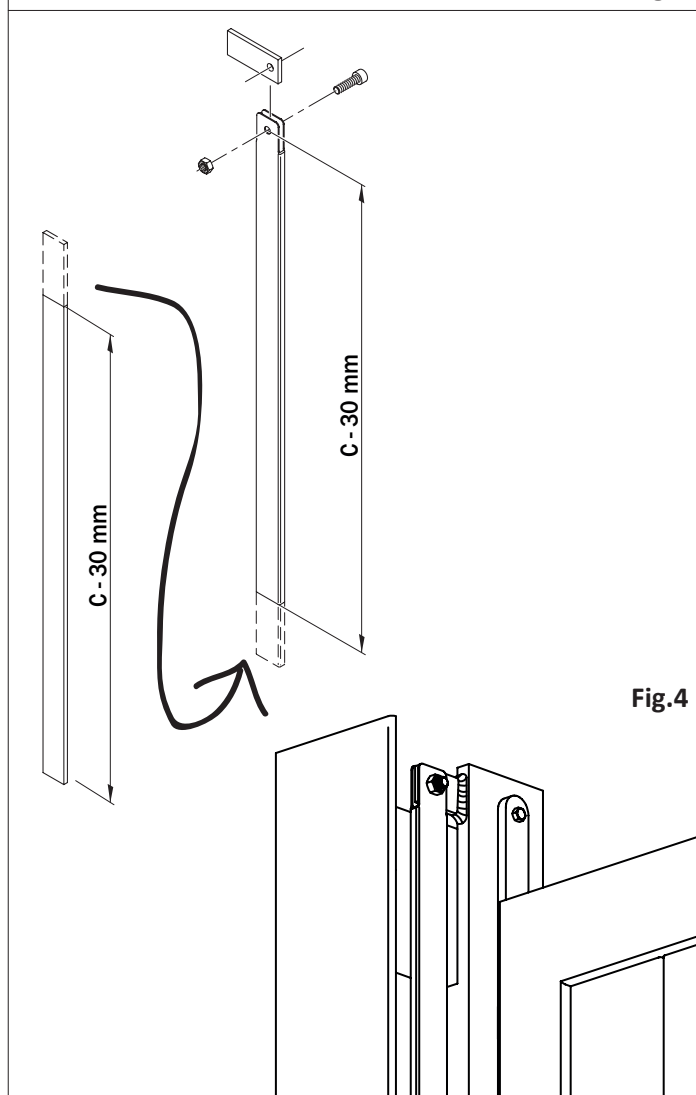


Fig.4

INSTALLAZIONE ATTUATORE/ MONTAGGIO ALBERI DI TRASMISSIONE • ACTUATOR INSTALLATION/ DRIVE SHAFTS INSTALLATION • MONTAGE DES ANTRIEBS/MONTAGE DER ANTRIEBSWELLE
• INSTALLATION ACTIONNEUR/MONTAGE ARBRES DE TRANSMISSION • INSTALACION DEL SERVOMOTOR/MONTAJE DE LOS ARBOLES DE TRANSMISION • INSTALAÇÃO DO ACTUADOR/MONTAGEM DOS EIXOS DE TRANSMISSÃO

IT **INSTALLAZIONE ATTUATORE**
 A porta chiusa inserire il motoriduttore nella guida come indicato in Fig.5. Inserire le due viti 8 MA x 110 e bloccarle con i relativi dadi.

EN **INSTALLATION OF THE ACTUATOR**
 With the door closed, insert the gearmotor into the mounting plate as shown in Fig.5. Insert the two 8 MA x 110 screws and lock them with the relative nuts.

DE **MONTAGE DES ANTRIEBS**
 Bei geschlossener Tür den Getriebemotor, wie auf Abb. 5 gezeigt, in die Führung einsetzen. Die beiden Schrauben 8 MA x 110 einsetzen und mit den zugehörigen Muttern festziehen.

FR **INSTALLATION ACTIONNEUR**
 Avec la porte fermée, introduire le moto-réducteur dans le rail comme indiqué sur la Fig. 5. Visser les deux vis 8 MA x 110 et bloquer avec les écrous respectifs.

ES **INSTALACION DEL SERVOMOTOR**
 Con la puerta cerrada, introduzca el motorreductor en la guía, como se ilustra en la Fig. 5. Introduzca los dos tornillos 8 MA x 110 y bloquéelos con las correspondientes tuercas.

PT **INSTALAÇÃO DO ACTUADOR**
 Com a porta fechada, coloque o motorreductor na guia conforme indicado na Fig.5. Coloque os dois parafusos 8 MA x 110 e bloqueie com as respectivas porcas.

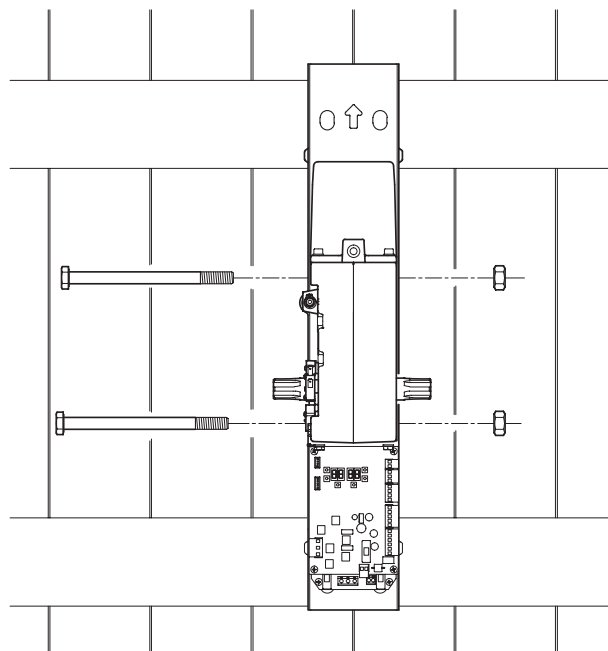


Fig.5

IT **MONTAGGIO ALBERI DI TRASMISSIONE**
 Gli alberi di trasmissione standard sono della misura di 3000 mm. A porta chiusa inserire gli alberi (la parte con l'albero quadro) nei giunti del motoriduttore e l'altra estremità nei rinvii laterali. Ingrassare i bracci telescopici. Tagliare l'eccedenza degli alberi e fissarli ai bracci telescopici come indicato in Fig. 6.

EN **INSTALLATION OF THE DRIVE SHAFTS**
 The standard drive shafts are 3000 mm long. With the door closed, insert the end of the shafts with the splined bushing onto the gearmotor couplings and the other end into the side transmission supports. Grease the telescopic arms. Cut off the excess from the shafts and weld them to the telescopic arms (Fig. 6).

DE **MONTAGE DER ANTRIEBSWELLE**
 Die Standard-Antriebswellen haben eine Abmessung von 3000 mm. Bei geschlossenem Tor, die Wellen (den Teil mit der gerieften Buchse) in die Kupplung des Getriebemotors einsetzen und das andere Ende in die seitlichen Vorgelege. Fetten Sie die Teleskoparme ein. Die Überstände der Wellen abschneiden und an die Teleskoparme schweißen (Abb. 6).

FR **MONTAGE ARBRES DE TRANSMISSION**
 Les arbres de transmission mesurent 3000 mm. Avec la porte fermée, introduire les arbres (la partie avec la bague cannelée) dans les joints du moto-réducteur et l'autre extrémité dans les supports latéraux. Graisser les bras télescopiques. Couper la partie en excès des arbres et les souder aux bras télescopiques (Fig. 6).

ES **MONTAJE DE LOS ARBOLES DE TRANSMISION**
 Los árboles de transmisión estándar miden 3000 mm. Con la puerta cerrada, introduzca los árboles (a parte con el casquillo acanalado) en las juntas del motorreductor y el otro extremo en las transmisiones laterales. Lubricar los brazos telescópicos. Corte la parte sobrante de los árboles y solde éstos a los brazos telescópicos (Fig. 6).

PT **MONTAGEM DOS EIXOS DE TRANSMISSÃO**
 Os eixos de transmissão standards medem 3000 mm. Com a porta fechada, coloque os eixos (a parte com a bucha com ranhura) nas juntas do motorreductor e a outra extremidade nas transmissões laterais. Lubrificar nos braços telescópicos. Corte a parte excedente dos eixos e solde-os nos braços telescópicos (Fig. 6).

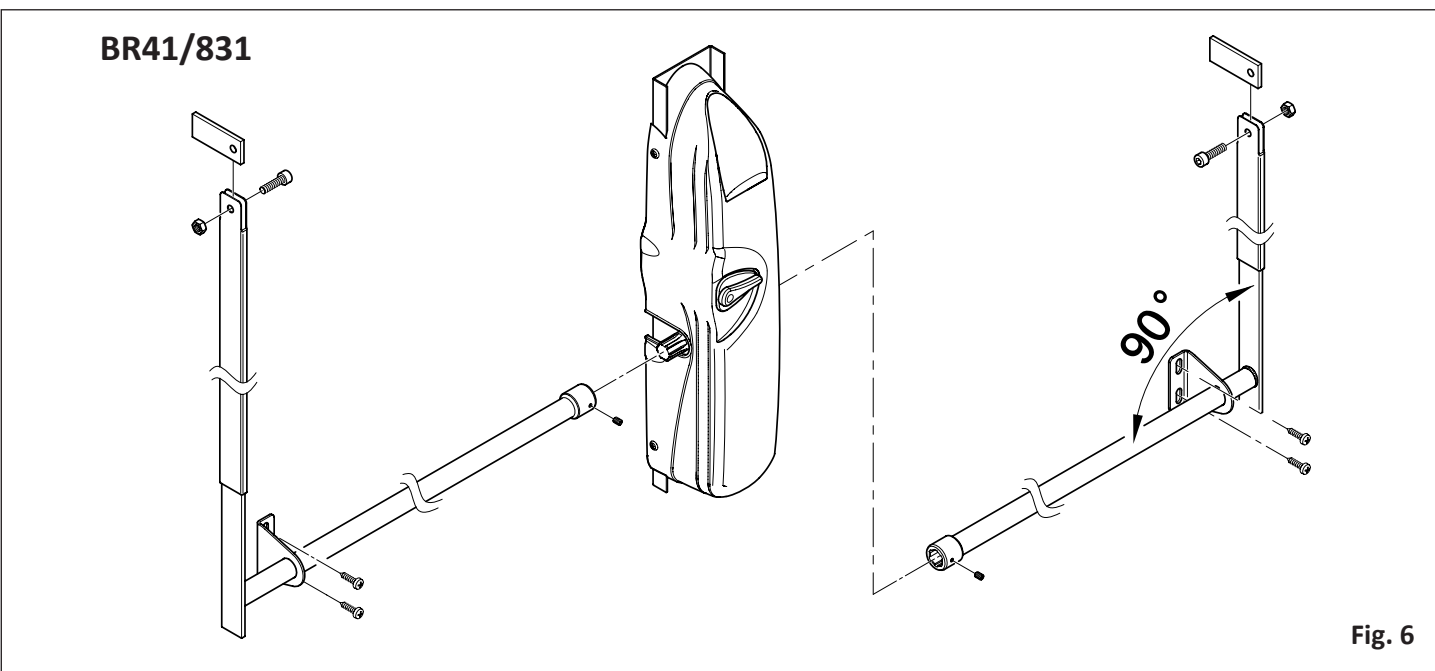


Fig. 6

INSTALLAZIONE DI DUE MOTORI LATERALI • INSTALLATION OF TWO SIDE MOTORS • MONTAGE VON ZWEI SEITLICHEN MOTOREN • INSTALLATION DE DEUX MOTEURS LATÉRAUX • INSTALACION DE DOS MOTORES LATERALES • INSTALAÇÃO DE DOIS MOTORES LATERAIS

IT INSTALLAZIONE DI UNO O DUE MOTORI LATERALI

Il procedimento è uguale a quello descritto con la differenza che le guide vanno fissate sui montanti laterali dell'anta.

Nella versione a due motori non è necessario eseguire il collegamento meccanico tra i due riduttori.

Collegare elettricamente come indicato nelle istruzioni B70/2B.

E' opportuno eseguire una prova a vuoto (senza alberi o bracci).

EN INSTALLATION OF ONE OR TWO SIDE MOTORS

The procedure is the same as that described above, with the difference that the mounting plates are fixed onto the door posts.

In the two-motor version the two gearmotors need not be mechanically connected; connect as indicated in the B70/2B instructions.

It is advisable to carry out a no-load test (without shafts or arms).

DE MONTAGE VON EINEM ODER ZWEI SEITLICHEN MOTOREN

Die Vorgehensweise ist gleich wie die zuvor beschriebene, mit dem Unterschied, dass die Führungen an den seitlichen Stehern des Flügels befestigt werden.

Bei der Ausführung mit zwei Motoren ist es nicht erforderlich, eine mechanische Verbindung zwischen den beiden Getriebemotoren herzustellen. Schließen Sie wie an die Anweisungen B70/2B illustriert an.

Es wird empfohlen, einen Probelauf im Leergang durchzuführen (ohne Wellen oder Arme).

FR INSTALLATION D'UN OU DE DEUX MOTEURS LATÉRAUX

Le processus est le même que celui décrit précédemment à la différence que les rails doivent être fixés sur les montants latéraux du vantail.

Dans la version à deux moteurs, il n'est pas nécessaire d'effectuer l'assemblage mécanique entre les deux réducteurs. Raccorder électriquement dans les instructions B70/2B.

Un essai à vide (sans arbres ou bras) doit être effectué.

ES INSTALACION DE UNO O DOS MOTORES LATERALES

El procedimiento es igual que el descrito, con la diferencia de que las guías deben fijarse en los montantes laterales de la hoja.

En la versión de dos motores, no es necesario realizar la conexión mecánica entre los dos reductores: conecte eléctricamente tal como se indica en las instrucciones B70/2B.

Es oportuno efectuar una prueba sin árboles o brazos.

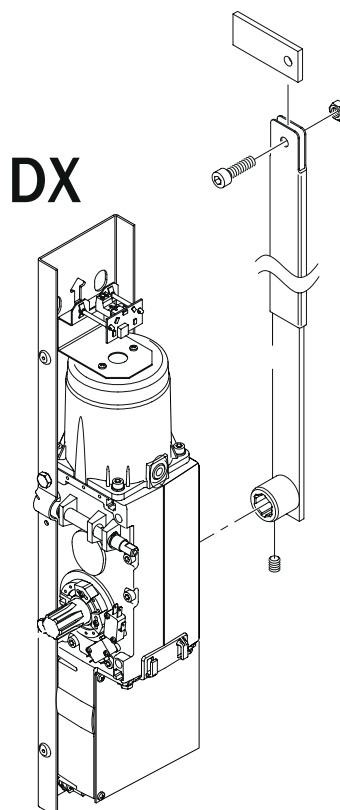
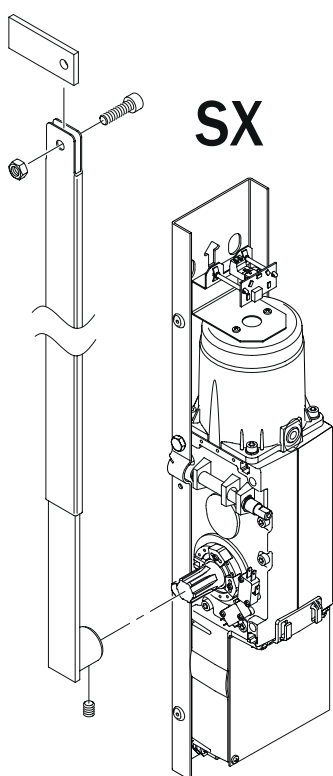
PT INSTALAÇÃO DE UM OU DOIS MOTORES LATERAIS

O procedimento é igual ao descrito; a única diferença é que as guias devem ser fixadas nos montantes laterais da porta.

Na versão com dois motores, não é necessário fazer a ligação mecânica entre os dois redutores. Faça a ligação eléctrica como ilustrado nela instruções B70/2B.

Recomenda-se fazer um teste sem carga (sem os eixos ou braços).

BR41/830



COLLEGAMENTI ELETTRICI VERSIONE SENZA ELETTRONICA • ELECTRICAL CONNECTIONS OF VERSION WITHOUT ELECTRONICS • ELEKTROANSCHLÜSSE DER AUSFÜHRUNGEN OHNE ELEKTRONIK • RACCORDEMENTS ELECTRIQUES VERSION SANS ELECTRONIQUE • CONEXIONES ELECTRICAS - VERSION SIN ELECTRONICA • LIGAÇÕES ELÉCTRICAS VERSÃO SEM CENTRAL ELECTRÓNICA

IT COLLEGAMENTI ELETTRICI VERSIONE SENZA ELETTRONICA

REGOLAZIONE MICROINTERRUTTORI IN APERTURA E CHIUSURA VERSIONE SENZA ELETTRONICA

Aprire manualmente la porta e regolare la camma (A) in modo che venga azionato il microinterruttore aperto; eseguire la stessa operazione in chiusura (C). Effettuare alcune manovre in automatico e verificare il corretto funzionamento dei finecorsa (nota: in chiusura può essere utile anticipare l'attivazione del microinterruttore di qualche millimetro).

PER I COLLEGAMENTI ALLA CENTRALE DI COMANDO INSTALLATA, FARE RIFERIMENTO ALLE ISTRUZIONI SPECIFICHE.

EN ELECTRICAL CONNECTIONS OF VERSION WITHOUT ELECTRONICS

OPENING AND CLOSING MICROSWITCH ADJUSTMENT IN VERSION WITHOUT ELECTRONICS

Open the door manually and adjust the cam (A) so that the microswitch for the open position is activated; carry out the same procedure for the close position (C). Carry out a few movements in the automatic mode and check that the limit switches operate correctly (Note: in the closing movement it could be useful to bring activation of the microswitch forward by a few millimetres).

FOR CONNECTIONS TO THE INSTALLED CONTROL UNIT, COMPLY WITH THE SPECIFIC INSTRUCTIONS

DE ELEKTROANSCHLÜSSE DER AUSFÜHRUNGEN OHNE ELEKTRONIK

EINSTELLUNG DER ÖFFNUNGS- UND SCHLIESS- MIKROSCHALTER BEI AUSFÜHRUNGEN OHNE ELEKTRONIK

Das Tor manuell öffnen und den Nocken (A) so regulieren, dass der offene Mikroschalter aktiviert wird. Den gleichen Vorgang bei der Schließbewegung vornehmen (C). Mehrere automatische Bewegungsvorgänge vornehmen und die korrekte Funktionstüchtigkeit der Endscharter kontrollieren (Hinweis: beim Schließvorgang kann es von Nutzen sein, die Aktivierung des Mikroschalters um einige Millimeter vorzulegen).

BEIM ANSCHLUSS AN DIE INSTALLIERTE STEUERZENTRALE, DIE EINSCHLÄGIGEN ANWEISUNGEN BEFOLGEN.

FR RACCORDEMENTS ELECTRIQUES VERSION SANS ELECTRONIQUE

REGLAGE MICRO-INTERRUPTEURS EN OUVERTURE ET FERMETURE VERSION SANS ELECTRONIQUE

Ouvrir la porte à la main et régler la came (A) de manière à ce que soit actionné le micro-interrupteur ouvert. Effectuer la même opération en fermeture (C). Effectuer quelques manœuvres en automatique et s'assurer du bon fonctionnement des fins de course (en fermeture, il peut être utile d'anticiper l'activation du micro-interrupteur de quelques millimètres).

POUR TOUTES LES CONNEXIONS A LA CENTRALE DE COMMANDE, SUIVRE SCRUPULEUSEMENT LES INSTRUCTIONS FOURNIES

ES CONEXIONES ELECTRICAS - VERSION SIN ELECTRONICA

REGULACION DE LOS MICROINTERRUPTORES EN FASE DE APERTURA Y CIERRE - VERSION SIN ELECTRONICA

Manualmente, abra la puerta y regule la leva (A) para accionar el microinterruptor abierto; ejecute la misma operación cerrando la puerta (C). Ejecute algunas maniobras de manera automática y verifique el correcto funcionamiento de los fines de carrera (nota: en fase de cierre, puede ser útil avanzar la activación del microinterruptor algunos milímetros).

PARA LAS CONEXIONES A LA CENTRAL DE MANDO INSTALADA, SIGA LAS INSTRUCCIONES ESPECIFICAS.

PT LIGAÇÕES ELÉCTRICAS VERSÃO SEM CENTRAL ELECTRÓNICA

REGULAÇÃO DOS MICROINTERRUPTORES NA FASE DE ABERTURA E FECHO VERSÃO SEM CENTRAL ELECTRÓNICA

Abra a porta manualmente e regule a came (a) de modo que seja accionado o microinterruptor aberto. Faça a mesma operação ao fechar (C). Faça algumas manobras automáticas e verifique se os fins de curso funcionam correctamente (observação: durante o fecho, pode ser útil antecipar alguns milímetros a activação do microinterruptor).

PARA AS LIGAÇÕES À CENTRAL DE COMANDO INSTALADA, SIGA AS RESPECTIVAS INSTRUÇÕES.

