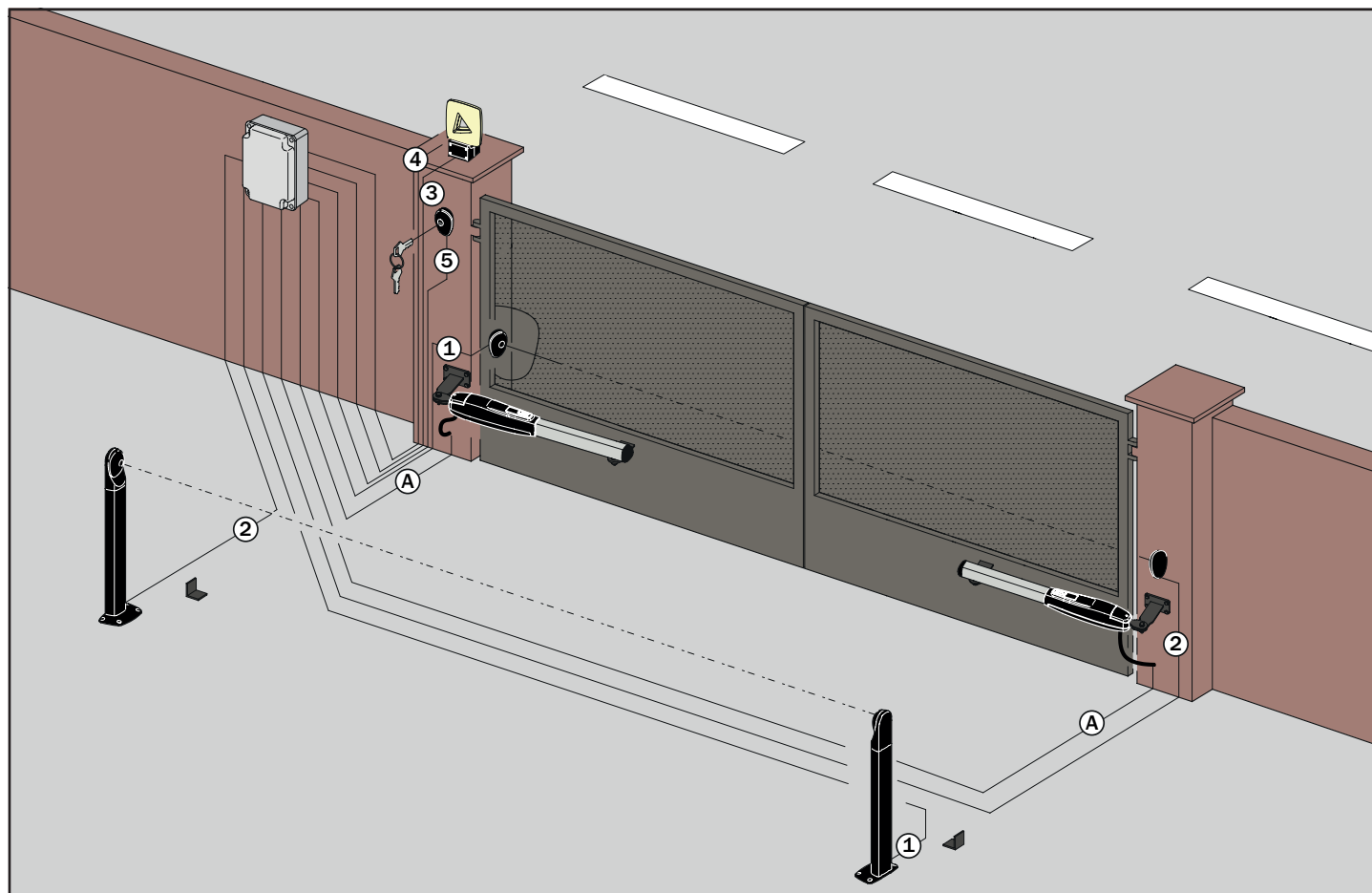


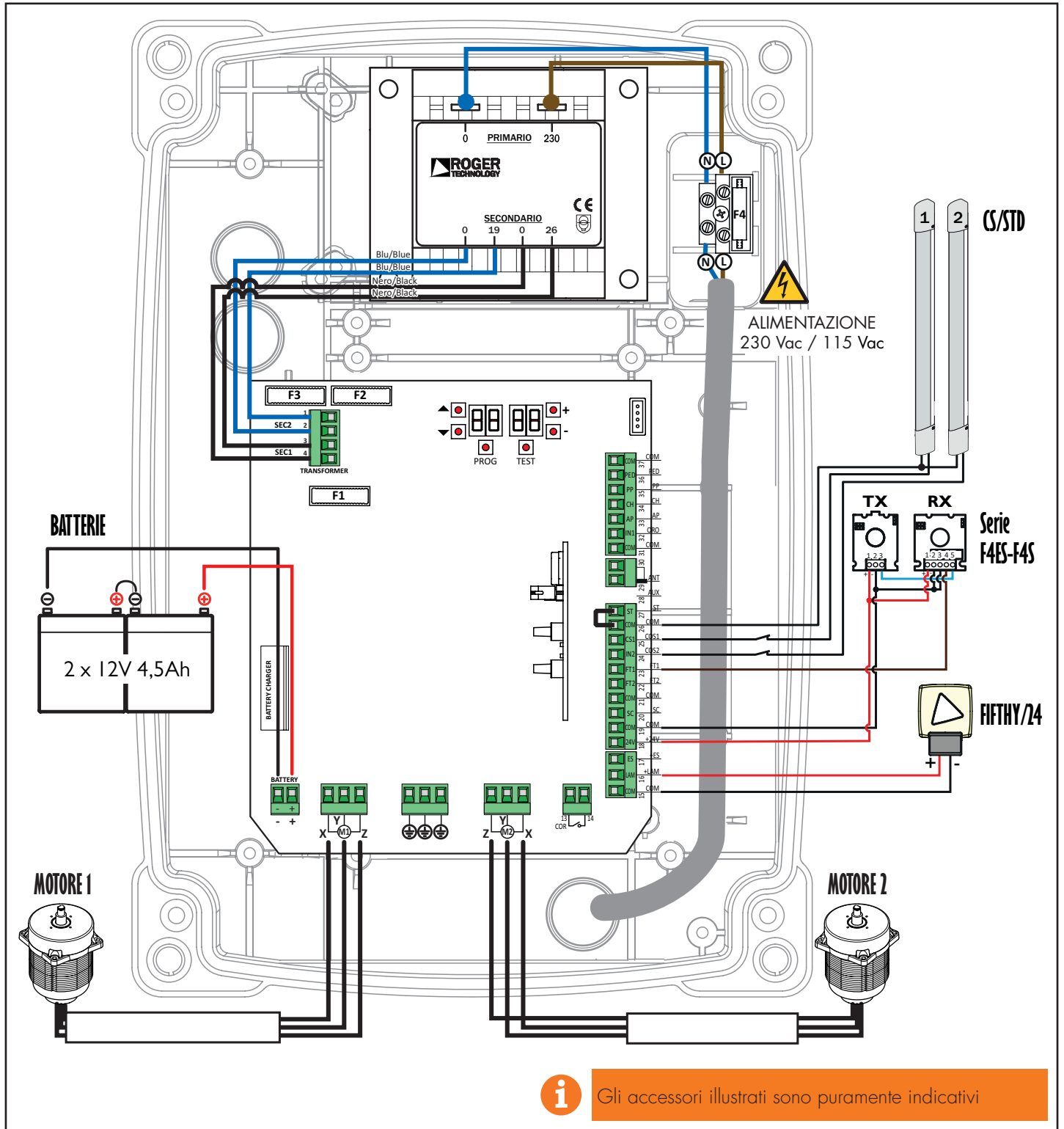
La EDGE1 rappresenta la linea dei controller digitali a 36V DC installati nelle serie prodotti battenti.

1. Impianto tipo

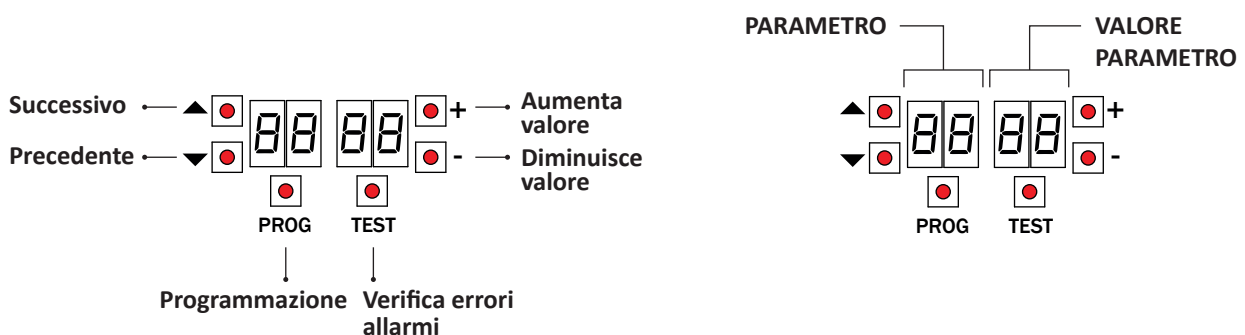


| | | |
|------------|-----------------------------|--|
| (A) | Collegamento EDGE1 - Motori | Cavo a doppio isolamento 3x2,5 mm ² (massimo 10 m) - 3x4 mm ² (massimo 30 m) |
| (1) | Fotocellula - Ricevitore | Cavo a doppio isolamento 5x0,5 mm ² (massimo 20 m) |
| (2) | Fotocellula - Trasmettitore | Cavo a doppio isolamento 3x0,5 mm ² (massimo 20 m) |
| (3) | Lampeggiante | Cavo a doppio isolamento 2x1 mm ² (massimo 10 m) |
| (4) | Antenna | Cavo 50 Ohm tipo RG58 o KX6 per esterno (massimo 10 m) |
| (5) | Selettore / Tastierino | Cavo 3x0,5 mm ² (massimo 20 m) |

2. Collegamenti elettrici



3. Display: funzionamento e impostazioni



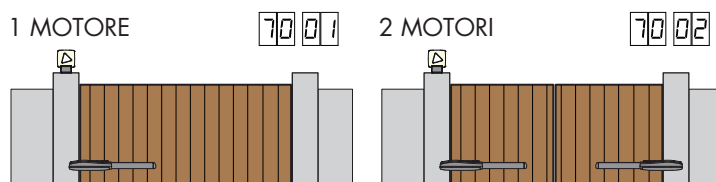
4. Prima di iniziare ...

a) Selezionare il modello dell'automazione installata con il parametro *A1*.

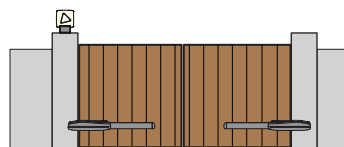
| | | | | | | | |
|-------------|-------------|--|--|-------------|--------------|--|--|
| <i>A101</i> | BE20/200/HS | | | <i>A107</i> | SMARTY 5R5 * | | |
| <i>A102</i> | Serie BR20 | | | <i>A108</i> | SMARTY 4HS | | |
| <i>A103</i> | BH23/282 | | | <i>A109</i> | BH23/252/HS | | |
| <i>A104</i> | Serie BR21 | | | <i>A110</i> | BR21/351/HS | | |
| <i>A105</i> | SMARTY 5 | | | <i>A111</i> | BE20/400 | | |
| | SMARTY 7 | | | | MONOS4 | | |
| <i>A106</i> | SMARTY 7R * | | | <i>A112</i> | BR20/400/R | | |

* per applicazioni con SMARTY REVERSIBILE è obbligatorio impostare *7101* e SMARTY EMA installato.

b) Selezionare il numero di motori installati con il parametro *70*.
Di fabbrica il parametro è impostato per due motori.

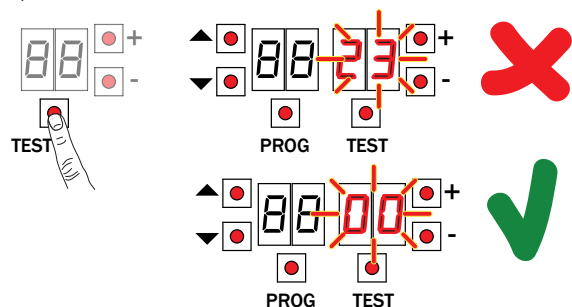


c) Posizionare le battute meccaniche di arresto sia in apertura che in chiusura stringendole molto forte.



d) Portare il cancello in posizione di completa CHIUSURA.

e) Premere il tasto TEST



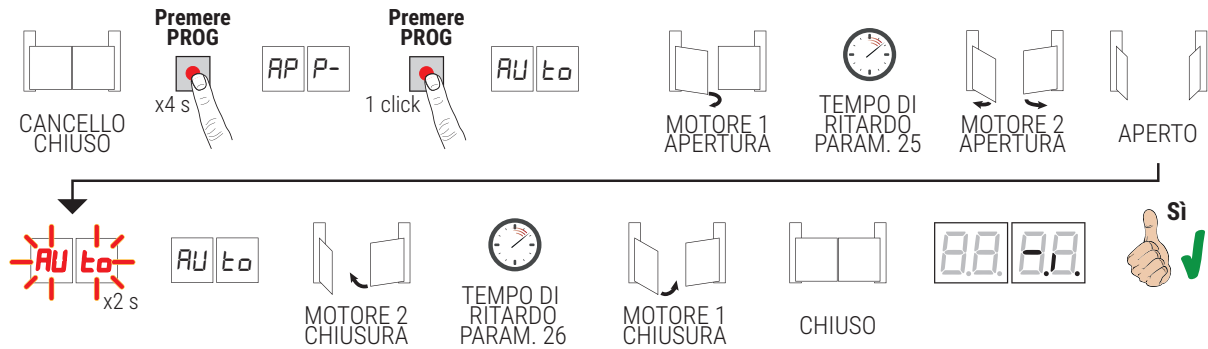
Allarmi e sicurezze possibili:

| | |
|------|--|
| 00 | Nessuna sicurezza in allarme e nessun finecorsa attivato. |
| 27 | Il contatto di STOP (N.C.) è aperto. Ponticellare il contatto di STOP. |
| 25 | Il contatto COS1 (N.C.) del bordo sensibile è aperto. Verificare il collegamento. Se il bordo sensibile non è presente disabilitarlo <i>73 00</i> . |
| 24 | Il contatto COS2 (N.C.) del bordo sensibile è aperto. Verificare il collegamento. Se il bordo sensibile non è presente disabilitarlo <i>74 00</i> . |
| 23 | Il contatto FT1 (N.C.) della fotocellula è aperto. Verificare il collegamento. Se la fotocellula non è presente disabilitarla <i>50 00</i> . |
| 22 | Il contatto FT2 (N.C.) della fotocellula è aperto. Verificare il collegamento. Se la fotocellula non è presente disabilitarla <i>53 00</i> . |
| data | Dati lunghezza corsa errati/Modifica abilitazione encoder assoluto parametro <i>71</i> (solo serie SMARTY). <ul style="list-style-type: none"> • Togliere alimentazione di rete oppure il fusibile (F3) del primario e attendere 5 s. • Ridare alimentazione oppure re-inserire il fusibile. • Premere PROG finché scompare il messaggio <i>data</i> e appare sul display <i>APP-</i>. Ripetere la procedura di apprendimento. |

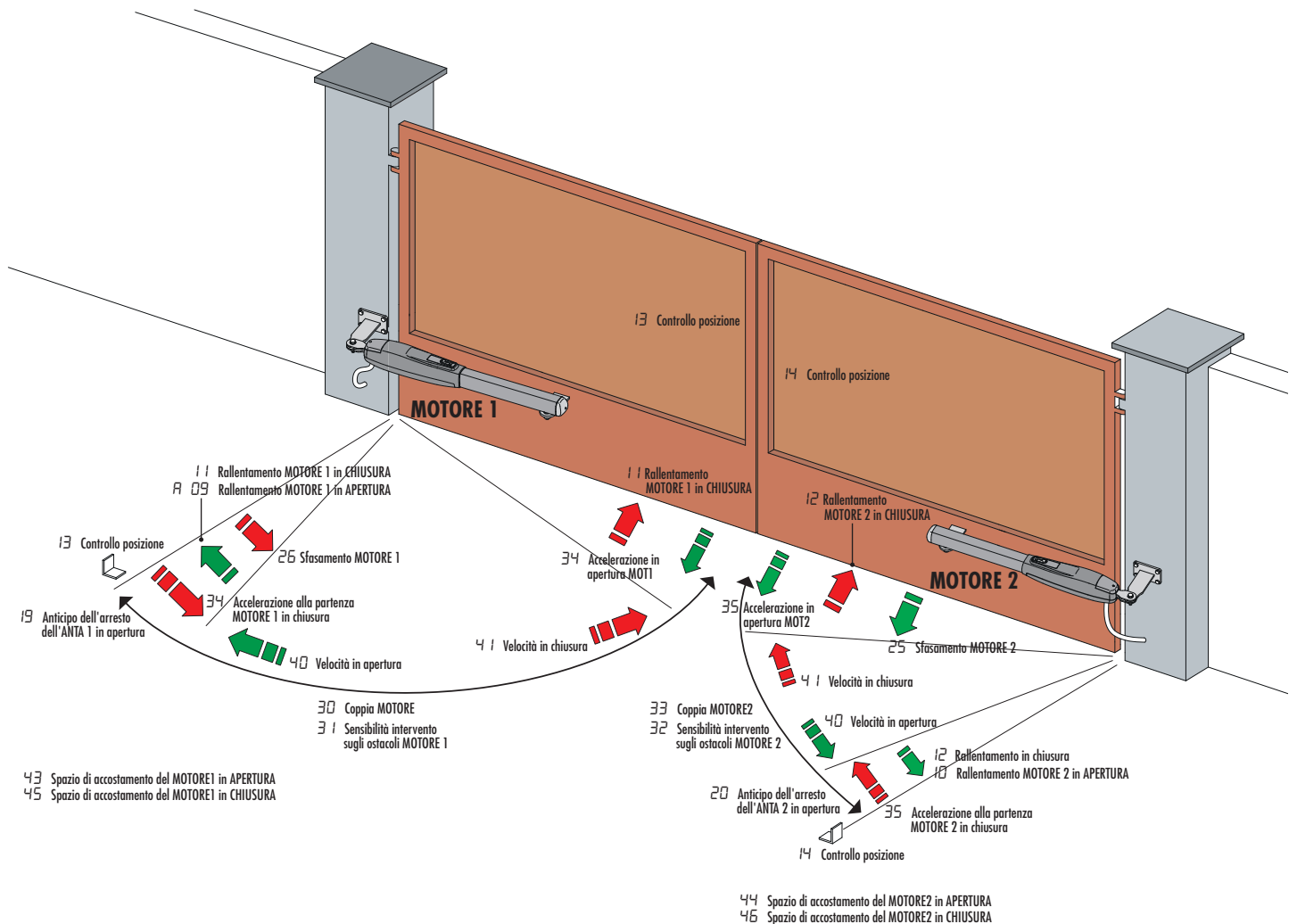
VEDI PROCEDURA DI APPRENDIMENTO

5. Procedura di apprendimento

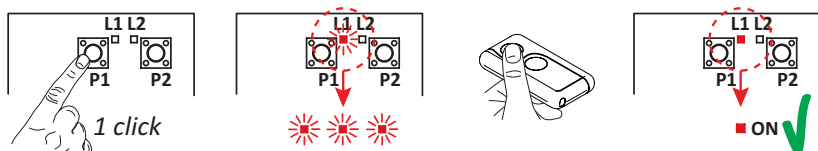
1. Premere il tasto PROG per 4 s.
2. Appare APP-.
3. Premere PROG.
4. Appare AUTO.
5. L'anta del motore 1 inizia ad aprire.
6. Dopo il tempo di ritardo impostato con il parametro 25, l'anta del motore 2 inizia ad aprire.
7. Quando il cancello è completamente aperto lampeggia AUTO per 2 s.
8. AUTO ritorna fisso sul display.
9. L'anta del motore 2 inizia a chiudere.
10. Dopo il tempo di ritardo impostato al parametro 26, l'anta del motore 1 inizia a chiudere.
11. Quando il cancello è completamente chiuso sul display appaiono i segmenti delle sicurezze.



6. Regolazione dei parametri essenziali

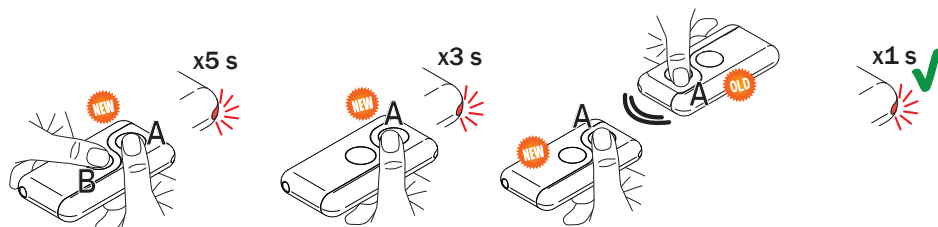


7. Programmazione di un NUOVO trasmettitore



1. Premere il canale P1 (P2) del ricevitore.
2. Quando il led L1 (L2) lampeggia 3 volte (4 volte se Rolling Code) premere un tasto del trasmettitore.
3. Se il led L1 (L2) rimane acceso fisso il trasmettitore è memorizzato.

8. Copia di un trasmettitore



1. Premere contemporaneamente i tasti A e B del NUOVO trasmettitore.
2. Il led lampeggia per 5 s.
3. Tenere premuto solo il tasto (A) del NUOVO trasmettitore che si vuole memorizzare.
4. Il led lampeggia per 3 s.
5. Avvicinare il trasmettitore già memorizzato al NUOVO trasmettitore, il più vicino possibile.
6. Premere il tasto (A) del VECCHIO trasmettitore.
7. Se il led si accende per 1 s la procedura di copia è andata a buon fine.

9. Collegamento messa a terra fotocellule

Collegamento di messa a terra morsetto negativo (COM) fotocellule serie F4ES/F4S o diverse da Roger Technology

In caso di malfunzionamento, oppure mancato intervento in caso di oscuramento, oppure continuo rilevamento, oppure comportamento anomalo dell'automazione (cancello, porta basculante, barriera, ecc), si consiglia di collegare il morsetto negativo (COM) delle fotocellule alla messa a terra dell'impianto.

