



MANUALE D'INSTALLAZIONE ED USO



BY **UR** fog



1	Contenuto della confezione	pagina 2
2	Presentazione del prodotto	pagina 3
3	Condizioni d'utilizzo ed avvertenze	Pagina 3
4	Linee guida per l'installazione di sistemi nebbiogeni – raccomandazioni	Pagina 4
5	Caratteristiche tecniche	Pagina 5
6	Funzionamento	Pagina 5
7	Preparazione all'installazione	Pagina 6
8	Alimentazione da rete elettrica.....	Pagina 7
9	Alimentazione a pile	Pagina 7
10	Descrizione e collegamento degli ingressi e uscite	Pagina 8
11	Esempi di collegamento	Pagina 9
12	Significato dei LED frontali	Pagina 9
13	Impostazione del tempo di sparo e direzione del flusso di nebbia	Pagina 10
14	Installazione, sostituzione e reset bombole	Pagina 10
15	Manutenzione	Pagina 11
16	Difetti e possibili soluzioni	Pagina 12
17	GARANZIA	Pagina 13

le condizioni di utilizzo, verranno da Voi esplicitamente accettate rompendo le etichette sigillo apposte sul prodotto.

1 **CONTENUTO DELLA CONFEZIONE**

All'interno della confezione troverete:

1. l'apparecchiatura **EASY 1C**
2. una etichetta per segnalare la presenza del dispositivo.
3. Manuale d'installazione ed uso

2 PRESENTAZIONE DEL PRODOTTO

Grazie per aver acquistato un prodotto UR FOG

Le grandi innovazioni tecnologiche brevettate come il sistema di immissione del liquido, le ricariche usa e getta, l'ecologico ed economico sistema di svuotamento totale delle bombole, l'accumulatore termico fanno dei generatori nebbiogeni delle serie EASY i dispositivi nebbiogeni con la miglior performance nel mercato della sicurezza.

- Sono affidabili non ci sono elettrovalvole che tendono a perdere o bloccarsi
 non ci sono pompe che devono essere collaudate periodicamente
 funzionano anche in assenza di rete
- Sono competitivi svuotano completamente le bombole evitando sprechi
 hanno un consumo elettrico molto contenuto
 veloci e potenti
- Sono pratici facili da installare, senza nessuna necessità di programmazione, e si collegano a qualsiasi sistema antifurto

3 CONDIZIONI D'UTILIZZO E AVVERTENZE

La nebbia generata dal dispositivo UR Fog non crea disturbi o danni alle persone durante una permanenza non prolungata in una stanza saturo di nebbia e se il sistema è utilizzato nel rispetto delle raccomandazioni del fabbricante. La nebbia prodotta è certificata in conformità alle norme Europee e i dispositivi UR Fog serie Fast sono conformi per certificazioni ed emissioni elettromagnetiche a quanto stabilito dalle autorità Europee. Eventuali certificazioni richieste in un Paese specifico sono responsabilità del distributore di tale Paese. I documenti relativi alle certificazioni possono essere richiesti tramite email dall'acquirente del prodotto a: support@urfog.com. Il produttore declina ogni responsabilità in caso di utilizzo del dispositivo UR Fog in presenza di oggetti che possano subire danni di qualunque genere a contatto con sostanze contenenti glicole, acqua ed alcool. Il personale che possa essere esposto alla nebbia emessa dal dispositivo, deve essere preventivamente avvisato e deve essere verificato che non abbia allergie specifiche alle summenzionate sostanze. Alla data di redazione del presente manuale non è mai stato rilevato alcun problema derivante da allergia. UR Fog non si riterrà in ogni caso responsabile per ogni danno o particolare situazione d'uso che non sia stata preventivamente sottoposta alla sua attenzione tramite comunicazione scritta, ed espressamente approvata per scritto, prima dell'installazione dei suoi prodotti. Relativamente al liquido nebbiogeno cortesemente si consulti attentamente il documento sulla sicurezza del liquido nebbiogeno UR Fog pubblicato sul sito web www.urfog.com. In ogni caso consultare immediatamente un medico nel caso di ingestione del liquido o se dopo il contatto del medesimo con gli occhi o con la pelle si presenti qualunque tipo di reazione. Nel caso, ad ogni modo, lavare immediatamente la parte esposta con acqua.

Non sostare mai a lungo in un locale saturo di nebbia. Non utilizzare bombole di ricarica che non siano quelle originali prodotte da UR Fog e non cercare mai di ricaricarle, sono bombole monouso. Rispettare le normative in vigore per lo smaltimento delle bombole vuote. Conservare le bombole UR Fog lontano dalla portata di bambini e animali. L'ugello di emissione nebbia del dispositivo può raggiungere alte temperature e il contatto con il medesimo può causare ustioni. Non guardare direttamente nel foro dell'ugello di emissione. Non utilizzare mai UR Fog per qualunque uso che non sia correlato alla protezione da furto o rapina (la scelta della modalità di utilizzo in caso di rapina viene demandata al vostro consulente per la sicurezza). Non usare mai liquidi nebbiogeni differenti da quelli forniti da UR Fog e non aggiungere alcuna altra sostanza all'interno delle bombole. Non utilizzare o tenere in carica il dispositivo UR Fog in alcun genere di veicolo e non trasportare il dispositivo UR Fog se non sono trascorse almeno 24 ore dal suo spegnimento. Durante il trasporto il dispositivo deve essere disattivato.

4 LINEE GUIDA PER L'INSTALLAZIONE DEI SISTEMI NEBBIOGENI

Si raccomanda cortesemente di osservare le seguenti indicazioni nel montaggio del dispositivo UR Fog:



- 1. L'apparecchio deve essere installato in modo da non intralciare o bloccare le vie di fuga dal locale**
- 2. Verificare che la nebbia non tolga la visibilità in prossimità di: scale, pianerottoli, dislivelli, organi in movimento o altro che possano causare: cadute, ferimenti o danni di qualsiasi genere alle persone.**
3. Non guardare direttamente nel foro dell'ugello di emissione. non aggiungere alcuna altra sostanza all'interno delle bombole.
4. L'ugello di emissione nebbia del dispositivo può raggiungere alte temperature e il contatto con il medesimo può causare ustioni per cui quando il dispositivo UR Fog è pronto all'uso (led blu con lampeggio veloce) evitare di sostare a meno di 50 cm dall'ugello diffusore. Si raccomanda inoltre di rimanere a non meno di 1 metro di distanza quando il dispositivo UR Fog emette il getto di nebbia.
5. Quando si effettuano prove di funzionamento del dispositivo UR Fog si ricorda di avvisare preventivamente i Vigili del Fuoco della zona onde prevenire falsi allarmi.
6. Si ricorda di applicare le apposite vetrofanie in dotazione segnalanti la presenza del dispositivo UR Fog alle vetrine ed alle finestre dei locali interessati.
7. Si consiglia di segnalare l'installazione del dispositivo alla sede dei Vigili del Fuoco competente per la vostra zona e se necessario anche alle eventuali altre istituzioni di controllo del territorio presenti nell'area.
8. È comunque necessario interporre un commutatore esterno che isoli il nebbiogeno dalla centrale antintrusione, da azionare prima degli interventi di manutenzione; questo al fine di evitare che qualsiasi azionamento della centrale (ad esempio un test delle uscite) possa attivare il nebbiogeno.
9. Non dirigere mai il getto del nebbiogeno direttamente contro oggetti o pareti posti a meno di 2 metri dallo stesso, se possibile mantenere una distanza maggiore. A causa della sua potenza il getto di nebbia del dispositivo UR Fog, durante i primi 3 secondi di erogazione può superare i 10 metri di distanza dal punto in cui è installato.
10. Definire il formato di bombola idoneo all'ambiente da proteggere, evitando eccessi. Anche se la nebbia prodotta è asciutta e generalmente non lascia residui, uno sparo troppo prolungato rispetto al volume dell'ambiente potrebbe generare residui.
11. Il dispositivo UR Fog può rimanere attivo oltre 1,5 ore in mancanza dell'alimentazione a 220V grazie al suo isolamento termico che mantiene a lungo le temperature nello scambiatore di calore
12. Installare preferibilmente il dispositivo ad un'altezza minima di circa 2,5 metri, al fine di limitare la possibilità di manomissione.
13. Installare il dispositivo con un'inclinazione massima di 20°.
14. Non spostare o muovere il dispositivo UR Fog quando è ancora caldo.
15. L'unità principale dei dispositivi UR Fog serie EASY, che comprende il sistema di riscaldamento rinchiuso nel contenitore metallico, non deve essere aperta se non da centri di assistenza qualificati ed autorizzati. L'unità non deve in ogni caso essere aperta per nessun motivo, e l'isolamento non deve essere toccato, prima che siano trascorse almeno 24 ore da quando il dispositivo è stato spento. Le parti interne possono raggiungere temperature molto elevate.
16. Non attivare il dispositivo UR Fog prima che l'installazione sia completata.
17. Inserire la bombola come ultima operazione e verificare la funzione di antimanomissione.
18. Effettuare sempre una prova del sistema ad installazione terminata.
19. Si ricorda che dal momento dell'accensione a freddo del dispositivo occorre almeno un'ora perché venga raggiunta la temperatura minima occorrente per lo sparo del getto di nebbia.
20. Evitare di installare il dispositivo UR Fog di fronte ad ostacoli che possano provocare la deviazione del getto di nebbia.
21. La temperatura esterna di UR Fog può variare fra la temperatura ambiente e 50 gradi centigradi.
22. Richiedete alla UR Fog od ai suoi distributori di prendere parte ai corsi per installatori per assicurare la migliore installazione del dispositivo.

5 CARATTERISTICHE TECNICHE

	EASY 1C
Peso senza bombole e pile	Kg 8,5
Nebbia emessa (3 formati di bombole)	70/140/200 m ³
Autonomia termica	Oltre 1,5 ore
Potenza max resistenza	300W
Consumo medio in riscaldamento	250W
Tempo di riscaldamento	Almeno 1 ora
Consumo medio in mantenimento	30W
Massimo carico sulla uscita 24h	100 mA
Durata media della pila alcalina	12 mesi con 10 spari
Vita media della pila NiMH	3 anni
Antisabotaggio portello	Contatto NC

6 FUNZIONAMENTO

Easy è il primo generatore nebbiogeno “ **con bombole usa e getta a singolo sparo**”.

Invece di programmare il tempo di sparo, si utilizza una bombola contenente il liquido nebbiogeno adatto all’ambiente da proteggere.

EASY è dotato di un alimentatore interno per il funzionamento della parte elettronica, per cui è sufficiente inserire una pila tipo transistor alcalina da 9V o ricaricabile Ni-MH da 8,4V (minimo 270 mAh reali) (paragrafo 9) e fornire alimentazione 220V sui morsetti di alimentazione(paragrafo 8) per mettere in riscaldamento il dispositivo.

Dopo il periodo di riscaldamento (Circa 1 ora) Easy è pronto a emettere nebbia.

Dato che EASY non ha la possibilità di impostare il tempo di sparo, è necessario scegliere il formato di bombola idoneo al locale da proteggere (paragrafo 13) per non saturare troppo o troppo poco, e inserirla nell’apposito alloggiamento (paragrafo 14)

Per l’emissione della nebbia è necessario, come specificato dalle norme vigenti, un doppio consenso (paragrafo 11) armamento e sparo.

Per motivi di sicurezza, il comando di armamento ha effetto solo dopo 20 secondi che è stato attivato.

Quando viene dato il comando di sparo, il martinetto scende aprendo la bombola.

Il martinetto rimane basso, impedendo l’estrazione della bombola (paragrafo 14), per un minuto, o fino a quando non viene tolto il comando di armamento.

Dopo l’emissione di nebbia la bombola è vuota e va sostituita.

In caso di assenza di alimentazione, Easy rimane operativa fino a quando non è esaurita l’autonomia termica(oltre 1,5 ore), dopo di che si spegne automaticamente e si ripristina al ritorno della alimentazione 220V

7 PREPARAZIONE ALL' INSTALLAZIONE



Si consiglia di fissare sempre il generatore di nebbia ad un muro o un solido ancoraggio anche quando viene appoggiato su di un mobile o un ripiano.

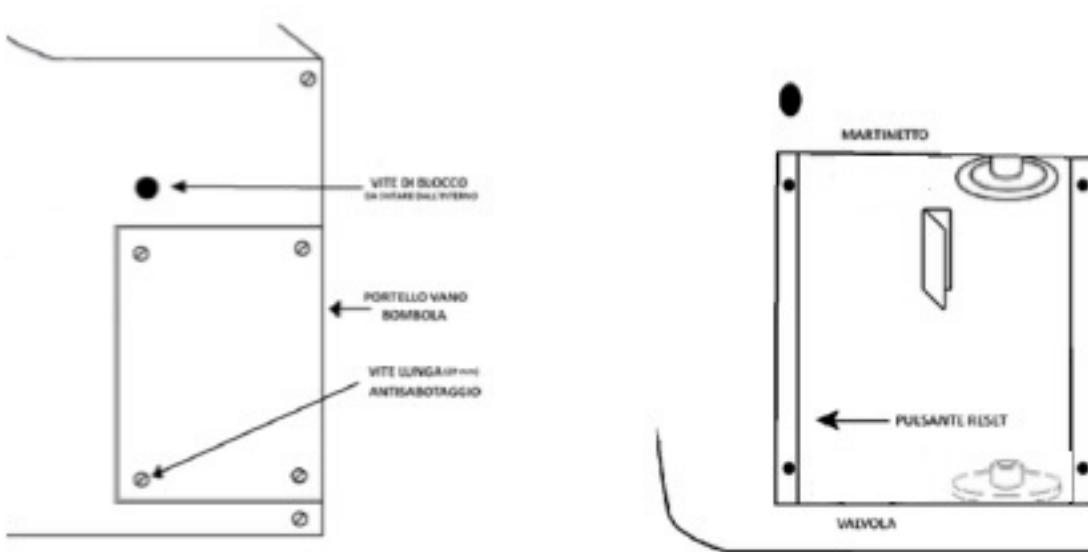
Verificare sempre che il sistema di ancoraggio o il piano di appoggio siano appropriati al peso della apparecchiatura.

Si raccomanda di assicurare al dispositivo UR Fog una corretta ventilazione per evitarne il surriscaldamento, verificare che il medesimo non venga installato dietro pareti in spazi ristretti senza adeguata ventilazione.

PORTELLO VANO BOMBOLE

Dopo aver tolto l'apparecchiatura dalla scatola, svitare le quattro viti che fermano il portello della bombola e rimuovetelo.

La vite in basso a sinistra attiva la protezione antisabotaggio, per cui è lunga 20mm anziché 8mm (si raccomanda di ricordarsi l'ordine delle viti per un corretto riassettaggio).



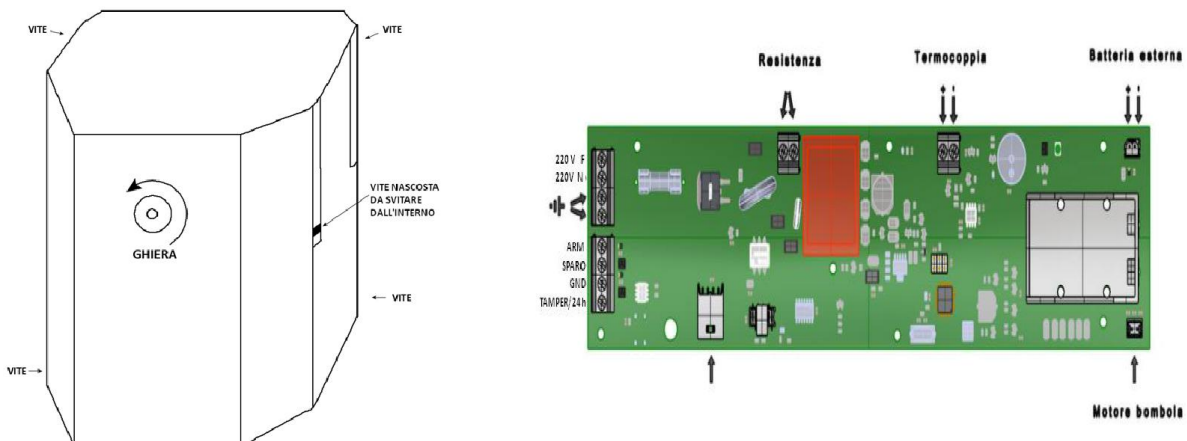
RIMOZIONE DEL MANTELLO DI COPERTURA

 QUESTA OPERAZIONE PUO' ESSERE EFFETTUATA SOLO DA PERSONALE ABILITATO (INSTALLATORE)

I bloccaggi del mantello sono 6.

L'ugello frontale deve essere svitato in senso antiorario, le 4 viti visibili agli angoli, e la vite di blocco nascosta all'interno del vano bombole, nell'angolo in alto a sinistra

Una volta rimosso il mantello è visibile frontalmente il circuito elettronico in seguito chiamato PCB.



8 ALIMENTAZIONE DA RETE ELETTRICA

L'alimentazione 220V, fornisce energia al sistema di riscaldamento dello scambiatore e alla scheda elettronica, ma non ai motori delle bombole, che vengono comunque alimentati dalle pile (**vedi paragrafo 9**).

Sebbene l'elemento riscaldante sia da 0,3KW, l'assorbimento sulla rete è di 250W in riscaldamento e tra i 30W e i 40W in mantenimento.



Non utilizzare: inverter o gruppi di continuità se non avete la certezza che gli stessi generino una onda sinusoidale vera, non ricostruita.

- La corrente di picco da considerare per il dimensionamento dell'impianto è di 1,3A
- Il collegamento alla rete elettrica 230V deve essere eseguito da un tecnico qualificato.
- Collegare l'apparecchiatura alla rete elettrica solo dopo aver terminato l'installazione.
- E' tassativo collegare il morsetto di terra.
- L'apparecchio deve essere collegato alla rete elettrica tramite un dispositivo di sezionamento possibilmente di tipo magnetotermico e differenziale per proteggere l'impianto da guasti verso terra.

SI RICORDA CHE, COME TUTTE LE APPARECCHIATURE ALIMENTATE DALLA RETE ELETTRICA 230V CHE NECESSITANO INSTALLAZIONE, E' SOGGETTA AL RISPETTO DELLE NORME (D.M. 37 del 22 gennaio 2008)

Per sezione e tipologia dei conduttori, protezioni, idoneità dei materiali ai luoghi di installazione ecc.

IL FUSIBILE DEVE ESSERE SOSTITUITO ESCLUSIVAMENTE CON UNO DELLO STESSO TIPO

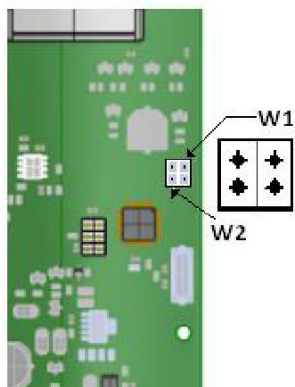
9 ALIMENTAZIONE A PILE

La batteria ha lo scopo di **mantenere in efficienza la scheda elettronica**, consentendo l'emissione della nebbia anche in assenza di alimentazione da rete elettrica, ma anche lo scopo di **azionare il motore** che apre la bombola, **in presenza di alimentazione da rete elettrica**.



Senza la pila, con pila scarica, guasta, o di cattiva qualità, EASY non potrà emettere nebbia

Nei generatori nebbiogeni della serie EASY è possibile **scegliere** se utilizzare una **pila alcalina o ricaricabile NiMH**



Sceita pila/batteria ricaricabile

Jumper W1 inserito per batteria NiMH

Jumper W1 rimosso per pile alcaline



Il Jumper deve essere spostato esclusivamente a Macchina disalimentata e senza batteria

Dopo aver inserito la pila / batteria, è consigliabile premere sempre il pulsante di **RESET**, accessibile dal vano bombole vicino alla molla dell'anti sabotaggio (illustrato nel paragrafo 7)

La pressione del tasto effettua un test sulla pila, e, nel caso il jumper W1 sia inserito, avvia un breve ciclo di ricarica (refresh).

Nel caso la batteria ricaricabile fosse molto scarica, senza la pressione del tasto reset, Easy la segnalerà come assente, e non effettuerà la ricarica

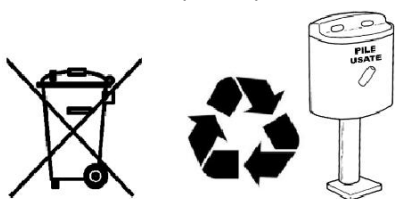
- è fondamentale:
- utilizzare solo pile alcaline o ricaricabili NiMH di ottima qualità
 - sostituirle entro la data di scadenza
 - entro un anno dalla messa in servizio o tre per le NiMH
 - quando EASY ne segnala l'esaurimento. (paragrafo 11 e 14)

- Le pile vanno sostituite:
- Dopo un anno dalla loro messa in servizio
 - Entro la data di scadenza stampata sulle stesse
 - Quando ne viene segnalato l'esaurimento.

Se le pile si scaricano, si attiva una sequenza di segnalazioni acustiche:

- 2bip/minuto pila in esaurimento, ma lo sparo è ancora possibile
- 3bip/minuto macchina fuori uso per pila troppo scarica,
- 10bip/minuto pila assente o falso contatto su portapile, connettore rotto o dissaldato.

Quando la pila viene rimossa dal porta batteria, il buzzer emetterà una sequenza di 10bip, che si ripetono ogni minuto. Dopo aver reinserito la pila, è consigliabile aspettare almeno un minuto, verificare che la sequenza di bip non si ripeta. Qualora la sequenza di bip non cessi, bisogna verificare la pila o batteria sia carica e non difettosa, e che faccia ben contatto sul porta pile.

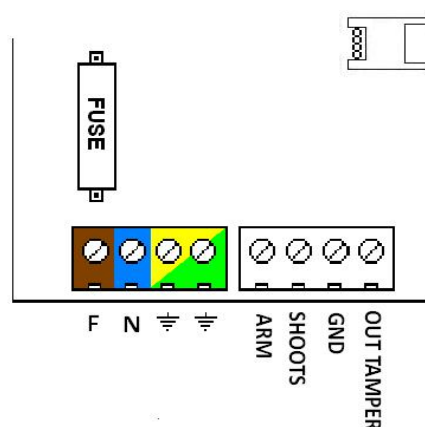


Raccomandiamo di conferire le pile scariche negli appositi contenitori per il recupero I metalli pesanti in esse contenute sono recuperabili

10 DESCRIZIONE E COLLEGAMENTO INGRESSI ED USCITE

MORSETTIERA 220v

- 1 Fase alimentazione 220V
- 2 Neutro alimentazione 220V
- 3 Connessione di Terra
- 4 Connessione di Terra per uso interno



MORSETTIERA BASSA TENSIONE

1 ARM Comando di armamento

collegando questo ingresso a positivo, EASY viene armato, il led frontale inizia a lampeggiare e quindi, se caldo, è pronto per emettere il getto di nebbia.

In caso di allarme, all'apertura dell'ingresso ARM l'emissione di nebbia cessa immediatamente, anche se la bombola non è finita.

2 SHOOTS Comando di sparo.

Mettendo a positivo questo ingresso, se EASY è calda e armata, emette il getto di nebbia

3 GND Negativo di riferimento

4 24h Uscita di antisabotaggio

Questa uscita è chiusa verso negativo quando il portello del vano bombola è chiuso e avvitato

Per rispettare i requisiti della norma di riferimento EN50131-8

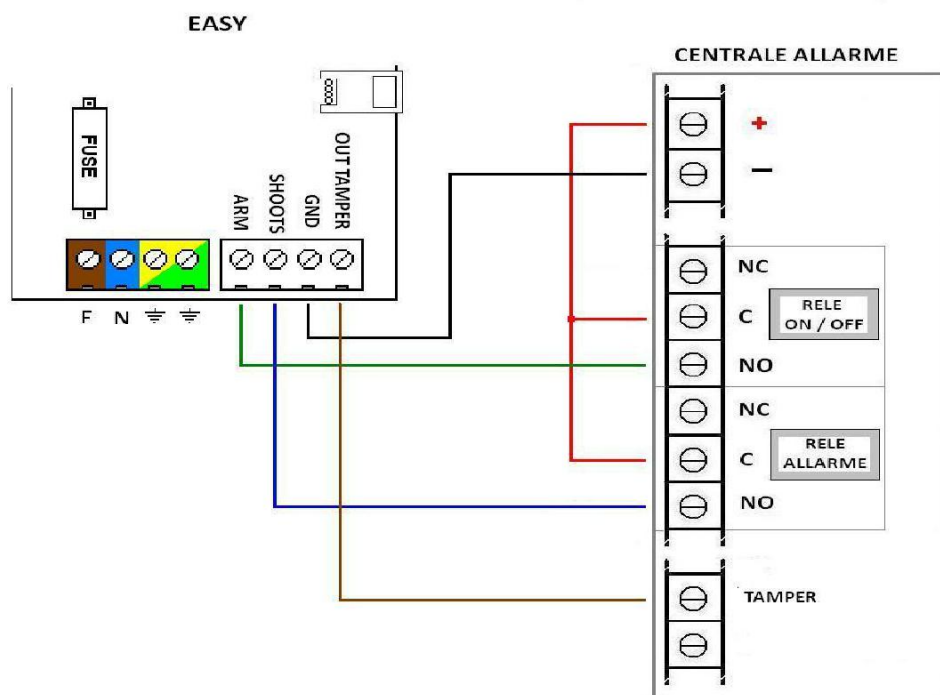
Allo scopo di evitare azionamenti accidentali con conseguente emissione di nebbia, gli ingressi sono in "sicurezza negativa", per cui la sconnessione di un filo non ne causa l'attivazione.

Per questo motivo è indispensabile verificare con cura l'affidabilità delle connessioni e proteggere i cavi verso la centrale di allarme ove si presenti il rischio di danneggiamento accidentale o doloso.

11 ESEMPIO DI COLLEGAMENTO



L'esempio sotto riportato ha esclusivamente lo scopo di "meglio comprendere" il funzionamento degli ingressi/uscite. Esso non rappresenta "lo schema universale da eseguire", in quanto, nel rispetto della norma di riferimento EN50131-8 vi sono delle precise indicazioni che devono essere valutate caso per caso a cura di chi esegue l'installazione.



Per motivi di sicurezza e per evitare false emissioni di nebbia in accensione, quando EASY viene armato, diventa operativo solo dopo 20".

Trascorso questo tempo, l'emissione di nebbia è istantanea.

12 SIGNIFICATO DEL LED FRONTALE

ACCESO FISSO

LAMPEGGIO VELOCE

LAMPEGGIO LENTO

LAMPEGGIO VELOCE a IMPULSI

Macchina in temperatura non armata

Macchina in temperatura armata

Macchina in riscaldamento non armata

Macchina in riscaldamento armata



QUALORA IL LED LAMPEGGI, UNITAMENTE AL SUONO CONTINUO DEL BUZZER, E' RILEVATA UNA ANOMALIA GRAVE. VEDI PARAGRAFO

13 SCELTA DELLA TAGLIA DI BOMBOLA IN BASE ALL'AMBIENTE DA PROTEGGERE

Le taglie di bombole disponibili sono tre , da 50 a 70 m³ , da 70 a 140 m³ e da 150 a 200 m³

Il valore in m³ varia a seconda della densità che si vuole ottenere.

Con il primo valore si ottiene la densità massima consigliata per garantire l'assenza di ogni residuo.

Con il secondo si ottiene la densità minima consigliata per una visibilità di circa 50 cm.

Naturalmente in luoghi dove la presenza di un leggero residuo non causa problemi è possibile utilizzare la bombola di taglia superiore.

Si ricorda che maggiore è la densità della nebbia rilasciata e maggiore è il tempo necessario al ritorno della visibilità. Alti livelli di nebbia, oltre i limiti suggeriti, possono lasciare residui.

Ogni residuo generalmente scompare senza alcun intervento in 24/48 ore, diversamente, essendo solubile in acqua, è sufficiente per la pulizia l'uso di un panno inumidito.

Qualora si volesse ottenere la visibilità di 1 metro dopo 60 secondi dal termine del getto, come specificato dalla normativa standard EN50131-8, usata come riferimento da tutti i costruttori di nebbiogeni, il secondo valore di m³ di nebbia va raddoppiato.



ATTENZIONE !! Dopo l'emissione di nebbia, e per alcuni minuti la ghiera dell'ugello ha temperature elevate.

RISCHIO DI USTIONI SE TOCCATO a mani nude

14 INSTALLAZIONE E SOSTITUZIONE DELLA BOMBOLA

N.B. Prima di aprire i portelli laterali verificare che la centrale di allarme sia nella condizione "service", in modo che l'apertura del circuito "anti-sabotaggio o tamper" non causi un allarme.

Le bombole per i nebbiogeni della serie EASY sono garantite fino alla data stampata nella parte superiore della stessa

Le bombole scadute vanno sostituite anche se non sono ancora state utilizzate.

Consigliamo la riconsegna delle stesse al proprio rivenditore per lo smaltimento.



Dopo aver rimosso le viti del portello, è sufficiente estrarre la bombola ed eseguire il reset bombola. Compiuta questa operazione inserire la nuova bombola fino a che non si sente il "click" del supporto plastico alla sua sommità che entra nell'alloggiamento, chiudere infine il portello bombola (si raccomanda di ricordarsi l'ordine delle viti per un corretto riassettaggio).



Qualora la bombola sembrasse "incastrata" nella parte superiore **NON** tirate con forza, fate una pressione con due dita sulla parte inferiore della bombola, come per sollevarla. Dopodiché riprovate ad estrarla.

Se la bombola non entra, verificare se il martinetto del motore è rimasto abbassato. Se è così vedi paragrafo 15

15 MANUTENZIONE

I generatori nebbiogeni UR Fog non richiedono cure particolari, si raccomanda comunque un controllo annuale da parte di personale qualificato ed autorizzato, tenendo conto di quanto segue:

- Le bombole cariche hanno un limite di durata prestabilito di 3 anni dalla data di produzione (indicata nella parte superiore della bombola stessa)
- Verificare annualmente il funzionamento del martinetto
- L'efficienza delle pile è fondamentale per una garanzia di funzionamento
- Consigliamo di riconsegnare al proprio rivenditore le bombole scadute o esaurite
- Le bombole vuote, essendo in alluminio possono essere riciclate come le comuni lattine

OPERAZIONI DA ESEGUIRE:

Test pila/batteria:

Per eseguire questo test è sufficiente una pressione del tasto RESET, indicato nel paragrafo 7, come spiegato nel paragrafo 9

Verifica integrità e scadenza bombole

La scadenza è stampata sulla bombola.

La verifica di integrità si effettua pesando la bombola

Il peso deve essere di: 190g per la 50m³, 240g per la 100m³ e 280g per la 150m³

Se il peso differisce oltre il 10% la bombola è da considerarsi non integra, da sostituire

Verifica SALITA/DISCESA martinetto

Per verificare la funzionalità del martinetto è consigliabile estrarre la bombola.

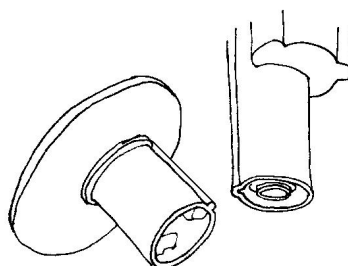
con una pressione prolungata del pulsante RESET, il martinetto salirà,

mantenendo il pulsante premuto ancora più a lungo, il martinetto scenderà fino a sganciarsi.

Per reinserirlo, sarà sufficiente posizionarlo correttamente nella guida (vedi figura) e premere nuovamente il pulsante RESET



E' buona norma effettuare il reset bombole ogni qual volta si effettua la sostituzione delle bombole, in modo da eseguire il test sulle batterie.



Le bombole vuote sono in alluminio, metallo facilmente recuperabile

DIFETTI E POSSIBILI SOLUZIONI

DIFETTO RISCONTRATO	POSSIBILE CAUSA	POSSIBILE SOLUZIONE
Il buzzer emette 2 bip/minuto	Pile scariche ma sparo possibile	Sostituire pila – Vedere paragrafo 14
Il buzzer emette 3 bip/minuto	Pile scariche sparo non possibile	Sostituire pila – Vedere paragrafo 14
Il buzzer emette 10 bip consecutivi ogni minuto	Pile assenti	Inserite la pila
	Falso contatto portapila	Muovete la pila
	Connettore non ben inserito	Estrarre e reinserire il connettore
	In ogni caso è utile l'uso di un tester per verificare la presenza di tensione sul portapila	
si arma ma non spara (LED CON LAMPEGGIO FREQUENTE)	Le bombole sono vuote - Sostituire le bombole come descritto al paragrafo 14	
	Il led frontale verde lampeggia LENTAMENTE	Lo scambiatore non ha ancora raggiunto la temperatura minima di sparo, aspettare che smetta di lampeggiare (tempo medio di riscaldamento oltre 60')
	Appena si arma non accetta il comando di sparo	Per motivi di sicurezza e per evitare false emissioni di nebbia in accensione, quando la macchina viene armata, diventa operativa solo dopo 20". Trascorso questo tempo, l'emissione è istantanea.
	Errore di cablaggio	Verificare sulla morsettiera con un tester che quando l'impianto di antifurto suona vi sia una tensione minima di 8V tra - GND + SHOOTS
il Buzzer emette un suono continuo e il LED lampeggia	Errore di lettura termocoppia	Disalimentare la macchina per alcuni minuti. Se dovesse ripetersi contattare l'assistenza tecnica. Non tentare nessuna riparazione.
non si arma	Errore di cablaggio	Verificare sulla morsettiera con un tester che quando l'impianto di antifurto è acceso vi sia una tensione minima di 8V tra - GND + ARM
La bombola non entra	Il piattello è rimasto abbassato	Seguire le istruzioni al paragrafo 15
La bombola non esce	E' incastrata nel corpo valvola	Fare pressione verso l'alto e poi tirare

Garanzia

La garanzia sui dispositivi UR Fog è di due anni ed è prestata direttamente dal rivenditore o dall'installatore autorizzato. Per questo motivo, per avvalersi della garanzia contattare il proprio fornitore muniti di copia del documento di acquisto riportante il numero di serie del dispositivo. La garanzia copre tutti i difetti di costruzione e non comprende le parti mobili o soggette ad usura e i danni dovuti ad uso o installazione incorretta. Le bombole ed il liquido in esse contenuto non sono coperte dalla garanzia.



LA ROTTURA DEI SIGILLI E L'APERTURA DELLA MACCHINA COMPORTANO L'ACCETTAZIONE DI QUANTO RIPORTATO ALL'INTERNO DI QUESTO MANUALE E NEL SITO ALL'INDIRIZZO: www.urfog.com



UR Fog srl, sede legale: Via Giacinto Collegno 11 - 10143 - Torino - Italy

Tel 011/01.33.037 Fax 011/01.33.005

support@urfog.com.



TIMBRO DEL RIVENDITORE/INSTALLATORE
(azienda a cui rivolgersi per la garanzia)

Numero di matricola

Data di installazione

Firma installatore



Al termine dell'installazione, annotare il numero di matricola della macchina, la data di installazione e firma negli appositi campi presenti sopra.



DICHIARAZIONE DI CONFORMITA'

DECLARATION OF CONFORMITY

COSTRUTTORE: UR Fog srl, sede legale: Via Giacinto Collegno 11 - 10143 - Torino - Italy
Sede operativa: Via Toscana n. 38 - 10153 - S.Mauro Torinese - Italy

MANUFACTURER: UR Fog srl, Legal office: Via Giacinto Collegno 11 - 10143 - Torino - Italy
Operation and delivery to: Via Toscana n. 38 - 10153 - S.Mauro Torinese - Italy

PRODOTTO: Nebbiogeno UR Fog
PRODUCT: UR Fog fog cannon

MODELLO: EASY
MODEL: EASY

ANNO DELLA MARCATURA CE: 2014
YEAR OF CE MARK: 2014

Con la presente dichiariamo che il prodotto sopraindicato è conforme alle prescrizioni di sistema EN 50131-1 e EN 50131-8.

With this document we declare that the specified product is constructed respecting the prescriptions described in EN 50131-1 and EN 50131-8.

Il prodotto è conforme alle seguenti norme:

The product conforms to the following norms:

CEI EN 50131-1:2012

CEI EN 50131-8:2010

CEI EN 61000-6-3: 2007 + /A1: 2012

CEI EN 61000-3-2:2007 +/A1/A2:2011

CEI EN 61000-3-3:2009

CEI EN 50130-4:1996 +/A1:1999+/A2:2003

CEI EN 60335-1:2008 +/A13:2009, /A14:2012, /A15:2012

Prepared by: UR Fog srl
Legal office: Via Giacinto Collegno 11-10143
Torino - Italy
Operation and delivery to: Via Toscana 38 - 10153
Torino - Italy,
VAT IT10724850010

Mr. Alberto Mori
Managing Director
UR Fog srl