

UR FOG

Manuale d'installazione ed uso



mod. FAST 03 Pump

MANUALE IN ITALIANO



UR FOG srl Via Toscana n° 38 - 10099 San Mauro Torinese - Italy

Manuale di installazione e uso modello Fast 03 Pump rev. 1.0.2 Maggio 2017 Pagina 1 di 20

La garanzia sui dispositivi **UR Fog** è di due anni dalla data di produzione ed è prestata direttamente dal rivenditore e dall'installatore autorizzato. Per questo motivo, per avvalersi della garanzia contattare il proprio fornitore muniti di copia del documento di acquisto riportante il numero di serie del dispositivo. La garanzia non comprende le parti mobili e/o i danni dovuti ad uso incorretto non dovuti a difetti di costruzione. La sacca ed il liquido in essa contenuto non è coperta dalla garanzia. Per le condizioni di utilizzo registrarsi sul sito www.urfog.com e leggerle attentamente.



LA ROTTURA DEI SIGILLI E L'APERTURA DELLA MACCHINA COMPORTANO L'ACCETTAZIONE DI QUANTO RIPIORTATO ALL'INTERNO DI QUESTO MANUALE E LE CONDIZIONI DI UTILIZZO NEL SITO ALL'INDIRIZZO: www.urfog.com



UR Fog srl: Via Toscana n°38 - 10099 San Mauro Torinese - Italy
Tel 011/01.33.037 Fax 011/01.33.005
support@urfog.com.



Sede legale: Via Giacinto Collegno 11 - 10143 - Torino - Italy

TIMBRO DEL RIVENDITORE/INSTALLATORE
(azienda a cui rivolgersi per la garanzia)

Numero di matricola.....

Data di installazione.....

Firma installatore



Al termine dell'installazione, annotare il numero di matricola della macchina la data di installazione e firma negli appositi campi presenti sopra.

Grazie per aver acquistato un prodotto UR FOG

Le grandi innovazioni tecnologiche brevettate come il sistema di immissione del liquido, le ricariche usa e getta, l'ecologico ed economico sistema di svuotamento totale della sacca, l'accumulatore termico fanno dei generatori nebbiogeni delle serie FAST i dispositivi nebbiogeni con la miglior performance nel mercato della sicurezza.

- **Sono affidabili:** possibilità di funzionamento anche in assenza di rete elettrica non ci sono elettrovalvole che tendono a perdere o bloccarsi non ci sono pompe che devono essere collaudate periodicamente
- **Sono competitivi:** svuotano completamente la sacca evitando sprechi hanno un consumo elettrico molto contenuto veloci e potenti
- **Sono pratici:** facili da installare si collegano a qualsiasi sistema antifurto

La nebbia generata dal dispositivo **UR Fog** non crea disturbi o danni alle persone durante una permanenza non prolungata in una stanza satura di nebbia e se il sistema è utilizzato nel rispetto delle raccomandazioni del fabbricante.

La nebbia prodotta è certificata in conformità alle norme Europee e i dispositivi **UR Fog** serie Fast sono conformi per certificazioni ed emissioni elettromagnetiche a quanto stabilito dalle autorità Europee. Eventuali certificazioni richieste in un Paese specifico sono responsabilità del distributore di tale Paese. I documenti relativi alle certificazioni possono essere richiesti tramite email dall'acquirente del prodotto a: support@urfog.com. Il produttore declina ogni responsabilità in caso di utilizzo del dispositivo **UR Fog** in presenza di oggetti che possano subire danni di qualunque genere a contatto con sostanze contenenti glicole, acqua ed alcool. Il personale che possa essere esposto alla nebbia emessa dal dispositivo, deve essere preventivamente avvisato e deve essere verificato che non abbia allergie specifiche alle summenzionate sostanze. Alla data di redazione del presente manuale non è mai stato rilevato alcun problema derivante da allergia. **UR Fog** non si riterrà in ogni caso responsabile per ogni danno o particolare situazione d'uso che non sia stata preventivamente sottoposta alla sua attenzione tramite comunicazione scritta, ed espressamente approvata per scritto, prima dell'installazione dei suoi prodotti. Relativamente al liquido nebbiogeno cortesemente si consulti attentamente il documento sulla sicurezza del liquido nebbiogeno **UR Fog** pubblicato sul sito web www.urfog.com. In ogni caso consultare immediatamente un medico nel caso di ingestione del liquido o se dopo il contatto del medesimo con gli occhi o con la pelle si presenti qualunque tipo di reazione. Nel caso, ad ogni modo, lavare immediatamente la parte esposta con acqua. Non sostare mai a lungo in un locale saturo di nebbia. Non utilizzare sacche di ricarica che non siano quelle originali prodotte da **UR Fog** e non cercare mai di ricaricarle, sono sacche monouso.

Rispettare le normative in vigore per lo smaltimento delle sacche vuote. Conservare le sacche **UR Fog** lontano dalla portata di bambini e animali. L'ugello di emissione nebbia del dispositivo può raggiungere alte temperature e il contatto con il medesimo può causare ustioni. Non guardare direttamente nel foro dell'ugello di emissione. Non utilizzare mai **UR Fog** per qualunque uso che non sia correlato alla protezione da furto o rapina (la scelta della modalità di utilizzo in caso di rapina viene demandata al vostro consulente per la sicurezza). Non usare mai liquidi nebbiogeni differenti da quelli forniti da **UR Fog** e non aggiungere alcuna altra sostanza all'interno delle sacche. Non utilizzare o tenere in carica il dispositivo **UR Fog** in alcun genere di veicolo e non trasportare il dispositivo **UR Fog** se non sono trascorse almeno 24 ore dal suo spegnimento. Durante il trasporto il dispositivo deve essere disattivato.



Si raccomanda di osservare le seguenti indicazioni nel montaggio del dispositivo **UR Fog**:

1. L'apparecchio deve essere installato in modo da non intralciare o bloccare le vie di fuga dal locale
2. Verificare che la nebbia non tolga la visibilità in prossimità di: scale, pianerottoli, dislivelli, organi in movimento o altro che possano causare: cadute, ferimenti o danni di qualsiasi genere alle persone.
3. Non guardare direttamente nel foro dell'ugello di emissione. non aggiungere alcuna altra sostanza all'interno della sacca.
4. L'ugello di emissione nebbia del dispositivo può raggiungere alte temperature e il contatto con il medesimo può causare ustioni per cui quando il dispositivo **UR Fog** è pronto all'uso (led blu accesi) evitare di sostare a meno di 50 cm dall'ugello diffusore. Si raccomanda inoltre di rimanere a non meno di 1 metro di distanza quando il dispositivo **UR Fog** emette il getto di nebbia.

5. Quando si effettuano prove di funzionamento del dispositivo **UR Fog** si ricorda di avvisare preventivamente i Vigili del Fuoco della zona onde prevenire falsi allarmi.

6. Si ricorda di applicare le apposite vetrofanie in dotazione segnalanti la presenza del dispositivo **UR Fog** alle vetrine ed alle finestre dei locali interessati.

7. Si consiglia di segnalare l'installazione del dispositivo alla sede dei Vigili del Fuoco competente per la vostra zona e se necessario anche alle eventuali altre istituzioni di controllo del territorio presenti nell'area.

8. È comunque necessario interporre un commutatore esterno che isoli il nebbiogeno dalla centrale antintrusione, da azionare prima degli interventi di manutenzione; questo al fine di evitare che qualsiasi azionamento della centrale (ad esempio un test delle uscite) possa attivare il nebbiogeno.

9. Non dirigere mai il getto del nebbiogeno direttamente contro oggetti o pareti posti a meno di 2 metri dallo stesso, se possibile mantenere una distanza maggiore. A causa della sua potenza il getto di nebbia del dispositivo **UR Fog**, durante i primi 3 secondi di erogazione può superare i 10 metri di distanza dal punto in cui è installato.

10. Definire il tempo di sparo nel rispetto dei tempi minimi e massimi definiti nell'apposita tabella dei tempi che viene riportata in seguito, evitando eccessi. Anche se la nebbia prodotta è asciutta e generalmente non lascia residui, uno sparo troppo prolungato rispetto ai tempi consigliati potrebbe generare residui nell'ambiente.

11. Il dispositivo **UR Fog** può rimanere attivo oltre 2 ore in mancanza dell'alimentazione a 220V grazie al suo isolamento termico che mantiene a lungo le temperature nello scambiatore di calore

12. Installare preferibilmente il dispositivo ad un'altezza minima di circa 2,5 metri, al fine di limitare la possibilità di manomissione.

13. Installare il dispositivo con un'inclinazione massima di 20°.

14. Non spostare o muovere il dispositivo **UR Fog** quando è ancora caldo.

15. L'unità principale dei dispositivi **UR Fog** serie FAST, che comprende il sistema di riscaldamento rinchiuso nel contenitore metallico, non deve essere aperta se non da centri di assistenza qualificati ed autorizzati. L'unità non deve in ogni caso essere aperta per nessun motivo, e l'isolamento non deve essere toccato prima che siano trascorse almeno 24 ore da quando il dispositivo è stato spento. Le parti interne possono raggiungere temperature molto elevate.

16. Non attivare il dispositivo **UR Fog** prima che l'installazione sia completata.

17. Inserire la sacca come ultima operazione e verificare la funzione di antimanomissione.

18. Effettuare sempre una prova del sistema ad installazione terminata.

19. Si ricorda che dal momento dell'accensione a freddo del dispositivo occorre almeno un'ora perché venga raggiunta la temperatura minima occorrente per lo sparo del getto di nebbia.

20. Evitare di installare il dispositivo **UR Fog** di fronte ad ostacoli che possano provocare la deviazione del getto di nebbia.

21. La temperatura esterna di **UR Fog** può variare fra la temperatura ambiente e 50 gradi centigradi.


22. Richiedete alla **UR Fog** od ai suoi distributori di prendere parte ai corsi per installatori per assicurare la migliore installazione del dispositivo.

Nei seguenti casi può verificarsi una situazione di anomalia:

- Errore momentaneo di lettura della termocoppia a seguito di fulmini o interferenze (ripristinabile)
- Differenze di potenziale sulla messa a terra (ripristinabile)
- Rottura della termocoppia (contattare l'assistenza)
- Guasto della resistenza (contattare l'assistenza)
- Interruzione del fusibile termico (contattare l'assistenza)

Quando nella macchina si verifica una condizione di fault grave, oltre a cambiare di stato l'uscita di fault (vedi paragrafo 11) il led blu lampeggia e viene emesso un suono continuo del buzzer per i successivi 20 minuti, al termine dei quali il buzzer cesserà automaticamente mentre il led blu continuerà a lampeggiare fino a quando la macchina non viene disalimentata completamente (220 /110 V, 12 v, pile) per alcuni secondi.

Quando la scheda viene rialimentata, rimane in stand by per 30 minuti e questo stato viene segnalato dal lampeggiamento alternato del led blu e rosso. Non disalimentare la scheda fino al raggiungimento dei 30 minuti, altrimenti il conteggio del tempo riparte da zero. Qualora dopo questa procedura la macchina dovesse andare nuovamente in allarme, contattare l'assistenza tecnica.

DIFETTO RISCONTRATO	POSSIBILE CAUSA	POSSIBILE SOLUZIONE
I tre led frontali lampeggiano e il buzzer emette 1 bip/minuto	La tensione sull'ingresso +12V è troppo bassa o troppo alta	Verificare l'alimentatore esterno o la centrale antifurto
Il buzzer emette 2 bip/minuto	Pile scariche, ma sparo possibile	Sostituire pile Vedere paragrafo 14
Il buzzer emette 3 bip/minuto	Pile scariche sparo non possibile	Sostituire pile Vedere paragrafo 14
Il buzzer emette 10 bip consecutivi ogni minuto	Pile assenti	Inserite le pile
	Falso contatto portapile	Muovete le pile, fatele ruotare
	Connettore non ben inserito	Estrarre e reinserire il connettore
	In ogni caso è utile l'uso di un tester per verificare la presenza di tensione sul portapile	
Si arma (LED BLU ACCESO) ma non spara	Il led frontale rosso è acceso	Non è stato fatto il reset sacca vuota Effettuare il reset come descritto al paragrafo 13 La sacca è vuota - Sostituire la sacca come descritto al paragrafo 13
	Il led frontale verde lampeggia	Lo scambiatore non ha ancora raggiunto la temperatura minima di sparo, aspettare che smetta di lampeggiare (tempo medio di riscaldamento 60')
	Appena si arma non accetta il comando di sparo	Per motivi di sicurezza e per evitare false emissioni di nebbia in accensione, quando la macchina viene armata, diventa operativa solo dopo 20". Trascorso questo tempo, l'emissione è istantanea.
	Errore di cablaggio	Verificare sulla morsetteria con un tester che quando l'impianto di antifurto suona vi sia una tensione minima di 12V tra - GND(5) + SHOOT(4)
il Buzzer emette un suono continuo e il LED blu lampeggia	Errore di lettura termocoppie	Disalimentare la macchina per alcuni minuti. Se dovesse ripetersi contattare l'assistenza tecnica Non tentare nessuna riparazione
Non si arma Non si accende il LED BLU	Errore di cablaggio	Verificare sulla morsetteria con un tester che quando l'impianto di antifurto è acceso vi sia una tensione minima di 11V tra - GND(5) + ARM(3)
Quando si preme il pulsante di reset sacca non si sente il suono del buzzer, i led frontali lampeggiano tutti ma il led rosso non si resetta	Il Jumper P3 è rimasto nella posizione "SET"	 ATTENZIONE !!! in questo caso si è azzerato il tempo di sparo Reset Paragrafo 13 Impostazione tempo di sparo Paragrafo 12
Impostando il tempo di sparo il buzzer suona e i LED non lampeggiano	Il Jumper P3 è rimasto nella posizione "RESET"	Vedere la modalità di impostazione del tempo di sparo al paragrafo 12



Si consiglia di fissare sempre il contenitore di Fast 03 Pump ad un muro o un solido ancoraggio anche qualora venisse appoggiato su di un mobile o un ripiano.

Verificare sempre che il sistema di ancoraggio o il piano di appoggio siano appropriati al peso della apparecchiatura.

Si raccomanda di assicurare al dispositivo **UR Fog** una corretta ventilazione per evitarne il surriscaldamento, verificare che il medesimo non venga installato dietro pareti in spazi ristretti senza adeguata ventilazione.

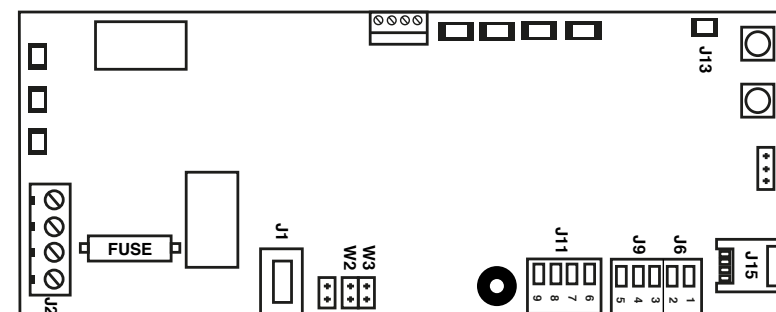
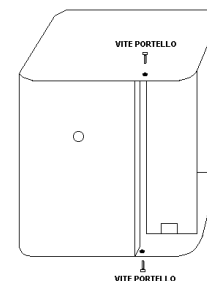
Dopo aver tolto l'apparecchiatura dalla scatola, svitare le due viti a brugola che fermano il portello e rimuovetelo. All'interno è visibile frontalmente il circuito elettronico in seguito chiamato PCB.

Lateralmente vedrete la sacca alloggiata nella sua sede, sarà cura dell'installatore inserire il tubo di pescaggio nella sacca verificando che raggiunga il fondo della stessa. Una volta posizionato il tubo si proceda alla chiusura del tappo in plastica.

La Fast 03 Pump è stata ingegnerizzata per ottenere uno sparo orizzontale, se ne sconsiglia quindi il montaggio a soffitto.

Nella parte posteriore vi sono delle "prefratture" nella lamiera, allo scopo di poter effettuare il fissaggio sia ad angolo che su di una parete piana.

Le prefratture circolari invece, sono per l'inserimento di raccordi pressacavo nei casi in cui i cavi rimangano "a vista" o non sia possibile bloccarli.



FAST O3 PUMP	
Peso senza sacca e pile	10 Kg
Nebbia emessa in singolo sparo	300 m ³
Capacità totale di emissione	750 m ³
Capacità sacca	1 x 500 ml
Autonomia termica	2 ore 30 minuti
Potenza max resistenza	250 W
Consumo medio in riscaldamento	300 W
Tempo di riscaldamento	Circa 60 minuti
Consumo medio in mantenimento	40 W
Assorbimento massimo a 12V	130 mA in riscaldamento 60 mA a riposo
Durata media pile	12 mesi
Antisabotaggio portello	Micro interruttore
Antistrappo o antispostamento	Accelerometro

L'alimentazione 220 V, fornisce energia esclusivamente al sistema di riscaldamento dello scambiatore, non fornisce in nessun modo alimentazione alla scheda elettronica, che viene alimentata dalla centrale antifurto e dalle pile. Sebbene l'elemento riscaldante sia da 0,3 Kw l'assorbimento medio sulla rete è di 250 W in riscaldamento e tra i 40 W e i 60 W in mantenimento.

Non utilizzare inverter o gruppi di continuità se non avete la certezza che gli stessi generino una onda sinusoidale vera, non ricostruita.

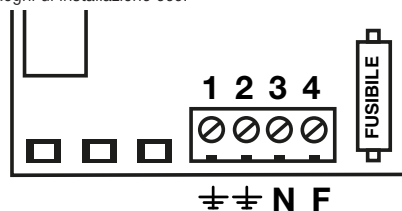


- La corrente di picco da considerare per il dimensionamento dell'impianto è di 4 A.
- Il collegamento alla rete elettrica 230 V deve essere eseguito da un tecnico qualificato.
- Collegare l'apparecchiatura alla rete elettrica solo dopo aver terminato l'installazione.
- E' tassativo collegare il morsetto di terra.
- L'apparecchio deve essere collegato alla rete elettrica tramite un dispositivo di sezionamento che deve interrompere entrambi i poli e deve essere di tipo magnetotermico e differenziale per proteggere l'impianto da guasti verso terra.

SI RICORDA CHE, COME TUTTE LE APPARECCHIATURE ALIMENTATE DALLA RETE ELETTRICA 230 V CHE NECESSITANO INSTALLAZIONE, E' SOGGETTA AL RISPETTO DELLE NORME (D.M. 37 del 22 gennaio 2008)

Per sezione e tipologia dei conduttori, protezioni, idoneità dei materiali ai luoghi di installazione ecc.

- 1 Connessione di Terra per scambiatore e mobile
- 2 Connessione di Terra
- 3 Neutro alimentazione 220 V
- 4 Fase alimentazione 220 V



**IL FUSIBILE DEVE ESSERE SOSTITUITO ESCLUSIVAMENTE CON UNO DELLO STESSO TIPO
IN CASO DI DUBBI RICHIEDETE IL RICAMBIO AL VOSTRO RIVENDITORE.**

VERIFICA DI PILE E PORTAPILE

Le pile vanno sostituite:

- Dopo un anno dalla loro messa in servizio
- Entro la data di scadenza stampata sulle stesse
- Quando ne viene segnalato l'esaurimento.

Se le pile si scaricano, si attiva una sequenza di segnalazioni acustiche:

- 2 bip/minuto pile in esaurimento.
- 3 bip/minuto macchina impossibilitata a sparare per pile troppo scariche,
- 10 bip/minuto pile assenti o falso contatto su portapile, connettore o cavo interrotto.

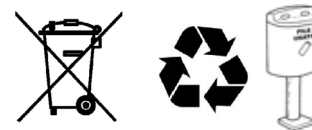
L'anomalia delle pile causa anche l'attivazione dell'uscita "fault", utile per segnalare a distanza l'anomalia.

Quando le pile scariche vengono rimosse dal porta batteria, il buzzer emetterà una sequenza di 10bip, che si ripetono ogni minuto. Dopo aver reinserito le nuove pile, è consigliabile attendere almeno un minuto, per verificare che la sequenza di bip non si ripeta. Qualora la sequenza di bip non si interrompa, è opportuno verificare la polarità di inserzione delle pile, e, se corretta, che le pile facciano ben contatto nel loro alloggiamento.

In questa fase è utile l'aiuto di un tester.

E' indispensabile utilizzare delle pile alcaline di ottima qualità.
Non utilizzare batterie ricaricabili.

Quando si chiude la copertura del vano bombole, il buzzer emette un suono per confermare la chiusura corretta del tamper.



Raccomandiamo di conferire le pile scariche negli appositi contenitori per il recupero. I metalli pesanti in esse contenute sono recuperabili.

I nebbiogeni UR Fog non richiedono cure particolari, si raccomanda comunque un controllo annuale da parte di personale qualificato ed autorizzato, tenendo conto di quanto segue:

- E' consigliabile la sostituzione della sacca entro 3 anni dalla data di acquisto.
- Consigliamo di scrivere sulla sacca la data di messa in servizio.
- Verificare annualmente il funzionamento della pompa eseguendo uno sparo di prova.
- L'efficienza delle pile è fondamentale per una garanzia di buon funzionamento.
- Consigliamo di riconsegnare al proprio rivenditore le sacche scadute ma non vuote.

Le pile hanno lo scopo di mantenere in efficienza la scheda elettronica, consentendo l'emissione della nebbia anche in assenza di alimentazione da rete elettrica, fino a quando lo scambiatore ha una temperatura sufficiente.

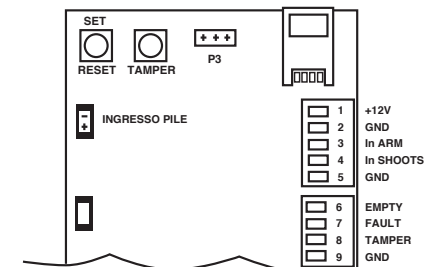


Le pile hanno anche lo scopo di azionare la pompa del glicole anche in presenza di alimentazione da rete elettrica o dalla centrale antifurto. Senza le pile, con pile scariche, ricaricabili o di cattiva qualità la quantità di nebbia emessa potrebbe essere inferiore al valore impostato

Per questo motivo è fondamentale:

- utilizzare solo pile alcaline di ottima qualità
- sostituirle entro la data di scadenza
- sostituirle entro un anno dalla messa in servizio
- sostituirle quando Fast 03 Pump ne segnala l'esaurimento. (paragrafo 11 e 14)
- effettuare il collaudo del porta pile ad ogni intervento (paragrafo 14)

Quando si effettua l'inserimento delle pile, è indispensabile verificare che le stesse abbiano un buon contatto con il porta pile per non pregiudicare il buon funzionamento. La modalità di esecuzione del test è descritta al paragrafo 14



INGRESSI

- | | | |
|--|--------------|--|
| 1 | + 12V | Ingresso alimentazione |
| 2 | GND | Ingresso alimentazione |
| In questi ingressi è necessario fornire una alimentazione stabile, compresa tra 11 V e 14 V C.C. proveniente dalla centrale antifurto o da un alimentatore esterno. Questa alimentazione serve al funzionamento dei LED e alla logica di funzionamento. In assenza di tensione su questo ingresso, la parte logica continuerà a funzionare, ma non il riscaldatore. Per circa 1 ora e 30 minuti, ovvero fino a quando la temperatura dello scambiatore lo consentirà, Fast 03 Pump potrà emettere nebbia. La corrente massima assorbita da Ur Fog su questo ingresso è di 130 mA | | |
| 3 | ARM | Comando di armamento
collegando questo ingresso a positivo, Fast 03 Pump viene armato, il led blu frontale si accende e quindi, se caldo, è pronto per emettere il getto di nebbia. In caso di allarme, all'apertura dell'ingresso ARM l'emissione di nebbia cessa immediatamente, anche se non è trascorso completamente il tempo impostato. |
| 4 | SHOOT | Comando di sparo.
Mettendo a positivo questo ingresso, se Fast 03 Pump è caldo e armato, emette il getto di nebbia per il tempo prefissato (vedere sezione programmazione tempo di sparo) |
| 5 | GND | Negativo di riferimento connesso al morsetto 1 |

USCITE

- 6 EMPTY Uscita riserva sacca**
Questa uscita (NPN Open Collector) si chiude verso negativo quando la FAST 03 Pump ha emesso nebbia per più di 75" (2/3 del liquido totale).
- 7 FAULT Uscita di guasto**
Questa uscita (NPN Open Collector) si chiude verso negativo quando si presenta una anomalia grave, che pregiudica il funzionamento dell'apparecchio e che richiedono un intervento tecnico, come le pile scariche, anomalie di alimentazione o temperatura.
- 8 TAMPER Uscita antisabotaggio**
Questa uscita (NPN Open Collector) si chiude verso negativo quando viene aperto il portello del vano delle bombole o quando l'accelerometro rileva un movimento brusco (ad esempio il distacco dal muro).
- 9 GND Negativo di riferimento** connesso al morsetto 1

Per rispettare i requisiti della norma di riferimento EN50131-8

Ricordiamo che è necessario connettere tutte le uscite ad una centrale di allarme o a un dispositivo atto a mettere in evidenza lo stato delle stesse in tempo utile a chi di dovere.
Allo scopo di evitare azionamenti accidentali con conseguente emissione di nebbia, gli ingressi sono in "sicurezza negativa", per cui la sconnessione di un filo non ne causa l'attivazione. Per questo motivo è indispensabile verificare con cura l'affidabilità delle connessioni e proteggere i cavi verso la centrale di allarme ove si presenti il rischio di danneggiamento accidentale o doloso.



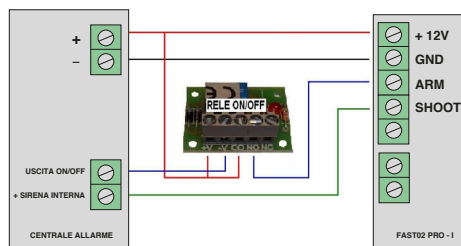
10

ESEMPI DI COLLEGAMENTO

Gli schemi e gli esempi sotto riportati hanno esclusivamente lo scopo di "meglio comprendere" il funzionamento degli ingressi/uscite. Nessuno degli schemi sotto riportati rappresenta "l'unico schema da eseguire", in quanto, nel rispetto della norma di riferimento EN50131-8 vi sono delle precise indicazioni, e, solo utilizzando tutti gli ingressi ed uscite presenti sul PCB è possibile il rispetto della norma. Anche per quanto riguarda l'uso come dispositivo "ANTI-RAPINA", è necessaria una attenta valutazione dei rischi da parte di un consulente sulla sicurezza.

- A** Esempio di collegamento degli ingressi di **Ur Fog** con le uscite di una centrale di antifurto
- B** Esempio di collegamento con alimentatore esterno per uso anti-rapina
- C** Esempio di collegamento delle uscite per pilotare dei led o dei relè
- D** Esempio di collegamento delle uscite di **Ur Fog** ad ingressi normalmente aperti di un antifurto
- E** Esempio di collegamento delle uscite di **Ur Fog** ad antifurto con zone di ingresso "BILANCIATE"

A Esempio di collegamento degli ingressi di Ur Fog con le uscite di una centrale di antifurto



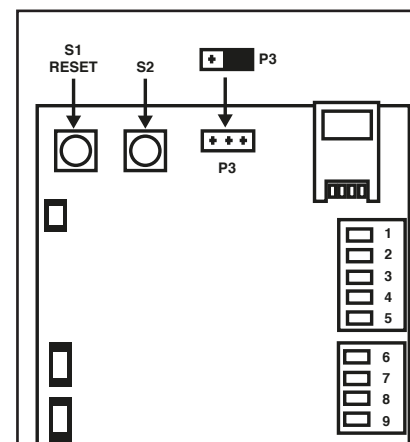
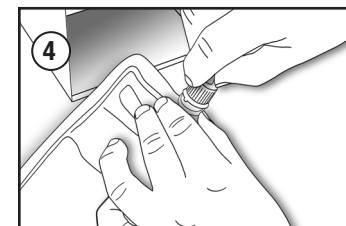
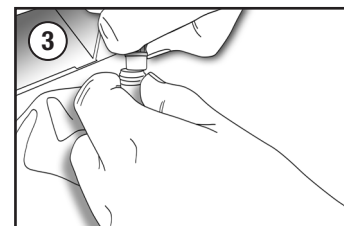
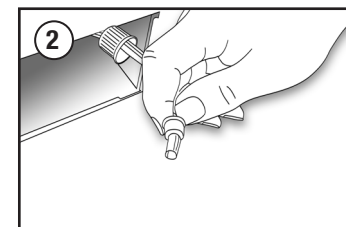
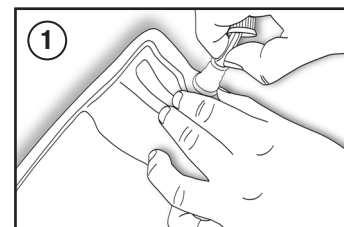
Nello schema riportato a fianco, la centrale di allarme presa in esempio, fornisce a **Ur Fog** l'alimentazione tra 11 e 14V C.C. 250 mA max.
L'uscita ON/OFF di questa centrale è una Open Collector NPN aperta ad impianto spento che si chiude stabilmente a negativo per tutto il tempo in cui l'impianto rimane acceso.
L'uscita di allarme della centrale è normalmente aperta e diventa un positivo durante il tempo di allarme



ATTENZIONE !! Dopo l'emissione di nebbia e per alcuni minuti la ghiera dell'ugello ha temperature elevate **RISCHIO DI USTIONI SE TOCCATO a mani nude.**

13

INSTALLAZIONE E SOSTITUZIONE DELLA SACCA



Dopo essersi assicurati che il jumper **P3** sia posizionato verso destra, come mostrato nel disegno:

- Per fare il reset della sacca è necessario premere il tasto **S1**.
- Per fare sia il reset della sacca che il controllo delle batterie è necessario tenere premuto il tasto **S2** (tamper) e premere allo stesso tempo il tasto **S1**.

TABELLA DEI TEMPI DI SPARO RACCOMANDATI IN BASE AI m³ CHE SI DESIDERA PROTEGGERE

FAST 03 Pump consente di emettere nebbia per una durata massima di 30 secondi per singolo sparo. La quantità massima di 5 ml/s consente quindi la copertura di circa 225 m³.

Esistono casi dove, per particolari geometrie della superficie da proteggere, tipo di ugello utilizzato, condizioni ambientali di temperatura e pressione dell'aria, maggiore o minore intensità della nebbia ed illuminazione dell'area, il tempo di sparo può essere aumentato o diminuito facendo riferimento alla seguente formula:

$$(H \times L \times P) \times D \times V \times R \times I$$

HxLxP-----Altezza x Larghezza x Profondità della superficie da proteggere

D-----Densità della nebbia emessa

V-----Temperatura e pressione dell'aria della superficie

R-----Residuo accettabile in caso di saturazione del parametro V

I-----Intensità della luce normalmente presente sulla superficie

Le seguenti tabelle suggeriscono indicativamente la copertura relativa ai secondi di sparo impostati in condizioni normali di temperatura, pressione dell'aria e umidità dell'ambiente.

TABELLA DI SPARO FAST 03 PUMP

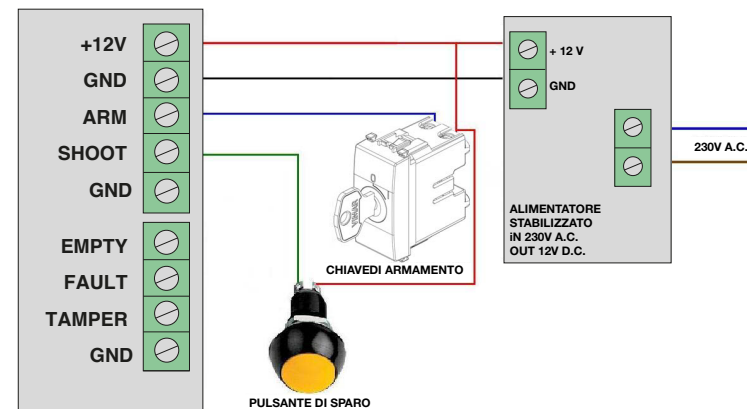
Secondi di emissione	m³ di nebbia	Secondi di emissione	m³ di nebbia	Secondi di emissione	m³ di nebbia
1	5/7	12	60/90	23	115/172
2	10/15	13	65/97	24	120/180
3	15/22	14	70/105	25	125/187
4	20/30	15	75/112	26	130/195
5	25/37	16	80/120	27	135/202
6	30/45	17	85/127	28	140/210
7	35/52	18	90/135	29	145/217
8	40/60	19	95/142	30	150/225
9	45/67	20	100/150	-	-
10	50/75	21	105/157	-	-
11	55/82	22	110/165	-	-

Nella prima colonna viene indicato il tempo di emissione per ottenere il volume indicato nella seconda. Il valore in m³ varia a seconda della densità che si vuole ottenere. Con il primo valore si ottiene la densità massima consigliata per garantire l'assenza di ogni residuo. Con il secondo valore si ottiene la densità minima consigliata di circa 50 cm, una visibilità superiore rende inutile la nebbia. In luoghi dove la presenza di un leggero residuo non causa problemi, è possibile incrementare il tempo di sparo. Si ricorda che maggiore è la quantità di nebbia rilasciata maggiore, è il tempo necessario al ritorno della visibilità. Alti livelli di nebbia, oltre i limiti suggeriti, possono lasciare residui. Ogni residuo generalmente scompare senza alcun intervento in 24/48 ore, diversamente, essendo solubile in acqua, è sufficiente per la pulizia l'uso di un panno inumidito.

Qualora si volesse ottenere la visibilità di 1 metro dopo 60 secondi dal termine del getto, come specificato dalla normativa EN50131-8, sarà necessario dimezzare i secondi di sparo.

Dopo lo sparo è normale osservare la presenza di alcune gocce di condensa sull'ugello di uscita. Tale fenomeno, imputabile alla differenza di temperatura tra la zona calda e l'esterno, è da considerarsi una caratteristica e non un malfunzionamento.

B - Esempio di collegamento di Ur Fog con alimentatore esterno per uso Antirapina



Nello schema sopra riportato, **Ur Fog** viene alimentato da un alimentatore DC 12 V esterno.

Quando Fast 03 Pump viene utilizzato con un alimentatore esterno, in assenza di alimentazione elettrica, l'apparecchiatura non potrà ricevere il consenso di sparo. Per questo motivo, quando si ritiene che anche la funzione antirapina debba essere garantita in assenza rete, è indispensabile aggiungere una batteria ricaricabile con capacità di almeno 1,2 Ah 12V in parallelo all'uscita dell'alimentatore.

-La chiave di armamento è indispensabile, come previsto dalla normativa, per consentire di disarmare l'apparecchiatura durante l'inutilizzo e le manutenzioni.

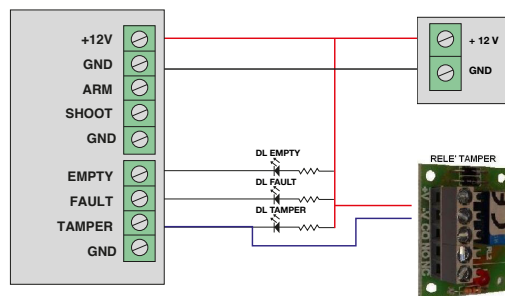
-Il pulsante di sparo, a macchina armata, fa partire l'emissione di nebbia per il tempo preimpostato

-Per fermare l'emissione di nebbia prima del tempo preimpostato, è sufficiente ruotare la chiave per disarmare la macchina.



Per motivi di sicurezza e per evitare false emissioni di nebbia in accensione, quando Fast 03 Pump viene armato, diventa operativo solo dopo 20". Trascorso questo tempo, l'emissione di nebbia è istantanea.

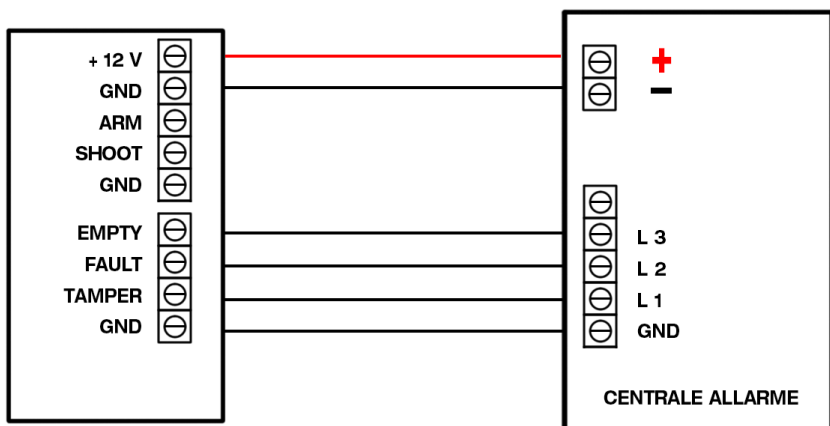
C - Esempio di collegamento delle uscite per pilotare dei LED o dei RELE'



Qualora la sacca è in riserva, i led DL EMPTY si accenderanno.
Qualora vi fosse un malfunzionamento, i led DL FAULT si accenderanno.
Quando viene aperto il portello sacca, oltre ad accendersi i led DL TAMPER, il relè comuterà.

La corrente max applicabile sulle uscite è 100mA.

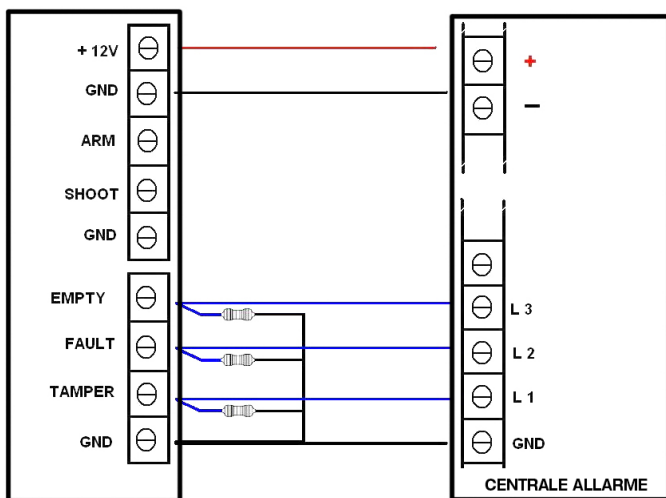
D - Esempio di collegamento delle uscite di Ur Fog ad ingressi normalmente aperti di un antifurto



Le uscite di Ur Fog, sono normalmente aperte, quindi connesse con zone di ingresso della centrale di allarme normalmente aperte
Secondo lo schema sopra riportato:

- quando vi sarà una sacca vuota la zona di ingresso L3 rileverà un allarme
- qualora si verifichi un guasto, o le pile si scaricano, L2 rileverà un allarme
- quando viene aperto il portello della sacca, L1 rileverà un allarme

E - Esempio di collegamento delle uscite di Ur Fog ad antifurto con zone di ingresso "BILANCIATE"



In questo schema, mettendo le resistenze del valore richiesto dalla centrale di allarme utilizzata, nella morsetteria di **Ur Fog**, ad uscite a riposo la centrale vedrà la resistenza corretta, mentre a seguito dell'attivazione di una uscita, si avrà uno sbilanciamento verso massa che causa l'allarme della zona corrispondente.

LED BLU

Acceso fisso significa che è armato, se caldo, è pronto a sparare.
Acceso lampeggiante indica che è in corso una anomalia o guasto.
Vedi paragrafo 15 GUASTI E POSSIBILI SOLUZIONI

LED ROSSO

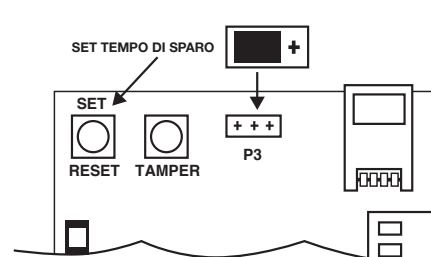
Acceso fisso quando la sacca è in riserva o vuota.
Vedi paragrafo 13 SOSTITUZIONE E RESET SACCA

LED VERDE

Acceso lampeggiante significa che è in corso il riscaldamento, in questa fase la macchina è fredda, non può sparare.
Acceso fisso significa che Fast O3 Pump è caldo e pronto ad emettere la nebbia.



QUALORA IL LED BLU LAMPEGGI, UNITAMENTE AL SUONO CONTINUO DEL BUZZER, E' RILEVATA UNA ANOMALIA GRAVE. VEDI PARAGRAFO 15



Per impostare il tempo di sparò, dopo aver aperto il portello del vano sacca, nella parte superiore del PCB, osservando frontalmente la scheda si deve spostare il jumper P3 nella posizione verso sinistra (verso i due pulsanti S1/S2).

A questo punto, tenendo premuto il pulsante S1 "SET" i 6 led frontalini inizieranno a lampeggiare scandendo il tempo di emissione: ogni lampeggio equivale ad un secondo.

Se si preme nuovamente il pulsante S1, il tempo di sparò non si somma a quello impostato in precedenza, ma riparte da zero.

Terminata questa operazione, riposizionare il jumper nella posizione originale.

N.B. Prima di aprire i portelli laterali verificare che la centrale di allarme sia nella condizione "service", in modo che l'apertura del circuito "anti-sabotaggio o tamper" non causi un allarme.