

# UR FOG COMPACT

## MANUALE D'INSTALLAZIONE ED USO



 **COMPACT 390**

 **MANUALE IN ITALIANO**

---

## ATTENZIONE!

Tutti i sistemi nebiogeni UR FOG devono essere utilizzati solo con fluidi originali UR FOG. È severamente vietato l'utilizzo di qualsiasi fluido differente non preventivamente autorizzato per iscritto da UR FOG srl.

## SOMMARIO

<b>01</b>	Contenuto della confezione	pag 2
<b>02</b>	Caratteristiche del prodotto	pag 3
<b>03</b>	Condizioni di utilizzo e prescrizioni	pag 3
<b>04</b>	Suggerimenti nell'installazione dei sistemi nebiogeni	pag 4
<b>05</b>	Specifiche tecniche	pag 5
<b>06</b>	Preparazione all'installazione	pag 5
<b>07</b>	Alimentazione dispositivo	pag 6
<b>08</b>	Connessione alla rete elettrica	pag 7
<b>09</b>	Ingressi / Uscite – informazioni e connessioni	pag 7
<b>10</b>	Esempi di collegamento	pag 9
<b>11</b>	Programmazione del tempo di emissione nebbia	pag 11
<b>12</b>	Installazione della sacca fluido, sostituzione e reset contatore	pag 13
<b>13</b>	Significato dei LED frontali	pag 14
<b>14</b>	Manutenzione	pag 15
<b>15</b>	Reset dalla condizione di errore	pag 17
<b>16</b>	Errori e possibili soluzioni	pag 16
<b>17</b>	Garanzia	pag 18
<b>18</b>	Parti soggette a manutenzione	pag 19

Le **condizioni d'uso** saranno automaticamente accettate rompendo le etichette di sicurezza presenti sul prodotto.

## 01 CONTENUTO

### *Materiale presente all'interno della confezione:*

1. Un sistema nebiogeno modello COMPACT 390
2. Un adesivo per indicare l'installazione del dispositivo
3. Manuale di installazione e uso

## Grazie per aver acquistato un prodotto UR FOG

Le grandi innovazioni tecnologiche come il sistema di iniezione del fluido, il sacchetto monouso, il sistema ecologico ed economico per lo svuotamento completo della sacca ed il sistema di riscaldamento rendono i sistemi nebbiogeni COMPACT i dispositivi antintrusione più innovativi nel mercato della sicurezza.

- **Semplice:** macchina facile da installare e in grado di essere integrata a qualsiasi sistema di allarme esistente.
- **Piccola:** le dimensioni compatte dell'unità consentono l'installazione in qualsiasi luogo.
- **Green:** il consumo energetico più basso tra i sistemi nebbiogeni. Pronto a generare nebbia in pochi minuti.

# 03 CONDIZIONI D'USO ED AVVERTENZE

La nebbia generata da UR FOG COMPACT non crea problemi o lesioni alle persone durante una breve permanenza in una stanza piena di nebbia, se il sistema viene utilizzato secondo le raccomandazioni del produttore.

La nebbia generata è certificata come sicura per le persone e gli animali da un ente di certificazione internazionale accreditato ed è dimostrato che non lascia alcun residuo.

L'unità UR FOG COMPACT, relativamente al fluido utilizzato per generare nebbia, è certificata secondo le leggi e i regolamenti europei. Eventuali certificazioni richieste in paesi specifici sono responsabilità del distributore del paese stesso.

I documenti relativi alle certificazioni sono disponibili su richiesta via mail all'indirizzo: [support@urfog.com](mailto:support@urfog.com).

Non è garantito dal costruttore l'utilizzo del sistema UR FOG in presenza di oggetti che potrebbero comunque essere danneggiati dal contatto con sostanze a base di glicole, acqua e alcool.

Ogni dipendente o lavoratore che possa essere esposto alla nebbia deve essere avvertito in anticipo relativamente ad eventuali allergie alle sostanze sopra elencate, sebbene alla data di stampa di questo manuale non sia mai stato segnalato alcun problema legato ad eventuali allergie.

UR FOG non è in alcun modo responsabile per eventuali danni o condizioni d'uso che non siano stati richiesti e specificamente approvati da alcuna specifica richiesta scritta prima dell'installazione dei suoi prodotti.

Per il fluido utilizzato per la generazione della nebbia fare riferimento alla scheda di sicurezza del fluido UR FOG pubblicata sul sito web [www.urfog.com](http://www.urfog.com). Rivolgersi ad un medico se per qualsiasi motivo si ingerisce il fluido o se dopo il contatto con gli occhi o la pelle si ha qualsiasi tipo di reazione, e in ogni caso lavarsi immediatamente con acqua e sapone.

Non rimanere mai a lungo in una stanza dove è stata erogata la nebbia.

Non utilizzare ricariche che non siano quelle suggerite da UR FOG e non tentare mai di ricaricarle, sono progettate per un uso singolo. Rispettare le normative in vigore per lo smaltimento delle sacche vuote.

Conservare le sacche UR FOG lontano dalla portata di bambini ed animali.

L'ugello di emissione nebbia del dispositivo può raggiungere alte temperature ed il contatto con il medesimo può causare ustioni.

Non guardare direttamente nel foro dell'ugello di emissione.

Non utilizzare mai UR FOG per qualunque uso che non sia correlato alla protezione da furto o rapina (la scelta della modalità di utilizzo, in caso di rapina, viene demandata al vostro consulente per la sicurezza).

Non usare mai liquidi nebbiogeni differenti da quelli forniti da UR FOG e non aggiungere alcuna altra sostanza all'interno delle sacche.

Non utilizzare o tenere in carica il dispositivo UR FOG in alcun genere di veicolo e non trasportare il dispositivo UR FOG se non sono trascorse almeno 24 ore dal suo spegnimento.

Durante il trasporto il dispositivo deve essere disattivato.

1. Questo apparecchio non è destinato all'uso da parte di persone (compresi i bambini) con ridotte capacità fisiche, sensoriali o mentali, o prive di esperienza e conoscenza, a meno che non siano state supervisionate o istruite sull'uso dell'apparecchio da una persona responsabile della loro sicurezza. I bambini devono essere sorvegliati per assicurarsi che non giochino con questo apparecchio.
2. Il nebbiogeno deve essere installato evitando di ostruire le vie di fuga. Verificare che la nebbia non limiti la visibilità in prossimità di: scale, pianerottoli, oggetti in movimento che possono causare cadute, lesioni o danni alle persone.
3. Quando si utilizza il prodotto in edifici a più piani, se la via di fuga attraversa un'area protetta da un sistema nebbiogeno, si consiglia di installare un avviso vocale che fornisca istruzioni sul comportamento da osservare.
4. Non guardare direttamente nell'ugello.
5. Non aggiungere nessun'altra sostanza nei sacche contenenti il fluido.
6. L'ugello può raggiungere temperature elevate, toccarlo può causare ustioni.
7. Quando UR FOG COMPACT 390 genera nebbia, evitare di rimanere a meno di 1 metro dal dispositivo.
8. È consigliato segnalare l'installazione ai vigili del fuoco di zona o ad altre istituzioni. Si consiglia di farlo prima di testare l'unità per evitare falsi allarmi. Si ricorda di applicare l'adesivo che segnala la presenza del nebbiogeno UR FOG all'ingresso dei locali protetti.
9. È necessario aggiungere un interruttore esterno per separare il nebbiogeno dal sistema di allarme e deve essere attivato prima della manutenzione per evitare che, ad esempio, i test di manutenzione possano attivare il nebbiogeno.
10. Non dirigere mai il flusso di nebbia verso un oggetto o una parete a meno di 2 metri di distanza.
11. Prima di iniziare l'installazione, verificare il posizionamento considerando che COMPACT 390 può raggiungere e superare più di 10 metri di distanza nei primi 3 secondi dal punto in cui la macchina è installata.
12. Impostando l'intervallo di tempo di emissione nebbia tra il minimo e il massimo indicato nella tabella sparo, anche se la nebbia prodotta è asciutta e generalmente non lascia residui, evitare di impostare valori eccessivi.
13. Installare il dispositivo ad un'altezza di circa 2,5 metri per non renderla facilmente raggiungibile ed evitando possibili manomissioni.
14. Una erogazione eccessiva che sia ben oltre i secondi consigliati può creare un residuo o addirittura gocce nella stanza.
15. Non movimentare il dispositivo se ancora caldo.
16. Il corpo principale di UR FOG COMPACT 390, che ha l'impianto di riscaldamento racchiuso all'interno di un telaio metallico, non deve essere aperto se non da centri di assistenza specifici e autorizzati.  
Non aprire e toccare per nessun motivo l'isolamento prima di 24 ore dal momento di spegnimento dell'unità.  
La parte interna potrebbe essere ancora ad altissima temperatura.
17. Non attivare il nebbiogeno UR FOG COMPACT 390 prima che l'installazione sia completata. Inserire la sacca con il fluido come ultima operazione dell'installazione e ricordarsi di verificare le funzioni antimanomissione, se presenti.
18. Al termine dell'installazione, eseguire sempre uno sparo di prova per testare il sistema.
19. Installare COMPACT 390 su una parete o su un supporto da scrivania evitando qualsiasi ostacolo che possa impedire la diffusione della nebbia.
20. Collegare l'unità all'alimentazione di rete, ricordare che l'estremità di un conduttore intrecciato non deve essere saldata dove il conduttore è soggetto a pressione di contatto.
21. Il sistema di nebbiogeno COMPACT 390 non deve essere esposto a spruzzi d'acqua o gocciolamenti.  
L'unità è progettata per uso interno. Il contenuto della sacca fluido è meccanicamente predeterminato e può subire variazioni del +/- 10%.

## COMPACT 390

Peso senza sacca fluido	3,8 Kg
Emissione massima di nebbia in singolo sparo	130 m <sup>3</sup> (visibilità < 1 m)
Capacità di emissione totale con sacca piena	Circa 780 m <sup>3</sup>
Capacità sacca fluido	1 x 500 ml
Capacità di sparo in assenza di alimentazione di rete	Circa 1 ora
Potenza massima dell'elemento riscaldante	300 W
Consumo medio durante il riscaldamento	300 W
Tempo approssimativo di riscaldamento	Circa 20 minuti
Consumo medio in esercizio	32 W
Consumo massimo su alimentazione 12 V	1,2 A
Tipo batteria (non compresa nel dispositivo)	Pb 1.2 Ah 12V
Antimanomissione cover	Opzionale , con microswitch
Antistrappo ed antiscaldamento	n/a

### ATTENZIONE:

- **Non scollegare la macchina subito dopo lo sparo**
- **Sostituire la batteria ogni due anni**
- **Sostituire la sacca fluido quando appare il segnale di riserva**
- **Verificare ci sia sufficiente spazio per la circolazione dell'aria intorno al dispositivo**

Il led rosso acceso relativo al segnale di "riserva" indica che l'unità deve essere ricaricata, anche se è ancora disponibile il liquido per uno sparo completo. Si raccomanda di avere sempre a disposizione una nuova ricarica e di procedere alla sostituzione nel più breve tempo possibile.

# 06 INSTALLAZIONE

Si consiglia sempre di fissare il nebbiogeno a una parete anche quando è posizionato su una superficie piana. Il kit di montaggio opzionale per COMPACT 390, consigliato principalmente per l'installazione a soffitto, comprende sia il supporto per la batteria che per la sacca fluido. Per il montaggio a parete è disponibile un modulo opzionale orientabile (pan & tilt), in grado di semplificare l'installazione standard consentendo l'utilizzo dei fori posteriori per il passaggio dei cavi.

Verificare sempre che la staffa o il piano di appoggio siano adeguati al peso della macchina. Si consiglia di non installare la macchina dietro pareti o in un'area limitata e senza una specifica ventilazione, al fine di prevenire un possibile surriscaldamento. Verificare sempre che per l'installazione a soffitto/orizzontale di COMPACT 390 la temperatura degli ambienti non superi i 40°C. Per evitare lesioni, fissare saldamente il sistema nebbiogeno alla parete secondo le istruzioni di installazione. Dopo aver rimosso la macchina dalla confezione, svitare le quattro viti laterali del pannello frontale in plastica. Rimuovere il pannello frontale e scoprire il circuito elettrico (di seguito denominato PCB), l'alimentatore DC12V, l'unità termica e la sacca del fluido. (La sacca per fluidi può essere spedita anche all'esterno dell'unità).

L'ingresso a 230V fornisce alimentazione primaria allo scambiatore di calore e, tramite l'utilizzo di un alimentatore switching, alla scheda elettronica e alla pompa. L'elevato isolamento termico della caldaia garantisce il corretto funzionamento del dispositivo per un certo periodo di tempo, solitamente intorno a un'ora, anche in completa assenza di alimentazione di rete. In caso di black-out, il funzionamento della parte elettronica e dell'impianto pneumatico è garantito dalla batteria 12V 1.2A (non inclusa). Sebbene l'elemento riscaldante sia di 300 W, il consumo energetico medio è compreso tra 30 W e 50 W durante il normale funzionamento (tipicamente 32W).

**Non utilizzare inverter o UPS se non si è sicuri che siano progettati per generare un'onda sinusoidale pura.**

**Gli UPS con onda quadra o onda sinusoidale ricostruita non sono adatte per il dispositivo.**

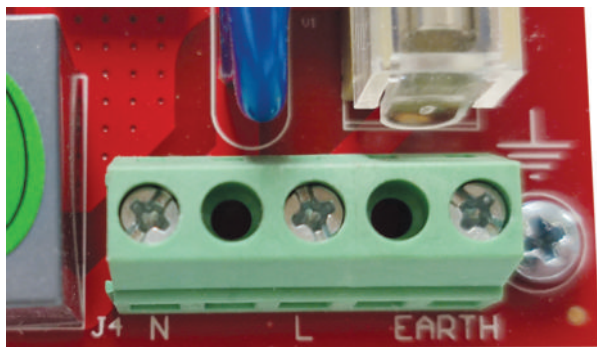
**Si prega di informarsi con il costruttore dell'UPS della corrispondenza di tale funzione prima di procedere con l'allacciamento all'alimentazione di rete.**

La corrente massima da considerare per il dispositivo è di 2°

- L'allacciamento alla rete elettrica a 230V o 110V deve essere eseguito da un tecnico qualificato.
- Collegare l'apparecchiatura alla rete elettrica solo dopo aver completato l'installazione.
- È necessario collegare il morsetto di terra.
- L'impianto deve essere collegato alla rete elettrica tramite un interruttore automatico (interruttore automatico, curve C, con  $I_n = 10\text{ A}$  e  $I_{df} = 30\text{ mA}$ ,...) con capacità di rottura in base alla corrente di guasto presunta del sistema nebbiogeno nel punto di campionamento.

**COME TUTTE LE APPARECCHIATURE ALIMENTATE DALLA RETE ELETTRICA CHE RICHIEDONO L'INSTALLAZIONE, SONO SOGGETTE AL RISPETTO DELLE NORME DEL PAESE IN CUI SONO INSTALLATE SE PER QUALSIASI EVENIENZA È NECESSARIO SOSTITUIRE IL FUSIBILE, UTILIZZARE SOLO FUSIBILI CON LE STESSE SPECIFICHE DI QUELLO INSTALLATO.**

**ESEMPIO PER Modelli 120v/230v: Fusibile temporizzato 250v Tipo H (1500A) CORPO IN CERAMICA RIEMPIUTO DI QUARZO, REF. STD. EN60127-2-3/DIN41660 6,3AH (ESEMPIO OMEGA GT520263)**



N

L



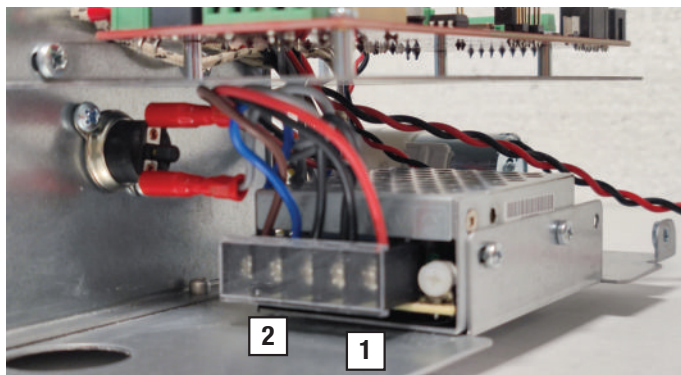
Durante il collegamento della macchina alla rete elettrica, si raccomanda di verificare attentamente le connessioni ed il serraggio della morsettiere. Lo scollegamento o la modifica del cavo di messa a terra invalida la garanzia e può generare guasti relativi al controllo della temperatura.

Nota: verificare sempre che la tensione AC dell'unità corrisponda all'alimentazione di rete disponibile nel proprio paese.

Sono disponibili diversi modelli per l'alimentazione di rete 120v AC e 230v AC.

**NON collegare MAI l'unità all'alimentazione di rete se il voltaggio non corrisponde.**

## 08 CONNESSIONI ALIMENTAZIONE



- 1 Connessione alim. DC12V
- 2 Connessione alim. AC230V
- 3 Morsetto alimentazione
- 4 Connessione Terra
- 5 Vano batteria (batteria non compresa)



- N L
- 3
  - 4

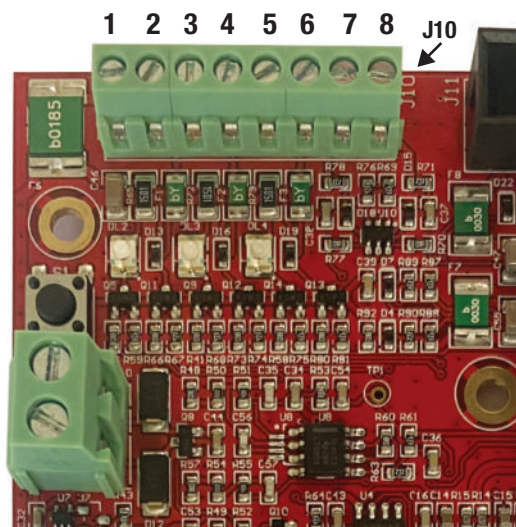
- L'installazione della batteria è fondamentale per l'utilizzo in sicurezza del dispositivo, viene monitorata e ricaricata dal circuito della scheda.

- L'alloggiamento per la batteria al piombo da 1,2 A 12 V è alloggiato sul lato destro dello scambiatore.

- Per accedere alla batteria è necessario rimuovere il pannello frontale in plastica e le viti laterali in metallo del portabatteria (installazione orizzontale a soffitto).



## 09 DESCRIZIONE INGRESSI / USCITE



### Descrizione morsetti

#### DC12V USCITA alimentazione

- 1 + DC 12V (max 200 mA)
- 2 - 0V DC massa di riferimento

#### USCITE

- 3 **ARD / SHP** (Armamento o sparo in atto)
- 4 **EMPTY** (Sacca vuota o in riserva)
- 5 **ERROR** (Necessaria manutenzione)

#### INGRESSI

- 6 - Massa di riferimento
- 7 **ARM** Ingresso armamento
- 8 **TRIG** Ingresso sparo

Nota: entrambi gli ingressi accettano contatti puliti verso GND

## USCITA alimentazione DC12 V

1-2 Uscita DC12v (max 200mA) per il collegamento elettrico dei dispositivi locali collegati alla scheda.  
Può essere utilizzata per alimentare un PIR locale o un ricevitore remoto. Si consiglia di non sovraccaricare l'uscita.

## USCITE

**3 ARD/SHP** - Segnala lo stato ARMING (W2 aperto), oppure è attivo quando TRIG è in corso (W2 chiuso).

**4 VUOTO** - segnala la condizione di VUOTO del fluido.

**5 ERRORE** - segnala un errore temporaneo o una condizione di guasto che annulla la funzionalità.

Si attiva anche quando è necessaria la manutenzione, ad es. batteria difettosa, guasto dell'alimentazione di rete o temperatura rilevata fuori intervallo. Se si verifica un guasto all'alimentazione di rete, verrà ripristinato automaticamente quando viene ripristinata la corretta alimentazione di rete. Ricordiamo che è necessario collegare questa uscita ad una centrale di allarme o ad altre apparecchiature in grado di inoltrare il segnale a chi è interessato.

## INGRESSI

**3 GND** Riferimento GND per gli ingressi.

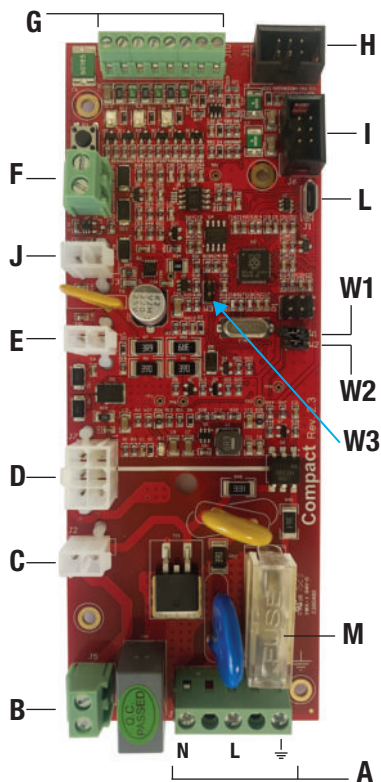
**4 ARM** Chiusura del contatto ARM: il led blu si accende e quindi, se l'unità ha raggiunto la temperatura corretta, è pronto a generare nebbia. Durante lo sparo, se il contatto ARM viene aperto, interrompe immediatamente la generazione di nebbia.

**5 TRIG** Chiudendo il contatto TRIG, se l'unità è inserita e ha raggiunto la temperatura corretta, si genera nebbia per il tempo impostato.

Dopo lo sparo, tutti gli ulteriori comandi entro 120 secondi non verranno elaborati.

Al fine di evitare attivazioni accidentali con conseguente emissione di nebbia, gli ingressi sono in "sicurezza passiva", quindi lo scollegamento di un filo non ne provoca l'attivazione.

È fondamentale verificare attentamente l'affidabilità dei collegamenti e proteggere i cavi alla centrale di allarme dove c'è il rischio di danni accidentali o dolosi.



- A)** J4 Connessione Rete
- B)** J5 Resistenza caldaia
- C)** J2 Cut/Off Termico
- D)** J7 Trasformatore 230v AC/12v DC
- E)** J9 Connettore 12v 1.2A.
- F)** J8 Connettore sensore termico
- G)** J10 Morsetti Inputs/Outputs
- H)** J11 RS232 porta 1
- I)** J6 RS232 porta 2
- J)** J3 Connettore Pompa fluido
- L)** J1 Porta USB
- M)** F4 Fusibile principale

**W1** Impostazione tempo sparo/Reset

**W2** Riservato (Aperto)

**W3** Riservato (Aperto)

I diagrammi e gli esempi che seguono sono intesi solo per una "migliore comprensione" del funzionamento degli ingressi/uscite. Nessuno degli schemi sotto riportati rappresenta il "singolo schema da eseguire" in quanto, rispetto alla norma di riferimento EN 50131-8:2019, esistono indicazioni precise e solo utilizzando tutti gli ingressi e le uscite presenti sul PCB è possibile attenersi alla norma.

Si consiglia di utilizzare la funzione "Antipanico" dopo un'attenta valutazione dei rischi da parte di un consulente per la sicurezza.

Quando COMPACT viene ARMATA, diventa immediatamente pronta a generare nebbia. Per motivi di sicurezza e per evitare false emissioni di nebbia si consiglia di programmare la centrale di allarme in modo da consentire il tempo sufficiente per lasciare il luogo.

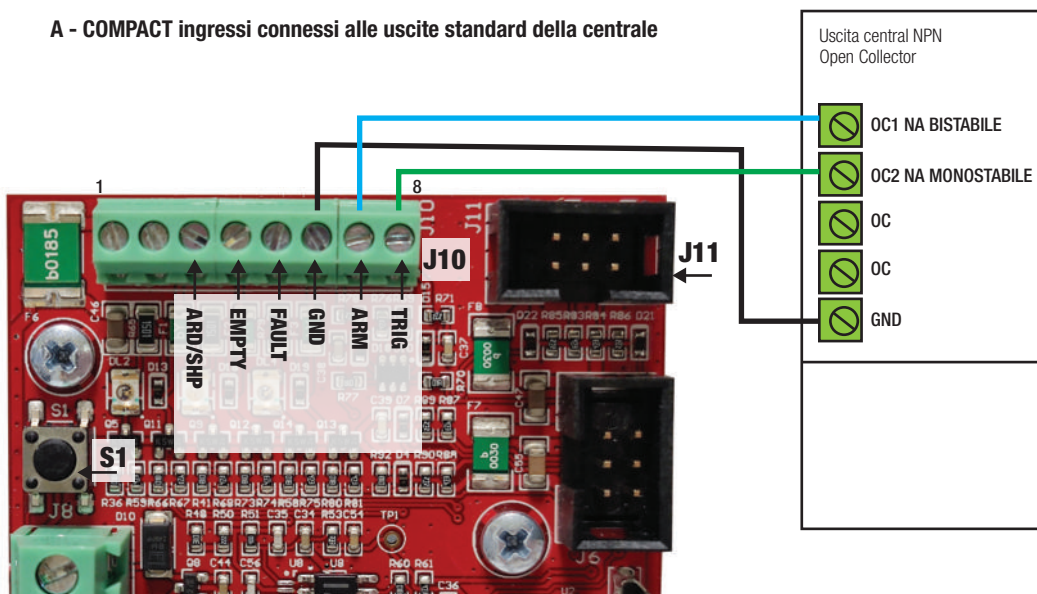
- A COMPACT ingressi connessi alle uscite standard della centrale
- B COMPACT ingressi connessi alle uscite contatti puliti (relays) della centrale
- C Esempio di cablaggio delle uscite COMPACT per pilotare leds e/o relays

Nota: negli esempi seguenti il segnale di uscita ARD/SHP ha il seguente significato a seconda del ponticello W2:

**W2 Aperto = viene riportato lo stato ARMAMENTO**

**W2 Chiuso= viene riportato lo stato di SPARO IN ATTO**

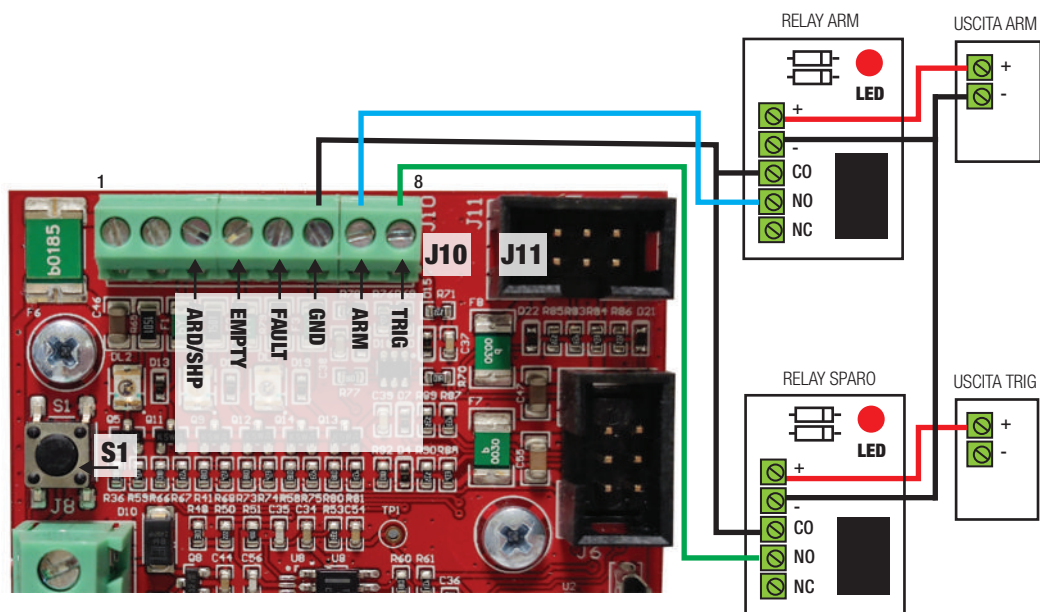
### A - COMPACT ingressi connessi alle uscite standard della centrale



L'uscita ON/OFF di questa centrale di allarme è una Open Collector NPN che è APERTA con l'allarme in OFF e chiude a negativo per tutto il periodo in cui l'allarme è inserito.

L'uscita della centrale di allarme è normalmente aperta e viene chiusa quando interviene l'allarme.

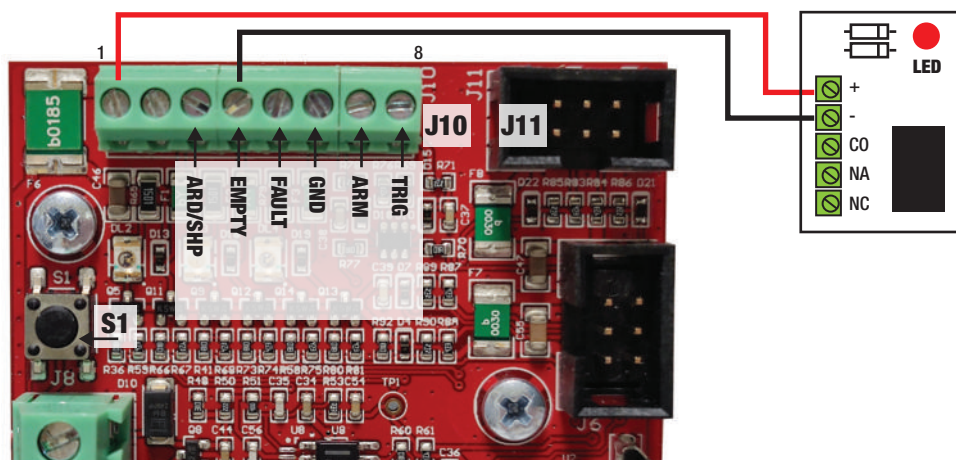
## B - COMPACT ingressi connessi alle uscite contatti puliti (relays) della centrale



L'uscita ON/OFF di questa centrale di allarme è un relè aperto quando la centrale è spenta che rimane continuamente chiusa per tutto il tempo in cui la centrale di allarme è inserita.

L'uscita di allarme del pannello è un relè aperto che si chiude quando viene rilevata una condizione di allarme.

## C - Esempio di cablaggio delle uscite COMPACT per pilotare leds e/o relays





Sulla scheda madre UR FOG Compact 390 sono presenti due connettori per porte seriali (J11 e J6) che sono riservati al collegamento a moduli di espansione e dispositivi di comunicazione appositamente progettati dal produttore. Per consentire una diagnostica avanzata, è possibile collegare un personal computer con sistema operativo Microsoft Windows o Linux tramite un cavo microUSB alla porta J1. Utilizzando un emulatore di terminale generico sarà possibile visualizzare i principali parametri di funzionamento del dispositivo sullo schermo. La stessa porta può essere utilizzata per eventuali aggiornamenti del firmware del dispositivo. Si consiglia di fare riferimento al distributore del prodotto per ulteriori informazioni sulla diagnostica avanzata.

## SECONDI DI SPARO CONSIGLIATI IN BASE AL VOLUME SPAZIO DA PROTEGGERE (m³)

I sistemi nebbiogeni COMPACT 390 sono in grado di produrre nebbia in base all'impostazione secondo per secondo. La quantità massima di 1,5 ml/s permette di coprire un'area di circa 130 metri cubi. Ci possono essere casi in cui, a causa delle caratteristiche specifiche della posizione, del tipo di montaggio, dei livelli di temperatura e pressione dell'aria, del grado di densità della nebbia e della luce nell'area di destinazione, il tempo di sparo può essere aumentato o diminuito. Ad esempio in una installazione a parete in locali particolarmente alti, per la naturale caratteristica della nebbia di salire verso il soffitto, il tempo di sparo dovrà essere aumentato del doppio.

### (HxLxP) x D x V x R x I

HxLxP----- Altezza x larghezza x profondità del locale  
 D----- Densità nebbia desiderata  
 V----- Temperatura e pressione  
 R----- Accettabilità minima condensa  
 I----- Intensità luminosa del locale

La tabella seguente indica l'emissione di nebbia suggerita in relazione al numero di secondi di sparo impostati in condizioni medie di temperatura, pressione atmosferica e umidità. Per dimensionare correttamente l'unità è necessario verificare che la saturazione dell'area avvenga in tempi più rapidi rispetto a quelli ipotizzati per il furto.

## TEMPO DI SPARO COMPACT 390 (max 50 sec.)

m³ da proteggere	Secondi di emissione	m³ da proteggere	Secondi di emissione	m³ da proteggere	Secondi di emissione
13 (39*)	5	65 (195*)	25	117 (351*)	45
26 (78*)	10	78 (234*)	30	130 (390*)	50
39 (117*)	15	91 (273*)	35		
52 (156*)	20	104 (312*)	40		

Sui nebbiogeni della famiglia Compact 390 dopo uno sparo alla capacità massima, il successivo sparo non può essere attivato finché la temperatura non risale al setpoint di sparo. Ciò significa che un'unità in temperatura con una capacità massima di sparo di 50 secondi, se impostata per sparare 25 secondi, può effettuare subito un secondo sparo di altri 25 secondi senza attendere. Naturalmente, dopo il secondo sparo, l'unità dovrà attendere il segnale di "ready" prima di poter sparare nuovamente. Di solito, dopo uno sparo completo, in condizioni standard, l'unità impiega tra i 5 e 7 minuti per essere di nuovo pronta per il trigger.

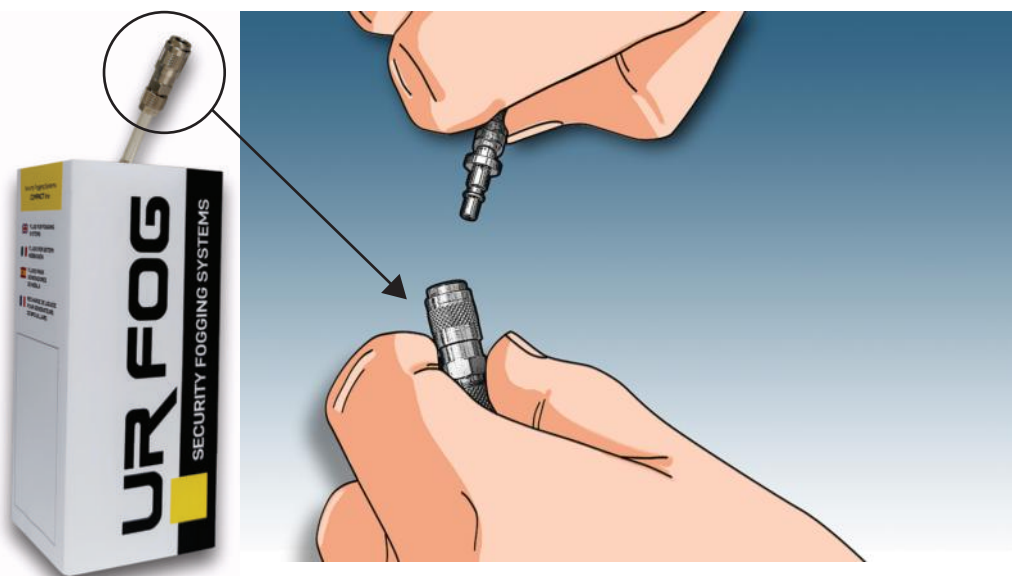
\* Standard industriale utilizzato da altri fabbricanti

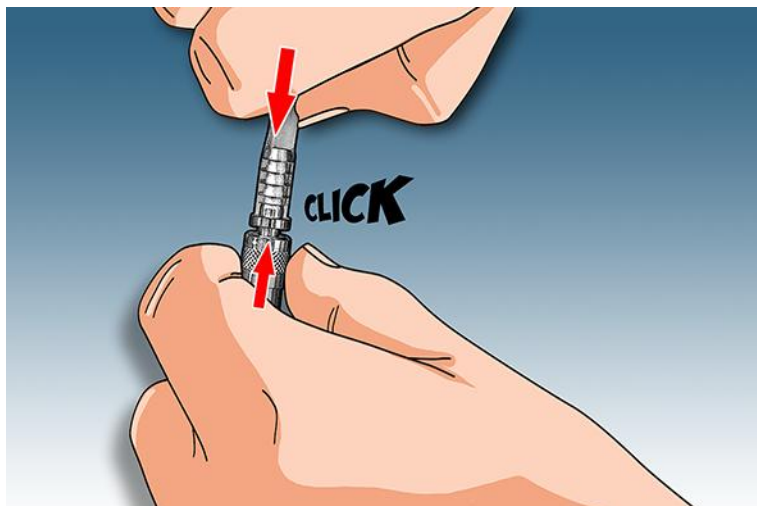
Il valore nella prima colonna indica il volume del locale da proteggere, con i rispettivi secondi di emissione riportati nella seconda colonna. Il valore in m³ varia a seconda della densità che si vuole ottenere. Con il valore suggerito è possibile ottenere la densità massima consigliata per garantire l'assenza di qualsiasi residuo. Nei luoghi in cui un minimo residuo non crei problemi, è possibile aumentare il tempo di sparo. Si prega di notare che maggiore è la nebbia rilasciata, maggiore è il tempo necessario per ripristinare la visibilità. Alti livelli di nebbia, oltre i limiti consigliati, possono lasciare residui. L'eventuale residuo di solito scompare da solo entro 24/48 ore, altrimenti, essendo solubile in acqua, è sufficiente utilizzare un panno umido per la pulizia. Se si desidera ottenere una visibilità media inferiore (1 metro dopo 60 secondi, come specificato dalla norma EN 50131-8:2019, utilizzata come riferimento da tutti i produttori di nebbiogeni) il numero di secondi di sparo dovrà essere dimezzato.

Inserire la sacca in posizione come mostrato in foto.



Collegare il connettore rapido metallico e spingere a battuta.





Collegata la nuova sacca e verificato che il ponticello **W1** sia **APERTO**, sarà possibile azzerare il contatore secondi di sparo effettuati premendo il tasto **S1** (RESET).

## 13 SIGNIFICATO LED FRONTALI

**EMPTY RESERVE**

**LED ROSSO** (a destra)

**ACCESO:** Errore (Mancanza tensione di rete / Batteria scarica) o malfunzionamento.

**LAMPEGGIO:** Sacca vuota o in riserva.

**SPENTO:** Nessuna condizione d'errore.

**ARM**

**LED BLU** (centrale)

**ACCESO:** L'unità è armata e pronta allo sparo (se il led verde è acceso).

**SPENTO:** L'unità è disarmata, sparo non possibile.

**HEATING**

**LED VERDE** (a sinistra)

**ACCESO:** In temperatura.

**LAMPEGGIANTE:** In riscaldamento.

**SPENTO:** Malfunzionamento.

Il segnale EMPTY si riferisce anche all'attivazione della riserva, indicando che l'unità ha sparato per almeno 240 secondi dall'ultimo reset (COMPACT 390).



Il led rosso posizionato al centro della scheda indica la presenza della tensione.

## 14 MANUTENZIONE

I sistemi di nebbiogeni UR FOG non necessitano di particolari manutenzioni, tuttavia si consiglia un controllo periodico delle seguenti parti da parte di operatori specializzati:

- 1) Verificare lo stato della batteria e dell'alimentazione.
- 2) Verificare che le viti di fissaggio a parete/soffitto siano ben serrate.
- 3) Verificare che l'ugello di uscita non sia danneggiato e senza alcun corpo estraneo all'interno.
- 4) Verificare il circuito pneumatico.
- 5) Verificare una volta all'anno la pompa del liquido.

### CONTROLLO DELLA BATTERIA E DELL'ALIMENTAZIONE

Verificare che l'uscita dell'alimentatore senza alcun carico (batteria scollegata) sia di 14,1 V sull'alimentatore.

Se si nota un valore diverso, regolare il trimmer sull'alimentatore.

Verificare lo stato della batteria (controllo dell'integrità, assenza di surriscaldamento).

Si consiglia di sostituire la batteria ogni 2 anni in particolar modo se sono stati eseguiti spari senza alimentazione di rete.

### VITI FISSAGGIO PARETE/SOFFITTO

Verificare che tutte le viti di fissaggio siano posizionate correttamente ed eventualmente serrarle nuovamente.

### UGELLO DI USCITA

Verificare che l'ugello di uscita non sia danneggiato e che non vi sia nulla all'interno che blocchi il flusso di emissione della nebbia.

### TEST ANNUALE DI FUNZIONALITÀ CIRCUITO PNEUMATICO E POMPA FLUIDO

Il test viene eseguito eseguendo uno sparo di prova sull'unità (4 sec.). Per evitare di creare troppa nebbia durante la verifica è possibile interrompere il flusso dopo alcuni secondi disarmando l'unità in prova.

Il flusso di nebbia si interromperà immediatamente.

## 15 RESET DA CONDIZIONE DI ERRORE

Scollegare l'unità da qualsiasi fonte di alimentazione, sia l'alimentazione di rete che la batteria devono essere scollegate. Attendere 5 minuti e ricollegare la batteria e l'alimentazione di rete.

Questa procedura aiuta a capire se la condizione di guasto era dovuta a sovraccarico di rete, gravi problemi di alimentazione o problemi nel circuito termico. La condizione di guasto è segnalata dal led ROSSO acceso (LED DL4 in alto), l'uscita FAULT commuta immediatamente e può indicare una condizione transitoria o risolvibile (Es. batteria scarica o assenza di alimentazione di rete) o un problema che non può essere risolto in loco.

In caso di interruzione dell'alimentazione di rete o di batteria scarica, l'unità si ripristinerà autonomamente senza ulteriori operazioni una volta risolta l'anomalia.

Nel caso in cui il guasto all'alimentazione di rete abbia generato ulteriori problemi all'unità (es. fusibile a bordo) o che la batteria tampone non funzioni più, è necessario intervenire in loco per la manutenzione o la sostituzione delle parti danneggiate.

**Nota:** Il led ROSSO (LED DL1, al centro della scheda), indica che l'unità è accesa. NON è una condizione di guasto.

# 16 POSSIBILI MALFUNZIONAMENTI

DIFETTO RICONTRATO	POSSIBILE CAUSA	POSSIBILE SOLUZIONE
Piccola quantità di nebbia emessa dall'ugello durante riscaldamento	Tutti i prodotti vengono testati ed una piccola quantità di liquido potrebbe essere rimasta nell'unità di riscaldamento	Questa condizione è normale e può verificarsi alla prima installazione, scomparirà completamente quando l'unità diventerà completamente calda.
RED Led ON (Errore)	Livello carica batteria troppo basso o batteria esaurita	Sostituire la batteria
	Sacca vuota / riserva	Sostituire la sacca
	Mancanza alimentazione di rete	Verificare il funzionamento della rete elettrica o il fusibile F4.
RED Led ON (Fault)	Disturbo/interferenza o differenze di potenziale tra i dispositivi	In caso di elevato disturbo sull'alimentazione di rete (fulmine) può verificarsi un errore durante la lettura dei valori della termocoppia. Eseguire il reset unità (paragrafo 16). Se anche la procedura di reset fallisce, l'unità potrebbe essere difettosa.
		In installazioni molto grandi o con più unità connesse alla medesima centrale di allarme può verificarsi una differenza di potenziale di rete. In tal caso, le unità devono essere disaccoppiate.
	Errore nel loop termico	Errore su termocoppia, cut/off termico, resistenza. Si prega di fare riferimento al servizio tecnico.
	Sovratemperatura o errore lettura termocoppia	Spegnere l'unità e verificare il serraggio delle viti sul connettore J8
	Scarsa ventilazione	Spegnere l'unità e pulire le feritoie di aereazione.

DIFETTO RICONTRATO	POSSIBILE CAUSA	POSSIBILE SOLUZIONE
Unità ARMED (Led blu acceso) ma sparo non eseguito	Led frontale rosso lampeggiante	Sacca sostituita, necessario il reset. Seguire le istruzioni del paragrafo 13.
		Sacca vuota, sostituirla seguendo le istruzioni del paragrafo 13.
	Led frontale verde lampeggiante	L'unità è in riscaldamento, aspettare circa 60 min. con l'unità collegata all'alimentazione di rete.
	Cablaggio errato	Verificare sulla morsettiera J10 che quando l'allarme è inserito ci sia un contatto tra - GND (Pin 6) + TRIG (Pin 8).
	Sovraccarico di rete	Provare la procedura di ripristino.
L'unità non può essere armata (Led blu spento)	Cablaggio errato	Verificare sulla morsettiera J10 che quando l'allarme è attivo ci sia un contatto tra - GND (6) + ARM (7).
Configurando il tempo di sparo il led verde si accende solo una volta	Il jumper W1 è APERTO, l'unità è in modalità "RESET"	Far riferimento al paragrafo 12, reset sacca ed al Paragrafo 11, impostazione tempo di sparo. <b>ATTENZIONE:</b> <b>Verificare ed eventualmente inserire nuovamente il tempo di sparo corretto.</b>

La garanzia di COMPACT 390 è di due anni e viene gestita direttamente dal rivenditore o dall'installatore autorizzato, quindi si prega di contattare il proprio fornitore per usufruire della garanzia con la copia del documento di acquisto che riporta il numero di serie della macchina. Non incluso nella garanzia: parti in movimento e/o danni dipendenti dall'uso improprio a meno che non si riscontri un difetto di fabbricazione in origine. I fluidi e le sacche non sono coperti da garanzia.

CON LA RIMOZIONE DEI SIGILLI DI SICUREZZA E CON L'APERTURA DELLA MACCHINA  
SI ACCETTA QUANTO SCRITTO SU QUESTO MANUALE E SUL SITO WEB: [www.urfog.com](http://www.urfog.com)



Si consiglia di gettare le batterie negli appositi contenitori per rifiuti per il riciclaggio. I metalli pesanti in essi contenuti sono riciclabili.



**UR FOG srl:** Via Toscana n. 38 - 10099 San Mauro Torinese - Italy  
Phone +39 011/01.33.037  
[support@urfog.com](mailto:support@urfog.com)

**Sede legale:** Via Giacinto Collegno 11 - 10143 - Torino - Italia

Timbro rivenditore/installatore  
(contatto per la garanzia)

Numero di serie \_\_\_\_\_

Data di installazione \_\_\_\_\_

Firma dell'installatore \_\_\_\_\_

**Al termine dell'installazione, annotare il numero identificativo dell'unità,  
la data dell'installazione e firmare negli appositi spazi.**





### NOTIFICA DI AVVENUTA INSTALLAZIONE

La presente per informarvi che un DISPOSITIVO NEBBIOGENO DI SICUREZZA UR FOG  
MODELLO..... è stato collegato al sistema di allarme presso:

Ragione sociale	
Indirizzo	
Rif. Sigla	E-mail
Telefono	Cellulare

Il dispositivo genera una densa nebbia in occasione di un evento di intrusione nel locale in oggetto, allo scopo di impedire la visibilità all'intruso. La nebbia prodotta è innocua per persone, animali, oggetti ed alimenti. Questa informativa è stata spedita o consegnata a:

Vigili del Fuoco di	
Rif. Sigla	E-mail
Telefono	Cellulare
Pubblica sicurezza di	
Rif. Sigla	E-mail
Telefono	Cellulare
Vigilanza privata	
Rif. Sigla	E-mail
Telefono	Cellulare

INSTALLATORE AUTORIZZATO: .....

LUOGO: ..... DATA: .....

TIMBRO E FIRMA: .....

**UR FOG S.r.l.** Sede legale / Legal Office : via Giacinto Collegno n°11 - 10143 Torino - Italy  
Sede operative e magazzini / Operations and delivery to: via Toscana n° 38 - 10099 San Mauro T.se (TO) - Italy  
C.F./P. n° 10724850010 - Reg. imprese TO - 1157030 - Cap. Soc. Euro 10.000 int. versati  
Tel. +39 011 0133037 - Fax +39 011 0133005 - e-mail: amministrazione@urfog.com

**N.B. Richiedere il modulo in formato PDF  
scrivendo a: assistenza@urfog.com**

